



WonderSwan.

# スプライト スライム大戦 2 COMPACT 2

第2部：宇宙激震篇

とりあつかいせつめいしょ  
取扱説明書



- ◎ 葦プロ
- ◎ AIC・EMOTION
- ◎ スタジオぴえろ
- ◎ 創通エージェンシー・サンライズ
- ◎ ダイナミック企画
- ◎ 東映
- ◎ 東北新社
- ◎ BANPRESTO 2000 MADE IN JAPAN



日本音楽著作権協会(ビデオ)第001042号





## 注意

### 必ずお読みください

- **取扱説明書を必ずお読みください。**
- **強い光の刺激などにより、一時的な筋肉のけいれんや意識の喪失などの症状を起こした場合やゲーム中にめまい・吐き気・疲労感などを感じた場合は、ゲームをすぐに中止し、医師の診断を受けてください。**
- **思わぬ事故の原因となりますので、運転中、歩行時などの使用および航空機の中など、使用が禁止および制限されている場所では使用しないでください。**
- **思わぬ事故の原因となりますので、疲れた状態(手や腕の疲労、目の乾燥など)や長時間連続の使用はしないでください。ゲームをするときは、1時間ごとに10～15分程度、休憩していただくようお願いいたします。**

### 取り扱い上のご注意

- **端子部に手で触れたり、水にぬらしたりして、汚さないようにしてください。故障の原因になります。**
- **精密機器ですので、極端な温度条件下での使用や保管および強いショックをさけてください。また、絶対に分解しないでください。**

このたびは、株式会社バンプレストのワンダースワン専用カートリッジ『スーパーロボット大戦COMPACT2 第2部:宇宙激震篇』をお買い上げいただき、誠にありがとうございます。ご使用前に取り扱い方、使用上の注意等、この『取扱説明書』をよくお読みいただき、正しい使用法でご愛用ください。なお、この『取扱説明書』は大切に保管してください。

## CONTENTS of SUPER ROBOT WARS COMPACT 2 Episode 2

ストーリー	4	戦闘の手順(4)／終了	33
はじめに	5	『個別コマンド』活用術	34
基本操作の説明	6	『全体コマンド』活用術	35
ゲームの流れ	7	ステータス画面の説明(1)／ユニット能力	36
ゲームスタート!	10	ステータス画面の説明(2)／パイロット能力	38
ゲームのセーブとコンティニュー	11	ステータス画面の説明(3)／武器性能	42
主人公の設定	12	『インターミッション』で改造強化!	44
3種のコマンド活用法	14	地形の活用	50
ゲームの進め方	16	精神コマンド一覧	51
戦闘マニュアル	18	パーソナルデータテーブル・システムについて	52
戦闘の手順(1)／移動	20	強化パーツリスト	53
戦闘の手順(2)／攻撃	23	データ転送	54
戦闘の手順(3)／回復	31	主人公の紹介	56

## ストーリー

宇宙世紀00XX。

かつて、地球圏は混乱のただ中であつた。

一年戦争終結後、ジオン残党狩りを名目に暴走を始めたティターンズ。

後に「グリプス戦役」と呼ばれた戦い……

ネオジオンと結びつき、最終的に地球圏全

てを掌握しようと企んだパプテマス＝シロ

ッコの野望は、ブライト＝ノア率いるアー

ガマ隊の前に潰えた。

その戦争の影でもまた……戦い続けていた

者たちがいた。

戦争の混乱に乗じて世界征服を企んだ科学

者Dr.ヘル。人類の技術が生んだ悲劇のサイ

ボーグ、メガノイド。地球の先住種族を

名乗り、地底深くから現れた恐竜帝国。

そして地球どころか、宇宙そのものを手中に収めるべく動きだしたムゲ・ゾルバドス帝国……。

ほぼ同時期に連続した戦乱は……「スーパーロボット」と呼ばれる、文字通り強大な力を持ったマシンによって、勝利に終わったのである。

……だが、それでも地球圏は混乱のただ中であつた。

すべてが平穏に戻つたと思われた矢先の、連邦軍上層部による浅はかな軍備縮小……

この直後に訪れた新たな侵略者、ベガ大王率いるベガ星連合軍。

一度は引き下がったアクシズ……ネオジオ

ンの再来。  
そして動きだす、謎の破壊者ガイゾック…

…。  
地球を中心として、再び吹き荒れる戦乱の  
嵐。

……それがこれから続く事件のほんの序章  
にすぎないということ、そしてそこに全  
宇宙を巻き込んでいく「ある力」が働いて  
いることを……。

このとき誰も知らなかった。

宇宙世紀00XX。  
地球近海の防衛を行う、連邦軍独立遊撃部  
隊ロンド・ベルに入った緊急連絡。  
……「侵略軍来襲」。

## はじめに

このゲームは、プレイヤーとコンピューターが交互にユニット(持ち駒)を移動させて戦闘を行うタイプのキャンペーン型シミュレーションRPGです。プレイヤーは、各マップに定められた勝利条件を満たし、ストーリーを進行させていきます。このゲームは、プレイする順番をプレイヤーが任意で組み替えたり、パイロットに特殊な能力を付加したりといった要素が加えられていますので、何度でも楽しむことができます。

なお、このゲーム「スーパーロボット大戦COMPACT2」は全3篇の構成となり、本作はその「第2部：宇宙激震篇」となります。

# 基本操作の説明

## コントローラーの使い方

このゲームはワンダースワン本体を横に持って遊ぶゲームです。

### Yボタン2、4

未行動ユニットの検索

### Yボタン3

全体マップ表示

### Yボタン1

使用しません。

### Xボタン1

カーソルの上移動

### Xボタン2

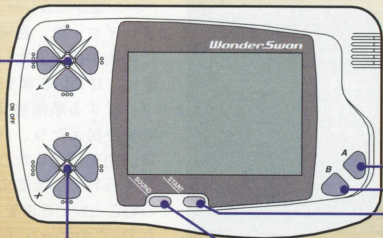
カーソルの右移動

### Xボタン3

カーソルの下移動

### Xボタン4

カーソルの左移動



### Aボタン

コマンドの決定、各種ウィンドウの呼び出しなどに使用。

### Bボタン

キャンセル、ユニットや地形のデータ参照。

### STARTボタン

ゲームの開始

### SOUNDボタン

音量の調節  
(3段階)

※Aボタン、Bボタン、STARTボタンを同時に押すと、手元リセット可能。その後、STARTボタンを押し続けるとクイックコンティニュー。

## ゲームの流れ

このゲームは、数ステージを1シーンとしたかたちで構成されています。

【シーン1】 ◎順番を自由に選択 **クリア** 【シーン2】 ◎順番を自由に選択

ステージA

ステージB

ステージC

ステージD

ステージE

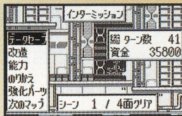
ステージF

### シナリオデモ

ひとつのシーンの区切りに入るデモで、キャラクターの会話によって、そのシーンに至る背景や、その目的などが説明されます。

### インターミッション画面

ユニットのパワーアップや、パイロットの乗り換えなどを行います。ゲームのセーブも忘れずに！



## ステージを選択する

「次のマップ」を選ぶと、ステージ選択画面になります。  
プレイするステージを選択してください。

## マップの状況説明を見る

選んだステージの状況が説明されます  
そのステージで良ければ「はい」を選択してください。

## マップ画面

舞台となるマップ画面が出現します。ステージタイトルが  
表示され、デモが始まります。

## 戦闘

勝利条件に従い、自軍を勝利に導いてください。

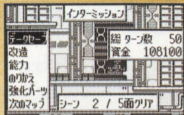
1/1	ステージ選択	
ファースト	「ルナツー近海」	宇宙
選択	「地球近海」	宇宙
選択	「月近海・暗黒空域」	宇宙
選択	「宇宙・70」	宇宙
ラスト	「地球近海」	
シーン1	「侵略編」	種類 宇宙





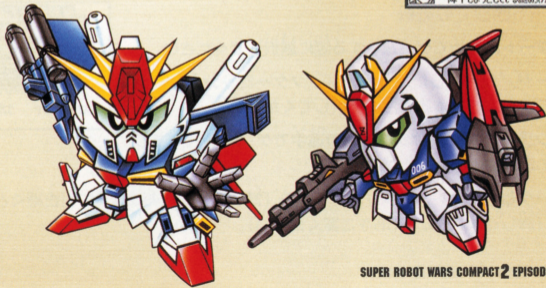
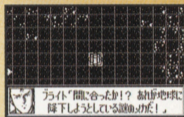
## インターミッション画面

ステージをクリアすると、再びインターミッションに入ります。またステージを選択してください。



## 次のシーンへ

1シーンに含まれたすべてのマップをクリアすると、次のシーンを説明するシナリオデモが始まります。



## ゲームスタート!

ワンダースワン本体に『スーパーロボット大戦COMPACT2  
第2部:宇宙激震篇』のカートリッジを正しくセットし、電  
源スイッチを入れてください。しばらくしてゲームのタイ  
トル画面が現れたらSTARTボタンを押してモード選択画  
面に進んでください。モード選択画面では、好きなモード  
をXボタンで選択し、Aボタンで決定してください。



### スタート画面での選択

- スタート/初めてゲームをする際に選択してください。
- ロード/セーブしたシーンの『インターミッション』画面からゲームを始める場合に選択してください。
- コンティニュー/マップ攻略の途中でゲームをセーブしてある場合に選択してください。
- データ転送/ゲームのクリアデータを「第3部:銀河決戦篇」に引き継ぐときに選択します(詳しくはP54、P55をご覧ください)。



## ゲームのセーブとコンティニュー

なんじゅうわ およぶ ストーリーを 攻略 するには、セーブがとても重要 となります。万が一、セーブに失敗 すると、苦難 の未クリアしたマップが だいなし になります。必ずセーブの仕方を覚えてから、ゲームを始めてください。

### 2種のセーブ方法を使い分けよう！

#### ●インターミッションでセーブ

『インターミッション』画面での『データセーブ』のコマンドを利用すると、その面までクリアしたデータを2カ所まで記録 することができます。続きは、スタート画面の『ロード』を選択してください。各マップの頭から行えます。

#### ●全体コマンドでセーブ

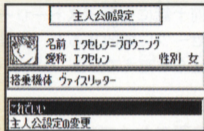
マップ攻略途中でゲームをセーブしたいときは、『全体コマンド』の『セーブ』を選んでください。1カ所だけ記録 することができます。続きは、スタート画面の『コンティニュー』を選択してください。

セーブデータ		
データ 1	シーン3	12ステージクリア
データ 2	シーン3	12ステージクリア
ターン数 163 資金 169390		



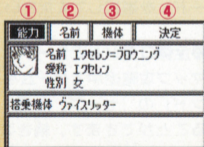
## 主人公の設定

「スタート」を選択して現れる「主人公の設定」画面では、ゲームに登録されている主人公の名前等をプレイヤーの好みに合わせて変更することができます。つまり、このゲームでは、プレイヤー自身が主人公になることができます。もちろん「これでいい」を指定すれば、登録キャラクターのまま物語を進めることもできますが、ここで自分なりの名前を入力すれば、ゲームがより一層楽しいものになることでしょう。それでは設定変更を行う場合はまず「主人公設定の変更」を選択してください。「主人公設定の変更」画面では、画面上部にあるコマンドを選択して、それぞれの設定を変更します。



### 【主人公設定の変更画面の説明】

- ① 主人公の能力を見ることができます。
- ② 名前を変更することができます。
- ③ 機体名を変更することができます。
- ④ 入力した全ての設定を決定します。





## 3種のコマンド活用法

ゲームに使用されるコマンドは、基本的に次の3種類です。ここでは3種のコマンドの簡単な説明をしますので、詳しくは各項の解説ページを読んでください。

### 個別コマンド (P.34にて解説)

- 移動 ———— ユニットを移動させる。
- 精神 ———— 精神コマンドを使用する。
- 能力 ———— ステータス画面を表示する。
- \* 待機 ———— ユニットを待機させる。
- \* 攻撃 ———— 敵を攻撃する。
- \* 変形 ———— ユニットを変形させる。
- \* 発進 ———— ユニットを発進させる。
- \* 説得 ———— 敵を説得する。
- \* 分離 ———— ユニットを分離させるときに使用。
- \* 合身 ———— ユニットを合身させる。
- \* パーツ ———— 強化パーツを使うときに使用。
- \* 地上/空中/地中/水中 ———— ユニットを各場所に移動させる。
- \* 修理 ———— 隣接したユニットのHPを回復させる。
- \* 補給 ———— 隣接したユニットのENと残弾を回復させる。

[注意] \*印は必要に応じて出現します。

移動  
攻撃  
変形  
パーツ  
精神  
能力

全体コマンド  
(P35にて解説)

- フェイス終了しゅうりょう — フェイズの終了。  
部隊表ぶたいひょう — ユニットの部隊表ぶたいひょう (味方・敵) を表示。  
作戦目的さくせんもくてき — 各ストーリーに与えられた目的を表示。  
精神検索せいしんけんさく — 使える精神コマンドの確認。  
セーブ — コンティニューデータのセーブ。

フェイス終了  
部隊表  
作戦目的  
精神検索  
セーブ

インターミッション  
コマンド  
(P44にて解説)

- データセーブ — クリアした物語ものがたりまでをセーブ。  
改造かいぞう — ユニット本体や武器ぶきの能力のうりょくをアップさせる。  
能力のうりょく — ユニットとパイロットのステータスを表示。  
のりかえ — パイロットのユニット乗り換え。  
強化パーツきょうかぱーつ — ユニットに強化パーツを取り付ける。  
次のマップつぎのマップ — 次のマップへ進む。

データセーブ  
改造  
能力  
のりかえ  
強化パーツ  
次のマップ

## ゲームの進め方

### 出撃ユニットの選択

通常、戦闘に参加するユニットは、“ラー・カイラム”等の戦艦に搭載されています。物語が始まり、出撃画面が表示されたら、Xボタン1、3の上下でカーソルを移動させ、Aボタンで決定してください。間違えて決定した場合は、再度ユニットにカーソルを合わせ、Aボタンを押せば取り消すことができます。出撃可能台数を決定したら、「出撃しますか?」と表示されるので、“はい”か“いいえ”を選択してください。

### 【出撃画面の説明】

- ①登録ユニットページ数
- ②出撃可能台数
- ③選択しているユニットのHP
- ④並び順

①	②	③	④
1 / 2	あと 8機	HP 3800	レベル順
🗄️	タンクーガ	忍	L18
🗄️	百式	クワトロ	L18
🗄️	ザンボット3	勝平	L17
🗄️	ボスボロット	ボス	L17
🗄️	ヴァイスリッター	イクセレン	L17
🗄️	Zガンダム	ルー	L16
🗄️	グレートマジンガー	鉄也	L16





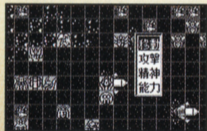
## 戦闘マニュアル

ユニットが配置されたらプレイヤーとコンピュータが交互に戦闘を開始します。プレイヤーのユニットが全滅したらゲームオーバーとなります。

### 【戦闘手順】

#### 移動

味方ユニットにカーソルを合わせて、「個別コマンド」を表示させて「移動」を行う。



#### 攻撃

「個別コマンド」に「攻撃」が表示されたら戦闘開始！

1/2	武器名	攻撃	射程	命中
①	破邪の剣	1750	1	+20
②	ラストナックル	1850	2~4	-10
③	カッター	2100	1~2	+10
弾数	/	空 A 陸 A 海 C 宇 A		
必要気力	---	(106)		
必要EN	35	(184)	クリティカル	±0%

## 回復

ユニットのHPが少なくなったら、いろいろな方法で回復させよう。



## 終了

味方の行動が終了したら、ユニットのいないマップ上で「全体コマンド」を表示させ、「フェイズ終了」を選ぼう。



コンピュータ側の行動へ移る。

味方	10	信頼	30	ひらめき	15
????	???	????	???	????	???
精神					
	ミア=アリス 精神ポイント 66 / 81				
指定した味方ユニットのHPを、最大HPの30%回復します。					

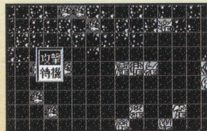
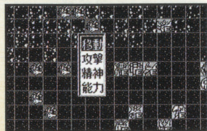
ターン数	5
資金	65390
未行動のユニットが 1体あります。 フェイズを終了してもよろしいですか?	

## チームワークとフォーメーションが大切だ!

マップ上のカーソルを自分のユニットに合わせ、Aボタンを押してください。そのユニットが現在行える『個別コマンド』が表示されます。敵との距離が離れているときは、迎撃しやすいよう、各機をバランス良く配置しておきましょう。

### ●ユニットの移動方法

『移動』のコマンドを選択すると、そのユニットの行動できる範囲が表示されます。好きな場所をカーソルで指定したら、Aボタンを押し、『待機』のコマンドで決定してください。このとき、『攻撃』のコマンドが表示されたら、戦闘を仕掛けることもできます。



## ●地形の効果

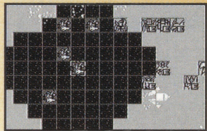
マップ上には隕石や暗礁空域など、様々な地形が存在しています。宇宙空間や平地以外では、行動範囲が変化してくるので注意してください。



## ●敵の移動範囲と情報をチェック！

敵のユニットにカーソルを合わせAボタンを押すと、その敵の移動できる範囲が表示されます。うかつに近寄ると思わぬ攻撃をうけることがあるので確認しておくとういでしょう。また、カーソルを合わせたときBボタンを押すと、その敵の名前やHP等を確認できます。

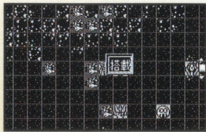
ただし、HPが10000以上であったり、未戦闘の場合は、HP表示が「？」で表示されます。



●戦艦に「搭載」で復活だ！

ユニットが移動できる範囲内に味方機を搭載できる戦艦（ラー・カイラム等）がいれば、ユニットをその戦艦まで「移動」させて「搭載」することができます。「搭載」されたユニットは、ターン数に応じて、HPやENが回復し、弾丸が補充されます。また、再度ユニットを出撃させるときは、次のターンから好きなときに戦艦の個別コマンドで「発進」させることができます。

ただし、1回搭載するごとに、パイロットの気力は10下がります。



しゃていきよりにない てき せんとうかいし  
**射程距離内の敵と戦闘開始だ！**

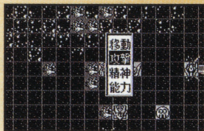
各ユニットが敵と接近すると戦闘が可能となります。戦闘は基本的に1対1です。仕掛けた方が先攻となり、仕掛けられた方が後攻となります。攻撃する武器には、(1)接近して使うもの (2)距離をおいて使用するもの (3)広範囲をカバーするものがあります。このとき、ターゲットとなる敵まで届く武器がないと攻撃できません。

こうげき し かた  
**● 攻撃の仕方**

『個別コマンド』から『攻撃』を選んだら、使用する武器を選択してください。次にカーソルで敵を指定し、『Aボタン』で決定します。

せつきん こうげき  
**(1) 接近して『攻撃』**

ユニットを、攻撃したい敵の隣に『移動』させてから『攻撃』してください。そのとき、武器名が薄く表示されているものは射程距離が足りない、残弾切れ、ENが足りない、パイロットの気力が足りない等の理由から使用できません。



2/2	武器名	攻撃	射程	命中
	① プラストルーパー	2200	1	+10
	② リンタープルーサー	2500	1~2	-10
	③ グレートラースター	3500	2~3	-10
弾数	/	空 A 陸 A 海 B 宇 A		
必要気力	---	(105)		
必要EN	40	(120)	アビリティ加	±0%

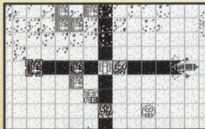
## (2) 離れて「攻撃」

ユニットが射程距離2以上の武器を装備していれば、射程距離内の敵を離れたまま「攻撃」することができます。なお、この長距離攻撃は、基本的に「移動」した後では使用できません。ただし、(P)と表示されている武器は移動後も使用できます。

## (3) 広範囲を「攻撃」

武器リストに (m) と表示されている武器は、マップ上にいる複数の敵を一度に攻撃できます。上下左右から攻撃方向をひとつ選び、Aボタンを押してください。ただし、攻撃範囲内に味方のユニットがあるときは、同時にダメージを与えてしまうことがあります。

2/2	武器名	攻撃	射程	命中
①	オクスランチャ-F	1600	4-6	+20
②	オクスランチャ-B	2850	2-5	+10
弾数 6/7				
空 A 陸 A 海 A 宇 A				
必要気力 --- (105)		グリティカル +40%		
必要EN --- (100)				





## ● 攻撃方法・反撃方法の確認

攻撃する敵を指定すると、画面にプレイヤー側とコンピュータ側のデータが表示されます。ここで「Aボタン」を押すと攻撃が始まりますが、データを見て、命中率が低いなどの不安が発見されたら、Bボタンでキャンセルし、少しでも有利な武器やコマンドを選択し直してみましょう。

### 【 攻撃データウインドウ 】

- ① 敵のHP
- ② 敵のEN
- ③ 敵のユニット名
- ④ 反撃に使用される武器名
- ⑤ 敵のパイロット名
- ⑥ 敵のレベル
- ⑦ 敵の気力
- ⑧ 反撃に使用される武器の命中率

①	H 4086/6500	H 5500/5500	⑨
②	E 158/180	E 184/200	⑩
③	アイム・ザ・サード	タンカイ- ⑪	
④	ラスタライフ	タンカイ-ム ⑫	
⑤	人工知能	⑬	⑬
⑥	レベル 15	⑭	⑭
⑦	気力 101	⑮	⑮
⑧	命中率 100%	⑯	⑯
		⑰	⑰
		⑱	⑱

- ⑨ 自分のHP
- ⑩ 自分のEN
- ⑪ ユニット名
- ⑫ 使用する武器名
- ⑬ パイロット名
- ⑭ 自分のレベル
- ⑮ 自分の気力
- ⑯ 使用する武器の命中率
- ⑰ サポートアタックが発動する場合に表示  
(P27参照)

## ●反撃方法の設定

敵からの先制攻撃を受けた場合、プレイヤーのユニットは反撃することができます。敵に狙われて『攻撃データ』のウィンドウが表示されたらXボタン1,3で、その攻撃に対して自分のユニットがとる行動を選択することができます。

- ① 指定した反撃方法で「反撃」を実行する。
- ② 反撃する武器を選択できます。通常の攻撃方法で反撃してください。
- ③ “回避”を試みて、命中率を下げます。
- ④ “防御”してダメージを減らします。
- ⑤ サポートガードが発動する場合には表示 (P27参照)

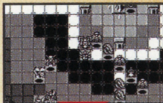
H 4400/4400	H 1870/3800	
E 103/120	E 55/160	
空中戦車 プラズマ砲	Zガンダム ハイパーメガランチャー	
人工知能	反撃 <b>①</b>	ルー <b>⑤</b>
レベル 15	武器 <b>②</b>	レベル 17
気力 100	回避 <b>③</b>	気力 109
命中率 29%	防御 <b>④</b>	命中率 100%

また、ウィンドウの表示どおりで良いときは、Aボタンを押してください。攻撃が開始されます。

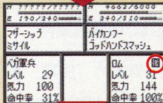
## サポートアクションシステムについて

特殊技能「援護」を持つパイロットが搭乗するユニットが一定の条件を満たして隣接している場合に限り、戦闘時にサポートアタック（援護攻撃）とサポートガード（援護防御）が発動することがあります。つまり「陣形」が一層重要な役割をもつことになるのです。右ではサポートアタックの簡単な流れのみ紹介していますが、サポートガードも基本的には同じ流れとなります（詳しくは次ページを参照ください）。

## サポートアタックの流れ



マップ上に、未行動のバイカンフーと未行動のグレンダイザーが隣接しています（グレンダイザーのパイロット、デューク=フリードは「援護」技能を持っています）。



バイカンフーの攻撃データウインドウに「援」マークが点灯。これは援護攻撃の発動条件が整った証です。



まずは通常の戦闘時と同じく、バイカンフーが敵を攻撃。



バイカンフーの攻撃が終わると、グレンダイザーが入り替わるように入り攻撃をしかけます。

## ●サポートアタック(援護攻撃)について

プレイヤーフェイズ時に発生する特殊攻撃で、隣接する味方ユニットが続いて攻撃を仕掛けます(つまり攻撃が2回行われます)。ただし、以下の発動条件を満たしていなければなりません。

### サポートアタック(援護攻撃)の発動条件

- ①援護するユニットに、特殊能力「援護」を持つパイロットが搭乗している。
- ②援護されるユニットと高低差が同じであること(陸は陸、空中は空中でなければならない)。
- ③援護するユニットが未行動であること(Eマークが付いていない)。
- ④援護するユニットの援護回数(援護レベル数が該当)が残っていること。
- ⑤援護するユニットの武器が目標の敵に使用できること。

## ●サポートガード(援護防御)について

エネミー(敵)フェイズ時に発生する特殊防御で、隣接する味方ユニットが狙われたユニットの代わりにダメージを受けます(つまり援護されたユニットはノーダメージで反撃します)。ただし、以下の発動条件を満たしていなければなりません。

### サポートガード(援護防御)の発動条件

- ① 援護するユニットに特殊能力『援護』を持つパイロットが搭乗している。
- ② 援護されるユニットと高低差が同じであること(陸は陸、空中は空中でなければならない)。
- ③ 援護するユニットの援護回数(援護レベル数が該当)が残っていること。
- ④ 援護されるユニットが回避を失敗したとき(成功した場合、援護防御は発動しない)。
- ⑤ 援護するユニットが、代わりにダメージを受けたときに破壊されない(破壊されてしまう場合、援護防御は発動しない)。

## ●サポート行動時の詳細

### 援護行動での精神コマンド

サポートアクションシステムにおいて、援護するユニットは「精神コマンド」の効果を発揮することはできません。つまり「熱血」や「ひらめき」をかけておいても援護ではその効果は発動されず、次のプレイヤーフェイズまでおあずけとなります。ただし、サポートガード時、「切り払い」「シールド」等の「特殊能力」は発動します。

### 援護行動での経験値

サポートアタックで得た経験値は、全て援護されたユニットに入り、援護したユニットには入りません。

### 援護行動の優先順位

援護条件を満たしたユニットが複数隣接する場合は、パイロットの反応値が最も高いユニットが優先されます。

**HPを回復して戦線に復帰だ！**

激戦を繰り返すと、当然HPがなくなってきます。0になる前に『回復』しましょう。ユニットにカーソルを合わせ、Bボタンを押すと、そのユニットのHPが表示されるので常に確認し、次の方法で回復させましょう！


●“修理機能”を備えたユニットを使え！

ユニットの中には“メタス”等のように『修理装置』を備えたものがあります。『攻撃』と同じ手順で、弱ったユニットに隣接して回復させてあげましょう。回復値は、修理するユニットのパイロットのレベルが高いほど大きくなります。なお、最大回復量は、修理装置を備えたユニットのHPの上限までとなります。

●“精神コマンド”で回復させよう！

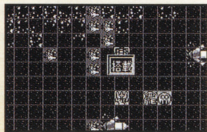
味方のパイロットが、『精神コマンド』に回復系のコマンドをもっていれば、コマンドの能力によって回復させることができます。



回復性	40	熱血	40	見切り	30
加速	5	????	???	????	???
精神					
	刺鉄也 精神ポイント 127/129				
自分のHPを最大まで回復します。					

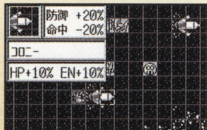
### ●“戦艦”に搭載して補給せよ!

ユニットを搭載できる戦艦に一時退避すれば、退避しているターン数に応じてHPやEN、残弾を補給することができます。



### ●“街”や“基地”でも回復できる!

マップ上の“街”や“基地”等にユニットがいる場合、1ターン毎にENが10~20%ずつ回復します。



### ●“EN”や“残弾”を直接補給!

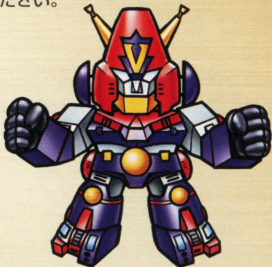
ユニットの中には、“EN”や“残弾”を補給できるもの(ボスボロット等)もあります。『あと少しENが残っていれば、もう一度必殺技が使えるのに…』という時等に大助かり! ただし、補給を受けたユニットのパイロットは一度につき気力が10下がります。





せんとう てしゅん しゅうりょう  
**戦闘の手順(4) / 終了**

プレイヤー側の行動がすべて終わったら、ユニットのいないマップ上で「Aボタン」を押してください。「全体コマンド」が表示されるので「フェイズ終了」を選択し、攻撃をコンピュータ側に移してください。なお、行動命令は全ユニットに与える必要はなく、必要と思うユニットだけでかまいません。このようにして、プレイヤーとコンピュータのターンを交互に繰り返し、マップをクリアしてください。



## 『個別コマンド』活用術

『個別コマンド』は、パイロットの特性や状況に応じていろいろなものが現れます。この使い方ひとつで、戦いは勝利にも敗北にもつながるのでよく考えて使いましょう。主な『個別コマンド』を紹介します。

### ●精神

精神ポイントを消費することで、戦いを有利に導く、いろいろなコマンドが使用できます。

### ●変形

マップの種類や地形に合わせて、ユニットを適した形態に変形させることができます。(限られたユニットにのみ備わっています)

### ●能力

その時点でのユニットの能力、武器の性能、パイロットの能力を見ることができます。

### ●説得

敵と隣接したとき、ごくまれに現れます。『説得』すると敵が仲間になるので、物語の進行を考えて使いましょう。

ユニットのいないマップの上で「Aボタン」を押すと表示されます。ゲーム全体の流れを指示・確認する重要なコマンドなので、各役割をしっかりと覚えておきましょう。

### ●フェイス終了

プレイヤーの行動を終了し、敵側に行動権を移します。

### ●部隊表

現在、出撃しているユニットの一覧。味方と敵にわけて見ることができます。行動済みのユニットにはEのマーク、戦艦に搭載されているユニットにはCマークが付きます。

### ●作戦目的

そのマップ上で与えられた目的を確認できます。途中で変更されることもあるので、定期的に確認しましょう。

### ●精神検索

使える精神コマンドの確認。

(戦闘に参加しているパイロットすべて)

宙姫	根性	見切り	????	????
真流	胆力	熱血	????	????
加藤	必中	気合	????	????
Chifm	信賴	幸運	????	????
ひらめ	鉄壁	????	????	????
集中	????	不屈性	????	????

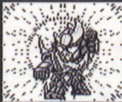
自爆し、隠棲したユニット(味方含む)はHP分の防衛無視ダメージを受けます。

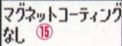
### ●セーブ

プレイヤー側の攻撃時に、戦闘中でもゲームをセーブできます。(詳しくはP11参照)

# ステータス画面の説明(1) / ユニット能力

- ① **ページ** / Xボタンの2、4で切り替わります。
- ② **サイズ** / ユニットの大きさを表します。大きいユニットほど敵からの攻撃があたりやすくなります (S~LLまで)。
- ③ **修理** / 破壊されたときにかかる修理代です。
- ④ **ユニットの名前**
- ⑤ **HP** / ユニットの耐久力です。
- ⑥ **EN** / ユニットのエネルギー量です。
- ⑦ **特殊能力** / 特殊能力を備えたユニットに応じてそれぞれの表示があります。機体に始めから備わっているもの他に強化パーツなどによって追加される能力もあります。

①	1/2	②	ユニット能力	③	サイズ L	修理 5000
④	ガンボット3				空 B ⑨ 陸 A 海 C 宇 A	
⑤	H 4488/5200					
⑥	E 150/150		⑦		特殊能力 シールド無	
⑧						

⑩	2/2	②	ユニット能力	③	サイズ L	修理 5000
④	ガンボット3				マグネットコーティングなし ⑮	
⑤	H 4488/5200					
⑥	E 150/150		⑦		タイプ 空陸	
⑪	移動力 5		⑬		装甲 1500	
⑫	運動性 70		⑭		限界 230	

『個別コマンド』の『能力』を選択すると、全体的なステータスが表示されます。さらに上部のコマンドを選択すると、ユニット、パイロット、武器の詳しい情報が見られます。すべて戦闘には欠かせない情報なので、しっかりとチェックしましょう。  
また、Xボタンの2、4を押すと、ページが切り替わります。

⑧シールドの有無／パイロットの特殊技能である「防御レベル」に関して、これを持っているユニットはその技能を発揮することができます（ダメージを軽減します）。

⑨地形／ユニットが、空・陸・海・宇宙のそれぞれの地形に、どれだけ適応できるかをしめます。A～Eの5段階でAが最も適応しています。

⑩タイプ／ユニットの性能タイプ（陸・空・空陸・水陸・水陸空等タイプはさまざま。それぞれの環境で能力を発揮します）。

⑪移動力／マップ上で移動できるコマ数。

⑫運動性／ユニットの機動力を表します。この数値が高ければ、パイロットのレベルが低くても回避率や命中率が上がります。

⑬装甲／ユニットの防御力を表します。数値が高ければそれだけダメージを防ぎやすくなります。

⑭限界／ユニットの反応の限界を示す数値です。この数値までしかパイロットの能力は発揮されません。

⑮強化パーツ／現在装備している強化パーツを表示します。

# ステータス画面の説明(2) / パイロット能力

① ページ数 / Xボタンの2、4で切り替わります。

② パイロットの顔

③ パイロット名

④ レベル / 現在のパイロットのレベル。戦闘で経験値を増やすことで上昇します。

⑤ 気力 / パイロットの気力。数値が高いほど攻撃力・防御力が上がります(敵を倒したとき、ダメージを受けたとき、補給を受けたとき等に増減します。ユニットによっては、気力が一定以上でないと使えない武器もあります)。


⑥ 次のレベルまでに必要な経験値

⑦ 格闘 / 格闘 (近距離攻撃) で、武器を使いこなせる能力。100を基本値として、高くなるほど敵に与えるダメージが大きくなります。

①

1/2	パイロット能力	決定:サブパイロット
-----	---------	------------

②

	③神勝平	④レベル 18
	⑤気力 101	⑥NEXT 498

⑦

格闘 145	⑨回避 125+	70	⑪反応 118
--------	----------	----	---------


⑧

射撃 129	⑩命中 120+	70	⑫技量 123
--------	----------	----	---------

⑬

精神ポイント	⑬根性	信頼	⑭気合
86 / 86	熱血	加速	????

2/2	パイロット能力	決定:サブパイロット
-----	---------	------------

	神勝平	レベル 18
	気力 101	NEXT 498

格闘 145	回避 125+	70	反応 118
--------	---------	----	--------

射撃 129	命中 120+	70	技量 123
--------	---------	----	--------

⑮

特殊技能	防御L2	底力
------	------	----

⑧ **射撃** / **射撃** (遠距離武器) で、武器を使いこなせる能力。100を基本値として、高くなるほど敵に与えるダメージが大きくなります。

⑨ **回避** / **攻撃を回避する能力**。数値が高いほど回避率が高くなります。能力+機体の運動性で計算されます。

⑩ **命中** / **攻撃の正確さ**。数値が高いほど命中率が高くなります。能力+機体の運動性で計算されます。

⑪ **反応** / **数値が高いほど命中率や回避率が高くなります**。

⑫ **技量** / **数値が高いほどクリティカルヒットが出る確率が高くなります**。精神コマンド「てかげん」にも関係します。

⑬ **精神ポイント** [現在のポイント / 最大ポイント]  
パイロットが持っている精神ポイントを表します。精神コマンドを使うことによって、ポイントは減っていきます。レベルが上がることによって上昇します。

⑭ **精神コマンド** / **現在使える精神コマンドです**。レベルが上がると使える精神コマンドが増えていきます。

⑮ **特殊技能** / **戦闘など、特定の状況下で発揮される特殊技能です**。レベルアップで覚えることもあります (P40参照)。

## とくしゅぎのう 特殊技能について

「ニュータイプ」 — ガンダム系パイロットが、ニュータイプ用の武器を使用できる技能。

「強化人間」 — ガンダム系パイロットに限定された能力で、効果は“ニュータイプ”とほぼ同じ。人工的に作られたニュータイプのことをこう呼ぶ。

「防御」 — ビームサーベルや剣などを持つユニットで、実弾兵器を切り払い、ダメージを0にしたり、シールドでダメージを軽減させる。

「底力」 — ユニットのHPが少なくなると、クリティカルの確率が50%アップする。

「援護」 — 隣接した味方を援護する技能 (P27参照)。

※注意！：「命中」「技量」などの数値が薄く表示されている場合は、パイロットがそのユニットの限界反応値を超えていることを示しています。もっと性能の良いユニットに乗り換えさせるか、ユニット自体を性能アップして十分能力を発揮させるようにしましょう。



## 特殊能力の追加—スキルコーディネイトシステムについて

各マップで特定の条件を満たしてクリアした場合、ボーナスとして戦闘に参加したパイロットに特殊能力を付加できることがあります。  
画面の指示に従い、お気に入りのパイロットを強化しましょう。

### ●付加される能力

- 命中率+20 / 基本命中率が20%上昇します。
- クリティカル+20 / クリティカルヒットの確率が20%上昇します。
- 精神力+20 / 精神力の最大値が20ポイント上昇します。

※ここで紹介した能力はほんの一部にすぎません。他はプレイしながら探してください。

※同じ能力を重複して覚えさせることはできません。また、特殊能力を4つ持っているパイロットには、それ以上付加することはできません。



# ステータス画面の説明(3) / 武器性能

① ページ数 / Xボタン2、4でページを変え  
ることができます。

② 攻撃 / その武器の攻撃力を表します。武器に  
よっては、特定の地形で使用できないものも  
あります。

③ 射程 / 射程距離を表します。複数の数字は最  
低射程距離と最高射程距離を表します。

④ 命中 / 命中率に対する修正値を表します。

⑤ 装備している武器名

☒ / 射撃用兵器

☒ / 格闘用兵器

Ⓑ / ビーム兵器

Ⓟ / 移動後でも使用可能な遠距離兵器。

Ⓜ / マップ上を広範囲に攻撃するマップ兵器。

	①	②	③	④	
1/2	武器名	攻撃	射程	命中	
⑤	☒バスターミサイル	1300	1~5	+10	
	☒アームパンチ	1400	1~3	-5	
	☒ガンボット・ブロー	1500	1	+20	
⑥	弾数 8/8	空 A	陸 A	海 A	宇 A
⑧	必要気力 --- (101)				⑦
⑨	必要EN --- (150)	クリティカル -10%			⑩
					⑪

⑥ 弾数 (現在の残弾数 / 最大装弾数) / 装備で  
きる弾数が決まっている武器の残りの弾数を  
表します。

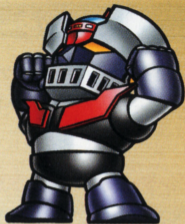
⑦**適応地形**／その武器の各地形での効果を表します。A～Cまでのランクがあり、横線は、そこでは使用できないことを表します。

⑧**必要気力**／武器によっては、一定以上の気力を必要とするものもあり、その消費気力量を表します（カッコ内はパイロットの現在気力量）。

⑨**必要EN**／武器によっては、ENを消費するものもあり、その消費量を表します（カッコ内はユニットの現在EN量）。

⑩**必須技能**／武器によってはパイロットの特殊技能が必要となるものもあり、その必須技能を表します。

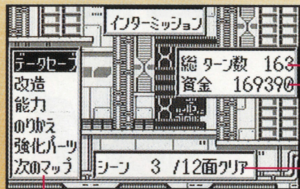
⑪**クリティカル修正**／その武器の、クリティカルヒットの出やすさを表します。



## 『インターミッション』で改造強化！

『インターミッション』とは、マップをクリアしたり、セーブデータをロードすると現れる画面です。ここでは現在の進行状況をチェックしたり、ユニットのパワーアップができます。

### 【インターミッション画面】



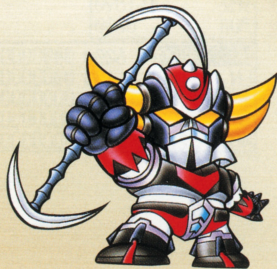
●現在に至るまでのターン数。

●手持ちの資金。

●現在までにクリアしたマップの話数。

●インターミッションコマンド

1 / 5	ユニット改造
ラー・カイルム	HP 7000 EN330
ザンボット3	HP 5200 EN150
グレンダイザー	HP 4900 EN170
スパイザー	HP 4900 EN170
ステータス	
武器	



## 【改造】

『インターミッションコマンド』から『改造』を選  
 択すると、ユニットの一覧が表示されます。改造  
 したいユニットにカーソルを合わせ、Aボタンを  
 押すと『ステータス』と『武器』の選択ウィンドウ  
 が現れますのでどちらかを選択してください。  
 『ステータス』はロボットそのものの性能 (HPや  
 EN・運動性等) を上げるとき、『武器』は装備した  
 武器の攻撃力を上げたいときに選択します。

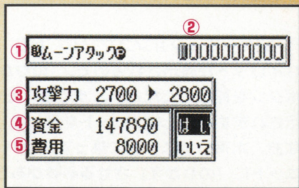


## 武器の改造

改造方法は、「ユニットの改造」と同じ手順で行ってください。

### 【武器改造画面】

- ① 改造する武器名
- ② 段階
- ③ 現在の数値と、改造後の数値
- ④ 資金
- ⑤ 改造(1段階)にかかる費用




## その他のインターミッションコマンド

### 【のりかえ】

ユニットに乗っているパイロットを変更することが出来ます。ただし、ユニットには『のりかえ』の可能・不可能や、適任・不適任のパイロットが、ユニットの系統等によりある程度決まっています。

『インターミッションコマンド』から『のりかえ』を選択すると、『のりかえ』ができるパイロットが表示されるので、『のりかえ』をさせたいパイロットをカーソルで選び、Aボタンを押してください。すると、そのパイロットが『のりかえ』できるユニットが表示されます。好きなユニットを選んで『のりかえ』させてください。

なお、本来のユニットに乗っていたパイロットは、降ろされているので、空いているユニットに『のりかえ』させる必要があります。

2/2	のりかえ		
	サウス=パニョ 妖精 ---	LV 15 LV	
ガンダムMk II		17	
GP-01Fb		---	





## 【データセーブ】

データのセーブができます。(詳しくはP11参照)

## 【能力】

ユニットや武器、パイロットのデータを表示します。

## 【強化パーツ】

強化パーツは、ユニットを強化するアイテムです。入手した強化パーツは各ユニット1~4個まで取り付けることができます。

## 【次のマップ】

すべての準備が整ったら、「次のマップ」を選んで次のマップへ進んでください。もちろん、その前にデータを記録することを怠ってはいけません。

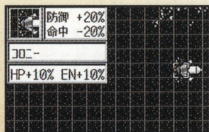
3/3	強化パーツ	Zガンダム
リバアキットS	対ビームコーティング	0/1
なし	カードリッジ	0/4
	リバアキットS	2/3
	V-UPユニット	1/1
ビームコートを装備できます。		

## 地形の活用

### ターンごとにHP・ENが回復する便利な特殊地帯

ユニットは地形によって移動範囲や防御力等を大きく左右されます。マップ上の地形にカーソルを合わせてBボタンを押すと、その地形の状態、名称を確認できます。また、同時にその地形から攻撃した際の“防御”と“回避”の比率の増減も表します。下に、プレイヤーが覚えておくくと有利な地形を一部紹介するので活用してください。

名称	1ターンごとの回復率 (HP) (EN)	
市街地	0%	10%
コロニー	10%	10%
ソロモン	20%	20%



# 精神コマンド一覧

コマンド名	効果
加速	一度だけ移動力が+3加算される（ただし、移動力は16が上限）。
集中	命中率・回避率が1ターンの間30%アップ。
ひらめき	回避率が一度だけ100%になる。
根性	自分の最大HPの30%程度回復。
必中	命中率が1ターンの間100%になる。
てかげん	自分より技量が低い敵のHPを少し残す。
熱血	一度だけ攻撃力が2倍になる。
信頼	指定した味方ユニットのHPを最大HPの30%回復。
気合	気力を10ポイントアップさせる。
幸運	次の戦闘で得られる資金が倍増する。
ド根性	自分のHPをすべて回復。
補給	指定したユニットのENと残弾をすべて回復。
覚醒	ユニットの行動回数が1回増える。
愛	味方の全ユニットのHPをすべて回復。
自爆	自爆し、隣接したユニット（味方含む）にHP分の防御無視ダメージをあたえる。
偵察	相手のステータスを調べる。
脱力	指定したユニットの気力を10下げる。
かく乱	1ターンの間、敵の命中率が半分になる。
祝福	指定した味方ユニットに精神コマンド「幸運」をかける。
激励	指定した味方ユニットの気力を10上げる。

※精神コマンドは他にもありますので、残りはプレイしながら見つけてください。


## パーソナルデータテーブル・システムについて

スタートボタンを押しながら、ワンドースワン本体の電源を入れると、「所有者登録画面」が表示されます。ここで名前や生年月日を登録できますが、この数値をパイロットが修得する精神コマンドに反映させるシステムが「パーソナルデータテーブル・システム」です。


入力したデータによって、仲間になる全パイロットの修得精神コマンドが変化します。

NAME	BANPRESIO
BIRTHDAY	
YEAR	1965
MONTH	12
DAY	14
SEX	FEMALE
BLOODTYPE	B
▶OK	

### 例) クワトロ=バジーナの場合

熱血	40	集中	15	加速	5
????	???	????	???	????	???
精神					
	クワトロ=バジーナ		精神ポイント 64/ 64		
1度だけ、敵にあたるダメージが2倍になります。					



熱血	40	集中	15	見切り	30
????	???	????	???	????	???
精神					
	クワトロ=バジーナ		精神ポイント 64/ 64		
1度だけ、敵にあたるダメージが2倍になります。					

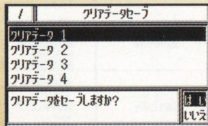
# 強化パーツリスト

系統	パーツ名称	性能説明
消費系 (使い捨て)	リペアキットS	ユニットのHP全回復
	プロベラントタンクS	ユニットのEN全回復
	カートリッジ	ユニットの武器残弾数全回復
移動系	ブースター	ユニットの移動力+1
	メガブースター	ユニットの移動力+2
	アポジモーター	ユニットの移動力+1 / 運動性+5
運動系	マグネットコーティング	ユニットの運動性+5 / 限界反応+20
	バイオセンサー	ユニットの運動性+10 / 限界反応+15
	サイコフレーム	ユニットの運動性+15 / 限界反応+30
	ハロ	ユニットの移動力+2 / 運動性+20 / 限界反応+10
装甲系	チョバムアーマー	ユニットのHP+500 / 装甲+200
	超合金Z	ユニットのHP+1000 / 装甲+300
	超合金ニューZ	ユニットのHP+1500 / 装甲+400
強化系	高性能レーダー	マップ兵器及び射程1以外の武器射程+1
	精神エナジー装置	ユニット搭乗パイロットの気力+5
	大型ジェネレーター	ユニットの最大ENを+100
性能変化系	対ビームコーティング	ユニットにビームコーティングを装備
	ミノフスキークラフト	ユニットのタイプを“空陸”に変化
特殊	V-UPユニット	低性能ユニットを強化

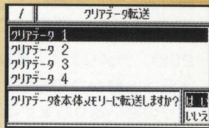
「スーパーロボット大戦COMPACT2 全3部作は、ワンダースワン本体の“本体メモリ”を使って、各作品同士のデータの引継ぎが行えます。これは、例えば第2部のクリアデータを別売りの第3部に引き継ぐことで、本来第3部に登場しないユニットや隠しステージを登場させるといったことができ、よりゲームを楽しむことができるものです。なおデータ転送は【第1部→第2部】【第2部→第3部】という形でのみ行うことができ、2部→1部、3部→1部、3部→2部へのデータ転送は行えません。また「データ転送」は続編をプレイする直前に行ってください。

## 【データ転送の手順】

- (1) ゲームを最終話までクリアし、エンディングが終了すると「クリアデータセーブ」画面が現れます。ここには最大4つまでのクリアデータを記録できるので、好きな番号を指定してAボタンでセーブしてください。クリアデータをセーブすると、これまで選択できなかったスタートメニューの「データ転送」が選べるようになるので、まずはXボタンで「データ転送」を選択してください。



- (2) 「データ転送」を選択すると「クリアデータ転送」画面が表示されるので、好きなデータを選択してXボタンで指定してください。すると「クリアデータを本体メモリーに転送しますか？」と聞いてくるので、はい/いいえを選択してAボタンで決定してください。転送後はBボタンで「クリアデータ転送」画面を終了できます。



- (3) 続いて本体にセットしているカートリッジを「第3部：銀河決戦篇（別売り）」に入れ替え、スタートメニューの「データ転送」を選択します。「クリアデータロード」画面が表示されるので、好きなデータを選択してAボタンを押すとデータの転送が終了します。詳しくは続編の取扱説明書をご参照ください。

◎注意！：クリアデータはあくまでイベントのデータを転送するものです。パイロットのレベルなどは引き継がれませんので予めご了承ください。

## 主人公の紹介

### ■女主人公／第2部

### エクセレン=ブラウニング (Exellen=Browning)

23歳。アメリカ人。地球生まれ。

本質は冷静かつ知的な女性だが、自己アピールが激しく、ノリの軽い喋り方をするため、そのように見られない。自らテストパイロットに志願し、射撃能力では優秀な成績を修める。試験期間中に異星人との戦闘が始まったため、急速ロンド・ベルに配属。『ヴァイスリッター』のパイロットとなる。



### ■男主人公／第1部 キョウスケ=ナンブ (南部響介)

22歳。日本人。コロニー生まれ。

無口でありあまり感情を表さないが、実は意外と感動屋。極東支部のテストパイロットとして近接戦闘において優秀な成績を修める。しかし、MS乗りとしては敬遠され、獣戦機隊に送られていた『アルトアイゼン』の正パイロットに任命された。エクセレンとは恋人同士である。

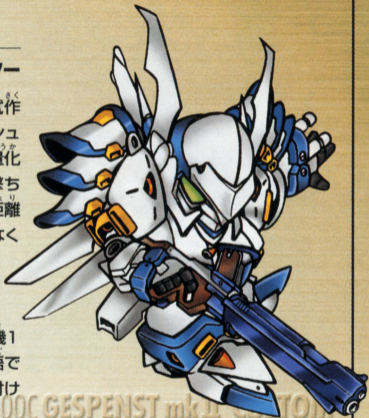




PTX-02-00C

## ゲシュペンストMkIIカスタム ヴァイスリッター

ゲシュペンスト<sup>りょうさんけいかく</sup>量産計画<sup>う</sup>から生まれた<sup>かいりょうしきく</sup>改良試作機。宇宙空間での機動力向上を目的に、ゲシュペンストの基本装甲<sup>きほんそうこう</sup>を削り落<sup>けず</sup>とし徹底<sup>てつてい</sup>した軽量化<sup>けいりょうか</sup>が図られている。武装は実弾とビーム弾を撃ち分ける「オクスタン・ランチャー」を装備。遠距離射撃を実現したことで、敵の反撃を許すことなく撃破することができる。しかし、薄い装甲や可変翼の大量採用が機体の脆弱化につながり、非常に「脆い」機体となってしまった。さらに生産コストの問題も重なり、量産計画は本機1機で保留となった。名前はその塗色から、独語で「白騎士<sup>しろきし</sup>(weiβritter: ヴァイスリッター)」と付けられた。



PTX-02-00C GESPENST mk II CUSTOM  
WEISS RITTER

α、コンパクト2から  
強カユニット続々参戦!!

TRIFLE LEE  
ALTIMA  
SUPER ROBOT WARS

SOMMER  
GAMER  
2007年7月

超弩級の激突編



CARDDASS  
MASTERS G  
2人用対戦型カードゲーム



スクランブルスター  
(基本セット)  
メーカー希望小売価格 各1200円(税別)  
カード50枚+ルール説明書入り  
追加・拡張パック  
(ブースター)  
メーカー希望小売価格 各314円(税別)  
カード10枚入り  
**全201種**  
**好評発売中!**

スクランブルギャザーオフィシャルホームページアドレス  
■<http://www.bandai.co.jp/cardrule/>

スクランブルギャザーシリーズ1~6、鋼鉄の拳編も好評発売中!!

※本製品の日本国外への販売・輸出を厳に禁じます。 ANY AND ALL SALE AND/OR EXPORT OF THIS PRODUCT OUTSIDE JAPAN IS STRICTLY PROHIBITED.

- ©藤プロ
- ©AIC - EMOTION
- ©GAINAX/Project Eva・テレビ東京
- ©1997 GAINAX/EVA製作委員会
- ©サンライズ・NTV

- ©スタジオえろ
- ©創通エージェンシー・サンライズ
- ©GAINAX・VICTOR・GAINAX
- ©光プロダクション
- ©光プロ/アムスビデオ/PLEX/アトランテス
- ©ビックウエスト
- ©東北新社

- ©BANDAI
- ©VICTOR
- ©GAINAX
- ©光プロダクション
- ©アムスビデオ
- ©PLEX
- ©アトランテス
- ©ビックウエスト
- ©BANPRESTO 2000

発売元 株式会社バンダイ

## 使用上の注意

- 本製品は、精密な電子部品で構成されています。落としたり、水にぬらしたり、汚したり、分解したりしないでください。また高温・低温になる所（特に夏の車の中など）での使用、保管はさけてください。
- 故障の原因となりますので、カートリッジの端子部には、絶対に触らないでください。
- 電源スイッチをONにしたまま、カートリッジの抜き差しはしないでください。本体およびカートリッジのゲーム内容を破損する恐れがあります。
- カートリッジは、正しくセットしてください。カートリッジをセットするときは、まっすぐ奥まで差し込んでください。

## バックアップのご注意

- このカートリッジ内部には、ゲームの成績や途中経過をセーブ(記録)しておくバッテリーバックアップ機能がついています。むやみに電源スイッチをON/OFFしたり、本体の電源を入れたままでカートリッジの抜き差しをすると、セーブされていた内容が消えてしまうことがありますので、ご注意ください。

注意：ゲーム中のロボットやキャラクターのメッセージに一部乱暴な表現がありますが、原作に沿って再現しているためですので、ご了承ください。

ソフトの内容<sup>ないよう</sup>についてのご質問<sup>しつもん</sup>は、バンプレストグループテレフォンサービスにお問い合わせ<sup>とあ</sup>せください。  
なお、質問内容<sup>しつもんないよう</sup>によっては、お答え<sup>こた</sup>できない場合<sup>ばあい</sup>もございますので、あらかじめ<sup>りょうしょう</sup>ご了承ください。

● **バンプレストグループテレフォンサービス Tel.03-3847-6320**

- 電話受付時間<sup>でんわうけつけじかん</sup> / 月<sup>げつ</sup>～金曜日<sup>きんようび</sup> (祝日<sup>しゅくじつ</sup>を除く) 10時<sup>じ</sup>～16時<sup>じ</sup>
- 電話番号<sup>でんわばんごう</sup>はよく確か<sup>たし</sup>めてお間違<sup>まちが</sup>いのないよう<sup>ちがうい</sup>ご注意ください。

《お買い上げのお客様へ》商品<sup>しやうひん</sup>についてお気づ<sup>き</sup>きの点<sup>てん</sup>がございましたら、お客様相談センター<sup>きやくせきさんたんでんた</sup>までお問い合わせ<sup>とあ</sup>せください。住所<sup>しよじゆ</sup>、電話番号<sup>でんわばんごう</sup>、保護者<sup>ぼごしや</sup>の方<sup>かた</sup>とお子様<sup>こども</sup>のお名前<sup>なな</sup>・お年<sup>とし</sup>も必ず<sup>かならず</sup>お知らせ<sup>しらせ</sup>ください。

**バンダイお客様相談センター**

台東区駒形 1-4-10 〒111-8081

**☎ 03-3847-6666**


- 電話受付時間 月～金曜日(祝日を除く)10時～16時
- 電話番号はよく確かめて、お間違えのないようにご注意ください。

**おことわり**

商品の企画<sup>けいかく</sup>、生産<sup>せいさん</sup>には万全<sup>ばんぜん</sup>の注意<sup>ちゆうい</sup>をはらっておりますが、ソフトの内容<sup>ないよう</sup>が非常<sup>ひじょう</sup>に複雑<sup>ふくざつ</sup>なために、プログラム上<sup>じやう</sup>、予期<sup>よき</sup>できない不都合<sup>ふつごう</sup>が発見<sup>はっけん</sup>される場合<sup>ばあい</sup>が考え<sup>かんが</sup>られます。万一<sup>まんいち</sup>、誤動作<sup>ごどう</sup>等<sup>らう</sup>を起こ<sup>おこ</sup>すような場合<sup>ばあい</sup>がございましたら、相談センター<sup>さうだんせんた</sup>までご一報<sup>いつぽう</sup>ください。

FOR SALE AND USE IN JAPAN ONLY AND  
COMMERCIAL RENTAL PROHIBITED.

本品は日本国内<sup>にっぽんこく</sup>だけの販売<sup>はんばい</sup>および使用<sup>しゆじゆ</sup>とし、  
また商業目的<sup>しやうぎやてき</sup>の賃貸<sup>しやうたい</sup>は禁止<sup>きんし</sup>されています。

“” 及び **WonderSwan**、**ワンダースワン**は  
株式会社バンダイの登録商標<sup>ていらくしやうへう</sup>です。

発売元 **株式会社 バンプレスト**  
千葉県松戸市松戸1230-1 〒271-0092  
※バンプレストはバンダイグループの一社<sup>いつしや</sup>です。