



Wonder Swan®

仙界伝

TVアニメーション
仙界伝封神演義より



ステレオ対応



通信対応

©安能務・藤崎竜／集英社・テレビ東京・封神プロジェクト 1999

©BANDAI 2000 MADE IN JAPAN

**BAN
DAI**



注意

必ずお読みください

- 取扱説明書を必ずお読みください。
- 強い光の刺激などにより、一時的な筋肉のけいれんや意識の喪失などの症状を起こした場合やゲーム中にめまい・吐き気・疲労感などを感じた場合は、ゲームをすぐに中止し、医師の診断を受けてください。
- 思わぬ事故の原因となりますので、運転中、歩行時などの使用および航空機の中など、使用が禁止および制限されている場所では使用しないでください。
- 思わぬ事故の原因となりますので、疲れた状態(手や腕の疲労、目の乾燥など)や長時間連続の使用はしないでください。ゲームをするときは、1時間ごとに10～15分程度、休憩していただくようお願いいたします。

取り扱い上のご注意

- 端子部に手で触れたり、水にぬらしたりして、汚さないようにしてください。故障の原因になります。
- 精密機器ですので、極端な温度条件下での使用や保管および強いショックをさけてください。また、絶対に分解しないでください。

ごあいさつ

このたびは(株)バンダイのワンダースワン^{せんよう}専用カートリッジ「仙界伝^{せんかいでん}〜TVアニメーション仙界伝封神演義より〜」
をお買い上げいただき、誠にありがとうございます。ご使用前に取り扱い方、使用上のご注意等、この「取扱説明
書」をよくお読みいただき、正しい^{ただ}使用法^{しようほう}で^{まいよう}ご愛用^{あいよう}ください。なお、この「取扱説明書」は大切に保管してください。

目 もくじ 次

① 物語 ^{ものがたり} ……………	04
② 主人公 ^{しゅじんこう} について ……………	05
③ 操作方法 ^{さくぱほう} ……………	06
④ ゲームスタート ……………	07
1、初めてプレイする場合 ^{はじめてプレイするばあひ} ……………	07
2、続きからプレイする場合 ^{つづきからプレイするばあひ} ……………	07
3、通信共闘 ^{つうしんきうとう} をプレイする場合 ^{ばあひ} ……………	07
⑤ メニュー画面 ^{メニューがめん} ……………	08
基本画面 ^{きほんがめん} ……………	08
1、能力値 ^{のうりやく} ……………	09
2、特技 ^{とくぎ} ……………	10
3、道具 ^{どうぐ} ……………	10
4、設計図 ^{せつけいず} ……………	11
5、記録 ^{きらく} ……………	11
⑥ 仙界 ^{せんかい} について ……………	12
⑦ 崑崙の仙人 ^{こんろんのせんじん} ……………	13
⑧ 地上界 ^{ちじょうがい} について ……………	16
マップ ……………	16

1、町・村 ^{まち・むら} について ……………	16
2、イベント ……………	17
3、ダンジョン ……………	18
4、パートナーについて ……………	19
⑨ 戦闘 ^{せんとう} について ……………	20
基本画面 ^{きほんがめん} ……………	20
1、戦闘コマンド ……………	20
2、先制攻撃 ^{せんせいこうげき} とふいうち ……………	21
3、戦闘終了 ……………	21
4、レベルアップ ……………	21
⑩ 戦闘システム ^{せんとうシステム} ……………	22
1、技 ^{わざ} について ……………	22
2、属性 ^{せいしつ} ……………	23
3、射程 ^{しゃてい} ……………	23
4、戦闘 ^{せんとう} における状態変化 ^{じょうたいへんか} ……………	23
⑪ 通信共闘 ^{つうしんきうとう} について ……………	24
1、ゲームの流れ ……………	24
2、通信共闘 ^{つうしんきうとう} のルール ……………	25
3、特殊コマンド ^{とくしゅこまんど} について ……………	25
4、通信共闘 ^{つうしんきうとう} のレベル ……………	26

ものごとりがたり 物語

せんニン どうし ようかい い みだ さんぜんねん いじょうまえ ものがたり
仙人・道士・妖怪が入り乱れる三千年以上前の物語

さんぜんねん いじょうまえ こだいにちゅうごく…
三千年以上前の古代中国…

せんニン どうし ようかい い みだ こんとん いん しだいまつき ものがたり
仙人、道士、妖怪の入り乱れる混沌とした殷の時代末期の物語…

いん こうてい ふん ふりょうどう た めいくん
殷の皇帝は文武両道に長けた名君であった…

たが、あたらし こうこう めと いらい こうこう い
だが、新しい皇后を娶って以来、皇后の言いなりとなってしまう、

あくせい かき つ
悪政の限りを尽くすようになってしまう…

やがて、たみ ひんこん せこ おお くに みだ
やがて、民は貧困のどん底に落とされ、国は乱れた…

じたい おも せんニン す こんらんさん きょうしゅ げんし てんそん
事態を重くみた、仙人の住む崑崙山の教主、元始天尊は、

ちじょう す あくきょう かさ ようかい たいい ほうしんだい ふういん
地上に住み、悪行を重ねる妖怪たちの魂を「封神台」に封印するため、

でし たいこうぼう けいかく たく
弟子である太公望にひとつの計画を託すことになる…

これが、かの「封神計画」である…

とき おな こんらんさん ひとり どうし しゅうじょう
時を同じくして、崑崙山には1人の道士が修行していた…

かれ たいこうぼう なら さいかく
彼は太公望に並ぶ才覚をもっているという…

げんし てんそん ほうしんけいかく べつ ひじ くれ さず
元始天尊は「封神計画」とは別の秘事を彼に授ける…

もうひとつの物語の始まりである…



しゅじんこう 主人公について

もうひとつの計画

まだ封神計画を太公望に託す少し前のお話。崑崙山の元始天尊は、悪しき仙人や妖怪を封印する封神台の作成を太公望とは別の弟子に頼もうとしていました。その弟子こそプレイヤーである主人公です。彼は修行のかたわら、封神台を作るために必要な道具を探しに旅立ちます。

名前とパラメータについて

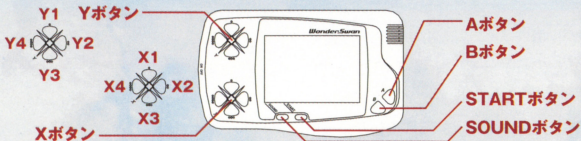
主人公の名前と初期ステータスは、スワンプ本体に登録してあるパーソナルデータで決定します。

しゅじんこう 主人公



操作方法

ここではゲームをプレイするために必要な操作方法を説明します。



STARTボタン … ゲームスタート、モード画面の切り替え。移動中のメニュー画面の切り替え

SOUNDボタン … 音量の調節(3段階)

Aボタン … 項目の決定。メッセージの送り。移動中に話す、調べる

Bボタン … メッセージの早送り
コマンドのキャンセル

Xボタン1 … キャラクター、カーソルの上移動

Xボタン2 … キャラクター、カーソルの右移動

Xボタン3 … キャラクター、カーソルの下移動

Xボタン4 … キャラクター、カーソルの左移動

Yボタン1~4 … 使用しません

☯ ゲームスタート ☯

ワンダースワン本体に「仙界伝」のカートリッジを正しくセットし、電源をONにするとオープニングが表示されます。

1、初めてプレイする場合



オープニング画面中にSTARTボタンを押すと、タイトル画面が表示されます。タイトル画面中に、STARTボタンを押すとゲームがスタートします。

2、続きからプレイする場合

セーブデータを残している場合、「修行を続ける」を選ぶと前回セーブしたところから始められます。「修行を開始する」を選ぶと前回のセーブデータはなくなります。

3、通信共闘をプレイする場合

2台のワンダースワンをケーブルでつなげると、友達同士で同時プレイができます。通信共闘については、P24を参照してください。

がめん メニュー画面

ゲームの移動中にスタートボタンを押すと、メニュー画面が表示されます。
キャラクターのステータスや特技、所持アイテムなどが確認できます。


基本画面



キャラクターの能力値や道具を確認したいときは、Xボタン1、3で選択し、Aボタンで決定。その後に見たいキャラクターを選択して、Aボタンを押してください。

- 1 キャラクターの名称
- 2 道士の種類…道士・天然道士など種類があります
- 3 LV ……現在のレベル。経験値を貯めるとアップ。右に病気などになるとアイコンが表示
- 4 HP ……現在の体力。右の数値はMAX。0になると気絶します
- 5 EP ……エナジーポイント。右の数値はMAX。宝具、能力を使用すると消費
- 6 能力値…ステータスが確認できます
- 7 特技……使える技が確認できます
- 8 道具……所持しているアイテムが見られます
- 9 設計図……宝具や武器の設計図が見られます
- 10 記録……現在の状態をセーブできます
- 11 徳……貯めると村人から施しがもらえます
- 12 友好……現パートナーとの友好度を示します

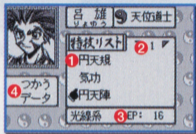
1、能力値

	主人公 しゅじんこう	道士
	LV: 1	力: ① 11
HP: 25/ 25	技: ② 10	
EP: 0/ 0	速: ③ 10	
	防: ④ 10	
	知: ⑤ 6	
つぎの⑧ レベルまで	⑥ 属性: 無	
EXP : 716	⑦ 射程: 近	

キャラクターの現在のステータスです。レベルが上がると、HP、EP、パラメータがアップします。なお、属性と射程については(P23)でくわしく説明しています。

- ① **力** …… 戦闘中の打撃、誘導系の攻撃力
- ② **技** …… 戦闘中の命中率、クリティカルヒット率
- ③ **速** …… 打撃の優先度、攻撃回数、回避率に影響
- ④ **防** …… 敵の打撃系、自然操作系に対する防御力。
- ⑤ **知** …… レベルアップ時のHPの上がりやすさ
自然操作系、化学反応系、光線系の攻撃力。
- ⑥ **属性** …… レベルアップ時のEPの上がりやすさ
そのキャラクターが得意とする属性。無、地、水、火、風の5つがあります
- ⑦ **射程** …… そのキャラの攻撃射程。
無、遠、中、近の4パターンがあります
- ⑧ **つぎのレベルまで**
…… 次のレベルアップまでの残り経験値

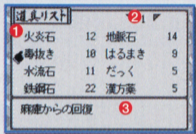
2、特技



- ① **特技の名称**…現在使用できる技、能力名です
- ② **ページ数**……Xボタン2、4でページが変化します
- ③ **消費EP** ……その技、能力の消費エネルギーポイント
- ④ **目的** ……名称に合わせてAボタンを押すと、技のデータ、つかうが選べます

特技の名称に合わせてAボタンを押すと、その技をつかうか技の内容を確認するかの選択ができます。

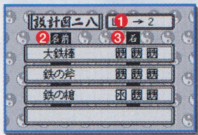
3、道具



- ① **道具の名称**…手に入れた道具名です
- ② **ページ数**……Xボタン2、4でページが変化します
- ③ **メッセージ**…その道具の内容です

Xボタン1～4でカーソル移動。名称に合わせてカーソル移動すると内容が確認でき、もう一度押すと、道具をつかうか、するかが選べます。

4、設計図



- ① レベル対応… 対応できるレベルの範囲を表示
 ② 名前… 宝具、武器の名前
 ③ 石… パワーアップに必要な石の種類

町の中にある学者の家を訪ねて設計図を手に入れると、新たな宝具の名称と必要な石が表記されます。Xボタン2、4でページが変化します。

5、記録



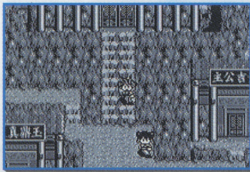
現在の状態をセーブをすることが出来ます。セーブ数は1つだけです。「この状態を記録しますか?」とメッセージが表示されますので、Xボタン2、4で選択し、Aボタンで決定してください。その際、前回のデータはなくなります。

せんかい 仙界について

せんかい こんろんさん どうし しゅじんこう ぼうげん てだす せんどう す
 仙界とは崑崙山をさし、道士である主人公の冒険を手助けをする仙道が住んでいます。
 しゅじんこう こんろんさん ちやうしん ぼうげん
 主人公はこの崑崙山を中心に冒険をすることになります。

崑崙山

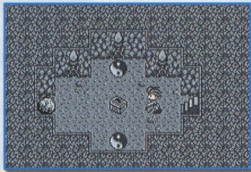
こんろんさん



こんろん おさ げん し てんそん りやうきつこう
 崑崙の長である元始天尊をはじめ、竜吉公
 しゅ ぎょくていしんじん ぶ げんしんじん せいぎきどうとくしんくん
 主、玉鼎真人、普賢真人、清虚道德真君、
 たいいつしんじん うんちやうし せんじん す
 太乙真人、雲中子の7仙人が住んでいます。
 しゅじんこう しゅぎやう ぼうげん たず やくわり
 それぞれ主人公の修行や冒険を助ける役割
 を果たしてくれます。

元始洞

げんしどう



げん し てんそん す ぎょくきやう りどり せんどう
 元始天尊の住む玉虚宮の左に、仙道たちの
 たんれん ば げんしどう げんしどう
 鍛錬の場である元始洞があります。元始洞
 の中は、階層となっており、5階降りるごと
 くに証が置かれています。また称号のあった
 かい かい お
 階でセーブができるようになってます。

崑崙の仙人

元始天尊

げんしてんそん



三大仙人の1人で崑崙山の仙道を統括する教主。主人公の師をつとめ、弟子である主人公にさまざまな秘事を授けては、人間界に送りこみます。

白鶴童子

はくつるどうじ



生来、人間だった仙道が多い中、その温厚さが認められて崑崙で修行する妖精の道士。元始天尊のそば近くに仕え、主人公に情報を伝達してくれます。

◆仙人の証について◆

元始洞の奥には、「仙人の証」が眠っています。地下5階、10階、15階と、5階ごとに証が置いてあり、奥に進むほど高位の道士レベルを取得できます。この道士レベルの高さによって、発生するイベントが変化します。なお、証のあるフロアには地上に戻れるワープが設置されています。

LV.2までの道士レベルとイベント

LV1 正位道士(地下5階)

元始天尊の使いで、道士候補をスカウトしに行く。

LV2 正席道士(地下10階)

金鰲島に潜入しに行く。

竜吉公主

りゅうきつこうしゆ



せんじん りょうしん も じゅんけつ せん
仙人の両親を持つ純血の仙
女。水を操る崑崙最強の術
士ですが、その純血がゆえ、
仙界でしか生きられないと
いいます。主人公の体力回
復に力を注いでくれます。

玉鼎真人

ぎよくていしんじん



れいせい り ちてき ようぜん し
冷静で理知的な楊戩の師。
宝貝「斬仙剑」を使った剣
術を得意としています。主
人公には戦闘の属性、射程
など、戦闘時に関わる秘術
を教えてください。

清虚道德真君

せいきょどうとくしんくん



こうてん か し せん し
黄天化の師であり、戦士タ
イプの道士の育成に優れた
仙人。主人公にはレベルア
ップやパートナーなど、物
語の進行に必要な知恵を授
けてくれます。

雲中子

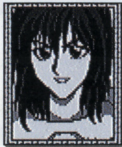
うんちゅうし



えたい し か がくじっけん
得体の知れない化学実験を
生きがいとする仙人。序盤
では雷震子をあずかり、実
験による強化を図ろうとし
ます。ふだんは主人公の状
態変化を治してくれます。

太乙真人

たいいつしんじん



バオベエ かいほつ しゅうり かん
 宝貝の開発、修理に関して
 は崑崙一である宝貝のスペ
 シャリスト。バオベエにんげん な
 宝貝人間、哪
 吒も彼が開発したもの。所
 有する宝貝の改造&パワー
 アップをしてくれます。

普賢真人

ふげんしんじん



たいこうぼう どうき ぶつり がく
 太公望と同期で、物理学を
 とくい
 得意としてます。手にする
 宝貝「太極符印」をつか
 のうりやく
 使って、
 パートナーの能力データを
 おし
 教えてくれます。

●宝貝の強化●

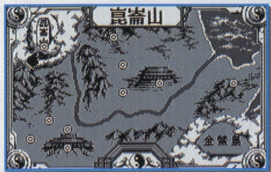
バオベエ ちやくせき
 宝貝をパワーアップさせるには、地脈石、
 すいりゅうせき かえんせき ふうれいせき てつこうせき
 水流石、火炎石、風冷石、鉄鉱石の5つを
 く あ ほうほう バオベエがくしゃ
 組み合わせます。方法は宝貝学者などから
 せつけい す て い な
 設計図を手に入れます。無くてもできます
 が、せいかく いし しゅるい わ せいこう
 正確な石の種類が分からないと成功は
 じずか
 難しいでしょう。



地上界について

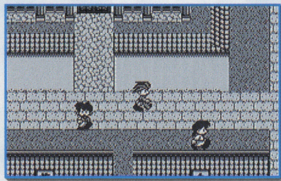
崑崙山を出ると、地上界に降りることができます。
町や村、ダンジョン、イベントについて説明します。

マップ



崑崙山を出ると、殷のマップに切り替わりま
す。Xボタン1~4でカーソルを動かし、移
動先に合わせてAボタンを押します。また、
マップ上の町は、最初からすべて登場してい
るわけではなく、ゲームの進行によって行け
る場所が増えていきます。

1、町・村について



町は情報の集まりです。人と会話をした
り、建物内に入ったりすると、主人公の
パートナーと出会えたり、イベントが発
生したりします。

◆ まち むら 町や村にあるもの ◆

※宿、薬、食、学は利用時に徳を消費します

宿 …… HP、EPを完全回復してくれます

薬 …… 状態変化を治してくれます

食 …… HP、MPを回復してくれるアイテムを与えてくれます

学 …… 宝貝のパワーアップのための設計図が入ります

一般の家 …… 情報を教えてくれたり、アイテムを交換してくれます

掲示板 …… 隣接してAボタンを押すと、内容を読むことができます

ダンジョン …… 入り口の上に立つと入れます

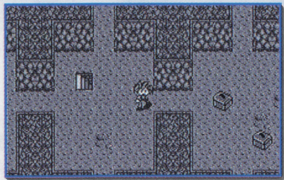
2、イベント

イベントは元始天尊の使いによるものと、仲間になったパートナーによるものの2種類があります。イベントは元始洞の奥にある仙道の証の高さによって、起こるイベントが変化します。

● 徳について ●

LV、徳が一定値以上を満たして、各町の学者を訪ねると、宝貝がレベルアップする設計図が手に入ることがあります。また、徳が高いと町や村の住人から、アイテムがもらえたり、交換したりしてくれます。

3、ダンジョン



ダンジョンのフロアは迷路めいろになっており、一度上いちどうえ、もしくは下の階したかいに行くと、フロアの構造こうぞうが変わる仕組みしくになっています。ダンジョンは妖怪ようかいとの戦闘せんとうがあり、レベルアップきほんの基本きほんとなります。また、イベント用ようの特殊とくしゅなフロアそんざいも存在そんざいします。

◆ダンジョンにあるもの◆



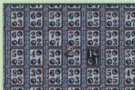
…階段かいだんの上うえに立つと昇り降りのぼりおりができます。

また、階段かいだんではなく穴あなもあります

…宝箱たからばこです。アイテムてが手はいに入ります

…セーブポイントきらく（記録ポイント）。ダンジョン内ないではセーブできませんが、このマークうえの上たに立つとセーブができます

●特殊フロア●



ダンジョンの中なかには、トラップながあったり、ボスがいたりする特殊とくしゅなフロアながあります。ク

リア方法ほうほうはメッセージ、もしくは立て札たでおしおし教えてくれます。

4、パートナーについて

とくてい じょうけん み ひとり なかま
 特定の条件を満たすと、1人だけ仲間を
 つれて行動できます。このパートナーと
 の旅の長さによって、主人公の成長が変
 化します。例えば知力の高い太公望の場
 合、レベルアップ時の主人公の知力が通
 常よりも高くなります。

● 友好度について ●

パートナーを仲間にする、友好度という
 数値が働きます。この友好度とは冒険の長
 さによって数値が高まります。一定の数値
 になると、そのパートナーとの特別なイベ
 ントが発生します。

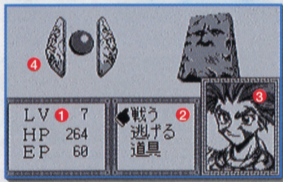
おもなパートナー

たいこうぼう
太公望ようぜん
揚戩なたく
哪吒こうひ こ
黄飛虎らいしん し
雷震子こうてん か
黃天化どこうそん
土行孫ぶきち
武吉

せんとう 戦闘について

ダンジョンには敵である妖怪仙人が出現します。
コマンドを中心に戦闘システムについて説明します。

基本画面



- 1 ……キャラクターのステータス
- 2 ……戦闘コマンド。Xボタン1、3で選べます
- 3 ……キャラクターのグラフィック
- 4 ……妖怪仙人、敵のグラフィック。最大3体まで出現します

1、戦闘コマンド

戦闘はターン制になっており、コマンドを選択で行います。Xボタンの1、3で行動を選び、Aボタンで決定します。どちらかのパーティが全滅すると、戦闘終了になります。

戦う ……攻撃です。特技リストに切り替わり、技を選択します。

逃げる ……戦闘から逃げられます。失敗することもあります。

道具 ……道具リストからアイテムを使うことができます。

2、先制攻撃とふいうち

いってい かくりつ せんせいこうげき
一定の確率で「先制攻撃」と「ふいうち」が発生する場合があります。「先制攻撃」はプレイヤー側から、「ふいうち」は敵側から1ターンに限り、一方的に攻撃をしかけることができます。

3、戦闘終了

せんとう しゅうりょう てき つよ かず み あ
戦闘が終了すると、敵の強さと数に見合った「経験値」と「徳」がもらえます。また、倒した敵によっては「アイテム」が手に入ることがあります。

4、レベルアップ

せんとう え けいけん ち
戦闘で得た経験値が1000たまると、レベルが1つアップします。レベルが上がると、HP、EPをはじめ、各ステータスがアップします。さらに共に旅をしている仲間によって、成長の仕方が変化します。

●ゲームオーバー●

せんとう じ てき こうげき う
戦闘時に敵の攻撃を受けてHPが0になると、行動不能となります。さらにパーティが全滅するとゲームオーバーになり、タイトル画面に切り替わります。セーブデータがある場合は、セーブしたところからやり直しになります。

せんとう 戦闘システム

わざ 1、技について



この青雲剣は
ただ切れるだけ
ではない

バオエエ わざ だげきけい ゆうどうけい しゅ
 宝貝の技は打撃系、誘導系など、11種
 るい わ
 類に分かれており、それぞれEPを消費し
 ます。戦闘はこの技を使って敵を倒しま
 す。主人公やパートナーの技は、メニュ
 しゅじんこう わざ
 ー画面の「特技」で、技の系統、消費EP
 がめん とくぎ わざ けいとう しょうひ
 を確認できます。

わざ けいとう 技の系統

たげきけい 打撃系	ぶつりこうげき てき あた 物理攻撃で敵にダメージを与えます
ゆうどうけい 誘導系	ゆうどうこうげき めいご 誘導攻撃を行います
しぜんそうさけい 自然操作系	しぜん ちから てき こうげき 自然の力で敵を攻撃します
かがくはんのうけい 化学反応系	ばくはつてき こうげき 爆発的なエネルギーで攻撃します
こうせんけい 光線系	こうねつ かり てき こうげき 高熱と光で敵を攻撃します
かいふくけい 回復系	かいふく たんたい ぜんたい かんぜん HPを回復。単体、全体、完全の3 しるべい 種類があります
ちりゅうけい 治療系	じょうたいへんか まひ びょうきとう かいふく 状態変化(麻痺、病気等)を回復
しんけいかくらんけい 神経攪乱系	てき いってい かくりつ じょうたいへんか お 敵に一定の確率で状態変化を起こします
ほじゅけい 補助系	みかた とくてい 味方の特定のステータスを上げます
ぼうえいけい 防御系	とくてい ぞくせいこうげき けいげん 特定の属性攻撃を軽減します
へんしん 変身	すう たいび 数ターンの間、キャラクターがパワーア しやう わざ へんか ップ、もしくは使用できる技が変化します

2、属性

各キャラクターには属性があり、火、風、水、地、無の5種あります。それぞれ他の属性に対する強弱があり、戦闘時の敵、味方のダメージに影響します。

属性の関係

→ 強い
--> 弱い



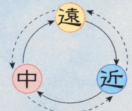
※無はすべて対等

3、射程

射程は遠、中、近、無の4種があり、すべてのキャラクターはこのどれかに属しています。主に攻撃時の命中率、クリティカル率に影響します。

射程の関係

→ 強い
--> 弱い



※無はすべて対等

4、戦闘における状態変化

敵から特定の攻撃を受けることにより、キャラクターが状態変化を起こすことがあります。☆印はアイテム、特技、薬屋で回復、○印は戦闘終了後に回復します。

気絶	HPが0の状態。行動不能	☆
石化	行動不能だが、代わりにダメージは受けない。石化キャラ以外が倒れるとゲームオーバー	☆
病気	ステータスがダウン。戦闘時にEPを奪います	☆
混乱	誰に攻撃するか分からなくなります	○
麻痺	攻撃回数、攻撃力と命中率が下がります	○
虫	体力を削ります	○
不動	しばらくの間、動けなくなります	○

通信共闘について

2台のワンドースワンを使用し、互いのパートナー同士を組ませて強敵に挑戦することができます。

1、ゲームの流れ



モード画面で「通信共闘」を方向キーを使って選択し、Aボタンで決定します。その際、画面に通信に関するメッセージが流れるので、指示に従って準備をします。

◆ゲームの流れ◆

- 1、タイトル画面で「通信共闘」を選択
- 2、通信準備。メインとサブが決まります (この時メインに操作権があります)
- 3、キャラクター選択
- 4、レベル選択(初めての場合はLV1)
- 5、戦闘開始
- 6、戦闘終了。次の対戦相手へ
- 7、レベルクリア。アイテムゲット (HP、EPは満タン、自動セーブ)
- 8、次のレベルを続けるかどうかを選択
- 9、続ける場合は、レベル選択画面へ
- 10、終了したい場合はタイトル画面へ

2、通信共闘のルール

つうしんきょうとうはコマンド^{せんたく}選択方式^{ほうしき}で戦^{たたか}います。ふつうの戦闘と違う点は、「逃げる」のコマンドがないことです。敵を倒して^{てき たお}も経験値^{けいけん ち}や徳^{とく}はありませんが、特殊なア^{とくしゅ}イテム^いが入手^{にゅうしゅ}できます。

◆通信に使用できるパートナー◆



たいこうぼう
太公望



ようぜん
楊戩



こうひ こ
黄飛虎



こうてん か
黄天化



らいしん し
雷震子



ぶきち
武吉



どこうそん
土行孫



なたく
哪吒

※その他にも使えるキャラがあります。

3、特殊コマンドについて

つうしんきょうとうのみ、合体技^{がったいわざ}や連携^{れんけい}など、そのキャラクター同士ならではのコマンドが追加されています。最初のキャラクター、もしくはその後のキャラクターがコマンドを入れる時、合体技^あをするかどうかを選択^いできます。

◆コマンドの組み合わせ例◆

たいこうぼう 太公望	ようぜん 楊戩	がったいわざ 合体技	こうひ こ 黄飛虎	こうてん か 黄天化	がったいわざ 合体技
たいこうぼう 太公望	こうひ こ 黄飛虎	かぼう			

※その他の組み合わせにも特殊コマンドがあります。

4、通信共闘のレベル



通信共闘のレベルは高いほど強敵になります。各レベルは第6戦まであり、5戦勝ちぬいたあと、6戦目のボスを倒すとクリアになります。クリア後はそのレベルに見合った特殊アイテムがもらえます。

◆レベル2までの相手◆

- レベル1 「小手調べ」
- 第1戦 カラス兵×3
- 第2戦 柏鬼、蜂兵
- 第3戦 袁少、董祥、泰乾
- 第4戦 ウイルス兵×3
- 第5戦 董元、丘吉
- 第6戦 方白、方黒
- レベル2 「九竜島の四聖」
- 第1戦 黄倉、呂能、高内
- 第2戦 張桂芳、風林
- 第3戦 高友乾
- 第4戦 楊森
- 第5戦 李興霸
- 第6戦 王魔

使用上の注意

- 本製品は、精密な電子部品で構成されています。落としたり、水にぬらしたり、汚したり、分解したりしないでください。また高温・低温になる所（特に夏の車の中など）での使用、保管はさけてください。
- 故障の原因となりますので、カートリッジの端子部には、絶対に触らないでください。
- 電源スイッチをONにしたまま、カートリッジの抜き差しはしないでください。本体およびカートリッジのゲーム内容を破損する恐れがあります。
- カートリッジは、正しくセットしてください。カートリッジをセットするときは、まっすぐ奥まで差し込んでください。

バックアップのご注意

- このカートリッジ内部には、ゲームの成績や途中経過をセーブ(記録)しておくバッテリーバックアップ機能がついています。むやみに電源スイッチをON/OFFしたり、本体の電源を入れたままでカートリッジの抜き差しをすると、セーブされていた内容が消えてしまうことがありますので、ご注意ください。
- 万一セーブされた内容が消えてしまった場合、復元することは出来ません。弊社は責任を負いかねますのでご了承ください。

バンダイゲームステーション

このソフトの内容ないようについてのご質問しつもんは、**03-3847-5090**
[受付時間うけつけじかん／月げつ～金曜日きんようび(祝日しゅくじつを除く)10時じ～16時じ]にお問い合わせとあしてください。

- 電話番号はよく確かめて、お間違えのないようにしてください。
- 受付時間以外の電話はおさげください。
- 東京23区以外の方は、市外局番(03)をお忘れのないようにしてください。

《お買い上げのお客様へ》商品についてお気づきの点がございましたら、お客様相談センターまでお問い合わせください。住所、電話番号、保護者の方とお子様のお名前・お年も必ずお知らせください。

バンダイお客様相談センター

台東区駒形1-4-10 〒111-8081

☎ 03-3847-6666


- 電話受付時間 月～金曜日(祝日を除く)10時～16時
- 電話番号はよく確かめて、お間違えのないようにご注意ください。

FOR SALE AND USE IN JAPAN ONLY AND
COMMERCIAL RENTAL PROHIBITED.

本品は日本国内だけの販売および使用とし、
また商業目的の賃貸は禁止されています。

おことわり

商品の企画、生産には万全の注意をはらっておりますが、ソフトの内容が非常に複雑なために、プログラム上、予期できない不都合が発見される場合がございます。万一、誤動作等を起こすような場合がございますら、相談センターまでご一報ください。

“” 及び WonderSwan、ワンダースワンは
株式会社バンダイの登録商標です。