

SWJ-BAN013



WonderSwan.

ロックマン & フォルテ

未来からの挑戦者

©CAPCOM CO.,LTD. 1999 ALL RIGHTS RESERVED.

©BANDAI 1999 MADE IN JAPAN





注意

必ずお読みください

- 取扱説明書を必ずお読みください。
- 強い光の刺激などにより、一時的な筋肉のけいれんや意識の喪失などの症状を起こした場合やゲーム中にめまい・吐き気・疲労感などを感じた場合は、ゲームをすぐに中止し、医師の診断を受けてください。
- 思わぬ事故の原因となりますので、運転中、歩行時などの使用および航空機の中など、使用が禁止および制限されている場所では使用しないでください。
- 思わぬ事故の原因となりますので、疲れた状態(手や腕の疲労、目の乾燥など)や長時間連続の使用はしないでください。ゲームをするときは、1時間ごとに10～15分程度、休憩していただくようお願いいたします。

取り扱い上のご注意

- 端子部に手で触れたり、水にぬらしたりして、汚さないようにしてください。故障の原因になります。
- 精密機器ですので、極端な温度条件下での使用や保管および強いショックをさけてください。また、絶対に分解しないでください。

ごあいさつ

このたびは(株)バンダイのワンダースワン専用カートリッジ「ロックマン&フォルテ 未来からの挑戦者」をお買い上げいただき、誠にありがとうございます。ご使用前に取り扱い方、使用上の注意等、この「取扱説明書」をよくお読みいただき、正しい使用方法でご愛用ください。なお、この「取扱説明書」は大切に保管してください。

ストーリー	4
登場キャラクター	6
基本操作	8
ゲームを始める前に	10
ステージ選択	12
画面説明	13
武器/アイテム選択	14
ライト研究所	15
パワーアップアイテム	16
ステージアイテム	18
特殊武器	19
ステージクリア&ゲームオーバー	20
ステージ紹介	22



ストーリー

200X年のある日

人間とロボットが平和に暮らす街 シンフォニー・シティをディメンションズというロボット軍団が襲った。

目撃者の話をまとめると、ディメンションズは圧倒的なパワーを持ったロボットたちの集団で、しかもその軍団を率いていたのは、あろうことかロックマンそっくりのロボットだったという。

ロックマンそっくりなロボットの体は漆黒に輝き、その破壊の様は邪悪に取りつかれた悪魔の様だったという。



ライト研究所でこのニュースを聞いたロックマンは、メンテナンス中にも関わらず、現場へ駆けつけた。

一方、Dr.ワイリーもこの事件に関心を示し、その謎を解明させるため同様にフォルテを向かわせた。



新たな敵ロックマン・シャドウに立ち向かうため、ロックマンとフォルテ・宿命のライバルが手を組んだ。戦いは一時休戦、最強コンビの誕生だ！

さあ、ロックマン！フォルテ！街の平和を取り戻せ！

とうじょう 登場キャラクター

ロックマン

心優しき家庭用ロボットとしてライト博士に作られたロックは、博士の助手をしながら平和に暮らしていたが、悪の科学者 Dr.ワイリーの世界征服の野望を打ち砕くために自ら志願して改造手術を受け、戦闘用ロボット ロックマンに生まれ変わった。必殺技はロックバスターだ！

「ボクそっくりなロボットの悪だくみなんて、断じて許せない！ロックマン・シャドウの陰謀はボクが阻止する！」

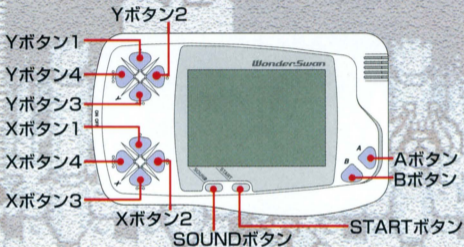


フォルテ

ライト博士の同級生 Dr.ワイリーにつくられたスペシャルワイリーナンバーの戦闘用ロボット。ロックマンを倒すことを生きがいと感じ、しつこくつけ狙うが、新たな敵ロックマン・シャドウの出現で一時休戦中。ワイリー研究所に近いシンフォニー・シティを救うためにロックマンとともに戦う。必殺技は連射も可能なフォルテバスターだ！

「ロックマン・シャドウは俺が倒す！ロックマン、おまえはゆっくり見物でもしてろ！世界最強のロボットは俺だ！」

基本操作



- ※本体の操作については、ワンダースワン本体の「取扱説明書」をご覧ください。
- ※操作は初期設定のもので、OPTIONでボタン配置を変更することができます。詳しくはP11をご覧ください。

選択・設定画面

- Xボタン：カーソルの移動、項目の選択
- STARTボタン：決定
- Aボタン：決定
- Bボタン：キャンセル

アクション画面

■横ステージ

Xボタン：上下左右の移動、ハシゴの昇り降り

STARTボタン：武器／アイテム選択画面の表示

Aボタン：ジャンプ（フォルテのみジャンプ中にもう一度Aボタン入力で2段ジャンプできます。）

Bボタン：ショット攻撃（ロックマンのみBボタン押し放してチャージショットできます。）

Bボタン：特殊武器攻撃（特殊武器選択中）

■縦ステージ

Yボタン：上下左右の移動、ハシゴの昇り降り

Xボタン3：ジャンプ

Xボタン4：ショット攻撃

Xボタン4：特殊武器攻撃（特殊武器選択中）



スペシャル技

Aボタン+Xボタン3（横ステージ）、Xボタン3+Yボタン4（縦ステージ）

ロックマン／スライディング……狭い通路や敵のジャンプをくぐり抜けろ！

フォルテ／ダッシュ……素早い動きで敵の攻撃をかわせ！

ゲームを始める前に

ワンダースワン本体に「ロックマン&フォルテ 未来からの挑戦者」のカートリッジを正しくセットし、電源をONにするとオープニングデモの後タイトル画面があらわれます。

※オープニングデモはSTARTボタンでスキップすることができます。



モード選択

Xボタン1、3でモードを選び、STARTボタンで決定します。

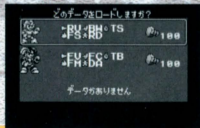
■NEW GAME

新しくゲームを始めます。決定するとキャラクター選択画面があらわれ、ロックマンで戦うか、フォルテで戦うかを選びます。キャラクターを選ぶとゲームスタート、最初のステージが始まります。



■CONTINUE

前回プレイしたゲームのセーブデータがある場合、そのデータを呼び出して続きをプレイすることができます。データ画面から再開するデータを選び、STARTボタンで決定するとステージ選択画面があらわれます。



データ画面の見方

データ画面には獲得している特殊武器とネジの数が表示されます。特殊武器は略称で表示されています。

■ロックマン

RV=ロックンバルカン、FS=フレイムシャワー、BW=バリアウインド、
DC=ドッペルクラッシュ、TS=タイムスイッチ

■フォルテ

FV=フォルテバルカン、FM=フレイムミキサー、FC=フォルテサイクロン、
DA=ドブブラーアタック、TB=タイムボム

OPTION

操作するボタンの配置を変更することができます。Xボタン2、4でタイプを変更することができます。また、ゲーム中の音楽を聴くこともできます。Xボタン2、4で曲を選び、Aボタンで聴き、Bボタンで終了します。

ステージ選択

ステージ選択

これからプレイするステージを選びます。クリアしたステージをもう一度プレイすることもできます。表示されているステージを全てクリアすると、新たなステージが出現します。

1 ステージマーカー

現在選択できるステージをあらわします。

2 カーソル

Xボタンでカーソルを移動しプレイステージを選びます。

3 キャラクターパネル

選択ステージのボスが表示されます。

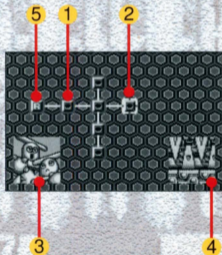
4 ステージパネル

選択ステージのイメージが表示されます。

5 ライト研究所

ライト博士の研究所へ行くことができます。

→詳しくはP15



※最初のステージをクリアしていないとステージ選択画面はあらわれません。

画面説明

横ステージ

1 ライフエネルギーゲージ

プレイヤーの残りエネルギーをあらわします。

2 武器エネルギーゲージ

使用している特殊武器の残りエネルギーをあらわします。

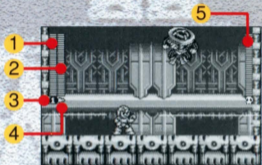
3 残りキャラクター数

画面に表示されているプレイヤーを合わせて最大9人持つことができます。

4 特殊武器アイコン → 詳しくはP19

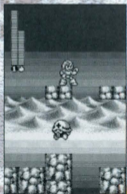
5 ボスエネルギーゲージ

ボスの残りエネルギーをあらわします。ボスとの対戦時のみ表示されます。




縦ステージ

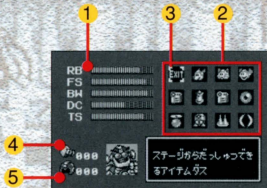
ステージの中には、ワンダースワン本体を縦に持ってプレイする縦ステージがあります。縦ステージを選ぶと、画面に「本体方向指示画面」があらわれます。画面の情報は横ステージと同じです。



武器／アイテム選択

プレイ中にSTARTボタンを押すと「武器／アイテム選択画面」があらわれます。この画面では「特殊武器の装備変更」と「パワーアップアイテムの使用」がおこなえます。

- 1 獲得している特殊武器とエネルギー残量
- 2 パワーアップアイテム
- 3 カーソル 
- 4 所有しているネジの数
- 5 残りキャラクター数



カーソルを移動して武器またはアイテムを選択し、STARTボタンで決定すると、元のアクション画面に戻ります。何も選びたくない時は、RB(フォルテの時はFB)にカーソルを合わせてSTARTボタンを押してください。選択中はライトットがその武器やアイテムの解説をしてくれます。

ライト研究所

ステージ選択画面で「R」のステージマーカーを選び、STARTボタンを押すとライト研究所に行くことができます。ここでは、ゲーム中に集めたネジとパワーアップアイテムを交換することができます。

- 1 所有しているネジの数
- 2 残りキャラクター数
- 3 アイテム
- 4 カーソル
- 5 アイテム交換に必要なネジの数



カーソルを移動してパワーアップアイテムを選択しAボタンで交換をおこないます。ロックマン選択中はライト博士がアイテムの説明を、フォルテ選択中はロールちゃんがアイテムの説明をしてくれます。Bボタンを押すと、アイテムがもう必要ないか？と聞いてきますので、YESを選択すればステージ選択画面に戻ります。

パワーアップアイテム

パワーアップアイテムにはロックマン専用とフォルテ専用のものがあります。ロックマン専用のアイテムはロックマンにしか効果がなく、フォルテ専用のアイテムはフォルテにしか効果がありません。



■イグジットパーツ

ステージから脱出できるアイテムです。ステージボスクリア後にしか使えません。



■エネルギーバランサー

回復アイテムを取った時、エネルギーの少ない武器から自動で回復します。



■パワージェネレーター

特殊武器のエネルギー消費量を半分にします。



■ウェポンチャージ

すべての特殊武器のエネルギーを全回復します。



■アイテムプレゼンター

ステージのどこかにアイテム入りのボールが出現します。



■エディ(ロックマン専用)



■レゲエ(フォルテ専用)

回復アイテムをプレゼントしてくれます。



■ゴスペルブースト(フォルテ専用)

ゴスペルと合体してステージを自由に飛ぶことができます。



■ショックガード

トゲによるダメージを1回だけ吸収してくれます。



■スーパーアーマー

ダメージを半分にしてくれます。



■ハイパーバスター(フォルテ専用)

フォルテバスターがパワーアップ、壁の向こう側が撃てるようになります。



■スーパーバスター(フォルテ専用)

フォルテバスターがパワーアップ、威力が2倍になります。

※この他にも、便利なアイテムがいくつかあります。

ステージアイテム

ステージ内には様々なアイテムがあります。敵を倒すとあらわれるものもあります。



■ライフエネルギー大

ライフを大きく回復します。



■ライフエネルギー小

ライフを少し回復します。



■武器エネルギー大

武器エネルギーを大きく回復します。



■武器エネルギー小

武器エネルギーを少し回復します。



■ネジ大

ネジの数が10個増えます。



■ネジ小

ネジの数が3個増えます。



■1UP

残りキャラクター数がひとつ増えます。

ロックマン



■ロックンバルカン

それぞれに別軌道を描く3発のミサイルを発射します。

フォルテ



■フォルテバルカン

一番近くにいる敵に向けて誘導ミサイルを発射します。

特殊武器



■フレイムシャワー

Bボタン押しっぱなしで炎放射、ボタンを放せば炎を天井へ飛ばせます。



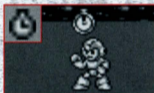
■バリアウインド

強力なつむじ風を発生させます。特殊な壁を壊すことができます。



■ドッベルクラッシュ

ロックマンが分身しながらレーザーソードで敵に突っ込みます。ロックマン最強の武器です。



■タイムスイッチ

一定時間、敵を止めることができます。



■フレイムミキサー

Bボタン押しっぱなしで4つの回転する炎を発生、ボタンを放せば炎を天井へ飛ばせます。



■フォルデサイクロン

強力なつむじ風を発生させます。特殊な壁を壊すことができます。



■ドブラーアタック

4人に分身し、敵に体当たりをくらわせることができます。



■タイムボム

一定時間、敵を止めることができます。

ステージクリア&ゲームオーバー

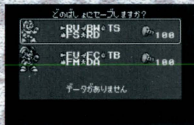
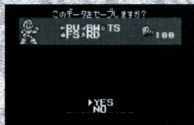
ステージクリア

ステージをクリアすると特殊武器を獲得することができます。獲得した特殊武器は次のステージから使うことができます。特殊武器の装備変更は武器／アイテム選択画面でおこなえます。

続いてセーブ画面があらわれます。これまでのデータをセーブする場合は「YES」を選び、次にセーブする場所を選びます。すでにデータのある場所を選ぶと、上書きをしてデータを保存します。その際、前のデータは消えてしまいます。注意してください。データは3ヶ所までセーブすることができます。

「NO」を選ぶとセーブをせずに次のステージへ進みます。

ステージ選択画面で次にプレイするステージを選びゲームを再開します。

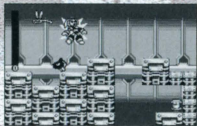


ゲームオーバー

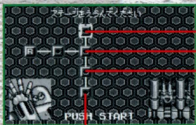
残りキャラクター数が0の時にライフエネルギーゲージが0になるとゲームオーバーとなり、ゲームオーバー画面があらわれます。

ゲームオーバーになったステージの最初からゲームを再開する場合は「CONTINUE」を、プレイするステージを選び直す場合は「STAGE SELECT」を、これまでのデータをセーブする場合は「SAVE」を選びます。(最初のステージをクリアしていない場合、「STAGE SELECT」は表示されません。)

セーブ画面で「NO」を選ぶと、タイトル画面に戻ります。



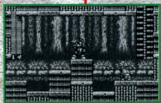
しょうかい ステージ紹介



ミサイル発射場を乗っ取った爆弾ロボが待ち受けるロボット工場ステージ。



炎の連射を得意とする炎ロボが待ち受ける地下都市ステージ。



いろいろなワナが仕掛けられた不思議なからくり屋敷ステージ。



縦画面で展開される遺跡ステージ。ダメージを与えるとふくらむクラボンという敵を利用してステージを進みます。



この他にも、画面内でプレイヤーがさかさまになるなど、いろいろなステージがロックマンとフォルテを待ち受けています。

使用上の注意

- 本製品は、精密な電子部品で構成されています。落としたり、水にぬらしたり、汚したり、分解したりしないでください。また高温・低温になる所（特に夏の車の中など）での使用、保管はさけてください。
- 故障の原因となりますので、カートリッジの端子部には、絶対に触らないでください。
- 電源スイッチをONにしたまま、カートリッジの抜き差しはしないでください。本体およびカートリッジのゲーム内容を破損する恐れがあります。
- カートリッジは、正しくセットしてください。カートリッジをセットするときは、まっすぐ奥まで差し込んでください。

バックアップのご注意

- このカートリッジ内部には、ゲームの成績や途中経過をセーブ（記録）しておくバッテリーバックアップ機能がついています。むやみに電源スイッチをON/OFFしたり、本体の電源を入れたままでカートリッジの抜き差しをすると、セーブされていた内容が消えてしまうことがありますので、ご注意ください。
- 万が一セーブされた内容が消えてしまった場合、復元することは出来ません。弊社は責任を負いかねますのでご了承ください。

バンダイゲームステーション

このソフトの内容^{ないよう}についてのご質問^{しつもん}は、**03-3847-5090**
[受付時間^{うけつけじかん}／月^{げつ}～金曜日^{きんようび}(祝日^{しゅくにち}を除く^{のぞく})10時～16時]にお問^とい合^あわせください。

- 電話番号はよく確かめて、お間違えのないようにしてください。
- 受付時間以外の電話はおさげください。
- 東京23区以外の方は、市外局番(03)をお忘れのないようにしてください。

《お買い上げのお客様へ》商品についてお気づきの点がございましたら、お客様相談センターまでお問い合わせください。住所、電話番号、保護者の方とお子様のお名前・お年も必ずお知らせください。

バンダイお客様相談センター

台東区駒形1-4-10 〒111-8081

☎ 03-3847-6666

- 電話受付時間 月～金曜日(祝日を除く)10時～16時
- 電話番号はよく確かめて、お間違えのないようにご注意ください。

FOR SALE AND USE IN JAPAN ONLY AND
COMMERCIAL RENTAL PROHIBITED.

本品は日本国内だけの販売および使用とし、
また商業目的の賃貸は禁止されています。

おことわり

商品の企画、生産には万全の注意をはらっておりますが、ソフトの内容が非常に複雑なために、プログラム上、予期できない不都合が発見される場合がございます。万一、誤動作等を起こすような場合がございます。相談センターまでご一報ください。

“” 及び WonderSwan、ワンダースワンは
株式会社バンダイの登録商標です。