

SWJ-SUMC07



ステレオ対応



通信対応





## 注意

### 必ずお読みください

- 取扱説明書を必ずお読みください。
- 強い光の刺激などにより、一時的な筋肉のけいれんや意識の喪失などの症状を起こした場合やゲーム中にめまい・吐き気・疲労感などを感じた場合は、ゲームをすぐに中止し、医師の診断を受けてください。
- 思わぬ事故の原因となりますので、運転中、歩行時などの使用および航空機の中など、使用が禁止および制限されている場所では使用しないでください。
- 思わぬ事故の原因となりますので、疲れた状態(手や腕の疲労、目の乾燥など)や長時間連続の使用はしないでください。ゲームをするときは、1時間ごとに10~15分程度、休憩していただくようお願いいたします。

### 取り扱い上のご注意

- 端子部に手で触れたり、水にぬらしたりして、汚さないようにしてください。故障の原因になります。
- 精密機器ですので、極端な温度条件下での使用や保管および強いショックをさけてください。また、絶対に分解しないでください。

## ごあいさつ

このたびはサミー株式会社のワンダースワンカラー専用ソフト「ギルティギア プチ」をお買い上げいただき、誠にありがとうございます。ご使用前に取り扱い方、使用上の注意等、この「取扱説明書」をよくお読みいただき、正しい使用法でご愛用ください。なお、この「取扱説明書」は大切に保管してください。



## もくじ

操作方法	4
ワンダーコインの取り付け方	5
画面の見方	6
ゲームのルール	7
【ゲームモード】	
ゲームの始め方	8
STORY	9
TIME ATTACK	9
TRAINING	10
VS	12
OPTION	14
共通技の操作方法	16
キャラクター紹介	20



# 操作方法

**Xボタン** キャラクターの動き、メニュー選択時のカーソルを操作します

**Y3ボタン** テンションゲージと一撃必殺ゲージの切り替え

**X1ボタン**  
ジャンプ ↑

**X2ボタン**  
前進 →

**X3ボタン**  
しゃがみ ↓

**X4ボタン**  
後退およびガード ←  
(プレイヤーが右向きの時のものです)

**STARTボタン**  
ゲームスタート/ポーズ  
(もう一度押すとポーズ解除)

**Aボタン**  
斬り攻撃/  
メニュー選択時  
は決定

**Bボタン**  
パンチまたはキック/  
メニュー選択時は  
キャンセル

**ABボタン同時押し**  
大斬り攻撃

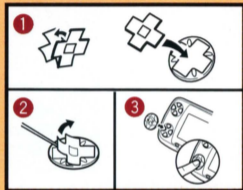
# ワンダーコインの取り付け方

※貼り付ける前にワンダーコインの接着面とワンダースワンカラー本体のボタン表面を乾いた布などでよく拭いてください。

- 1 付属の両面シールの片面をはがし、ワンダーコイン裏面の十字の溝にあわせて貼り付けます。
- 2 先のとがったものなどで、貼り付けた両面テープの片面をはがします。
- 3 ワンダースワンカラー本体のボタンにワンダーコイン裏面の溝が合うようにかぶせるようにして貼り付けます。ワンダーコインの中心を指で軽く押しつけて粘着します。

※お願い

使用中、使い方によっては剥がれる ことがあります。また付属の両面テープは半永久的なものではありませんので、一度剥がれたものや、長時間使用していると粘着力が低下し剥がれやすくなることもありますので、その場合は古いテープを剥がし市販の両面テープを同じ大きさに切って使用してください。また、この商品を使用することによる操作性の向上効果は、ソフトの操作方法の違いや、個人差によって必ずしもご満足頂けない場合もありますことをご了承ください。



## 警告

■ 小さな商品ですので、誤って飲み込まないようにご注意ください。窒息などの危険があります。

■ 誤飲の危険がありますので、対象年齢未満のお子様には与えないでください。

※ 対象年齢5歳以上

# 画面の見方



## ① 体力ゲージ

キャラクターの残り体力です。  
このゲージが0になったキャラクターが負けとなります。

## ② 勝利マーク

獲得ラウンド数を表すマークです。

## ③ タイム

そのラウンドの残り時間を表しています。  
時間切れになった場合、体力の多いほうが勝者となります。

## ④ テンションゲージ

覚醒必殺技などの使用に必要なゲージです。  
攻撃やダッシュなどを行うと増加します。

# ゲームのルール

## 試合形式

相手の体力を0にしたほうが勝者となり、1ラウンドを取得します。  
1試合は3ラウンドあり、2ラウンドを取ったほうがその試合の勝者となります。  
※ラウンド数はゲームオプションで変更可能です。

## 時間制限

1ラウンドの制限時間は99秒です。この時間が過ぎるとタイムオーバーとなり、その時点で残り体力の多いほうの勝ちとなります。  
※試合時間はゲームオプションで変更可能です。

## 引き分け

両者同時に体力が0になった場合や、タイムオーバー時にお互いの残り体力が同じだった場合は、引き分けとなります。3ラウンドで決着がつかなかった場合は4ラウンド目が始まります。4ラウンド目でも決着がつかなかったときは、双方ともゲームオーバーになります。

## コンティニュー

STORYモードでは、ゲームオーバーとなってもコンティニュー画面でスタートボタンを押せばその試合を再開することができます。

# ゲームモード

## ゲームの始め方

タイトル画面でスタートボタンを押すとモードセレクト画面になります。

Xボタンでモードを選択し、スタートボタンで決定してください。

STORY

TIME ATTACK

TRAINING

VS

OPTION



5つのゲームモード  
から選択しよう！



## ●STORY (ストーリー)

コンピューターのキャラクターを相手に勝ち抜いていくモードです。

ストーリーにそって敵を倒し、一定の人数を倒すとゲームクリアとなりエンディングを迎えます。



## ●TIME ATTACK (タイム アタック)

コンピューターのキャラクター5人を何秒で倒しきるか競うモードです。敵を倒すと自分の体力が少し回復します。1ラウンドでも負けてしまうとゲームオーバーです。

※コンティニューをすることはできません。



## ● TRAINING (トレーニング)

連続技や必殺技などを練習できるモードです。プレイ中にスタートボタンを押すと、TRAINING MENUが表示され、さまざまな設定を好みに応じて変更することができます。



### TRAINING MENU

- **RETURN** ..... トレーニングに戻ります。  
(リターン)
- **ENEMY STATE** ..... 敵キャラクターを立ち(STAND)、しゃがみ(CROUCH)、ジャンプ(JUMP)の状態に設定することができます。  
(エネミー ステート)

- **GUARD** ..... 敵キャラクターのガードの状態を設定することができます。  
(ガード)
- **TENSION MAX** ..... プレイヤーのテンションゲージを常に最大にすることができます。  
(テンション マックス)
- **CHARA SELECT** ..... 使用するキャラクターを変更できます。  
(キャラ セレクト)
- **COMMAND LIST** ..... 現在使用しているキャラクターのコマンドを見ることができます。  
(コマンドリスト)
- **DEFAULT** ..... それぞれの設定を初期の状態に戻します。  
(デフォルト)
- **TITLE** ..... タイトル画面に戻ります。  
(タイトル)

## ●VS (バーサス)

ワンダースワンカラーどうしを通信ケーブルで接続することにより2人対戦ができるモードです。



### 通信対戦の始め方

- 電源をONにする前に本体どうしを通信ケーブルで接続し、両方の本体にカセットが正しくセットされていることを確認してから電源をONにしてください。
  - モードセレクト画面で「VS」を選択するとVS受け付け画面が表示されます。
- ※2人対戦を行う際は「ワンダースワンカラー」2台、「ギルティギア プチ」2本、「通信ケーブル」1本が必要です。

## 対戦中の注意

通信途中で、ケーブルの抜き差しは絶対にしないでください。また、通信対戦中に長時間画面が止まったり、ボタン操作が不能になった場合はケーブルが外れているか、接続不良等が考えられます。その際は、ケーブルが正常に接続されているかを確認し、2台とも電源を入れなおしてください。



・通信ケーブル

発売元：サミー（株）

価格：1,450円（税別）

## ●OPTION (オプション)

ゲームの設定の変更等を行うことができます。



OPTION  
GAME OPTION  
GAME DATA  
SOUND TEST  
CHARACTER RECORD

### GAME OPTION (ゲームオプション)

- LEVEL(レベル) ..... STORYモードの難易度を変更できます。  
(4段階)
- TIME (タイム) ..... 1ラウンド中の制限時間を変更できます。  
(4段階)
- ROUND (ラウンド) ..... 1試合のラウンド数を変更できます。  
(3段階)
- BRIGHT (ブライト) ..... 背景の明るさを変更できます。  
(4段階)

## GAME DATA (ゲーム データ)

- LOAD (ロード) ……………ゲームデータをロードします。
- SAVE (セーブ) ……………ゲームデータをセーブします。
- AUTOSAVE (オートセーブ) ……ゲーム中に自動的にデータをセーブするかどうかを選択できます。
- RESET (リセット) ……………ゲームデータを初期化します。

## SOUND TEST(サウンドテスト)

- SOUND LIST (サウンドリスト) …ゲーム中の音楽を聞くことができます。

## CHARACTOR RECORD (キャラクターレコード)

- STORY (ストーリー) ……………STORYモードのスコアを記録することができます。
- VERSUS (バーサス) ……………通信対戦の勝敗数を記録することができます。
- TIME (タイム) ……………タイムアタックのベストタイムを記録することができます。

# 共通技の操作方法

## ●2段ジャンプ

ジャンプ中に **↶** または **↑** または **↷**

ジャンプ中に空中でもう一度続けてジャンプすることができます。

## ●受け身

吹き飛ばされている途中で **A+B**

攻撃を受けて吹き飛ばされたときに、体勢を立て直します。また、**↶**もしくは**↷**を同時に押すことにより体勢を立て直す方向を決めることができます。

## ●投げ

相手の近くで **↷ A** または **↶ A**

## ●ハイジャンプ

**↓** **↑**

**↓** **↑** と素早く押すことで、通常よりも高くジャンプすることができます。

## ●ダッシュ

素早く **↶** **↷**

素早く前方にダッシュする事ができます。空中でも入力可能です。

※ポチヨムキンは例外的にこの技を使うことはできません。



## ●バックステップ

素早く ← ←

素早く後方に移動します。空中でも入力可能です。

※ポチョムキンは例外的にこの技を空中で使うことができません。

## ●ダストアタック

→ A+B

この攻撃をヒットさせると相手を空中に吹き飛ばすことができます。吹き飛ばした直後に ↑ を押すと相手を空中まで追いかけて、空中連続技を決めることができます。

## ●ガトリングコンビネーション

B → A → A+B

特定の順番でタイミングよく A, B ボタンを押すことにより連続攻撃を繰り出します。

上記のコマンドは一例で、キャラクターによって組み合わせは変化します。



## ●覚醒必殺技

テンションゲージの50%分を消費することによって使用できる、強大な威力の必殺技です。技の出し方はキャラクターによってそれぞれ異なります。(p20~25参照)



## ☆テンションゲージについて

テンションゲージとは、覚醒必殺技などのシステムを使用するときに必要なゲージです。

前進、ダッシュ、必殺技を出す、攻撃を当てるなど積極的な行動をとることでゲージがたまっていきます。

50%以下は青、51~99%は赤、100%は黄色で表示されます。

## ●一撃必殺技

**Y3** ボタンを押した後、キャラクター固有のコマンドを入力します。あたれば一撃で相手を倒すことが出来る究極の必殺技です。



一撃必殺技ゲージ

## ●入力手順

**Y3** ボタンを押す…………… テンションゲージが一撃必殺ゲージに切り替わります。この状態で再び**Y3** ボタンを押すとテンションゲージに戻すことが出来ます。一撃必殺ゲージは時間とともに減少していき、完全になくなると自分の体力が少しずつ減っていきます。

キャラクター固有のコマンドを入力…………… (p20～25参照)

※一撃必殺技を出して、相手にあたらなかった場合そのラウンドの間テンションゲージは消えてしまい使用不可能になってしまいます。

# キャラクター紹介

覚醒必殺技

一撃必殺技

## ソル=バッドガイ



技名	操作方法
ガンフレイム	↓ ↘ → +A
ライオットスタンプ	↓ ↙ ← +B
ヴォルカニックヴァイパー	(空中可) → ↓ ↘ +A or AB
グラウンドヴァイパー	↓ ↙ ← +A
バンディットリヴォルヴァー	(空中可) ↓ ↘ → +B
ぶっくらぼうに投げる	→ ↓ ↘ +B
タイランレイブ	→ ↘ ↓ ↙ ← → +AB
ナパームデス	↓ ↘ → ↓ ↘ → +AB

コマンドはキャラクターが右向きの場合です。

覚醒必殺技

一撃必殺技

技名	操作方法
スタンエッジ	↓ ↘ → +AorAB
空中スタンエッジ	(空中で) ↓ ↘ → +A
ヴェイパーラスト	(空中可) → ↓ ↘ +A
スタンディッパー	↓ ↘ → +B
クレシエントスラッシュ	↓ ↙ ← +B
ライド・ザ・ライトニング	→ ↘ ↓ ↙ ← → +AB
ライジング・フォース	↓ ↘ → ↓ ↘ → +AB

コマンドはキャラクターが右向きの場合です。

カイ=キスク



# メイ



覚醒必殺技

一撃必殺技

技名	操作方法
イルカさん・横	←(ため) → +A
イルカさん・縦	↓(ため) ↑ +A
レスティブローリング [→方向転換]	(空中可) → ↓ ↘ +A →レバー+A
オーバーヘッド・キッス	(密着して) → ↘ ↓ ↙ ← +B
究極のだだっこ	→ ↘ ↓ ↙ ← +AB
メイと愉快的仲間達	(密着して) → ↘ ↓ ↙ ← → ↘ ↓ ↙ ← +AB

コマンドはキャラクターが右向きの場合です。

覚醒必殺技

一撃必殺技

技名	操作方法
ラストシェイカー	A連打
高速落下	(空中で) ↓ ↘ → +B
前転	↓ ↙ ← +B
タンデムトップ	↓ ↘ → +A or AB
バッドムーン	(空中で) ↓ ↘ → +A
アイアンセイバー	↓ ↙ ← +A
ウィンガー	↓ ↙ ← ↙ ↓ ↘ → +AB
アイアンメイデン	↓ ↘ → ↓ ↘ → +AB

ミリア=レイジ



コマンドはキャラクターが右向きの場合です。

# ポチヨムキン



覚醒必殺技  
 一撃必殺技

技名	操作方法
メガフィスト・前方	↓ ↘ → +B
メガフィスト・後方	↓ ↙ ← +B
スライド・ヘッド	↓ ↘ → +A
ハンマフォール	← (ため) → +AB
ポチヨムキンバスター	(密着して) → ↘ ↓ ↙ ← → +B
ヒートナックル	→ ↓ ↘ +AB
ヘブリーポチヨムキンバスター	↓ ↘ → ↓ ↘ → +A
マグナムオペラ	↓ ↘ → ↓ ↘ → +AB

コマンドはキャラクターが右向きの場合です。



# NEW FACE

## ファニー

～プロフィール～

大切なもの一母の形見の注射器

嫌いなもの一病院のにおい

出身一不明 血液型一O型

技名	操作方法
とばしますよ	↓ ↘ → +AorAB
ささります	↓ ↘ → +B
横に伸びます	(ささります中に) A
上に伸びます	(ささります中に) B
下におります	(ささります中に) AB
ご機嫌いかが？	(ささります中に) → →
そしてさようなら	(ささります中に) ← ←
ちょっと怖いですよ [呼び戻し→採血しますね]	← ↙ ↓ ↘ → +B ← ← → ↓ ↘ → +A
ちょっと貧血気味なんです	→ ↘ ↓ ↙ ← → +AB
死の119番	↓ ↘ → ↓ ↘ → +AB



覚醒必殺技

一撃必殺技

コマンドはキャラクターが右向きの場合です。

# ワンポイントアドバイス

敵に攻め込まれたら、フォルトレスディフェンスやデッドアングルアタックを活用しよう！相手に体力を奪われることなく、反撃できるぞ！

フォルトレスディフェンス	←+ <b>A</b> + <b>B</b>	敵の投げ技以外の攻撃を一切無効にする。(コマンドを入力している間テンションゲージを消費する)
デッドアングルアタック	ガード中に →+ <b>A</b> + <b>B</b>	ガードの状態から即座に反撃することができる。(テンションゲージの50%分を消費する)

## ●さらなるキャラクターが!?

ある条件を満たすと、隠しキャラクターが使えるようになるぞ！



## 使用上の注意

- 本製品は、精密な電子部品で構成されています。落としたり、水にぬらしたり、汚したり、分解したりしないでください。また高温・低温になる所（特に夏の車の中など）での使用、保管はさけてください。
- 故障の原因となりますので、カートリッジの端子部には、絶対に触らないでください。
- 電源スイッチをONにしたまま、カートリッジの抜き差しはしないでください。本体およびカートリッジのゲーム内容を破損する恐れがあります。
- カートリッジは、正しくセットしてください。カートリッジをセットするときは、まっすぐ奥まで差し込んでください。

## バックアップのご注意


- このカートリッジ内部には、ゲームの成績や途中経過をセーブ(記録)しておくバッテリーバックアップ機能がついています。むやみに電源スイッチをON/OFFしたり、本体の電源を入れたままでカートリッジの抜き差しをすると、セーブされていた内容が消えてしまうことがありますので、ご注意ください。
- 万一セーブされた内容が消えてしまった場合、復元することは出来ません。弊社は責任を負いかねますのでご了承ください。



ユーザーサポート：03-3764-4675  
[受付時間 月～金曜日(祝日を除く)10時～17時]

FOR SALE AND USE IN JAPAN ONLY AND  
COMMERCIAL RENTAL PROHIBITED.

本品は日本国内だけの販売および使用とし、  
また商業目的の賃貸は禁止されています。

“” 及び WonderSwan、ワンダースワンは株式会社バンダイの登録商標です。

MADE IN JAPAN