



WonderSwan.

# たねまき鳥

D's Garage 21

公募ゲーム



ステレオ対応



通信対応

©T.SUZUKI / D's Garage 21

©BANDAI 1999 MADE IN JAPAN

**BAN  
DAI**



## ちゅう 注 意

### かなら よ 必ずお読みください

- 取扱説明書を必ずお読みください。
- 強い光の刺激などにより、一時的な筋肉のけいれんや意識の喪失などの症状を起こした場合やゲーム中にめまい・吐き気・疲労感などを感じた場合は、ゲームをすぐに中止し、医師の診断を受けてください。
- 思わぬ事故の原因となりますので、運転中、歩行時などの使用および航空機の中など、使用が禁止および制限されている場所では使用しないでください。
- 思わぬ事故の原因となりますので、疲れた状態(手や腕の疲労、目の乾燥など)や長時間連続の使用はしないでください。ゲームをするときは、1時間ごとに10～15分程度、休憩していただくようお願いいたします。

### と あつか じょう ちゅうい 取り扱い上のご注意

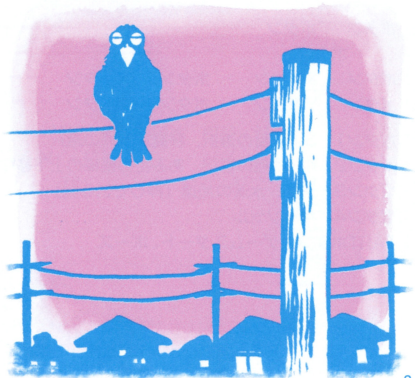
- 端子部に手で触れたり、水にぬらしたりして、汚さないようにしてください。故障の原因になります。
- 精密機器ですので、極端な温度条件下での使用や保管および強いショックをさけてください。また、絶対に分解しないでください。

## ごあいさつ

このたびは(株)バンダイのワンダースワン専用カートリッジ「たねをまく鳥」をお買い上げいただき、誠にありがとうございます。ご使用前に取り扱い方、使用上の注意等、この「取扱説明書」をよくお読みいただき、正しい使用方法でご愛用ください。なお、この「取扱説明書」は大切に保管してください。

# もくじ

ボタン操作	4
基本ルール	5
基本テクニック	6
スペシャルテクニック	8
ゲームを始める前に	10
「おはなし」モード	11
「ずーっと」モード	12
「たいせん」モード	13



# ボタン操作

Aボタン Bボタン

STARTボタン

Xボタン1 Xボタン2 Xボタン3 Xボタン4

Yボタン1 Yボタン2 Yボタン3 Yボタン4

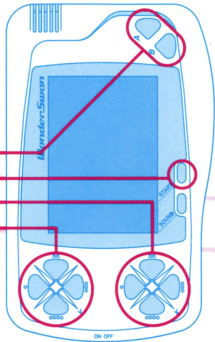
Yボタン1、3/項目の選択、移動する列の選択

Yボタン2、4/項目の選択、あみだの横棒の上下移動

Xボタン3/決定、水滴の加速（押し続けている間）

Xボタン4/キャンセル

STARTボタン/ゲームスタート、ポーズ



※このゲームはワンダースワン本体を縦に持ってプレイするゲームです。

※Aボタン、Bボタン、Yボタン1、2、3、4を同時に押しながら電源を入れると、ランキングデータを消去することができます。また、「ずーっと」モードもく易しか選択できなくなります。

※Aボタン、Bボタン、Xボタン1、2は使用しません。

※本体の操作については、ワンダースワン本体の「取扱説明書」をご覧ください。

# 基本ルール

## ●プレイ画面

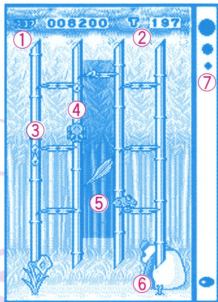
- ①スコア：現在の得点
- ②T：残り制限時間
- ③水滴：この水滴で種に水をあげます。
- ④害虫：あみだの上を動き回り、種や花を食べようとします。
- ⑤選択中のあみだの列：選んだ範囲が濃くなります。
- ⑥種：水をあげると大きく育ち、最後に花を咲かせます。
- ⑦ETCマーク：害虫が花に近づいたり、残り時間が少なくなると表示されます。

## ●ステージクリア

あみだを動かして水滴を誘導し、カラスが蒔いた種に水をあげます。水をたくさんあげると、種は芽を出し、花を咲かせます。

## ●ゲームオーバー

制限時間が0になったり、害虫に種や花を食べられてしまうとゲームオーバーです。複数の種がある場合、どれかひとつでも食べられるとゲームオーバーとなります。



# 基本テクニック

## ●水滴の特性と誘導

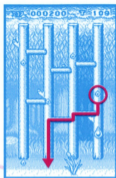
水滴は上から下へあみだ状の線の上をつたって流れます。プレイヤーは、種に水滴が落ちるように、あみだの横棒を動かし、上手に誘導します。

## ●水滴の結合

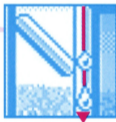
水滴は常に一番小さな状態で発生します。あみだをつたう途中で、水滴と水滴がぶつかると、水滴は大きくなります。ぶつかってできる水滴は、足し算で大きさが決まります。

## POINT

大きな水滴で水をあげる程、高得点となります。



▲ あみだを動かして誘導しよう。



▲ 斜めの横棒の場所ではこう流れる。  
ここがあみだとは少し違います。



## ●水滴の種類



1段階／一番小さい水滴。最初はみんなこの大きさです。



2段階／一番小さい水滴がふたつぶつくと、この大きさになります。横棒の上でぶつくと、その場で止まってしまいます。※縦棒の部分でぶつくと、そのまま流れます。



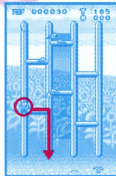
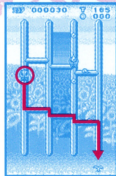
3段階／一番小さい水滴と2段階目の水滴がぶつかるとその大きさになり、点滅します。



4段階／4段階以上に大きくなると、その場で地面に落ちてしまいます。落ちた水滴が種にかかっても、水をあげたことにはならず、得点にもなりません。

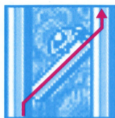
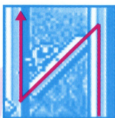
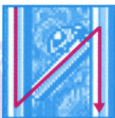
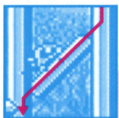
## ●害虫の特性と誘導

ゲーム中、種を食べる害虫があみだの上を動き回ります。害虫はあみだに沿って下へ降りていき、一番下に着くと、今度は下から登ってきます。プレイヤーは、種を食べられないように、あみだの横棒を動かして、上手に害虫を種のない場所へ誘導します。



## ●害虫の特殊な動き

斜めの横棒がある場所では、害虫はこのように動きます。



▲上から下へ降りている場合は

▲下から上へ登っている場合は

## ●害虫の足留めと退治

1段階目の水滴または2段階目の水滴が害虫に当たると、害虫は水滴を飲み始めます。害虫は水滴を飲んでいいる間、少しかだけ止まります。そして3段階目の水滴を害虫に当たると、害虫は水滴に押し流され、あみだから落とすことができます。



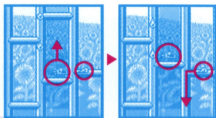
## スペシャルテクニック

これから紹介するのは、害虫や水滴の動きを見極めて、あみだの横棒を上手に動かすテクニックです。一度に多くの害虫を退治したり、3段階目以上の水滴を使って高得点をあげることもできます。



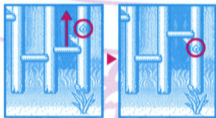
## [1] アップダウン

あみだの横棒の上を動いている（止まっている）水滴や害虫を、横棒ごと上下に動かすテクニック。種に近づいた害虫を、種から思いきり遠ざけたり、大きな水滴を強制的に下へ移動させることができます。



## [2] スルー

縦棒をつたって降りてくる水滴を、あみだの方向に曲がらないように、水滴をやり過ごすテクニックです。水滴が横棒に到達する瞬間に、横棒を上げます。



## [3] シリアルアタック

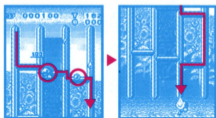
害虫退治の際、水滴は途中にあるものすべてを押し流してしまいます。あみだを上手に動かせば、一度に2匹・3匹の害虫を退治することができます。



## [4] ピックアップ（※害虫退治中のみ可能）

害虫退治の際、害虫と一緒に流れた水滴を種に落とすことで、水をあげることができます。その際、通常のように3段階目以上になっても途中で落ちず、流れる途中でぶつかった水滴すべてがカウントされるので、一気に高得点を得ることができます。

※上記以外にも様々なテクニックが用意されています。スペシャルテクニックの一部は、オープニングデモで見ることができます。



# ゲームを始める前に

ワンダースワン本体に「たねをまく鳥」のカートリッジを正しくセットし、電源をONにするとストーリーデモが始まり、続いてタイトル画面があらわれます。

※ストーリーデモはXボタン3でスキップすることができます。

## ●モード選択

STARTボタンを押すとモード選択画面があらわれます。Yボタン2、4でモードを選び、STARTボタンまたはXボタン3でモードを決定します。

### 「おはなし」 →P11

ガラスが街中に蒔いた種に水をあげて、次々に花を咲かせていくモードです。制限時間内に決められた数の花を咲かせます。

### 「ずーっと」 →P12

制限時間内に、いくつ花を咲かせられるかを競います。易・並・難の3段階に難易度が分かれています。花を咲かせると、制限時間が増えます。

### 「たいせん」 →P13

ワンダースワン専用通信ケーブルを使って2人対戦ができるモードです。

### 「ベストスコア」

各モードの最高得点を見ることができます。



# 「おはなし」モード

## ●ゲームスタート

カラスがあらわれ、画面に種を蒔くとステージがスタートします。

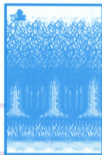
●画面上の種に水をあげ、葉を茂らせ、すべての種が花を咲かせるとステージクリアとなります。ステージは全部で8つあり、全ステージをノーコンティニューでクリアすると、スペシャルボーナスが用意されています。

## ●ステージクリア

●ステージをクリアすると、得点集計画面があらわれます。残りタイム、水滴の的中率（どれくらい水滴を無駄にしなかったか）、スコアが表示されます。Xボタン3で次のステージが始まります。

## ●ゲームオーバー&コンティニュー

●害虫に種を食べられたり、制限時間が0になってしまうとゲームオーバーとなります。ゲームオーバーになるとゲーム結果が表示され、Xボタン3を押すとコンティニュー画面があらわれます。10カウント以内に、Xボタン3を押せば、ゲームオーバーになったステージから再度ゲームを始めることができます。



# 「ずーっと」モード

●はじめに、難易度選択画面があらわれます。Yボタン1、3でプレイする難易度を選び、Xボタン3でゲームスタートとなります。

※はじめは「易」しか選べません。ゲーム中、10本の花を咲かせると、ゲーム終了後に次回から「並」が選べるようになります。さらに、「並」で10本の花を咲かせると、「難」が選べるようになります。

●制限時間内で、次々に花を咲かせます。花を咲かせると、制限時間が増え、別の場所に種があらわれます。制限時間が0になったり、害虫に種を食われてしまうとゲームオーバー、ゲームオーバーになるまでゲームを続けます。

※画面右上の  部分に咲かせた花の本数が表示されます。

●ゲームオーバーになると、ゲーム結果画面があらわれます。トータル得点、水滴的中率(どれくらい水滴を無駄にしなかったか)、プレイ時間、咲かせた花の数が表示されます。



## ゲーム結果

トータル得点	001790
水滴的中率	59%
プレイ時間	00125
咲かせた花の数	3



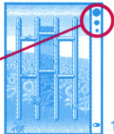
# 「たいせん」モード

- 2台のワンドースワンそれぞれに、「たねをまく鳥」のカートリッジを正しくセット。お互いをワンドースワン専用通信ケーブル(別売)で接続して、それぞれの電源スイッチをONにします。モード選択画面でどちらか一方が「たいせん」を選び、STARTボタンまたはXボタン3を押すと、難易度選択画面があらわれます。
- ※難易度選択画面が表示されない場合は、通信ケーブルおよびカートリッジの接続を確認して、再度電源を入れ直してください。

- Yボタン1、3でお互いが、自分側の難易度を選択するとゲームスタートとなります。「こっち」が自分側、「そっち」が相手側です。先に画面上のすべての種を育てて花を咲かせれば勝ち、種を害虫に食べられてしまうと負けとなります。勝負がつくと、お互いの画面上に勝負結果が表示されます。

- ※「たいせん」モードでは、画面右上に表示される「ETCマーク」で相手の進行状況を確認することができます。

- :もうすぐクリアしそうです。(75%~100%)
- :3/4位まで進んでいます。(50%~75%)
- :半分位まで進んでいます。(25%~50%)
- 表示なし :1/4位まで進んでいます。(0%~25%)



ETCマーク

# 特殊効果

画面にあらわれた害虫を3段階目の水滴で退治すると、退治した数と同じ数の害虫を相手側に送り込む特殊効果が発生します。効果は、退治した害虫の数によって変化します。「たいせん」モードにしかあらわれない効果です。

## ●一匹退治すると…

相手に害虫を一匹送り込みます。あみだが揺れます。

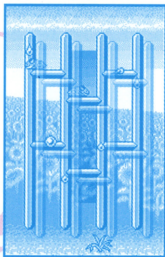
## ●二匹いっぺんに退治すると…

相手に害虫を二匹送り込みます。あみだ揺れ、あみだ上にある3段階目の水滴を全て地面に落としてしまいます。

## ●三匹いっぺんに退治すると…

相手に害虫を三匹送り込みます。あみだが大きく揺れ、あみだ上にあるすべての水滴を地面に落としてしまいます。

※三匹以上いっぺんに退治した場合も、同じ効果があります。



## 使用上の注意

- 本製品は、精密な電子部品で構成されています。落としたり、水にぬらしたり、汚したり、分解したりしないでください。また高温・低温になる所（特に夏の車の中など）での使用、保管はさけてください。
- 故障の原因となりますので、カートリッジの端子部には、絶対に触らないでください。
- 電源スイッチをONにしたまま、カートリッジの抜き差しはしないでください。本体およびカートリッジのゲーム内容を破損する恐れがあります。
- カートリッジは、正しくセットしてください。カートリッジをセットするときは、まっすぐ奥まで差し込んでください。

## バックアップのご注意

- このカートリッジ内部には、ゲームの成績や途中経過をセーブ（記録）しておくバックアップ機能がついています。むやみに電源スイッチをON/OFFしたり、本体の電源を入れたままでカートリッジの抜き差しをすると、セーブされていた内容が消えてしまうことがありますので、ご注意ください。
- 万一セーブされた内容が消えてしまった場合、復元することは出来ません。弊社は責任を負いかねますのでご了承ください。

## バンダイゲームステーション

このソフトの内容ないようについてのご質問しつもんは、**03-3847-5090**  
[受付時間うけつけじかん／月げつ～金曜日きんようび(祝日しゅくにちを除く)10時じ～16時じ]にお問とい合あわせください。

- 電話番号はよく確かめて、お間違まちがいのないようにしてください。
- 受付時間以外の電話はおさげください。
- 東京23区以外の方は、市外局番(03)をお忘れわすれのないようにしてください。

【お買い上げのお客様へ】商品についてお気づきの点がございましたら、お客様相談センターまでお問い合わせください。住所、電話番号、保護者の方とお子様のお名前・お年も必ずお知らせください。

### バンダイお客様相談センター

台東区駒形1-4-10 〒111-8081

**☎ 03-3847-6666**

- 電話受付時間 月～金曜日(祝日を除く)10時～16時
- 電話番号はよく確かめて、お間違まちがいのないようにご注意ちゅういください。

FOR SALE AND USE IN JAPAN ONLY AND  
COMMERCIAL RENTAL PROHIBITED.

本品は日本国内だけの販売および使用とし、  
また商業目的の賃貸は禁止されています。

“” 及び **WonderSwan**、**ワンダースワン**は  
株式会社バンダイの登録商標です。

### おことわり

商品の企画、生産には万全の注意をはらっておりますが、ソフトの内容が非常に複雑なために、プログラム上、予期できない不都合が発見される場合が考えられます。万一、誤動作等を起こすような場合がございましたら、相談センターまでご一報ください。