

16-BIT GRAPHIC COMPUTER **ぴゅう太**シリーズ レスキューコプター

# RESCUE COPTER

© TOMY 1984

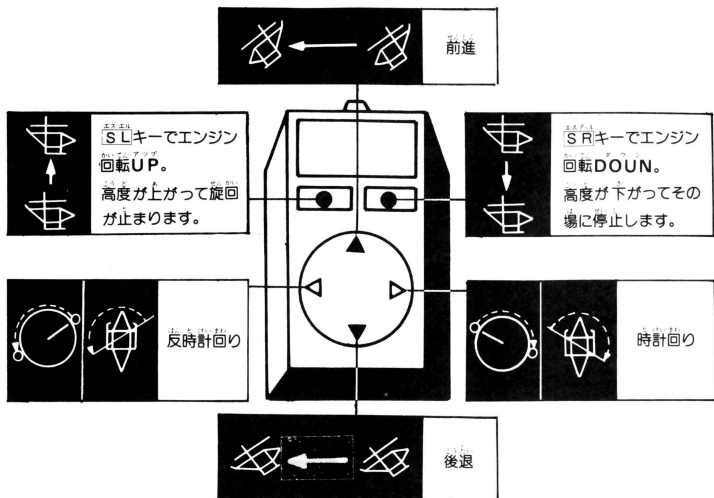


ゲーム説明書



# ぴゅう太シリーズ

# ■ ヘリコプターの操縦そうじゆう



※注 ジョイスティックのPLAYER1を使用してください。(PLAYER2は使いません)

- 残り時間 - 制限時間がゲームスタート時には100あり、0になるとタイムリミットでゲームオーバーです。
- 燃料の残量 - 燃料はゲームスタート時には100あり、0になると燃料切れでゲームオーバーです。ゲーム途中、空田に帰ると燃料補給車がでてきて燃料が満タンに補給されます。(90未満でないで補給されません。)PROのときだけ、画面上にオイルタンクがときどき現れます。ヘリコプターの影をそれに合わせて高度を下げると燃料が10補給できます。
- 残り定員数 - ヘリコプターには一度に15人までしか乗せられません。ここには、あとのくらい乗せられるか表示されます。満員になるとハシゴが出ません。
- 救助した人数 - 漂流者をヘリコプターで助けあげて空田又は、陸地に降ろしたときにはじめて救助したことになります。
- 爆弾の持ち数 - PROのときだけ表示されます。ゲームスタート時には爆弾を10個持って、サメを退治するときに使います。ゲーム途中、空田に帰ると10個に復元されます。(燃料が90未満でないで補給されません。)
- MAP(地図) - 緑の部分が陸地で青の部分が海です。
- 白い四角 - ヘリコプターの位置を示す。
- 黒い点 - 空田の位置を示す。
- 距離 - 点滅しているSOS地点とヘリコプターの距離を示す。
- 危険度 - 点滅しているSOS地点にいる漂流者の危険度を示す。赤が危険・緑が安全を示し、全部赤になるとポートが沈没して画面が沈没シーンに変わります。
- 人数 - 点滅しているSOS地点にいる漂流者の数を示す。
- レーダー - 一度に5ヶ所のSOS地点が表示され、点滅している地点に関する情報が上に表示されます。
- ヘッドマーカー - ヘリコプターがどの方向に機首を向けているかここに表示されます。

# ■ゲームの手順

## 1 レスキューコプターのカートリッジをぴゅう太シリーズのいずれかにセットし、パワースイッチをONにします。

ぴゅう太で★印のついているゲームカートリッジをお使いになるときは、ゲームアダプター(別売)が必要です。

(**注**ぴゅう太 Jr.またはぴゅう太mkIIでは、必要ありません。)

アマ(初心者向)SLキー、プロ(上級者向)SRキーのどちらかを選んで押してください。



SLキー SRキー.....  
どちらかを押す

\*画面が右図のように現れないときはぴゅう太又は、ぴゅう太 Jr. のマニュアル、

ぴゅう太MK II の取扱説明書をよくお読みください。

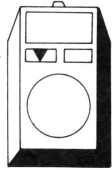
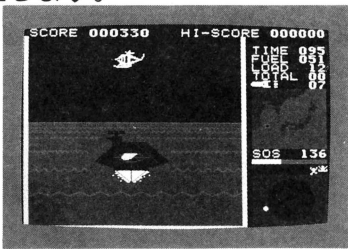
### ●アマとプロの違い

アマ-失速して墜落してもゲームオーバーにはなりません。

プロ-墜落するとゲームオーバーです。画面上にオイルタンク・ボーナスポイントがあり、サメも出現します。

## 2 スタート!! 空母から発進します。

スタート時、ヘリコプターは空母の甲板のサークル上にいます。SLキーを押して、ヘリコプターを上昇させます。



SLキーを押す.....

## 3 レーダーで救助するSOS地点を決めます。

レーダーには一度に5ヶ所のSOS地点が表示され、その中の一つが点滅しています。点滅している地点に関する情報(距離・危険度・人数)が、レーダーの上に表示されます。

1. レーダーを見て5ヶ所のどの地点に救助しにいくか判断します。
2. レーダーの中心がヘリコプターのいる位置を示します。
3. 救助することに決めたSOS地点の方向にヘッドマーカーを合わせます。  
☆ヘッドマーカーの合わせ方☆  
方向キーでヘリコプターを回転させ、自分の向かう位置にヘッドマーカーがきたらSRキー又は、SLキーで旋回を停止させます。
4. 方向キーで前進させて、ヘリコプターで救助する地点へ向かいます。



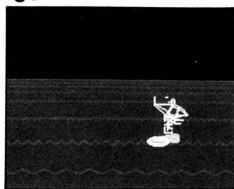
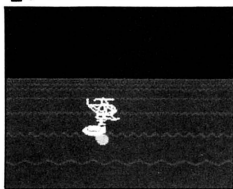
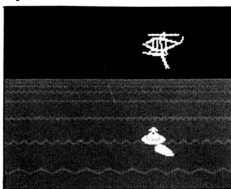
## 4 救命ボート発見!!救助開始します。

救命ボートが見えると同時にヘリコプターからハシゴが出てきます。(ヘリコプターは定員15名で、満員のときはハシゴは出ません。)ボートを発見したら、救命ボートにヘリコプターの影を正確に合わせS Rキーを押して高度を下げると一人づつハシゴに登っていきます。次に、助け上げた人達を安全な空田まで運びます。地図で、空田の位置を確認し向かいます。途中、陸地にも降ろせますが得点は低いです。



☆救命ボートにヘリコプターの影を合わせる方法☆

1. 救命ボートに影を合わせる。
2. 影が合ったら高度を下げる。
3. 正確に影が合うと人が昇ってくる。



※PROのときだけ、画面上にときどき現れるオイルタンクやボーナスポイントを取るときも同様です。

## 5 空母発見!!助け上げた人達を空母に降ろします。

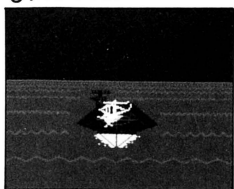
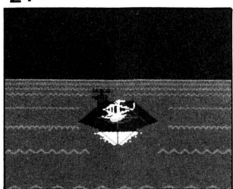
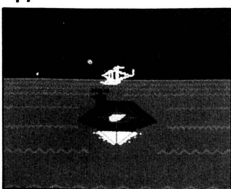
空田が見えてきたら、ヘリコプターをコントロールして甲板のサークルの中心にヘリコプターの影を正確に合わせ、S Rキーを押して高度を下げ着艦します。ヘリコプターに助け上げた人達が降りて来ます。全員降りたら燃料と爆弾 (PROのみ) が補給されます。このように海から助け上げた人達を空田又は、陸地に降ろすと初めて救助成功です。制限時間内に100人以上救助するとファンファーレが鳴り一面画面クリアになりボーナス得点が得られます。



☆空田の甲板のサークルの中心にヘリコプターの影を合わせる方法☆

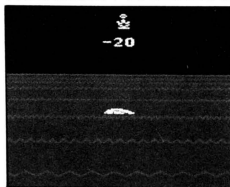
空田の甲板のサークルに影を

1. 合わせる。
2. 影が合ったら高度を下げる。
3. 降りてくる。



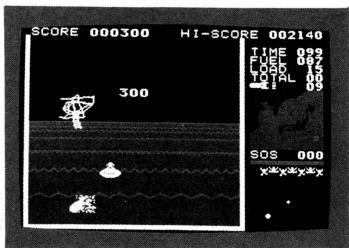
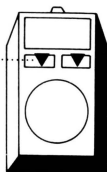
## 6 サメ発見!! 攻撃開始します。\*PROのときだけ、画面上にときどき現れます。

サメが出現したら、ヘリコプターをコントロールして、サメにヘリコプターの影を合わせ、S LキーとS Rキーを一緒に押して爆弾をサメに落とします。(ハシゴに人が登っているときは爆弾は落とせません) サメにやられてしまうと右図のような沈没シーンに変わります。



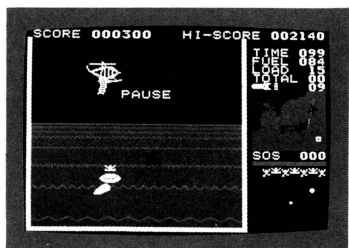
S LキーとS Rキーを一緒に押して

爆弾をサメに落とします。退治すると右図のような画面になります。



## 7 ゲームの一時停止

ヘリコプターが操縦可能なときに、キーボード上のR Tキー(びゅう太・びゅう太MKII)又は、キーボード上のE N T E Rキー(びゅう太Jr.)を押すと右図のような画面になりゲームを一時停止できます。もう一度、キーボード上のR Tキー又は、E N T E Rキーを押すとゲーム再開できます。



## ■レスキューコプター得点早見表

内容	単位	得点
ハシゴに漂流者が登ったとき	1名	10
海から助け上げた人を陸地に降ろしたとき	1名	10
海から助け上げた人を空団に降ろしたとき	1名	50
オイルタンクを得たとき	1個	300
サメを退治したとき	1匹	300
ボーナスポイントを得たとき	1個	3000
100人以上救助したとき	1回	5000
ボートが沈没したとき	1人	-20

※注 画面上に現れる樹にヘリコプターがぶつくとゲームオーバーとなるので注意してください。 PRINTED IN JAPAN

## ■ゲームの特長 とくちょう

実機と同じようなヘリコプター操縦が思いのままできます。海・砂浜・陸地の3つの画面で構成されています。立体操縦でヘリコプターが360°回転します。

## ■ゲームのストーリー

未体験ゾーンへ、レスキューヘリ発進!!

レスキューコプターは、ヘリコプターを操縦して漂流者を救助するレスキューゲームです。

ヘリコプターは前後・左右・上下へと自由に飛べます。

TVゲーム初の3次元立体操縦感覚を体験してみてください。

## ■ヘリコプターとスピードの関係 かんけい

高度	ヘリコプター	スピード
高		早い
↑	↑	↑
低		遅い

スピード	遅い	早い
ヘリコプターの角度		

※注 ヘリコプターの急激な姿勢変化は失速につながります。PROのときに失速してそのまま地上又は海上に落ちるとゲームオーバーです。

## ■ヘリコプターの機体と影 きたいかげ

ヘリコプターの機体と影は常に一緒に動き変化します。ヘリコプターの角度、方向を把握するのに役立ちます。



## ■画面の説明 がめんせつめい

● 得点

● 最高得点 (ゲーム終了後のAMA・PROセレクトモードのとき入れかわります)

