

賭霸



Acan F-16

F- 009

使用前請注意

- 電源開關是否關上
在拔起卡匣前，請將主機的電源開關調至OFF位置上以免發生故障。
- 卡匣端子的部分請小心維護，請勿觸摸或弄濕了。
- 電源供給器的規格
為DC.10V〔外正內負〕1.2A請儘可能使用敦煌公司所出品之供給器。
- 爲了您的健康，每使用一至二小時，請休息十至十五分鐘。
- 因爲是精密產品，請勿放置在高、低溫之環境下，及避免撞擊，更不可分解它。
- 請勿以揮發性溶劑擦拭。
- 儘量避免使用投影式電視，因爲可能會對此種螢幕有不良影響。
- 若曾經有過受強光刺激或看電視螢幕時，發生一時肌肉痙攣或意識喪失等症狀者，在使用遊樂器前，務必請教醫師。如果在遊戲途中發生了上述情形，應立即停止遊戲並送醫處理。

目 錄

引子	4
人物介紹	6
基本操作法	10
遊戲開始	12
遊戲中的符號說明	16
秘技說明	18
競技模式下的小遊戲	20
基本規則說明	22

天庭中，一片祥和景象。一日，曹操正在飲酒吟詩：“何以解酒，唯有杜康。”劉備提著兩瓶從國外帶回的“人頭馬XO”，登門拜訪。



(備)孟德兄，現今世人爭飲洋酒，這不，我也幸運的弄到了兩瓶，今日咱哥倆唱個一醉方休。

喝酒(對飲).....

(操)“哎”洋酒也不過如此，我看還不如咱家鄉酒香啊！

(備)是啊！如今國內假冒偽劣產品鋪天蓋地，洋酒假貨更數第一，咳、咳、咳...

(操)想當初，煮酒論英雄那陣，大有“天下英雄，便君與操，餘者誰堪弄酒杯”之勢。天上一日，地下千年，而今英雄輩出，數不勝數，頗有英雄暮年之感。

(備)慚愧，慚愧，兄亦不是“烈士暮年，壯心未已”之慨嗎？

(操)——唉！不聊這些了！

(備)對了!現今世人流行一種卡拉OK，休閒之時，唱唱歌，也享受一下。以兄之本領，既會作詞、作曲、又會親自演唱，一定能成爲一代歌王的!

(操)別提啦，不如搞個麻將大賽，也好活躍一下。

(備)甚妙，甚妙!

(操)依弟看，該邀請何人參賽呢?

(備)千古一帝秦始皇嬴政算一個，其餘依次是漢高祖劉邦，漢武帝劉徹，唐太宗李世民，忽必烈，趙匡胤，朱元璋，乾隆，溥儀你看如何?

(操)—不過尚需幾位美女才有意思啊!你看，四大美女：西施，貂蟬，王昭君，楊玉環怎樣?



(備)—妙哉，妙哉，我看還應加上武則天，正好湊夠十六位。

(操)—那好，就這樣定了。

人物介紹



西施

浣紗女，好使美人計，但終感美人遲暮，牌力最弱。



溥儀

雖為末代皇帝，下場可憐，但對麻將卻獨善其道，登峰造極，可謂一代麻將宗師。



乾隆

風流倜儻，牌技高超，琴棋書畫牌，無所不精，乃雀場頂尖勝手。



朱元璋

出身貧寒，好面子，忌人說“光”。精於雀牌，發揚光大，開創一代雀場盛世。

忽必烈

異域奇才，技藝精湛，性情暴烈，易受情緒影響。



趙匡胤

小心翼翼，不好言談，心中有數，不露聲色。牌技高手，但終遭人暗算。



楊玉環

中國第一代卡拉OK歌舞皇后，運氣頗佳，常有意外收穫。



武則天

心狠手辣，才智過人，能屈能伸，為女中第一高人也。





李世民

貞觀盛世，謙遜好學，博採眾議，對於各種技法應用自如。



貂蟬

魂兮歸來，鑽研麻將，少有收穫，命雖不濟，不讓鬚眉。



劉備

老奸巨猾，城府頗深，喜哭，以博人同情。其實善於各種老千手法，不可不防。



曹操

挾天子以令諸侯，老謀深算，善組各種牌型。但太多疑，影響其牌場問鼎。

王昭君

昭君出塞，遠嫁他鄉，心中淒楚，唯麻將聊以自娛，然無高手切磋，終難成正果。



漢武帝

情場老手，好色，治國有方，打牌無道。喜與四大美女對奕，牌技平平。



劉邦

耐力極強，善投機，亦能亂中取勝，不過打牌過於直率，易放槍。



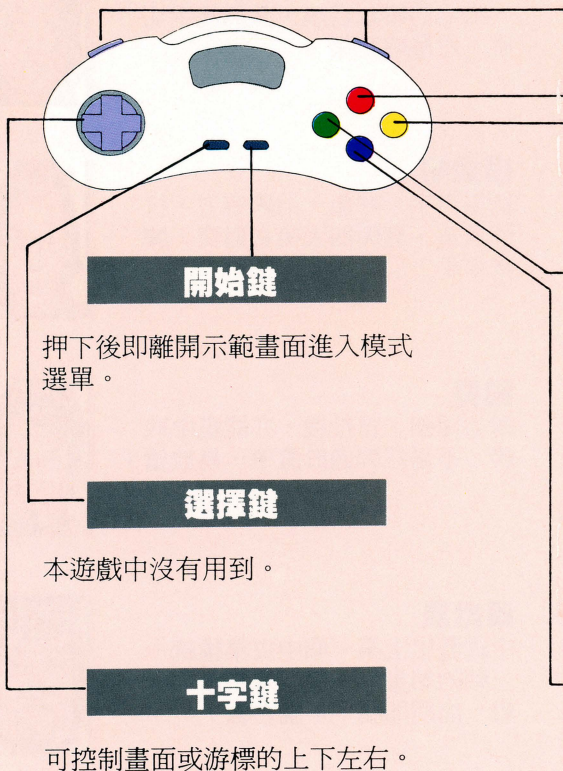
秦始皇

中國歷史上第一個中央集權統一王朝的始皇帝，但打麻將水平一般，能胡即胡，不論台數。



基本操作法

此部分介紹的是基本的按鍵定義，詳細的使用方法請參閱以下各章的說明內容。



L、R鍵

本遊戲中沒有用到。

Y鍵

如果您有牌想槓或胡時，押此鍵會出現選單供您使用。

X鍵

競技麻將時使用，能給您一些訊息。

B鍵

若要取消某些選項，可按此鍵。

A鍵

當您作了各種決定時，請按它確認。

遊戲開始

三種模式

當您在示範畫面途中押下START開始鍵，即切入主題畫面。下方提供三種遊戲模式，您可依喜好以十字鍵選擇其一，按 A鍵確定即可。



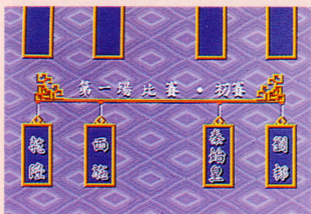
自由對戰

您可以移動十字鍵看見十六位角色，再用A鍵決定其中四位來進行對戰。第一次選擇代表您的角色，第二次選下家，第三選對家，最後選上家。打完四圈，您就可以看到此番對戰的結果。



麻將大賽

首先選一角色做您的代表與電腦的三家進行比賽，您需要經過七場比賽，每場比賽必須打入前二名否則只好被淘汰出局了。



無論在何種模式下進行遊戲，如果您思考的時間用得太多，牌搭子們是會向您提出抗議的。不過對牌局的勝負並沒有影響，不需在意。



競技麻將

在競技麻將模式中您可以使用各種秘技，體會平時不常拿到的牌型，不過，此模式也有較多的限制。



龍（鳳）體：每關表示您的體力由五百點開始，第一至十五局，每局扣十點，第十六至二十五局，每局扣十五點，二十六局後，每局扣二十點。當您沒有體力再戰時，遊戲就結束了。

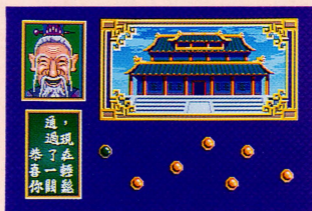
修為：可用來使用秘技的數值，每次使用的秘技依種類的不同，所扣除的點數也隨之不同。若修為值為零時，就不能再用秘技了。

金錠：這和其他模式不同的地方為金錠數是累進的，每關不再回復。相同的是如果每關金錠值不再前二名、或為零時，遊戲結束。

秘技：此方法可幫您得到不少好牌，各項秘技的取得方式不同，使用的時機在每局洗牌後擲骰子前，以十字鍵選取，以A或B鍵確定。一局只能使用一種秘技。

龍體	430
梅為	105
金錠	27000
風牌入	5三元入
	10
	20
	30
	45
四暗刻入	55

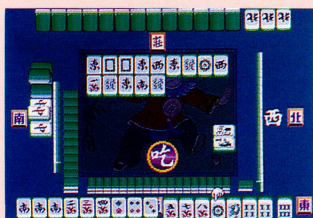
每關結束後皆有小遊戲讓您增加各項的數值，如連中三元、炮打雙星、麻將二十一點等。但是如果您的表現太差，恐怕有被扣金錠的危險喔！



遊戲中的符號說明

游標

平常移動十字鍵時，可選擇手邊的牌，若按 A 鍵，就算捨棄了此牌。之後，游標會回到最右方，再按 A 鍵即可摸牌。



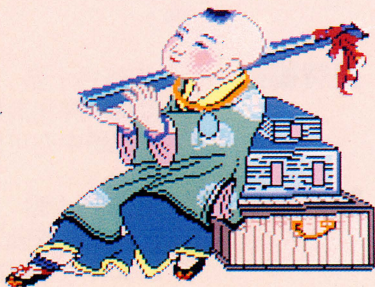
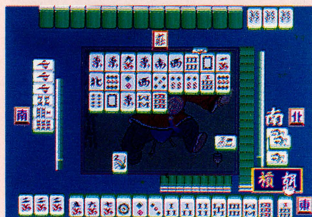
吃碰槓胡

在遇到適當時機時，電腦會自動為您顯示此選單畫面，您可以用十字鍵選取，用 A 鍵確認您要的選項。如果您不想使用它，按下 B 鍵就可以了。



槓胡

如果您手上有要暗槓或天胡的牌，輕按Y鍵即出現此選單，其他操作同前述。



秘技說明

在競技模式下的每局擲骰子前押 X 鍵即出現秘技選單，請以十字鍵選擇，A 或 B 鍵確定。介紹如下：



風牌入 —— 扣修為五點
發牌後，可拿到三至五張風牌。

三元入 —— 扣修為五點
發牌後，可拿到三至五張三元牌。

換牌秘技 —— 扣修為十點
可將手牌和海底牌進行交換，牌局中亦可使用。

放槍護寶 —— 扣修為十點
當您懷疑或確定即將放槍於他家時，可用此法。

混一色入 —— 扣修爲二十點
發牌後，可得到類似混一色的牌型。

清一色入 —— 扣修爲三十點
發牌後，可得到類似清一色的牌型。

三暗刻入 —— 扣修爲三十點
使您的牌局起手已有三暗刻的牌型。

自摸法寶 —— 扣修爲四十點
可增加您自摸的機率。

三暗槓入 —— 扣修爲四十五點
三暗槓牌完全到手。

四暗刻入 —— 扣修爲五十五點
比三暗刻入更高一等的秘技。



競技模式下的小遊戲

連中三元

場中有三張三元牌，在快速交換後，請您猜出紅中最後的位置，您共有三次的機會。



炮打雙星

場面上有三十二張牌，您的工作就是在提示畫面過後，猜出成對子牌的正確位置。



麻將二十一點

規則和撲克牌的二十一點相仿。賭賠率有三種： $1:1$ $1:5$ $1:10$



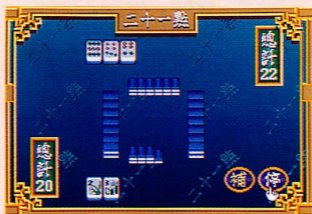
可算一又可算二十一



二至九即為二至九



花牌算十點



基本規則說明

一、麻將牌的分類

組成麻將牌共有144張，其中

- 1、**萬子牌**：一萬至九萬各四張，共36張牌。



- 2、**筒子牌**〔餅子牌〕：一筒至九筒各四張，共36張牌。



- 3、**索子牌**〔條子牌〕：一索至九索各四張，共36張牌。



- 4、**風牌**：東、南、西、北各四張，共16張牌



- 5、**三元牌**：紅中、青發、白皮各四張，共12張牌。



- 6、**花牌**：花牌分爲兩組，春、夏、秋、冬及梅、蘭、竹、菊各四張，共8張牌。

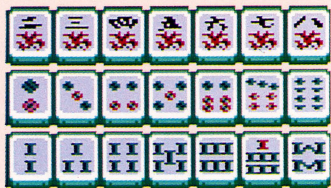


〈基本概念〉

- 1、**字牌**：風牌和三元牌統稱爲字牌。

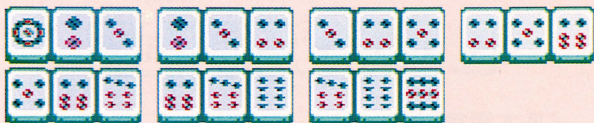


- 2、**么九牌**：萬子、筒子、索子牌的一和九稱爲么九牌。
- 3、**老頭牌**：字牌和么九牌合稱爲老頭牌。
- 4、**中張牌**：去掉么九牌及花牌即爲中張牌。也就是萬子、筒子、索子牌的二至八統稱爲中張牌。



二、麻將的基本組合

- 1、**順子**：由數字牌依照順序以三張排成一組的牌稱為順子。



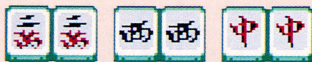
- 2、**刻子**：以同樣牌三張組合而成的牌稱為刻子。



- 3、**槓子**：以同樣牌四張組合而成的牌稱為槓子。



- 4、**對子**〔將牌〕：除花牌外任何牌同樣兩張的組合稱為對子。



三、麻將的吃碰槓胡

- 1、**吃牌**：當上家打出數字牌後，如果玩家手裡另有兩張牌能與之組成順子牌，便可喊“吃”；當被吃的牌是該順子的中間牌，可稱為“夾吃”；當有多種吃法時可任選一種。被吃的牌放在吃到牌的中間，以示所吃的牌為那張；然後再打出一張不要的牌。
- 2、**碰牌**：當任何一家打出牌後，如果玩家手裡另有兩張牌能與之組成刻子牌，便可喊“碰”；然後再打出一張不要的牌。
- 3、**明槓**：當任何一家打出牌後，如果玩家手裡另有三張牌能與之組成槓子牌或玩家自己摸到一張牌與已碰出的三張牌相同，便可喊“槓”，稱為“明槓”。然後須由海底牌最末張補進一張牌，再打出一張不要的牌。
- 4、**暗槓**：當玩家自己摸到一張牌，且與手裡的另外三張牌能組成槓子牌時，便可喊“槓”，稱為“暗槓”。補牌同明槓。

- 5、**胡牌**〔和牌〕：胡牌的基本原則是要組成五組三張的組合〔順子、刻子或槓子牌〕，再加上一組兩張的對子，即是“胡牌”。
- 6、**過水**：當任何一家打出牌後，如果玩家此時可以胡牌卻故意不胡，則稱為“過水”。
- 7、**聽牌**：只差一張便能胡牌，稱“聽牌”。

四、起莊與門風

- 1、**起莊**：當麻將桌擺好後，取出東、南、西、北風四張牌蓋好，由玩家選中一張，然後依逆時針坐定，由東家開始坐莊。
- 2、**洗牌**：四家將144張麻將放在桌子中間，用雙手均勻混攪洗牌；然後各疊上下兩層十八對置於每個人面前，圍成四角長城。

- 3、**擲骰子**：由莊家擲三顆骰子，依所擲骰子的點數之和，從莊家開始按逆時針方向數，數到的人面前首先取牌，然後再沿順時針方向依次取牌，每次兩對四張，各取四次共16張；莊家須再拿一張，湊成17張。而剩下的牌則稱爲“海底牌”。
- 4、**補花**：由莊家開始補花，將手裡的花牌置於前面，再由海底牌的最後張補齊，然後依逆時針方向依次補花，直至四家手裡的花牌全部補齊爲止。
- 5、**門風**：莊家擲完骰子，從哪一家的門前開始取牌，那家則稱爲“開門東”，他的門風便爲東風；然後依逆時針方向依次爲門風南風、西風、北風。
- 6、**流局**：當海底牌剩下16張時仍沒有人胡牌，則稱爲“流局”。
- 7、**連莊**：當莊家胡牌或流局時，則該局繼續，稱爲“連莊”。

五、胡牌的台型及台數

- 1、**門清**〔1台〕：在不吃、不碰、不明槓的情況下胡牌，即算“門清”。
- 2、**自摸**〔1台〕：由自己摸入的一張牌而胡牌，即算“自摸”。“門清自摸”算3台。
- 3、**花牌**〔1台〕：花牌的台數取決於門風。門風東則春、梅有台〔角上數為1〕；門風南則夏、蘭有台〔角上數為2〕；門風西則秋、菊有台〔角上數為3〕；門風北則冬、竹有台〔角上數為4〕。
- 4、**春夏秋冬**〔2台〕：拿到春夏秋冬後，原門風花不算，另算2台。
- 5、**梅蘭菊竹**〔2台〕：拿到梅蘭菊竹後，原門風花不算，另算2台。
- 6、**七搶一**〔8台〕：若手上已有七張花牌，而剩下的一張在另外一人手中，則稱為“七搶一”，算胡那方的牌。
- 7、**八仙過海**〔16台〕：任何人自摸八張花牌就算胡牌，稱為“八仙過海”。

- 8、**東南西北風**〔1台〕：胡牌時，與門風相同的刻子〔含槓子〕就算1台；若恰好為圈風，即算2台。
- 9、**圈風**〔1台〕：胡牌時，與圈風相同的刻子〔含槓子〕就算1台。
- 10、**平胡**〔2台〕：胡牌時，若手上無花、無字、無刻、無槓且剛好是兩面聽牌，則算平胡。
- 11、**斷么九**〔1台〕：所胡的牌全部是由中張牌組成，且不含字牌及么九牌型。
- 12、**純帶么**〔4台〕：所有組合中不管順子、刻子〔槓子〕還是將牌，均由么九牌〔不含字牌〕構成，則稱為“純帶么”。
- 13、**混帶么**〔2台或1台〕：胡牌時，無論是順子、刻子〔槓子〕還是將牌，一定都要含么九牌，且其中任一項帶有字牌，稱為“混帶么”門清時2台。
- 14、**三暗刻**〔2台〕：手裡有三組暗刻〔包括暗槓在內〕的牌，稱為“三暗刻”。

- 15、**三色同刻**〔2台〕：萬子、索子、筒子三種牌所形成的刻子都是相同的數字，稱爲“三色同刻”。
- 16、**四暗刻**〔6台〕：手裡有四組暗刻〔包括暗槓在內〕的牌，稱爲“四暗刻”。
- 17、**五暗刻**〔8台〕：手裡有五組暗刻〔包括暗槓在內〕的牌，稱爲“五暗刻”。
- 18、**碰碰胡**〔4台〕：有五組刻子〔含槓子〕加一組對子組成，稱爲“碰碰胡”。
- 19、**三槓子**〔2台〕：不管明槓或暗槓，只要有三組，即爲“三槓子”。
- 20、**四槓子**〔6台〕：不管明槓或暗槓，只要有四組，即爲“四槓子”。
- 21、**槓上開花**〔1台〕：無論哪一家開槓，補上的牌正好胡牌，則稱爲“槓上開花”。
- 22、**搶槓**〔1台〕：別家要明槓，若那張牌正好玩家要胡，則可搶槓胡牌。

- 23、**全求人**〔2台〕：當手中吃碰到僅剩下一張牌時，若要胡別人的牌，稱為“全求人”，又稱“單吊”。
- 24、**雙龍抱**〔1台〕：同種牌組成的兩組相同的順子，在門清胡牌的情況下，才算“雙龍抱”。
- 25、**雙雙龍抱**〔2台〕：要有兩組雙龍抱，亦僅限於門清。
- 26、**一條龍**〔1台或2台〕：同種類的順子，如123，456，789的順子，稱為“一條龍”。門清2台，否則算1台。
- 27、**紅中、青發、白皮**〔1台〕：凡三元牌任何一種湊成刻子〔槓子〕，就算1台。
- 28、**小三元**〔4台〕：胡牌時，由中、發、白的其中兩組刻子〔槓子〕和另一組對子組成，稱為“小三元”。
- 29、**大三元**〔8台〕：胡牌時，中、發、白三組都為刻子〔槓子〕，就算是“大三元”。

- 30、**小四喜**〔8台〕：由東、南、西、北風其中三組刻子〔槓子〕和另一組對子完成的牌，稱爲“小四喜”。
- 31、**大四喜**〔16台〕：由東、南、西、北風四組刻子〔槓子〕完成的牌，稱爲“大四喜”。
- 32、**字一色**〔8台〕：全部的組合都是由字牌完成的胡牌，稱爲“字一色”。
- 33、**混老頭**〔4台〕：碰碰胡的一種，除字牌外剩下的刻子〔槓子〕或對子都是一或九的組合，稱爲“混老頭”。
- 34、**清老頭**〔8台〕：全部都是由老頭牌所組成的碰碰胡，稱爲“清老頭”。
- 35、**混一色**〔4台〕：由同種數字牌和字牌所組成的胡牌，稱爲“混一色”。
- 36、**清一色**〔8台〕：全部都是由同一種數字牌所完成的胡牌，稱爲“清一色”。
- 37、**海底撈月**〔1台〕：當摸到海底牌最後一張時，若爲當場自摸，即算是“海底撈月”。

- 38、**河底撈魚**〔1台〕：當海底牌最後一張打出後，流局前被胡的，即算是“河底撈魚”
- 39、**天胡**〔16台〕：莊家唯一的特權，若起牌後起手自摸，稱為“天胡”，百年一遇。
- 40、**地胡**〔16台〕：平家唯一的特權，在配牌後便聽牌，第一次摸牌即自摸，稱為“地胡”。
- 41、**人胡**〔16台〕：配牌後還無人吃、碰、明槓，且第一巡就有人放槍被胡，稱為“人胡”。





製作・發行/**敦煌科技股份有限公司**
地址/台北縣新店市寶橋路235巷1弄2號8樓
TEL/(02)9186732 FAX/(02)9188332
版權所有・侵權必究

ITCAR16009