

SHVC-A7PJ-JPN-1

スーパーファミコン[®]



SUPER FAMICOM
LICENSED BY NINTENDO

たまご

ぱよぷよ通

©COMPILE 1996 - GLMS/MUSIC 1996

レミックス

とりあつかいせつめいしよ
取扱説明書



REMIKX

のーみんこなこ
COMPILE

SUPER FAMICOM
マルチプレイヤー-5 対応

このたびは、^株コンパイルの任天堂スーパーファミコン
専用カセット「す〜ぱ〜ぷよぷよ通りミックス」をお買
い上げいただき誠にありがとうございました。ご使用前
に取り扱い方、使用上の注意等、この「取扱説明書」を
よくお読みいただき、正しい使用法でご愛用ください。
なお、この「取扱説明書」は大切に保管してください。

健康上のご注意

警告

- 疲れた状態や、連続して長時間にわたる使用は、健康上好ましくありませんので避けてください。
- ごくまれに、強い光の刺激や、点滅を受けたり、テレビ画面などを見たりしている時に、一時的に筋肉のけいれんや意識の喪失などの症状を経験する人がいます。こうした症状を経験した人は、ゲームをする前に必ず医師と相談してください。また、ゲームをしていて、このような症状が起きた場合には、ゲームを止め、医師の診察を受けてください。
- ゲーム中にめまい・吐き気・疲労感・乗物酔いに似た症状などを感じた場合は、直ちに使用を中止してください。その後も不快感が続いている場合は医師の診察を受けてください。
- ゲームをしていて、手や腕に疲労、不快や痛みを感じた時は、ゲームを中止してください。その後も痛みや不快感が続いている場合は、医師の診察を受けてください。それを怠った場合、長期にわたる障害を引き起こす可能性があります。
- 目の疲労や乾燥、異常に気づいた場合、一旦使用を中止し5分から10分の休憩をしてください。
- 他の要因により、手や腕の一部に障害が認められたり、疲れている場合は、ゲームをすることによって、悪化する可能性があります。そのような場合は、ゲームをする前に医師に相談してください。

注意

- 健康のため、ゲームをお楽しみになる時は、部屋を明るくしテレビ画面からできるだけ離れてご使用ください。
- 長時間ゲームをする時は、適度に休憩をしてください。めやすとして1時間ごとに10～15分の小休止をおすすめします。

INDEX

プロローグ	4
<small>そう さ ほうほう</small> 操作方法	10
<small>かた</small> はじめ方	12
ゲームのルール	14
<small>け かた</small> 消し方いろいろ	16
おじゃまぶよいろいろ	18
<small>よ こく</small> 予告ぶよいろいろ	19
ひとりでぶよぶよ	20
ふたりでぶよぶよ	22
みんなでぶよぶよ	24
とことんぶよぶよ	26
おぶしょん	27
キャラクター <small>しょうかい</small> 紹介	28
スタッフ	36
コンパイルクラブ	37
リミックスのひ・み・つ	38





わたしの名は^なサタン。

この世界^{せ かい}とともに誕生^{たんじょう}し、
そして存在^{そんざい}しつづける闇^{やみ}の

^{き こう し}貴公子^{だ。}

ある者^{もの}はわたしのことを

“^{こく よく}黒翼^{あく ま}の悪魔”と^{おそ}恐れ、

そしてある者^{もの}は^{やみ てい おう}“闇の帝王”
とたたえる。

そんな^{てん ひと}天にも齊しい

わたしに^{は む}齒向かう

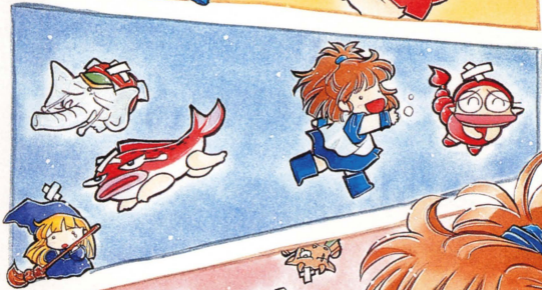
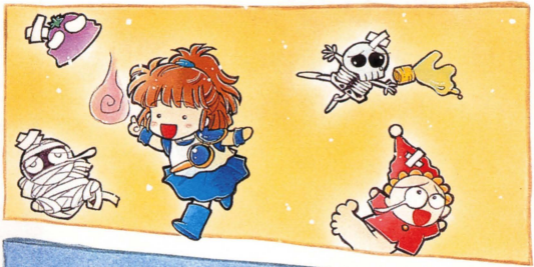
^{おろ もの}愚か者^があらわれた。

アルル・ナジャ。

それがあの^{はん にん まえ}半人前^の

^{ま どう し}魔導師の名だった。





いくえにもはりめぐらせたワナを突破
し、あの者はわたしのいた、ぷよぷ
よ地獄の玉座まで

やってきた。

しずかに始まった死闘は、
やがて激しさを増していき、
気づいた時には

わたしは 敗れていた。

どしがたい失態であった。

このわたしが

「ばたんきゅ〜」

などという間抜けなセリフ
をはくことになるうとは。

その時わたしはおじゃまぷよの下敷
きになりながら誓った。

このままではすません。

千年はゆるさぬ、と。





そしてわたしは帰^{かえ}ってきた。

最新鋭^{さい しん えい}のぷよぷよ地獄^{じ ごく}と進化^{しん か}

した数々のワナで、あの魔導師^{ま どう し}を

ギャフンといわせるために。

さらにはあの者^{もの}をわたしの…
ふいふいっ。

まあ、それは

あとの楽しみ^{たの}

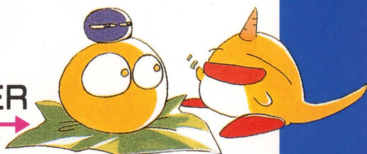
としておこう。

さあ、見る^みがいい。

本気^{ほん き}になったわたしの

真^{しん}の実力^{じつ りょく}というものをなっ！

GO TO
THE TOWER



操作方法

ほうこう
方向ボタン Xボタン

L・Rボタン



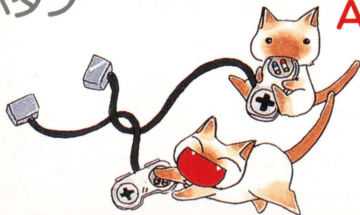
Yボタン

セレクト
ボタン

スタート
ボタン

Bボタン

Aボタン



	ゲーム画面 ^{がめん}	メニュー画面 ^{がめん}
 十字ボタン	お ^{ほうこう} 押した方向に 移動(上除く) <small>いどう うえのぞ</small>	お ^{ほうこう} 押した方向に 移動 <small>いどう</small>
 スタートボタン	ゲームスタート 一時停止 <small>いちじていし</small>	決 定 <small>けっ てい</small>
 Bボタン	左まわり <small>ひだり</small>	決 定 <small>けっ てい</small>
 Aボタン	右まわり <small>みぎ</small>	決 定 <small>けっ てい</small>

※使用ボタンはおぷしよんにて変更可能。^{しよう} ^{へんこう} ^{かのう}

..... 指先の小技！ コーナー.....

●フイックターン

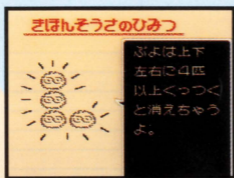
落下中のぷよぷよの両側にぷよの壁ができて
いる時、回転ボタンを素早く2回押すと
180度回転できる。
らっ かちゆう りょうがわ かべ とき かいてん すばや かいお ど かいてん

この他にもおもしろいテクニックが、雑誌
などに載ってるので研究してみよう！
ほか ざっし の けんきゆう

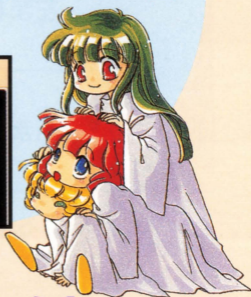
はじ^かめ方

ゲームスタート

カセットを入れて電源をいれよう。するとタイトル画面が出て、そのまま見ていると、ルールなどの説明デモが見れるよ。ゲームを始めるには、スタートボタンを押してね。



▲デモ



ゲームセレクト

スタートボタンを押すと、セレクト画面になって以下の項目が選べるよ。



●ひとりでぷよぷよ

ゆかい まどう
愉快な魔導キャラクターとのコンピュー
ー夕対戦。初心者には「やさしい」が
おススメ (P.20)。



●ふたりでぷよぷよ

ひと ひと ふたり たいせん
人と人との2人対戦はここ。いろいろ
あるので好きなルールで楽しんでね。
ルールを作る事もできるよ (P.22)。



●みんなでぷよぷよ

にんげん どうし にん あそ とき
人間同士、3、4人で遊ぶ時はここ。
「ふたりで～」の時と同じルール、エ
ディットで楽しむ事ができる (P.24)。



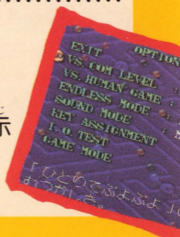
●とことんぷよぷよ

たいせん
対戦せず、ひたすらぷよぷよを消すモ
ード。お助けキャラのカーバンクルと
ビッグぷよが登場 (P.26)。



●おぷしょん

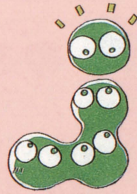
ちゆう せつてい へんこう
ゲーム中の設定を変更したりできる。
なに どの 意味なのかは、画面に表示
されるので試してね (P.27)。



ゲームのルール

基本的ルール

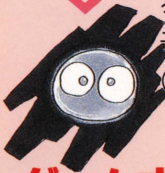
フィールド①に2匹セットで降ってくるぷよぷよ②を、上下左右に同じ色で4匹以上くっつけると、消えちゃうぞ③。



ぷよぷよ

多くの場合「ぷよ」と略される。
「個・匹・ぷよ」と数え方適当。

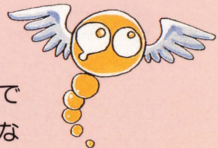
攻撃。消した分が相手に。



ぷよぷよを消すと相手側におじゃまぷよという妨害を降らす事ができる④。その数は消し方によっていろいろ変わり(P.16)、相手側の枠の上予告ぷよ⑤が出る。が、これは相殺(P.19)によって減らす事ができる。

ゲームオーバー

左から3番目の列の一番上に積んでしまうとゲームオーバー⑥。塞がないようにどんどん消していこう。



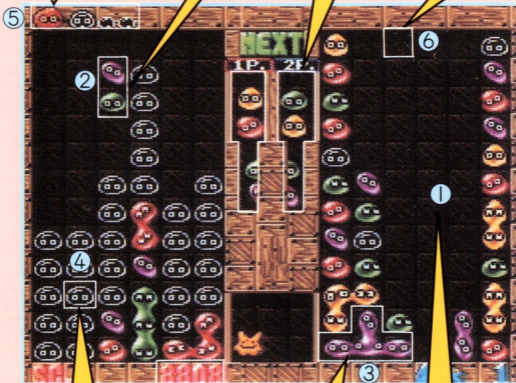
画面の見方

出てくるキャラクターで降る量を判断 (P.19)。

操作するぷよぷよ。

次とその次に降ってくるぷよぷよの色が分かる。

入り口だから、塞いじゃダメなの。



透明なのがおじやまぷよ。隣のぷよぷよが消える時、一緒に消える (P.18)。

得点

同じ色の4匹以上がくつつくと消える。

ぷよぷよを積んでいく所。2Pのジョイスティックを使えば右側になる。

消し方いろいろ

わざ け かた け かた ふ かず
技のある消し方をすると、おじやまぶよの降る数
もぐ〜んとアップ! これを覚えて攻防の強化に!

● 同時消し ●

どうじ しょういじょう
同時に2色以上のぷよぷよを消す事。多くの色を同時に消すほど、威力が高

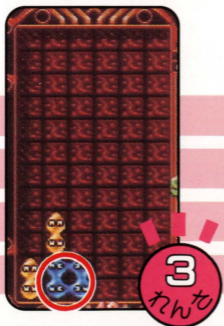


● 全消し ●

フィールド内のぷよぷよを全部消すとボーナス。また「全消し」の文字が浮かんでいる間に、さらに消すと大量のおじやまぶよが送れるぞ。

れん さ 連鎖

あるぷよぷよを消した後に、続いて他の組合わせも消える事。続くごとに2連鎖、3連鎖…と数えていく。連鎖の数が多ければほど大量のおじゃまぷよを送り出せるぞ。同じ数を消すなら、同時消しより威力あり。



おじゃまぷよいろいろ

さて、おじゃまぷよの種類は3つ。モードによっては降って来ない場合もあるけど、覚えておこう。

おじゃまぷよ



4匹並んでも消えないが、隣のぷよぷよが消える時に消える。消してもおじゃまぷよを降らせたり相殺(P.19)はできない。

とくてん

得点ぷよ



消し方はおじゃまぷよと同じだけど、消すと得点が増加される。



かた





固ぷよ



固いぷよ。隣接したぷよが消えると普通のおじゃまぷよになる。接している2方向で同時に消える時は一度で消せる。

予告ぷよいろいろ

相手側あいてがわに降るぷよふの量りょうを予告よこくするのがこの方々かたがた。
それぞれの意味いみは、下したの通りとお。

	しょう 小ぷよ 1 匹 びき		きのこ 200匹 びき
	ちゅう 中ぷよ 6 匹 びき		ほしぷよ 300匹 びき
	あか いわ 赤い岩 30 匹 びき		おう かん 王冠 400匹 びき

予告ぷよは減らす事ができるぞ。その名も相殺。

そうさい 相殺

自分の枠上じぶん わくじょうに予告ぷよよこくがい
る時ときにぷよぷよけを消すと、
相手に送あいて おくるはずの予告ぷよよこく
と同等どうとうの予告ぷよよこくを消せる。

消けした量りょうが上回うわまわると相手側あいてがわ
に、下回したまわると自分側じぶんがわに差さし
引き分ひきぶんが降ふるぞ。



ひとりでぷよぷよ

たい せん あいて まどうものがり いっふう か
対コンピュータ戦。お相手は、魔導物語の一風変
わった方々ばかり。モードは3つ。方向ボタンで
えら けってい お
選んで決定を押そう（ルールはP.14）。

やさしいぷよぷよ

しょしんしゃよう
初心者用のやさしいモード。
3モードあり、各々漫オデモ
1つとクリア時の画面つき！
じゅきゅうしゃ
上級者もやってみて♡



ふつうのぷよぷよ

とう のぼ とう ちようじよう ま めざ
塔に登るステージ。塔の頂上で待つサタン目指し
て勝ち進もう！ めざせ！ 頂上サタン様！

●ゲームの進め方

たいせん あいて せんたく けってい お
対戦相手はルーレットで選択。決定ボタンを押し
た時に当たった相手と対戦するぞ。デモを飛ばす
ば あい なに お
場合は何かボタンを押してね。

ほうほう ●クリア方法

とくてん
得点が、それぞれの階で決められた
てん たつ
点に達すると上の階へ進める。



もしも、その階のモンスター全員を
たお てん た
倒しても点が足りなかったら、その
かい ひそ いど こと
階に潜むボスに挑む事になり、これ



に勝っても点数が足りな
かつたらゲームオーバー。
それ以外は何度負けても
さいしょうせん
再挑戦できるよ。

1階…八部衆の階。

2階…六歌仙の階。

3階…五人囃子の階。

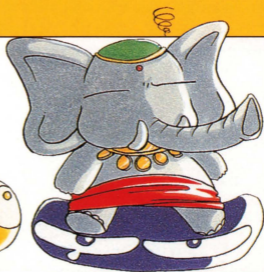
4階…四天王の階。

5階…噂の二人の階。

6階…謎のてっぺん。

つう 通モード

すべてのキャラと
じゅんばん たいせん
順番に対戦してい
くモード。総あた
りで33人いるぞ。



ふたりでぷよぷよ

ふたりで遊ぶ場合はここを選ぼう。好きなルールで遊んでね。また、難易度やエディットで調節すれば、少しずつ違ったイメージが作れるよ。



SIX RULES - 6つのルール

ノーマル

「ひとりで～」と同
じルール。

とくてん 得点ぷよ

おじゃまぷよを消す
と点数になるモード。

かた 固ぷよ

降ってくるおじゃま
ぷよがすべて固ぷよ
になるモード。

こけ 6個消し

くつついて消える数
を4匹ではなく、6
匹にする。おじゃま
ぷよは固ぷよ。

こけ 2個消し

くつついて消える数
を4匹ではなく、2
匹にする。おじゃま
ぷよは固ぷよ。

エディット

ルールを自由に設定
する。「みんなで～」
と共用で使え、電源
を切るまで残る。

ほか
● 他ほかのルールをコピーする

ちか じょうけん へんこう かんたん
近い条件をコピーして変更すると、簡単です。

なん こ き
● 何個くつつくと消えるか

ひき い じょう せってい しよく
5匹以上に設定してレベル1だと2色になる。

ふ とくてん
● おじゃまぶよを降らせるのにかかる得点

ちい ふ かず ふ おお
小さいとおじゃまぶよの降る数が増え、大きいと少なくなる。

け とき とくてん
● おじゃまぶよを消した時の得点

ふ つう とくてん
普通おじゃまぶよは得点にならないが、ここで指定すると、得点になる。固さが普通の時は得点ぶよのグラフィックになる。

かた
● おじゃまぶよの固さ

かた りょうほう で
おじゃまぶよ、固ぶよ、かたふた（両方出る）のうちから1つ選ぼう。



れん さ ばいりつ あ かた
● 連鎖での倍率の上がり方

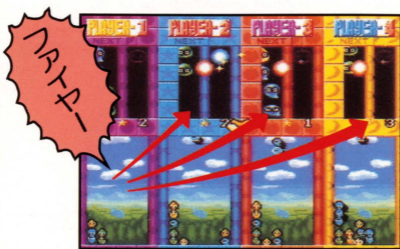
しゆるい ひく じょう い よ こく しゅつげん
4種類あり低いと上位予告ぶよが出現しづらい。

ぜん け ふ
● 全消しでおじゃまぶよをいくつ降らせるか

ぜん け ととき ふ かず せってい
全消しした時に降るおじゃまぶよの数を設定。
すうじ ちい ふ かず すく おお ふ
数字が小さいと降る数が少なく大きいと増える。

みんなでぷよぷよ

1～4人^{にん}で遊ぶ^{あそ}ときはここを^{とき}選んでね。1人^{えら}でもひとりでもコンピュータ^{たいせん}対戦^{いっしょ}できるぞ。ルールは一緒(P.22)。



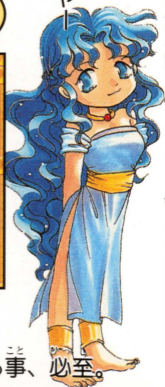
攻撃^{こうげき}は、自分^{じぶん}以外の^{いがい}プレイヤー^{ぷよぷよ}すべてに^{びやうどう}平等^{びやうどう}にかか^かる。

右^{みぎ}端^{はし}はファイヤー^{ファイヤー}を出^だしたので相殺^{そうさい}。

他^{ほか}の3人^{にん}に、ファイヤー^{ファイヤー}を送^{おく}つたが、



…と、こんな^{かん}感じで^{こうげき}攻撃^{こうげき}が入^いり乱^{みだ}れる事^{こと}、必^{かならず}至^し。



3、4人で遊ぶには

必要なもの

マルチタップ (別売り)
人数分のジョイスティック

3人以上で遊ぶ時は、使うジョイスティックすべてを繋ぐ「マルチタップ」というコネクターが必要なのだ(別売り)。接続方法は、マルチタップの箱の裏などに書いてあるので、見てね。

※マルチタップがなくても2人までならプレイOK。

※マウスは差し込んじゃダメよ。



とことんぷよぷよ

とことんぷよぷよをやるのだ。連鎖の邪魔はされないの、ほーっと延々とプレイしたり、組みの練習をしたりするのもってこい。

あそぶ

このモードでだけ登場する、お助けキャラがいるぞ。名目上はお助けだが、連鎖組んでる時にはこないで～ってなカンジ（笑）。

カーバングル

あるきせきおな歩いた軌跡をすべて同じ色のぷよにする。これも神秘の宝石の力？



ビッグぷよ

お落ちた2列分のぷよを消してしまう。さすがにやる事もビッグなり。



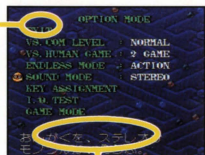
おてほん

連鎖の組み方のお手本が見れるよ。研究してね。

おぷしょん

ゲーム中のいろいろな設定を変えたり、テストを
したりできる。その項目を選んだ時は下に説明が
出るので、いろいろ試してみてね。

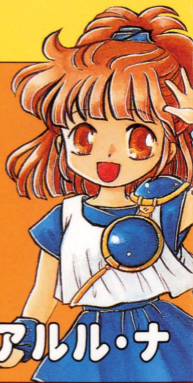
「EXIT (出口)」を選
んで決定すると、モード選
択画面に戻る。設定を変
更していたら、変更後の
ルールで遊ぶ事ができる。



方向ボタンの左右で
設定を変更できる。

項目にカーソル
が合うと、その
内容が日本語で
表示される。





アルル・ナ

魔導師を目指して、修業中の
元気な女のこ。ゲームによつて
微妙に違った人生を送っている。

い生き物。カレーと寝たふりと
女の子が好き。



カー
パンクル



ぷよぷ

ぷよぷよな魔物。前作のぷよ
ぷよにはなかつた自己主張が目
立つ。『同じ消されるのなら！』
の心意気はあつぱれ。

キャラクター紹介

THE ALL CHARACTERS



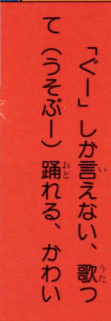


ジャ



ルルー

見下す瞳が魅力的な、サタン様命の女王様。アルルに何かと敵対心を抱く。恋する乙女ですもの。



「クー」しか言えない、歌つて（うそぶー）踊れる、かわいい



シエソ・ウイグイイ

見目麗しい闇の魔導師。本人は、変態ではないと言うが、少なくとも変人。アルルの力を狙っている。

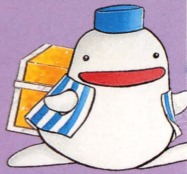


よ

仕掛け人兼、ラスボスとして君臨する闇の帝王。10年以上生きていた化石（いや失礼）。カーバンクル命。



サタンさま



パララ

スーパー乾燥肌で、
時代物な体なので包帯
の巻き方は念入りで正
式なものを：ね♡



パキスタ

おフランス語っぽい
言葉が魅力の大根。き
れい好きなのかそのポ
ディはまつしろで清潔
感キラリ。



ミニゾンビ

子供のゾンビ。見た
目はいくぶんかわいい
が、やっぱり臭い。



アウル ベア

熊とふくろうのハー
フ。夜目がきき力持ち
で読心ができるスグレ
モノ。驚くとトングリ
眼になつてキュート。

ここにいる

のみ

最近通販もはじめた
やり手の商人。リュツ
クの中は謎のアイテム
でいっぱいだ。



ふふふ

外見から判断すると
金魚。不気味な外見に
負けない不気味な物言
いが光る。

足あしにコンプレックス
を抱いだいているが、特技とくぎ
はというときツク。開ひら
きなおれ。そーれ、ド
ロツプキーツク。



色白いろしろの商人しやうにん。おとな
しく、表情ひやうじやうの変かわらぬ
笑えみを続つづけるので得え体たい
が知しれない。



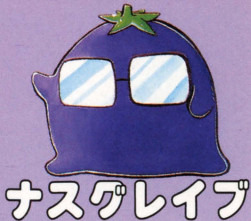
発酵はっこうの具合ぐあいも程ほどよく、
ちようど嫌いやな匂においがす
る頃ころ。その匂においに思おもわ
ず「うげえええ」。



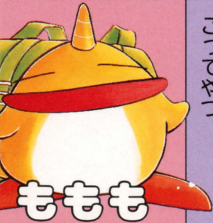
武士道ぶしどうなもぐら。
「声こゑ」を主食しゆじゆに生きて
いる、エコロジーさん。
自給自足じきつじそくできないのが
難点なんてん。



のみ。小ちいさいが、甘あま
くみるとケガするわよ
ーつてなカンジ。繁殖はんしよく
に気きをつけよう。



弾はずみがいいナス。特とく
技ぎは丸まるくなつておだん
ごつてやつ。



ぬるつとしたたくましい足が
女性のハートに火をつけた海の
男。そのダンスで今夜もオール
ナイト。

3人一山の姉妹。その声はこ
の世のものとは思えない叫び声
だという。女3つで、姦しいと
書く。なるほど。

トリオ・ザ・ パンシー



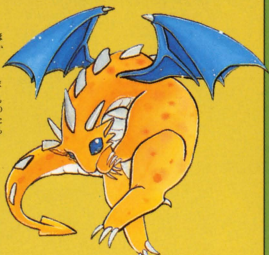
うるこ さかなびと

清涼感あふれる魚娘。丸いも
のが好きで、名前は「セリリ」。
ちよつと被害妄想な人（？）ら
しい。



ふたごの ケツトシ

他の魔物達よりどでかいので、
一目置かれた存在。顔は腫が大
きくてかわいい。



ドラゴン

俗っぽいカエル。裏では人に
言えない事をたくさんしている
らしい。怪しい商人。





すけとう
だら

前作から一気に腕を上げたドラゴン娘。バストも上げたらしい。君の平たい胸が好きだったのに…（笑）。



ドラコ
ケンタウロス



ー

そつくりで区別できない双子のにゃんこ。ジャムパンみたいでうまそう。



ウィッチ

気位の高い魔女。金髪がラブリーな元気娘。ドリフな人と言っても小さい子にヤツラいかな。



のほほ

あ・軽い人魂で、光つてることに幸せを感じているので、成仏しないだろう。



ウイル・オー・
ウisp



ぞう大魔王

ぞうの魔王。彼のステイジは彼の重さで振動が凄まじい。いぞ、もつとやれ。



パノツ
ティ

浪速のさそり。『ぼくは太つた…、太つたサソリなんだー』なんて事は言ってくれないだろ
うな。



さそり
まん

茶ばかり飲んでいるカイコツ。茶は痩せる効果があるというが、見事なダイエットに成功！しかし、これ以上は難しい模様。



ハーピー

歌姫と呼ばれた彼女。だが、音痴という事で周囲の意見は一
致。夢は遠い。しくしく。



パロ
メツツ

「まもの」という名の魔物。

つて、そのまんまじやーっ！

人知れず潜んでるから、名前つ
かなかつたのだろうか。



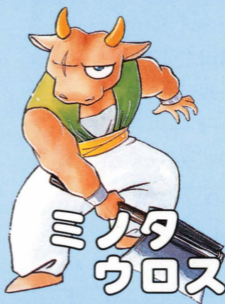
まもの

笛吹き小僧。笛の音で相手を
踊らす事ができる。踊らないと
プライドが傷ついて大暴れ。



スケルトンT

ルルーへの忠誠に燃える牛。
仁義か、愛情かは牛本人に聞いて
みない事には…。



ミノタウロス

なぞの仮面怪人。もしも会え
たら適当にお相手を。けつこう
ナイーブな方で、その正体は永
遠の謎。



**マスクド
なんとかさん**

花から生まれた羊。桃太郎と
は遠い親戚のようだ。うそぶー。

STAFF

プロデューサー

MOO に い なたに
仁井谷

ディレクター

い け だ かずのり
池田一憲

プログラマー

Jemini ひろ の
広野

サブプログラマー

JG4MSG たけうち
竹内

なかもと
ゴールデン中本

MAR

グラフィッカー

JANIS てらもと
寺本

RIU

かつべひろゆき

パッケージ・マニュアル

かづ と ひ そく
上一速

あしん
阿門

メインイラスト

そんりょう
村長さわ

サウンド

BA. M

まつしまたけし
松島剛史

なが お えい の すけ
長尾英之助

スペシャルサンクス

こ だ ま だ い が つ た い
小玉大合体

うゑみぞ

み な づ き あ き ら
水無月彰

テストプレイヤー

どら

まりやっち

あやこ

JUMBO

SeraT

ZRO

やまだ

う め し ゅ
もぐたん梅村

なが お
長尾

てつ た ろ う
鉄太郎

はるか

そんりょう
村長さわ

さわわたりじゅ さぶろう
沢渡寿三郎

きょうりゆうたん しゅう
恐竜単車

たみ

コンパイルスタッフ



コンパイルクラブ



にゅうかい あんない

入会案内



コンパイルクラブは、隔月刊で発行する我が社の秘密ウェブを閉じ込めた会誌です。

入会すると、会員だけが読める地下版とセットで毎号自宅に郵送されるうえ、かわいい会員証までもらえて思いっきりラブラブ♡ しかも、入会金無料で、年会費2000円ぽっきり！



にゅうかい ほうほう

入会方法



紙に、①〒、②住所、③電話番号、④氏名、⑤年齢、⑥（西暦）生年月日、⑦学校・職業、⑧所有のゲーム機、パソコンを書いて、2000円分の何も書いてない小為替（郵便局で入手）と一緒に、封書で下記住所まで送ってください。

〒732 広島市南区京橋町1-7
アスティ・第一生命ビルディング
株コンパイル『SFCぶ通Rで入会』係



ミックスめひ・み・つ

「す～ぱ～ぷよぷよ通^{つう}リミックス^{い か}」(以下^{い か}リミックス) オモシロかった？

「す～ぱ～ぷよぷよ通^{つう}」が^で出てまもなく「リミックス」を発売したのは、96年2月から発売されるスーパーファミコン用ソフトが^{はつばい}いっせいに^{ねん がつ}価格を^{はつばい}下^かげることが決まったため。それで作ったのが「リミックス」なんだ。

この「リミックス」は^{そう か}おいしさ^{ね だん}増加。値段はもちろん、初めて^{はじ}プレイする人のために^{ひと}くひとり^{ひど}で^{れんしゅう}ぷよぷよに練習モード、^{れん さ く}〈とこぷよ〉に連鎖の組み方が一目でわかるお^{てほん}手本^{かた}がついたよ。

キャラクターの^{こえ}声は^{き たいどお}期待通り、^{どうしゃしゃいん}当社社員^{そうしゅう}が^{えん}総出演。他社じゃ^{たしや}真似^{まね}できないもんね。これが、ゲームのウリになっている。

それと「す～ぱ～ぷよぷよ通^{つう}」では^{よう}モノラル用・ステレオ用^{よう}に^{よう}関係なく^{きょく}曲が^き聴けるように^{しよき}サウンドの初期設定^{せってい}がモノラル用^{よう}になっていたけど、「リミックス」では^{へんこう}サウンドを^{よう}アーケードバージョンに変更し、^{しよき}ステレオ用^{せってい}に初期設定してあるよ。

これからも、の^{おも}みそ^きコネコネして^{たの}思い切り^{たの}楽しいゲーム^{つく}を作^{おうえん}っていくから、応援してね。

プロデューサー MOO^に仁井谷^{いたに}

使用上のご注意

警告

- 使用しない時は、安全のためA Cアダプタのプラグをコンセントから必ず抜いてください。接続したままにしておくと、火災や故障の原因となることがあります。
- カセットの分解や改造は絶対にしないでください。故障や火災、感電の原因となります。
- 雷がなりはじめたら、安全のためカセットや本体、A Cアダプタに触らないでください。落雷によっては火災や感電の原因となります。

注意

- スーパーファミコンをプロジェクションテレビ（スクリーン投影式のテレビ）に接続すると、残像現象（画面焼け）が生ずるため、接続しないでください。
- カセットはプラスチックや金属部品でできています。燃えると危険ですので捨てる場合は十分注意してください。

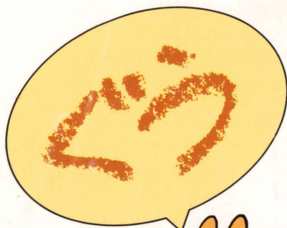
使用上のおねがい

- カセットを差し込む時は、カセット本体に無理な力が加わらないように十分注意して、最後までしっかりと差し込んでください。無理な力で差し込むと、故障の原因となります。
- 精密機器ですので、極端な温度条件下でのご使用や保管および強いショックを避けてください。
- 端子部に手を触れたり、水にぬらすなど、汚さないようにしてください。故障の原因となります。
- シンナー・ベンジン・アルコールなどの揮発油では絶対ふかないでください。材質が変質して傷めることがありますので注意してください。
- カセットを抜き差しする時は、必ずスーパーファミコン本体の電源スイッチを切ってください。電源スイッチを入れたままで抜き差しした場合、本体やカセットが故障することがあります。
- 十字キーを無謀に操作すると、故障の原因になるばかりでなく、まれにゲームの進行に支障をきたすおそれがありますので注意してください。

※ぶよぶよは糺コンパイルの登録商標です。

株式会社 **コンパイル**

〒732 広島市南区京橋町1-7 アスティ・第一生命ビルディング PHONE:082-263-6165



のーみそコネコネ
COMPILE

〈お買い上げのお客様へ〉

●商品には万全の注意をはらっていますが、プログラム上予期できない不都合が発見される場合があります。万一、誤動作等を起こすような場合がありますら、弊社までご一報ください。

●ゲーム内容についての電話でのお問い合わせは、一切お答えできませんので、ご了承ください。

SUPER Famicom

マルチプレイヤー5 対応

このマークはスーパーファミコン用マルチプレイヤー5のマークが表示されている機器、または標準コントローラのみでもご使用可能なソフトであることを示します。

FOR SALE AND USE IN JAPAN ONLY AND COMMERCIAL RENTAL PROHIBITED.

本品は日本国内だけの販売および使用とし、
また商業目的の賃貸は禁止されています。

株式会社 **コンパイル**

スーパーファミコンは任天堂の登録商標です。