



# SIM

# CITY Jr.

THE TOWN YOU BUILD YOURSELF!

シムシティジュニア

本作品はパソコン版「シムタウン」をアレンジしたものです



取扱説明書  
SHVC-ALIJ-JPN



## ごあいさつ

この度は、弊社ソフト「シムシティジュニア」をお買い上げいただき、誠にありがとうございます。

ゲームを始める前に、この取扱い説明書をお読み頂き、正しい使用方法でご愛用下さい。

なお、この取扱説明書は再発行致しませんので大切に保管してください。



## 警告

つか じょうたい れんぞく ちょうじ かん し しょう けんこうじょうこの  
疲れた状態や、連続して長時間にわたるご使用は、健康上好まし  
くありませんので避けてください。

ごくまれに、つよ ひかり しげき てんめつ う が めんとう  
強い光の刺激や、点滅を受けたり、テレビ画面等  
を見たりしている時に、とき いち じ てき きんにく いしき そうしつとう  
一時的に筋肉のけいれんや意識の喪失等の  
しょうじょう けいけん ひと しょうじょう けいけん ひと  
症状を経験する人がいます。こうした症状を経験した人は、ゲーム

をする前に必ず医師と相談してください。また、ゲームをして  
いて、このような症状が起きた場合には、ゲームを止め、いし  
しんさつ う  
医師の診察を受けてください。

て うで ひろう ふ かい いた かん とせ  
ゲームをしていて、手や腕に疲労、不快や痛みを感じた時は、ゲ  
ームを ちゅうし ごと いた ふ かい かん つづ  
中止してください。その後も痛みや不快感が続いている場  
あい いし しん さつ う ば あい おこた ば あい ちようせ  
合は、医師の診察を受けてください。それを怠った場合、長期に  
しょうがい ひ お か のうせい  
わたる障害を引き起こす可能性があります。

ほか よういん て うで いち ぶ しょうがい みとめ つか  
他の要因により、手や腕の一部に傷害が認められたり、疲れてい  
る場合には、ゲームをすることによって、あつ か か のうせい  
悪化する可能性があります。そのような場合は、ゲームをする前に  
ば あい ば あい いし しん さつ う  
医師に相談してください。

# SIM

# CITY Jr.

THE TOWN YOU BUILD YOURSELF!

シムシティジュニア



## 目次

ゲームモードの紹介 4

コントローラーの操作方法 6

画面の見方 8

各エリアの説明 10 - 18

オリジナルモードの進め方 20 - 23

マイキャラ 24

資源 26

ミニゲームについて 29 - 31

シナリオの紹介 32 - 35

Q&Aコーナー 36 - 39



3







# CONTROLLER

## ■操作方法

### Lボタン

このボタンを押しながら、  
十字ボタンを使用する事で  
マップ内を高速に  
移動できます。

### 十字ボタン

カーソルの移動に  
使用します。

### SELECTボタン

画面表示モードの  
切り替えに使用します。

### STARTボタン

ゲームを中断する時に使用します。

## ●コントローラーの操作方法

### Rボタン

このボタンを押しながら、十字ボタンを使用する事でマップ内を高速に移動できます。

### Xボタン

家の中を覗くのに使します。

### Aボタン

コマンドの決定に使します。

### Bボタン

コマンドのキャンセルに使します。

### Yボタン

建物の破壊に使します。

# AREA.PARTS

## ■画面の見方

### パーツエリア

家やお店、娯楽施設などの建物パーツの種類を選択するエリアです。



### ツールエリア

資源やマイキャラの設定、画面の拡大、縮小などが行える各種ツールが集まったエリアです。



## ステータスエリア

町の人口や、ゲーム上での日時が表示されるエリアです。



## マップエリア

建物を配置する事ができるエリアです。このエリアの中でシム人が生活します。



## アイコンエリア

町に配置できるパーツの種類を表示するエリアです。



## 道路パーツ

道路や、木々、池など建物以外のパーツが集まったエリアです。



道路

水640リットル



自転車道路

水40リットル



大きな池

水600リットル



草

水40リットル



さくらの木

水40リットル



くるみの木

水40リットル



松の木

水40リットル



ロケットの木

水40リットル



タコの木

水40リットル



ラクダの木

水40リットル



ハチの木

水40リットル



青い花壇

水40リットル



赤い花壇

水40リットル



野菜園

水160リットル



イトランの木

水40リットル



ダンサーの像

水40リットル



太陽の像

水40リットル



スケボーのジャンプ台

水40リットル



レンガの道

水40リットル



小さな池

水240リットル



砂場

水40リットル



## 家パーツ

シム人が生活する家の  
パーツが集まったエリアです。



レンガの家

水1200リットル
木20本
住民2人



ログハウス

水1200リットル
木20本
住民2人



ウエスタン風の家

水1200リットル
木20本
住民2人



マンション

水2400リットル
木40本
住民4人



ビクトリア風の家

水2400リットル
木40本
住民4人



コテージ

水1600リットル
木24本
住民3人



イギリス風の家

水2400リットル
木40本
住民4人



南国風の家

水1600リットル
木24本
住民3人



二世帯の家

水2400リットル
木40本
住民4人



サムライの家

水1600リットル
木24本
住民3人



キャンピングカー

水1200リットル
木20本
住民2人



オバケ屋敷

水2400リットル
木40本
住民4人



お城

水2000リットル
木32本
住民4人



未来の家

水1600リットル
木24本
住民3人

# PARTS AREA ● ICON AREA



## お店パーツ

シム人が働く建物が  
集まったエリアです。



金物屋さん

水1200リットル
木20本
働く人2人



ピザ屋さん

水1600リットル
木24本
働く人3人



洋服屋さん

水1600リットル
木24本
働く人3人



ラーメン屋さん

水1600リットル
木24本
働く人3人



やおやさん

水1600リットル
木24本
働く人3人



ハンバーガー屋さん

水1600リットル
木24本
働く人3人



アイスクリーム屋さん

水1200リットル
木20本
働く人2人



おもちゃ工場

水2000リットル
木32本
働く人8人



ペット屋さん

水1200リットル
木20本
働く人2人



オフィスビル

水2400リットル
木40本
働く人10人



ガソリンスタンド

水1200リットル
木20本
働く人2人



ラジオ・テレビ局

水2000リットル
木32本
働く人10人



売店

水300リットル
木4本
働く人1人



銀行

水1200リットル
木20本
働く人2人



## 遊び場パーツ

シム人が遊ぶための  
パーツが集まったエリアです。



ゲームセンター

水1600リットル
木24本
働く人3人



ボーリング場

水2000リットル
木32本
働く人4人



カルチャーセンター

水2400リットル
木40本
働く人5人



レンタルビデオ店

水1200リットル
木20本
働く人2人



映画館

水2000リットル
木32本
働く人4人



動物園

水3200リットル
木48本
働く人10人



おもちゃ屋さん

水1200リットル
木20本
働く人2人



本屋さん

水800リットル
木16本
働く人3人



パチンコ屋さん

水1600リットル
木24本
働く人3人



ゴルフ練習場

水2400リットル
木40本
働く人3人



プール

水2400リットル
木40本
働く人5人



バスケットコート

水800リットル
木12本
働く人3人



公園

水800リットル
木16本
働く人3人



水族館

水2400リットル
木40本
働く人5人

# PARTS AREA ● ICON AREA



## 公共施設パーツ

学校や警察などの公共施設が集まったエリアです。



郵便局

水1200リットル

木20本

働く人2人



病院

水1600リットル

木24本

働く人3人



警察署

水2000リットル

木32本

働く人4人



消防署

水2000リットル

木32本

働く人5人



行政センター

水2400リットル

木40本

働く人5人



図書館

水2000リットル

木32本

働く人4人

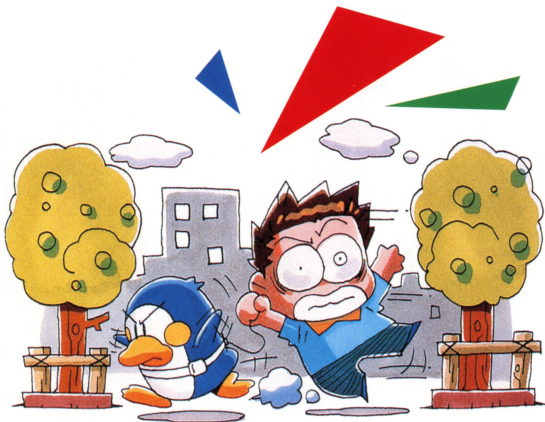


学校

水3200リットル

木48本

働く人5人



## TOOL AREA ● ツールエリア

マイキャラの設定や資源をコントロールするツールを呼び出すのに使います。

### ◆虫眼鏡パーツ



建物や住民の情報を見る為のツールです。対象となる物に虫眼鏡アイコンを合わせてAボタンを押すと情報が表示されます。

### ◆双眼鏡

マップエリアで、画面モードを切り替えるのに使います。拡大画面では、建物の配置や町の情報を見る事ができ、縮小画面では町の全景を見る事ができます。しかし縮小画面上では、建物の配置などを行う事はできません。



### ◆マイキャラ

あなたの分身となるシム人を制作する画面です。現在作っている街に住ませる事ができます。詳しくは、24ページをご覧ください。

### ◆資源

町の資源をコントロールする画面です。詳しくは26ページをご覧ください。

### ◆テレビ



町のニュースが見れる画面です。ここでは、今作っている町での問題を見る事ができます。

### ◆さがす



町中にあるマイキャラを探す時に使います。このボタンを押すとマイキャラのいる場所が画面に表示されます。町の中にマイキャラがいない時には何も表示されません。

◆ **ブルドーザー** 建物や道路などを破壊します。また、Yボタンを押す事で破壊する事もできます。



## ◆ セーブ、ロード

今作っている町の状態を保存する事ができます。このデータは電源を切っても消えません。電源を切ってから再開する場合には、タイトル画面でコンティニューを選んで始めて下さい。

※このゲームでは、セーブデータ量が膨大となる為、住民が歩いている場所までは保存されません。コンティニューでゲームを続きから始めた時、町中に住民がいないと驚くかもしれませんが、一時的に自分の家に帰っているだけの事です。よって、ゲームの進行にはまったく影響ありません。また、データは1つしか保存されません。



16

## ◆ がいこつ



さまざまな災害を起こす事ができます。また怪盗エコビランを任意に呼び出す事もできます。



**材木キラー** 1クレジット分の、木材を切って持って行ってしまいます。



**ハラペコ君** 1クレジット分の、食料を食べてしまいます。



**ポンプ野郎** 1クレジット分の、のみ水を飲んでしまいます。



**ゴミまき魔** 1クレジット分のゴミをまき散らします。



**スモッグ君** 1クレジット分のスモッグをまき散らします。



**干ばつ** 水が干上がり、投与するクレジットの消費量が多くなる災害です。池の水は干上がり、建物が燃えやすい状況になります。



**地震** 町全体が大きく揺れて地震が起こります。崩壊しそうだった建物は壊れます。町全体を眺めて、崩壊している建物の修復が必要です。

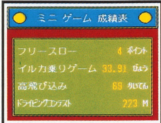


**火事** 建物が燃えてなくなってしまいます。建物が隣接している場合には、燃え移ってしまいますので、建物の間は2マス程度離しておいた方が良いでしょう。



## ◆ミニゲーム成績表

ここでは、ゲーム中にプレイした、ミニゲームの  
ハイスコアが表示されます。  
この成績はつねに最新の物に切り替わっていきます。



ミニゲーム 成績表	
フリースロー	4 400
イルカ乗りゲーム	33.31 900
高飛び込み	88 9000
トビゲアンバ	273 M

◆**成績** オリジナルモードをプレイ中に受賞した賞を見ることができる画面です。  
賞を取る条件は下記の通りです。

### 1. 小さな町ベストタウン賞

町の人口が100人以上で、バランスのとれた町を6カ月維持。

### 2. 県内ベストタウン賞

町の人口が200人以上で、バランスのとれた町を12カ月維持。

### 3. 国内ベストタウン賞

町の人口が300人以上で、バランスのとれた町を24カ月維持。

### 4. 世界ベストタウン賞

町の人口が400人以上で、バランスのとれた町を48カ月維持。



◆**設定** ゲーム中の各種設定を変更するのに使用します。変更できる内容は以下の通りです。

1. **ミュージック**：ゲーム中のBGMを5種類選ぶ事ができます。



2. **カーソルの動き**：十字ボタンの動きについて設定できます。「さら地」の「マス目」に対応して、左右に45度曲げる事ができます。お好みで調整して下さい。

3. **セリフのはやさ**：ゲーム中のセリフが出るスピードを選択できます。

表示させる画面のモードを切り替えられます。建物がそのまま見える通常の「なま画面」と、地面しか見えない「かげ画面」があります。建物が密接して見えにくい状態の時は、切り替えて使用して下さい。また、ゲーム中にセレクトボタンを押すだけでも切り替える事ができます。

## STATUS AREA ●ステータスエリア

町の名前、総人口、日付、住居と商業地のバランス、災害情報が表示されるエリアです。ゲームポーズを押すとエリア内に表示させる内容が選べるアイコンが登場しますので、お好みに応じて変更して下さい。

## MAP AREA ●マップエリア

建物を実際に配置できるエリアです。拡大画面でのみ建物を配置する事ができ、縮小画面では町の全景を見ることができます。以下に配置の手順を説明していきます。

18

1

建てたい建物を選択し、Aボタンで決定します。

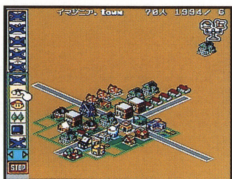


2

建てたい場所にカーソルを移動させます。

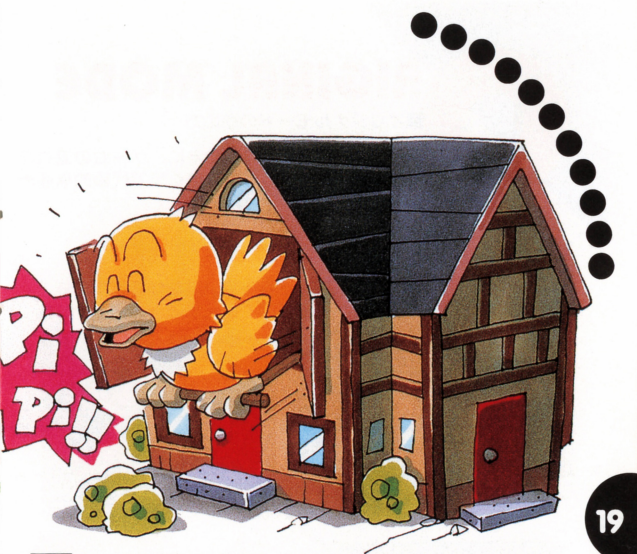
3

Aボタンを押した場所に建物が配置されます。



4

縮小画面で町の全景を眺める事もできます。



Let's  
take  
a  
rest!

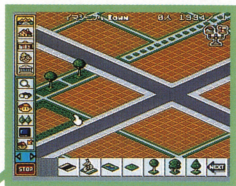
# ORIGINAL MODE

## ■オリジナルモードの進め方

ここでは、より良い町を作っていく為に、ゲームの流れを簡単にご紹介します。しかしこれはあくまで代表的な進め方で、強制的な物ではありません。

### 1. 道路を配置しましょう

道路を最初に引く事で、区画整理された良い町を作る事が可能となります。道路には自動車を通る道路と自転車道路の2種類があります。自動車道路は道幅が広く、あまり多く引いてしまうと建物を建てるスペースが無くなってしまいます。よって大きな区画を整理するのに使用するのが良いでしょう。またその中で、自転車道路で路地を作れば美しい街ができるでしょう。



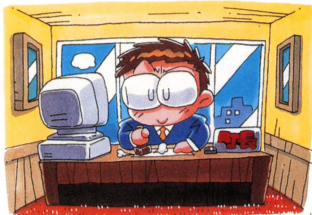
### 2. 家を配置しよう

家を配置していきます。建物によってマス目の大きさが違います。これは資源の使用量にも影響しています。マイキャラの設定をした後、配置した建物にあなたの分身が住むことになります。

### 3. お店や学校を配置してみよう

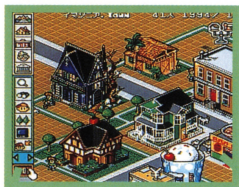
家の配置が完了したら、ステータスエリアにある天秤のバランスが、家の方に大きく傾いていると思います。今度はシム人の働く場所や、学校を提供してあげましょう。天秤のバランスが調整できるまで建物を配置していきましょう。





## 4. 家から人が出てくるぞ

建物を建てている時も、シム人は外に出てきてしまいます。しかしこのゲームでは、地面にいるシム人の上にも建物が建てられるようにしてあります。踏みつけられた住民の心配は無用です。自分の家に戻されるだけです。



## 5. 町の様子を観察してみましょう

家の中にいた住民が飛び出した事によって、シム人がどんな行動をするのか見てみましょう。また、建物にカーソルを合わせてAボタンを押すと建物に何かの変化が起こります。さらに、建っている家にカーソルを合わせてXボタンを押すと、家の中を見る事もできます。



## 6. 資源をチェックしてみましょう

ある程度ゲームが進行したら、資源の画面を見てみましょう。すると最初満タンであった森林や水が少なくなっているのに気がつきます。これは、建物を建てた事によって、木材と水が必要である事を意味しています。またシム人の生活を維持する為には食料や水が必要となります。



## 7. マイキャラを作ろう

今作っている町に、自分の分身を作ってみましょう。ツールエリアにあるマイキャラ画面を押すとマイキャラ設定画面が表示されます。この設定を終了したあと、建てた家がマイキャラの住居になります。



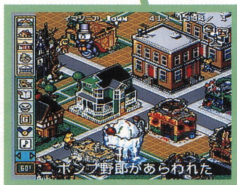
## 8. 娯楽施設を建設してみよう

このゲームでは多数の娯楽施設が用意されています。住民にも娯楽を提供してあげなければなりません。また、娯楽施設の中には、建物にあわせてXボタンを押す事でミニゲームがプレイできる物があります。ミニゲームができる建物については、28Pをご覧ください。



## 9. 町作りはつづく

この調子で町をどんどん作っていきましょう。作っている最中に色々な事に気がつくでしょう。何が正しい作り方なのか？そんな心配はいりません。あなたが納得するように作ってあげればいいのです。しかしゲーム中には、町長の頭を悩ます、災害や怪盗エコビラン兄弟による資源泥棒などの事件が起こります。そんな時は確実に問題を解決していく必要があるでしょう。また、ゲーム中に良い町を作った町長には、「賞」が与えられます。この賞を全て取るのも楽しいかもしれません。賞の取れる条件は17Pを参考にして下さい。



## ■マイキャラ

現在作っている町の中に、自分の分身を作る事ができる画面です。以下にその制作手順を説明していきましょう。

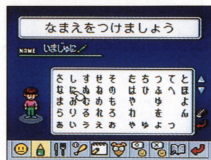


### 好きな自分を選んでね

キャラクターのタイプを決定します。大人の男性、男の子、大人の女性、女の子の4種類から選択できます。

### なまえをつけましょう

マイキャラに名前を付けてあげましょう。右側のカーソルで文字の種類を選択し、Aボタンで1文字入力し、Bボタンで1文字もどります。STARTボタンを押すと文字を決定します。



### 好きな食べ物は何ですか？

好きな食べ物を決めます。アイスクリーム、ピザ、サラダ、ラーメン、ハンバーガーから選択する事ができます。



### 外では何をしてあそぶ？

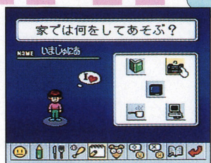
野外での趣味を決めます。スケボー、サイクリング、バスケットボール、ローラースケート、庭いじりから選択する事ができます。





# RACTER

## 家では何してあそぶ？



屋内での趣味を決定します。読書、音楽鑑賞、テレビ観賞、料理、パソコンから選択する事ができます。

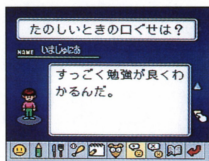
## 好きな動物は何ですか？

ペットとして飼う動物を決定します。イヌ、ネコ、ペンギン、ウサギ、ブタから選択する事ができます。



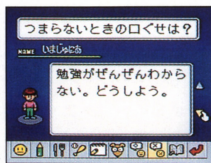
## たのしいときの口ぐせは？

楽しい時の口ぐせを選択します。右側のカーソルで気に入った文章を選択します。



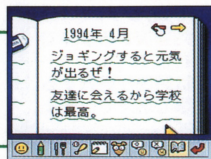
## つまらないときの口ぐせは？

つまらない時の口ぐせを選択します。右側のカーソルで気に入った文章を選択します。



## 日記

過去12カ月分の日記を見る事ができます。画面右上にある左右のカーソルでページを送ります。



# ■資源

このゲームでは、町の成長と、資源の関係が密接になっています。

## 大気

おもに自動車による排気ガスが要因となって蓄積されていきます。量に合わせて4段階に分かれています。大気が汚染されると食物を枯らしてしまい、シム人の生活で2倍使用してしまいます。



## コメント

それぞれの資源について個別のコメントを見る事ができます。知りたい資源にカーソルを合わせてAボタンを押すと、コメントが表示されます。

こまりま  
もっと木

## クレジット

残りのクレジットが表示されます。1クレジットで1段階回復する事ができます。クレジットは時間が経過する事で増えていきます。

## 木材

建物を配置するのに必要な資源です。木材の量に合わせて、4段階に分かれています。



# URCES

ここでは、どのような関係があるのかを説明していきます。



## ゴミ

シム人が出したゴミが、ここに積み上げられていきます。また建物を壊した時にも蓄積されていきます。ゴミの量に合わせて4段階に分かれています。ゴミが大量にあると、水が濁ってしまい、シム人の生活で2倍使用してしまいます。

した。  
を植えて下さ



## EXIT

この画面を抜けて、町に戻ります。

## 水

生活の基本となる物です。建物を建てる時にも、建物を維持していくにも必ず必要となります。4段階に分かれています。

## 食物

シム人が生活する上で必要になる物です。食物の量に合わせて、4段階に分かれています。

# MINI

## ■ミニゲームについて

オリジナルモード制作中には、決められた時間にミニゲームをプレイする事ができます。ここではその内容について説明していきます。

### 高飛び込み

プールのジャンプ台から水面に飛び降りるまでに、何回転できるかを競う競技です。ボタンの連打スピードが必勝への近道です。

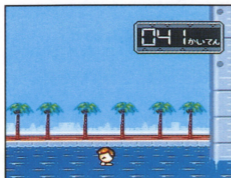
1. 飛び込み台にプレイヤーが立ち、飛び込み台の上でジャンプを始めます。



2. プレイヤーは、一度上に飛び上がってから、下に向けて落ちていきます。

3. プレイヤーが飛び上がった時から、回転をスタートさせる事ができます。

4. 着水までの間にAボタンを連打して、回転数を稼ぎます。



ヒント

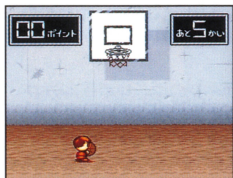
ひたすらボタンを連打せよ!!

# GAME

## バスケットフリースロー

画面上部にあるバスケットゴールに、ボールをシュートして得点を競います。

- 1.画面にフリースローをするボールをもったキャラクターが現れます。
- 2.バスケットゴールめがけて、Aボタンを押して、ボールを投げます。



3.投げた時に、押したAボタンを続けて押し続けている長さによって、投げる長さが変わってきます。

29

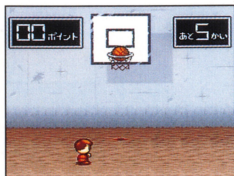
- 4.1回のゲームで、5回投げる事ができます。  
また、フリースローが入った時には、その時投げた回数はカウントされません。よって連続でゴールすれば、いくらでも続けられます。

- 5.5回投げた時の得点を競います。



ヒント

ボールを投げる強さを見切れ!!



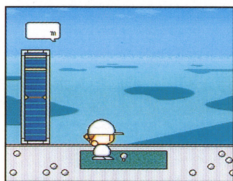
# M I N I

## ドライビングコンテスト

画面中央に表示されている、パワーメーターの動きにタイミングを合わせてボタンを押してボールの飛距離を競う競技です。

1.画面左にあるパワーゲージが上下に動いています。

2.最も上がMaxで、最も下がMinですので、最大に合わせてAボタンを押します。



3.一度Aボタンを押した後に、再度ゲージが動き、ボールの当たる位置を決定します。

4.ゲージの中心がボールの中心ですので、ここに合わせるように調整します。

5.5回打って最高飛距離はスコアとして残されます。



ヒント

**パワーメーターMax狙い!**

# GAME

## イルカ乗りゲーム

高速で泳ぐイルカの背中に乗って、イルカの動きをコントロールしながら、途中にある障害物を避けてゴールまでのタイムを競うゲームです。



1. スタートと同時にAボタンを押し続けることでイルカが加速して泳ぎだします。

2. 泳いでいる最中に正面に障害物が現れる時があります。

3. 十字ボタンの上下で、ラインを変えて障害物を回避します。  
Aボタンを離すと減速します。

4. 障害物にぶつかると、スピードが0に戻ってしまいます。



5. ゴールラインまでかかった秒数を競います。



ヒント

**スピード調整最優先!!**

### ミニゲーム成績

4つのミニゲームをプレイした最高成績は、バックアップに保存されます。新たに、各ミニゲームでハイスコアを出した場合には、成績は書き換えられていきます。

## ■シナリオのご紹介

シナリオモードでは、7種類のシナリオが用意されています。難易度は★で表示されています。★の数が多いほど難しくなっています。カーソルを上下に動かして、遊びたいシナリオを選択して、Aボタンを押すとシナリオが開始されます。クリアしたシナリオは、ボタンの色が黄色になります。7種類のシナリオを全てクリアすると、隠された楽しいシナリオが1種類現れます。

### SCENARIO

# 1

## 「さいしょの町」

難易度：★☆☆☆☆

期限：6ヶ月

練習用の小さな町です。水や木材などの資源をうまく使って50人以上の町を作ってください。お店とのバランスが合っていないといけません。

### SCENARIO

# 2

## 「雲にのって町を守るぞ」

難易度：★★☆☆☆

期限：3ヶ月

雲に乗って町に広がった火事を消そう。火事は次々起こるから、素早い判断が必要だ！建物が燃え尽きると住民は泣いてしまうぞ。



## SCENARIO ③

## 「ブタが逃げた!」

難易度：★★☆☆☆

期限：3ヶ月

ブーブー。トラックからブタが逃げたんだブー。町中にある50匹のブタを集めるんだブー。早く集めれば高得点だブー。さあ50匹のブタを集められるかなブー。

33

## SCENARIO ④

## 「シロアリを退治せよ!」

難易度：★★★☆☆

期限：無制限

おおきなシロアリが家をくいつぶしている!君はブルドーザーで家をこわし地面の下にいるシロアリを見つけるんだ。なるべく家を壊さないように探し出そう!

## SCENARIO 5

### 「飲料水不足」

難易度：★★★★☆

期限：6ヶ月

この町は水不足で困っています。貯水池をいっぱいにして、人々をよろこばせましょう。

## SCENARIO 6

### 「木材不足」

難易度：★★★★☆

期限：6ヶ月

町の発展に必要な木が無くなってしまいました。木を植えて町をすくいましょう。

## SCENARIO 7

### 「復興の町」

難易度：★★★★★

期限：6ヶ月

誰も住んでいない町があります。公害がひどくてみな引っ越して行ってしまいました。君はこの町をもとどおりの活気ある町にもどしてください。



## OTANOSHIMI!

## SCENARIO ⑧

## 「ゲーマーへの道」

難易度：★★★★★

期限：3ヶ月

ミニゲームやりたいほうだいだ!すべてのゲーム  
で高得点を出し、ゲームマスターとなるのだ!



## ■Q&Aコーナ

Q1

**建物が置けなくなりました**

A

ある程度ゲームを進めていて、突然建物が置けなくなりました。この時には、資源画面を見てみましょう。木材や水の資源が無くなっているのが分かると思います。この時は、クレジットを木材や水に振り分けて下さい。そうすれば建物が置けるようになると思います。また、画面の外側には建物を置く事ができない部分があります。開発上の問題ですのであまり気にしないで下さい。

Q2

**建物が壊れていきます**

A

配置している町の建物が崩壊していく時は、資源画面の水が干上がっているのが原因かと思います。クレジットを水に振り分ける事で解決できると思います。

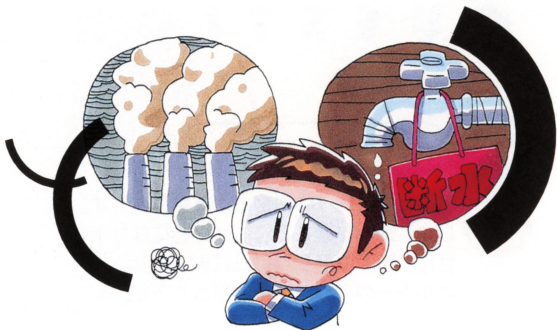
Q3

**建物が道路からずれてしまいます**

A

道路は道幅が広い為、建物が配置できる場所はある程度限定されてしまいます。希望の町を作るには、建物を建てる前に道路を配置しておくのが良いでしょう。

Q U E S T I O N A



Q4

災害はいつ起こるの

A

災害はいつ起こるかは分かりません。いつ起こるかではなく、起こった時の対処を良く考えておきましょう。しかし、建物の老朽化については資源である食べ物、水、木材を多めに振り分けるようにしましょう。

Q5

住民が増えていきません

A

このゲームでは、家を建てる事で住民が増えていきます。時間が進む事で災害などによって住民が町を離れる事があっても、自然に増える事はありません。

Q6

## クレジットとは

A

このゲームだけのお金のような存在です。しかし建物を建てる際には必要になりません。資源に割り当てられますので、エネルギーのような物だと思って下さい。

Q7

## 資源の色が変わってしまいました

A

資源の中で、食べ物と水の色は、公害によって変化します。食べ物は、大気が汚染される事で黄色く枯れていき、水はゴミが多くなると黄色く濁ってしまいます。この問題を解決するには、大気汚染、ゴミにクレジットを配分して減らすようにしてください。



Q8

建物の数を均等にしても、  
バランスが均等になりません

A

バランスは、人数の合計で表示しています。1つの家に住んでいるシム人の数は決まっていますし、お店で働く人数も決まっています。お店で働く人数の方が普通の家より多く設定してありますので、家の割合に対してお店の数は少なくなります。

39

Q9

怪盗エコビラン兄弟とは？

A

資源が大好きな怪盗エコビランは、5人兄弟で活動している。町の木や水を盗み、またゴミをまいている事から察すると近くの町に住んでいる町長が、自分の町を大きくするためにやっている「いやがらせ」である可能性が大きい。でももしかしたら大きな国家権力がウラにあるのかもしれない？どちらにしても何か憎めないかわいい存在なのだが…



けい こく  
警 告

か さい かん でん ほう し つき がなら まも  
火災や感電を防止するために次のことを必ず守ってください。

●使用後はACアダプタをコンセントから必ず抜いておいてください。

し よう じょう ねが  
使用上のお願い

●精密機器ですので、極端な温度条件下での使用や保管および強いショックを避けてください。また、絶対に分解しないでください。

●端子部に手を触れたり、水にぬらすなど、汚さないようにしてください。故障の原因となります。

●シンナー、ベンジン、アルコール等の揮発油でふかないでください。

●カセットの脱着時には必ずスーパーファミコン本体の電源スイッチをお切りください。



ちゅう い  
注 意

けんこう が めん はな し よう  
健康のため、ゲーム画面からできるだけ離れてご使用ください。

ちよう じ かん し よう とせ てき ど きゅうけい  
長時間使用する時は、適度に休憩してください。

め やす とし て 1 じかん じ かん ふん しょう きゅうし  
めやすとして1時間ごとに10～15分の小休止をおすすめします。

スーパーファミコンをプロジェクションテレビ(スクリーン投影式のテレビ)に接続すると、残像現象(画面やケ)が生ずるため、接続しないでください。

FOR SALE AND USE IN JAPAN ONLY AND COMMERCIAL RENTAL PROHIBITED.

本品は日本国内だけの販売および使用とし、  
また商業目的の賃貸は禁止されています。

©1994/1996 Maxis, Inc. All rights reserved worldwide.

©1996 Imagineer Co., Ltd.

スーパーファミコンは、任天堂の登録商標です。

制作・発売



イマジニア株式会社

月～金(祝祭日を除く)  
10:00～11:45 12:45～17:00

Imagineer

〒163-07 東京都新宿区西新宿2-7-1 新宿第一生命ビル15階  
代表●03.3343.8911/ユーザーサポート●03.3343.8900

※ゲームの特性上、謎解きなど内容に関すること  
にはお答えできませんのでご了承ください。