

スーパーファミコン®

SHVC-MB

取扱説明書



SUPER FAMICOM

MOTHER™

2

ギークの逆襲

Nintendo®

ごあいさつ

このたびは、任天堂スーパーファミコン専用ソフト「MOTHER2
ギークの逆襲」をお買いあげいただき、誠にありがとうございます
ました。ご使用前に取り扱い方、使用上の注意等、この「取扱説
明書」をよくお読みいただき、正しい使用方法でご愛用ください。
なお、この「取扱説明書」は大切に保管してください。

健康上の安全に関するご注意

疲れた状態や、連続して長時間にわたるプレイは、健康上好ま
しくありませんので避けてください。また、ごく稀に強い光の刺激
や、点滅を受けたり、テレビ画面等を見たりしている時に、一時
的に筋肉のけいれんや、意識の喪失等の症状を経験する人が
います。こうした症状を経験した人は、テレビゲームをする前に
必ず医師と相談してください。また、テレビゲームをしていて、こ
のような症状が起きた場合には、ゲームをやめ、医師の診察を
受けてください。

FOR SALE AND USE IN JAPAN ONLY.
BUSINESS USE AND RENTAL PROHIBITED.

本品の輸出、使用営業及び賃貸を禁じます。

マニュアルの^{つか}使い^{かた}方

とにかくゲームを早くやりたい!!という方はピンク色のページをお読みになり、すぐにゲームをはじめてください。

ゆっくりと楽しみたいという方や、初めてロールプレイングゲームをする方はその他のページもお読みになってください。それぞれの進め方でMOTHER2を楽しんでいただきたいと思います。



CONTENTS(もくじ)

- | | | | |
|----|------------------------------------------------------------------------------------------------------------------|----|------------------------------------------|
| 1 | マニュアルの ^{つか} 使い ^{かた} 方 | 22 | フ ロ ム フ ォ ー サ イ ド
FROM FOURSIDE |
| 2 | ^{スマイルス} ^{アンド} ^{ティアーズ}
SMILES & TEARS | 24 | マザーズ スタイル |
| 4 | プロローグ | 26 | グッズカタログ |
| 6 | ^ザ ^{ワールド} ^{オブ}
The World of
^マ ^ザ ^ー
MOTHER 2 | 30 | モンスターファイル |
| 8 | ぼくとともだちの ^{しょうかい} 紹介 | 34 | モンスターとの ^{たたか} ^{かた} 戦い方 |
| 12 | コントローラの ^{つか} ^{かた} 使い方 | 37 | ^{たび}
旅のヒント |
| 14 | ゲームをはじめるとき | 38 | ビーエスアイ
PSI リスト |
| 18 | ^{だいじ} ^{ばしょ}
大事な3つの場所 | 42 | ファイナル・メッセージ |
| 20 | ^{せつめい}
ウィンドウの説明 | 42 | スタッフリスト |



スマイルス アンド ティアーズ

SMILES & TEARS

さくし いとしげさと
 作詞 糸井重里
 さつぷり すずき げいいち たなかひろかず
 作曲 鈴木慶一 & 田中宏和



おとこ
 大人たちの はんぶんも ^い生きては ^いないけれど

おも ^こ ^{かず}
 思い出の数ならば リュックにいっぱいさ

^き ^{ベースボール キャップ} ^{スニーカー}
 お気に入りの baseball cap かかとつぶれた sneaker

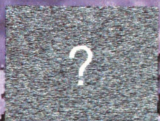
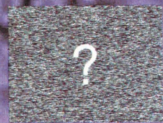
^す ^{ギター ピック}
 ポケットのおくにあるよ 擦りへった guitar pick

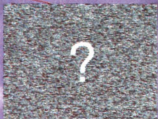
なみだ ^{かな}
 涙がちぎれるくらい 悲しいことも あったけど

いつでも きみが ぼくのそばに いてくれた

ともだちのまま いると ふたりずっと ^{おも}思ってた

^さ ^{あい}
 気づかないまま たぶん きみを愛してた





わら 笑いあったり あそ 遊んだり きず 傷つきながら ある 歩く

ちかみち 近道まわり道も みち 迷いながら おぼえた

しん 信じられる人だけ ひと いるわけないとしても

しん 信じる heart だけは す 捨てられないと知った し

ありのままの きみだけが ぼくを強くしてくれた つよ

いつでも きみが ぼくを強くしてくれた つよ

やさしい風が吹くように かぜ ふ 草をなでていくように くさ

いつでも きみは えがお 笑顔みせて ある 歩いてた

そう 涙と笑顔 かわるがわるに なみだ えがお

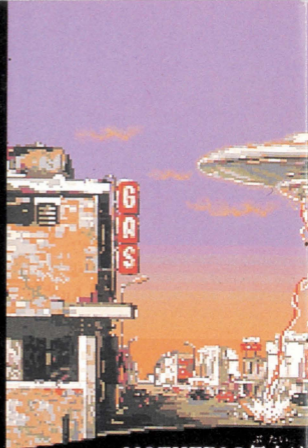
み 見せあったふたりは……

アイ ミス ユー (I miss you)

とお はな 遠くに離れて……

MOTHER2をより楽しむために

MOTHER2にはたくさんの音楽が入っています。
各場面でのBGMはもちろん、音がヒントになっ
ているところもあります。ちょっと大きめの音量
でゲームをお楽しみください。



MOTHER2の舞台は

主人公の少年、ネスが住んでいるのは、
ありふれた田舎町だったオネットの新聞にも、近ごろは大都市の新聞

……そんなある日の夜、ネスは今まで聞いたこともな
ネスの家の裏山に巨大な

好奇心の強いネスは、いてもたってもいられなく

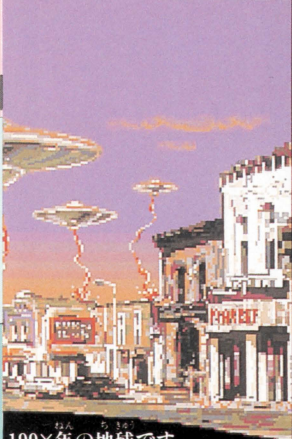
バリケードをはりめぐらせた警察官に追いかえされたネスは、しぶ
「明日はかならずあの場所に行くんだ……」ウトウトとし
行方不明になった弟のピッキーを探してくれと、

警官の姿も見えなくなった深夜、ネスとポー

しかし、彼らが見つけたのは

それは地球上の生物ではありませんでし

「えっ、ぼくが人類の運命を



ねん ちきゅう
199×年の地球です。

みどりゆた まち
イーグルランドの緑豊かな町オネット。

み おな じけん じこ きじ の
で見かけるものと同じような事件や事故の記事が載るようになりました。

ごうおん お
いような轟音とパトカーのサイレンに起こされました。

いんせき らっか
隕石が落下したのです。

いんせき らっか げんば み い
なり、隕石の落下現場を見に行くことにしました。

いえ じぶん
しぶ家にもどり、まだ自分のぬくもりがのこるベッドにもぐりこみました。

め ふた さ おお おと
ていたネスの目を再び覚ましたのは大きなノックの音。

す
となりに住むポーキーがたのみにきたのです。

み
キーはピッキーを見つけることができました。

ピッキーだけではなく……。

かれ たいへん し
た。ネスは彼から大変なことを知らされます。

にな こども
担っている子供なんだって!？」

THE
WORLD
OF
MOTHER **2**

EagleLand

イーグルランド

FOURSIDE

フォーサイド

DOKODOKO DESERT

ドコドコ砂漠

ONETT

オネット

THREEK

スリーク

TWOSON

ツーソン

FoggyLand

フォギーランド

WINTERS

ウィンターズ

STONE HENGE

ストーンヘンジ

SUMMERS

サマース

TOTO

トト

SCARABI

スカラビ

Chommo

チョンモ

RAMMA

ランマ

この星がMOTHER2の舞台となる地球です。

旅立ちの場所は、あなた(主人公、ネス)が

住むイーグルランドのオネット。

ここから、ともだちと出会うための、

そして地球を救うための冒険が

はじまります。

しょうかい
ぼくとともだちの紹介



ぼく

(ネス)

あなたがつけた名前

なまえ

--	--	--	--

まえ
ちょっと前まではのんびりした

いな かまち
田舎町だったイーグルランドのオ

まち せいかつ おな か
ネット。町のみんなも、みんなの生活もずっと同じで変わらない。

まち す ふつう おとこ こ うらやま いん
ぼくもそんな町に住む普通の男の子だった。だけど、裏山に隕

せき お ひ じけん ま こ
石が落ちた日から、ぼくはとんでもない事件に巻き込まれてしま

み こ う ちゅうじん なに なか
ったんだ。ぼくを見込んでくれた宇宙人は、何かをぼくの中に

み
見たらしいんだけど……。

とくちよう
特徴

- スピード、PSI、IQなどバランスがとれているキャラクター。不思議な力(PSI)が使えるので、仲間を助けることができる。
- 武器はバットなどを使用する。
- 防具は野球帽などを愛用する。

ともだち①

(ポーラ)

あなたがつけた名前

--	--	--	--

宇宙人が教えてくれた最初のともだちが、ツーソンに住むこの女の子だ。かわいい顔をしているくせに、不思議な力(PSI)をもっているらしい。最近ではテレビ局の取材まで来て、町中の人が彼女のことを知っている。でも本人は騒がれるのは好きじゃないみたい。ふだんはお父さんが経営する幼稚園で小さな子の面倒を見るのが大好きで、子供たちからも慕われているんだって。



特徴

- 攻撃系のPSIにすぐれている。また、テレパシー能力もあるらしい。彼女にしか使えないコマンドもあるので、戦闘にどう生かすかがカギ。
- 武器はフライパンなどを使用する。
- 女の子らしいグッズも防具になる。

各プレイヤーの使える能力は P38

ともだち②

(ジェフ)

あなたがつけた名前

--	--	--	--

ウィンターズの寮に住んでいるこの子は、何でも天才科学者の息子だそうだ。ぼくと同じ歳なのに、科学に関する知識を相当も持っているらしい。だから

ぼくにはよくわからないメ

カも使いこなせるんだ。

でもウィンターズのある

フォギーランドは海の彼

方の島国、どうすればこの

子とコンタクトがとれるん

だろう。子供のぼくには

航空チケットなんか買え

ないぞ。



とくちよう 特徴

- PSIは使えないが、メカに詳しい。こわれたメカの修理は得意中の得意。彼が修理した武器は抜群の破壊力を持つ。ただし、その武器は彼しか使いこなせないことが多い。



ともだち③

(プー)

あなたがつけた名前

--	--	--	--

イーグルランド人にとっては
神秘の国、ランマ国の王子

だ。ぼくよりちょっと年上

の彼はPSIも強力だし、腕も

立って知恵も働くという文武両道の

達人。だから女の子たちにもとても人気があるらしいんだ。そり

ゃあ、そんな男の子ならみんなはほっとかないよね。でも本人は

とっても質素で慎み深いんだ。

特徴

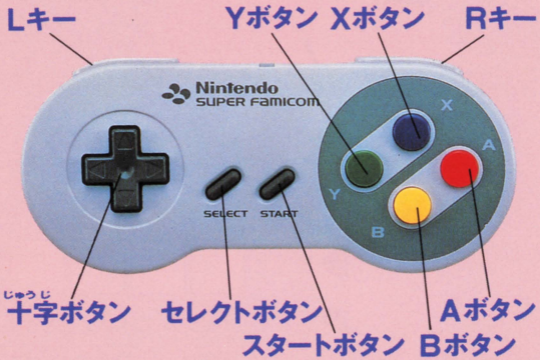
- 攻撃、回復系のPSIを自由に駆使するばかりか、彼にしか使えない強力なPSIもある。ただ西洋の食生活は彼にはなじめないようだ。
- 武器、防具については未知数の部分が多い……。

各プレイヤーの使える能力は P38

コントローラの操作 そうさ



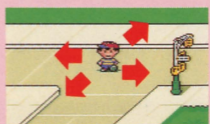
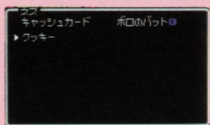
じゆうじ 十字ボタン(キャラクター、カーソルの移動)、
 Aボタン(決定)、Bボタン(キャンセル)を両手
 で操作するのが基本です。
けつてい りょうて
そうさ きほん



十字ボタン じゆうじ

キャラクターの画面内での移動に使
 いますが、ある状態になると、動く方向にち
 よっとした工夫が必要になります。ウィン
 ドウが開いているときのカーソル移動に
 も使います。
が めんない い どう つか
じゆうたい うご ほうこう
くふう ひつよう
ひら い どう
つか

(→P20、→P21)



セレクトボタン

Bボタンと同じ働き
 をします。
おな はたら

スタートボタン

ゲーム開始のとき
 に使います。(→P14)
かいし
つか



Rキー

じてんしゃの自転車で乗ったときにRキーを押せばベルが鳴ります。



Lキー

「話す」「チェック」のうち、その場面に応じた機能で働きます。左手だけで操作ができるので「べんりボタン」といいます。

「メニュー画面」(「はなす」「PSI」「チェック」などのウィンドウが開く画面)を呼び出すときは左手の親指でセレクトボタンを押してLキーを押してください。入力操作が終わり、ウィンドウを閉じたいときは、同じようにセレクトボタンを押してください。

Xボタン

オネットのどこかで手に入る「まちのちず」を見るときに使います。「グッズ」→「つかう」でも見ることはできますが、Xボタンを押した方が早くて便利です。「まちのち

▼まちのちず



ず」を閉じるときには再度Xボタン、あるいはA、Bボタン、Lキーを押してください。

Yボタン

MOTHER2では使いません。

▼コマンド・ウィンドウ

Aボタン

コマンド・ウィンドウを開くときに使います。

コマンドを決定するときに使います。(→P20)

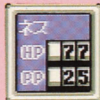
▶ はなす	グッズ
PSI	そうび
チェック	つよさ

Bボタン

コマンドをキャンセルし、ひとつ前の入力にもどります。

また、移動中などに押して残りHPなど(HP、PPについては→P18)を調べるすることができます。

▼HPメーター



ゲームをはじめるとき

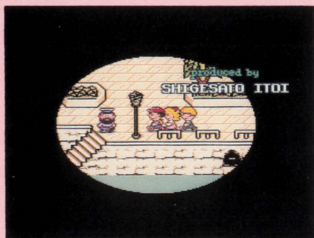
では、MOTHER2ワールドに、いよいよ旅たび立つことにしましょう。あなたの冒険ぼうけんはきっとなが長いものになるはずですよ。そのために大事だいじなあなただけの冒険ぼうけんの記録きろくをまずつらなければなりません。



「MOTHER2」のカセットをスーパーファミコン本体ほんたいに挿し込み、電源スイッチでんげんをオンにしてください。

オープニング

したした下のような「MOTHER2」のオープニング・デモ画面がめんが映し出うつされます。このときに、A、B、またはスタートボタンおを押すと次つぎの画面がめんに変わります。



ぼうけん きろく とうろく せんたく 冒険の記録(データ)の登録または選択

「MOTHER2」は冒険の記録を3つまで保存できます。一番最初は何も入っていないので、どの番号にも「ゲームをはじめると表示されています。1～3までのいずれかの番号を選んで冒険の記録を作りましょう。

てん めつ
点減している▶

(カーソル)を十

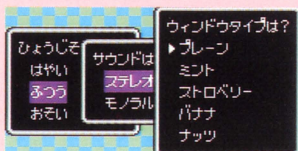
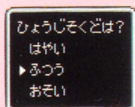
字ボタンを使って好きな番号の所に移動してください。移動後AボタンまたはLキーを押すと決定され、次の画面に変わります。

- ▶ 1: ゲームをはじめ
- ▶ 2: ゲームをはじめ
- ▶ 3: ゲームをはじめ

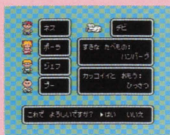
※十字ボタンでカーソルを移動してAボタン(またはLキー)で決定するのが「MOTHER2」の基本です。以下の手順もすべて同じように行ってください。

せってい

下のようなウィンドウが現れます。ゲーム中の会話などの表示スピードを決定します。あなたの好みのスピードに合わせて選んでください。その後、サウンド、ウィンドウの色を選択することになります(一度選択してゲームをはじめても、次には始めるときにこれらの設定は変更できます。「つづき」を選ぶ前に「せってい」を選んでください)。



ぜんぶの**にゅうりょく**が入力が済むと、「これでよろしいですか?」と表示されます。そのままではければ「はい」、やり直したければ「いいえ」を選んでください。「はい」でよいよゲームがはじまります。

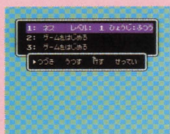


※登録中でも、Bボタンを押すと、それぞれの決定前の状態にもどることができます。

かいめいこう 2回目以降は

ぼうけんきろくえらみぎがめん
冒険の記録を選ぶと右の画面になります。

えらぼうけんきろく
「つづき」を選ぶとあなたの冒険の記録の
まえしゅうりょう
前に終了したときのセーブ・ポイント(→
P22)から、つづきをすることができます。冒



けんきろくえら
険の記録をとっておきたいときには「うつつ」を選び、あいている
ばんごう
番号にうつしておきましょう。

えらばんごうぼうけんきろくかんぜん
「けす」を選ぶと、その番号の冒険の記録は完全になくなってし
まいますから、**き**気をつけてください。

ほぞんないごう
データの保存はカセット内蔵のバッテリーで
バックアップされています。



だいじ 大事な3つの場所 ぼしよ

さあ、いよいよあなたの冒険がはじまりました。ここではデータのセー

1 データのセーブは？

あなたの冒険は一日や二日でお終わるようなものではありません。



途中で休息もとることになるはず。そんなときに、現在の自分の状態(レベルや所有グッズのすべて)を記録して

おくために、データをセーブすることになります。MOTHER2

では、パパと電話で話すことによって、データをセーブしま

す。ホテルやドラッグストアなどに設置されている電話でこま

2 そうびの充実にも、まず、お金

あなたが選んだ主人公のレベルは、戦闘を経験していくことで、上がっていきます。



そして、あなたの成長に合わせて、パパがお金を銀行に振りこ

んでくれます。ホテルやドラッグストアなどにあるキャッシュ・デ

ィスペンサーの前で「キャッシュカード」を使うとお金が引き出

せます。これで装備品や回復グッズを買い物してください。

現金を持ち歩いていると、戦闘で全滅してしまったときに半減

3 ダメージを回復する方法

HPは体力、PPはPSI能力のことで

これらの値はHPメーターに表示され

ています。HPが0になると気絶、PPが0になるとPSI能力が

使えなくなります。冒険をしていくと、HPやPPが減ったり、病

気(「かぜ」、「もうどく」など→38P)になったりすることがあり

ます。そのままにして進んでは自滅してしまいます。そこでグ



ブ、お金、病院など、冒険に必要な3つの場所について説明いたします。

最初にパパと話しておくとお金の事故(停電など)のときにも安心です。再び、はじめるときに自分のデータが入っている番号を選ぶことで(→P17)セーブ・ポイントからゲームを続けることができます。



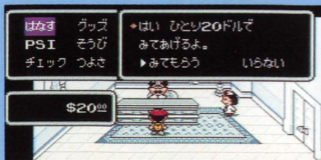
※黒電話は無料、公衆電話は1ドルかかります。

してしまいます(ただし、銀行に預けてあるお金はそのままです)。お金がないときは、ドラッグストアなどで売らないグッズを売ってお金にすることもできます。



※キャッシュディスプレイで金額を入力するときは、十字ボタンの左右でケタを、上下で数を選び、Aボタンを押します。

グッズを上手に使うことで回復、治療ができます。また、HPやPPは自分の家やホテルに泊まることで回復できます。病気はお医者さん、わけの解らないものはヒーラーに治してもらいましょう。戦闘などで気絶した仲間には病院で会えるはずですよ。

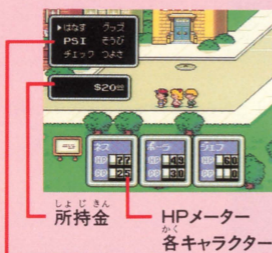


※病気や特殊状態になったときの対処法はインフォメーションカード「MOTHER2 健康ガイド」をご覧ください。

みかた ウィンドウの見方

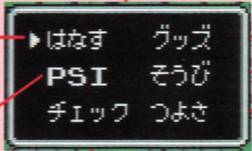


「MOTHER2」では、ウィンドウをひらいて、コマンドを選ぶことで会話や行動をします。まんがの吹き出しの役割をウィンドウが果たしてくれるわけです。



これが基本ウィンドウです。の点滅カーソルを動かし、Aボタンを押すことで、それぞれのウィンドウが開きます。

人と向きあって話すときに使います。

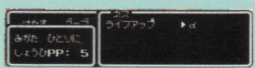


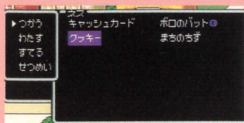
マップ移動中に選ぶことで、その時に使用できるPSIが表示されます。

看板やプレゼントボックス、ゴミ箱など、物をチェックするときに使います。

PSIを使う人の名前がワクの左上に出ます。

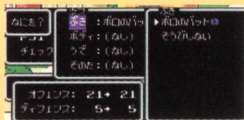
補助ウィンドウで「だれが」と「だれに」を聞いてくれます。





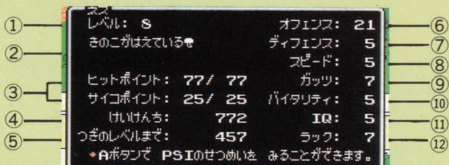
かく
各キャラクターが持っている
グッズを表示してくれます。

グッズをどうするか聞いてきます。「せつめい」を選べると、グッズの説明をしてくれます。

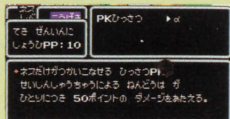


▶ (カーソル)でアイテムを選び
Aボタンを押すことで装備します。武器や防具は必ず「そうび」してください。

かく
各キャラクターのレベルや他のパラメーターを
み
見ることができます。



- ① レベル
- ② 特殊状態の表示
- ③ HPとPPのまんたん時の値と現在値
- ④ 累計経験値
- ⑤ レベルアップの目安
- ⑥ 攻撃の強さ
- ⑦ 防御の強さ
- ⑧ 動きのすばやさ
- ⑨ 精神力。戦いでのスマッシュヒットの出やすさなどに影響します。
- ⑩ カラダの強さ。最大HPの増え方に影響します。
- ⑪ かしこさ。最大PPの増え方に影響します。
- ⑫ 運の良さ。運が良いと敵が攻撃を失敗するかもしれません。



◀ AボタンでそれぞれのPSIを詳しく説明してくれます。

Greetings From



ずいいち みやこ
イーグルランド随一の都、フォーサイド。

こんせい きしよどう ぶん か さんぎよう
今世紀初頭より文化と産業の

ばんにん
万人

しない きょうりゅうはくぶつかんなど ぶん か し せつ せ かい
市内には恐竜博物館等の文化施設や世界のショービ

いち う ばめん
またイーグルランド一の売り場面

えんらい
遠来のあ

し ぜん ち けい たく い こうえん
自然の地形を巧みに生かした公園

モトリービルをはじめとする

スカラビのピラミッドやウィンターズのストーンヘンジに並

COSMOPOLIS

ちゆうしん ち さか まち
の中心地として栄えたこの町は
う い
を受け入れてくれるコスモポリスです。
ちゆうしん げきじょう
ビジネスの中心トポロ劇場、
せき ぼこ
積を誇るデパートがあり、
けつ あ
なたを決して飽きさせないでしょう。
しみん いこ ば
市民の憩いの場。
まてんろうぐん
摩天楼群は、
じんらい おお い さん
人類の大きいなる遺産です。

マザーズ スタイル



RPG(ロールプレイングゲーム)はプレイヤーが物語の役になりきって、色々な事件や戦闘を解決していくゲームです。元々は数人で遊ぶテーブルゲームとして欧米で行われてきましたが、パソコンの出現で1人でもできるゲームとして発展してきました。

初期のものはテキスト(文章)だけだったものが、次第にグラフィックや音楽なども採り入れられるようになり、現在のスタイルになってきました。

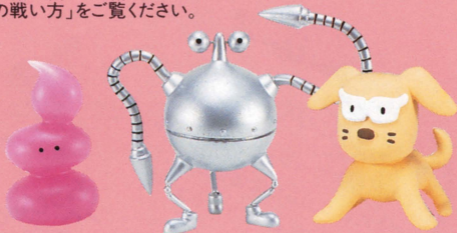


MOTHERってどんなRPG?

一般のRPGは、マップ画面の上に町などのシンボルがあり、そこに入ることによって町の画面に切り替わるようになっています。MOTHERの場合、町は郊外から自然に町になっていく……、そして町中にもモンスターはいて、町はずれになるとモンスターは多くなる。そんな状態を再現しています。これがファミコン版「MOTHER」から続くMOTHERのスタイルです。

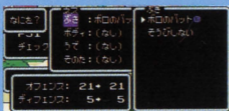


「MOTHER2」ではモンスターがマップ上^{じょう}にいるのが目^めでわかります。目^めで見えるモンスターは、あなた^{つよ}の強さによって、追っかけてきたり、逃げたりします。いつもうまくいくとはかぎりませんが、木や建物^{き たてもの}を使って、戦^{せんとう}を避^さけることもできるようになりました。モンスターとの戦^{たたか}い方^{かた}についてはP34の「モンスターとの戦^{たたか}い方^{かた}」をご覧ください。



武器^{ぶき}や防具^{ぼうぐ}の「そうび」を忘^{わす}れないようにしましょう。(→P21)

ただグッズのリストに入^{はい}っているだけではまる^{やく}で役^{やく}に立ちません。



「はなす」こと^{せんとう}によって戦^{せんとう}がはじまるモンスターもいます。また、見た目^めはモンスターでも役^{やく}に立^たつこと^{はな}を話^{はな}すキャラクターもいます。逃^にげてばかりいると情^{じょうほう}報^{ほう}が得^えられないこともあるかもしれません。



ふつうのキャラクターと同じ姿^{おな すがた}のモンスターもいます。見^み分^わけるには……、顔^{かおいろ}色^{いろ}に注^{ちゅうい}意^いしてください。

グッズカタログ

グッズコマンドを選択すると、「つかう」「わたす」「すてる」「せつめい」というウィンドウが開きます。「つかう」は食べ物を食べたり、ものを使うときなどに選択します。
 「せつめい」を選ぶとグッズの説明が表示されます。



バンバンガン

ともだち②(ジエフ)が装備できる武器。こうした武器はたくさん手に入れることができます。「そうび」してオフenseの強さを確認して使いましょう。



おうじゃのバンダナ

ともだち③(プー)の「そのたそうび」。この東洋風バンダナを頭に巻くことでディフェンスの強さが上がります。

うさぎのおまもり



フォギーランドに伝わる伝説のお守り。ディフェンスの力がアップします。



めがみのうでわ

装備するとディフェンスの力が上がります。



コイン

「そのたそうび」。コインに秘められた不思議なパワーがディフェンス力をアップします。



キャッシュカード

パパからもらったキャッシュカード。キャッシュディスペンサーの前で「グッズ」→「つかう」、あるいは「チェック」でお金を預けたり引き出したりできます。

まちのちず

町の主要な施設とぼく(ネス)のおおまかな位置がわかります。この地図に載っていない町もあります。



ぼうしヘルメット



ぼく(ネス)の「そのたそうび」。これをかぶるとディフェンスの強さが増します。耳当てもついているから安心。

じゅしんでんわ

ツーソンの町で誰かからもらうはず。いつも持っていたいアイテムです。



フライパン

ともだち①(ポーラ)が装備できる武器。バットと同じように、旅の途中でステップアップした武器を手に入れることになるでしょう。



しずくのペンダント

「そのたそうび」。他にもペンダントはいくつかあります。ペンダントには祈りが封じ込められており、戦闘中、敵のサイキック攻撃を防ぐことがあります。



ふつうのバット

ぼく(ネス)が装備できる武器。ただ持っているだけではなく、かならず「そうび」してください。ポロのバット→ふつうのバット→いいバット……とステップアップしていくといいでしょう。



ぬいぐるみ

かわいいクマのぬいぐるみ。戦闘中、
モンスターが敵と間違えて攻撃
してくることがあります。ダンジョン探検の
お供に。



ペンシル ロケット5

ともだち②(ジェフ)だけが使いこなせるグ
ッズ。戦闘中「グッズ」→「つかう」で使用
します。ペンシルロケットを5発、発射!

まっかな リボン



ともだち①(ポーラ)の「その
たそうび」。髪に飾ることでデ
ィフェンスの力が強まります。

ヨーヨー



みんなが装備
できる武器。ポ
ロのバットよりもオ
フェンスの力は高い。

スリング ショット



みんなが装備
できる武器。

おとなのドリンク

じょうきょうそう
滋養強壮に。
にくたいひろうじ
肉体疲労時の
えいようほきゅう
栄養補給に。



ハンバーガー



ぎゅうにく
牛肉100%のハンバーガー。
た
食べるとHPが回復します。



ピザ

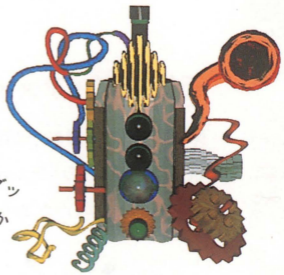
マッハピザに電話で注文するとネスの居場所
に届けてくれます。Lサイズを食べる
と全員のHPが回復します。





スーパーボム

みんなが使いこなせるグッズ。戦闘中「グッズ」→「つかう」で使用すると、敵に命中し大爆発を起こします。



こわれたきかい

メカに強いともだち②(ジェフ)ならば、きっと直してくれるはずです。この他にも、旅の途中でこわれた機械類を見つかるかもしれません。



タコけしマシン

目の前のタコのかたちをしたものをあつという間に消してしまおうスーパーマシン。なぜか自分自身がタコのかたちをしている、不可思議な存在。



あなぬけネズミ

ほらあなどて力が尽きそうになったとき、あなぬけネズミを使うとそのほらあなの入り口まで連れ出してくれます。

ちょっとカギマシン

開かないロッカーやトビラ等に使ってみましょう。



カプセル

スピード、ガッツ、バイタリティ、IQ、ラックを上げるカプセル。



いのちのつのぶえ

きぜつ気絶したともだちにむけて吹いてみると……?

モンスターファイル

MOTHER2には数多くのモンスターが登場します!

戦闘時、ジェフの「チェック」コマンドを押すと
モンスターの弱点がわかることがあります。



アーマーガエル

なにかをグルグルまわし、PSI
パワーを奪いとるカエル。
なにをまわしているか
はだれも知らない。



あれ

どうくつの
狭い通路
などに生
息する。きみのお母さんがもっと
も嫌うモンスターかもしれない。



あるキノコ

胞子攻撃で、相手を「キノコ
状態」にしてしまう。歩く姿が
ユニーク。

マッドサイン

単なる道路の標識かと思いきや、実はこれがモ
ンスター/マッドタクシー

とはマブ
ダチらしい。



かいりきベア

ハッピーハッピー村の
東のダンジョンに住む
巨大なクマ。でかい手
のひらでくだす張り
手は強烈!



あくまのキッス

ブキミなくちびるオバケ。
死のくちづけをされると猛毒
に侵されてしまう。



マル・デ・タコ

その名の通り、まるでタコのよ
うなロボット。

ビーム攻撃だけでなく、怪電
波を放射し、敵を動けなくす
というウワサもある。



HH 教信者

青装束で見を固めた凶暴な
信者。かたよった考え方で人
を糾弾する。自分が正しいと
思っているだけにやっかいな
相手。

スターマン



ファミコン版「MOTHE
R」にも登場した宇宙
人。手にはビームを装
備している。

さらに、サイマグネット攻撃で、
相手のPPを吸い取ることもある。

カビクサイマン



カビの胞子
を巻き散らし、
涙を止まらな
くさせる。
近よるとちよつと
カビくさい。



ムジカ

自分自身をス
パークさせるで
んきショック攻
撃が得意。戦
闘中、不思議
な曲を演奏し、
相手を眠らせ
ることもある。

ゲッピー

史上最悪のモンスター
と評判のゲッピー。





なぜの ゲージュツ

これがモンスターなの？ と疑問を持たれるくらい、難解なモンスター。さいみんじゅつで相手を眠らせることがある。



ランブーブ

ウツリする香りの粉を振りまいて、攻撃する者を眠らせてしまう。



きくぱりユーホー

ビーム攻撃とすばやい動き。ライフアップで自分の体力を回復する。



サカナ にんげん

熱帯の水辺にしか住むことができない。彼らの生息地を無断で荒らすとやりでつつかれる。



あんしん ポム

ライフアップやシールドなど回復系のPSI能力が高い。戦闘中応援を呼ぶこともある。



スケルピオン

ドコドコ砂漠で遭遇することになるサンリモンスター。しっぽにある毒バリで相手を突き刺す。



ハロウィーン やろう

ニタニタ笑いながらかぼちゃのたねを投げつけてくることもモンスター。スリークに出現。



おちょうしものキッド
 レトロなおもちゃフラフープを
 振りまわして攻撃してくるシャ
 ーク団員。オネットで登場する。

ロボ・ガロン

「コチコチ……
 3、2、1」とカ
 ウントをしてボム
 を投げつける。
 エネルギー注入機能もあり。



**おちゃめな
サムくん**

ポップなあや
 つり人形。お
 そらくギーク
 (あるいはそ
 の手下か?)があやつっているのだろ
 う。ライフアップやデフエンスダウン
 などサイキック攻撃が得意。



ドムークイーズー

さいみんじゅつ、
 PKフリーズとい
 ったサイキック攻撃
 を得意とする宇宙生物。
 たまにグッズを盗んだりもする。



てんぐどの

PKフリーズで
 攻撃してくる東
 洋の神秘的な
 モンスター。
 たて笛を攻撃
 の道具として
 使うらしい。



**プレーン
わに**

かみつき
 としっぽ
 をふりまわし
 ての攻撃が得
 意。大きいカラダ
 のわりにすばやい動き。



ビッグフット

ウィンターズのストーンヘンジに
 いるというウワサの巨人族。

モンスターとの戦い方

ここではモンスターとの戦い方を

ご説明します。戦闘時、

先にモンスターに攻撃

できれば、当然、有利

に戦いを進めることができます。

先制攻撃についてはP35で

詳しく説明しています。



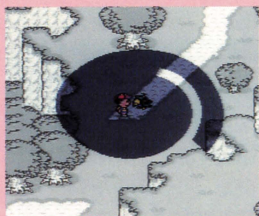
MOTHER2では、マップ上にいる

モンスターと接触することで戦闘

に入ります。戦闘に入ると、今まで

のマップ画面が戦闘画面に切り替

わります。



モンスターと戦いたくないときは、

木などの障害物をうまく使って接

触しないようにすることもできます

(もちろん、いつもうまくいくとはか

ぎりませんが……)。



てき せつしよく し かた えいきょう
 敵との接触の仕方がバトルに影響します。



◀このように出会えば、戦闘に入
 った時の条件は同じ。

◀戦闘画面への切り替えは黒



◀後ろから追いつかれるとモン
 スターに先制攻撃されてしま

◀戦闘画面への切り替えは赤

◀逆のとき(こちらが追いついたと
 き)は、こちらが先制攻撃

◀戦闘画面への切り替えは緑



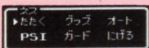
◀後ろから追いつかれたとき
 も、あきらめずに、モンスターの方
 向に十字ボタンを入れてみてくだ
 さい。



◀あなたが強くなっていくと、かな
 わないと思ったモンスターは逃げ
 出すようになります。

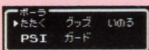


◀一撃でやつつけられるようなモ
 ンスターと戦うときは、一瞬で決着
 をつけることができます。そうした戦
 闘でも経験値とお金はたまって
 きます。



◀ **ほく**
(ネス)

せんとう
戦闘のときともだち4人それぞれ
のことができるがちがいます。



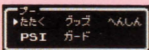
◀ **ともだち①**
(ポーラ)

せんとう が めん
戦闘画面のコマンドウィンドウ
に注目してください。



◀ **ともだち②**
(ジェフ)

えたい し
得体の知れないモンスターと
であ
出会ったときは、ともだち②の
チェックコマンドを使ってみて



◀ **ともだち③**
(ブー)

つよ
ください。モンスターの強さや
じゃくてん
弱点がわかります。

「オート」を選^{えら}ぶと、自分^{じぶん}でコマンドを選^{せんたく}択することなく、モンスターとの戦闘が自動的に^{せんとう}行われます。「たたく」と「ライフアップ」と「ヒーリング」だけを使^{つか}って戦^{たたか}ってくれます。弱^{よわ}い敵^{てき}と戦^{たたか}うときはオートが楽^{らく}かもしれません。「オート」を解除^{かいじよ}したい場合はBボタ^ばンを押^おしてください。



ふくすう
複数のモンスターとの戦闘^{せんとう}になると、それぞれ
のモンスターへの攻撃^{こうげき}を有効^{ゆうこう}にしなければ
なりません。攻撃^{こうげき}する相手^{あいて}が2匹以上^{ひきいじょう}いる
場合は、点滅^{てんめつ}しているモンスター^{じゅうじ}を十字ボタ^{うご}ンで動か^{うご}して選^{えら}んでください。まれに大きな
モンスターに隠^{かく}れて見^みえない小^{ちい}さなモンスター
もいま^{なまえ}す。名前^{なまえ}でよく確認^{かくにん}しましょう。



MOTHER2の特^{とくちゆう}徴^{てい}のひとつがアナログ^{てき}的に
減^へっていくHPメーター^{ちめいてき}です。致命^{ちめいてき}的なダメージ
を受けたときでも、HPメーター^うが下^さがりき
る前^{まえ}にモンスター^{たお}を倒^{たお}せば、ドラム^{うご}の動き^{うご}が
とまり、気絶^{きぜつ}を防^{ふせ}ぐことができます。

たび 旅のヒント

あなたの冒険のために役立つ
ヒントを少しだけご紹介しましょう。



とうじょう ひとぜんいん はな 登場する人全員に話しかけよう

MOTHER2にはたくさんのキャラクターが登場します。彼らとの会話の
中に重要なヒントが隠されていることがあります。登場人物にはなるべく
話しかけて情報を集めましょう。

こま や 困ったときにはヒント屋のおじさん

実は、MOTHER2には、プレイヤーに心強い味方がいます。それがヒント
屋のおじさん。冒険のポイントとなるところでの確かなヒントをくれます。
冒険の途中で迷ったら、このおじさんにヒントをもらいましょう。もちろ
ん、頼るも頼らないもあなたの自由です。



こまめにセーブ

戦闘の準備もしないまま、強い敵がたくさんいる所に行ってしまうと、
後悔することがあるかもしれません。そんなときのために節目節目には
パパに電話しておくといいでしょ。

デリバリー・システムを活用

グッズを持ち切れなくなったときには、
エスカルゴ運送のドア・ツー・ドア・デ
リバリーを使って預けてください。ぼく
(ネス)の妹がそこでアルバイトをして
いるから、頼みやすいかもしれません。そして体力回復に便利なのが
ピザの宅配。ちょっと時間はかかりますが、利用したいものです。



PSIリスト

タイプ	名前	効果	
こうげさけい 攻撃系	PKひっさつ <small>アルファ</small> α	しゅじんこう ひっさつ 主人公の必殺PK	
	PKひっさつ <small>ベータ</small> β	しゅじんこう ひっさつ 主人公の必殺PK	
	PKひっさつ <small>ガンマ</small> γ	しゅじんこう ひっさつ 主人公の必殺PK	
	PKひっさつ <small>オメガ</small> Ω	しゅじんこう ひっさつ 主人公の必殺PK	
	PKファイアー <small>アルファ</small> α	ほのお 炎によるダメージ	
	PKファイアー <small>ベータ</small> β	ほのお 炎によるダメージ	
	PKファイアー <small>ガンマ</small> γ	ほのお 炎によるダメージ	
	PKファイアー <small>オメガ</small> Ω	ほのお 炎によるダメージ	
	PKフリーズ <small>アルファ</small> α	れい き 冷気によるダメージ	
	PKフリーズ <small>ベータ</small> β	れい き 冷気によるダメージ	
	PKフリーズ <small>ガンマ</small> γ	れい き 冷気によるダメージ	
	PKフリーズ <small>オメガ</small> Ω	れい き 冷気によるダメージ	
	PKサンダー <small>アルファ</small> α	かみなり 雷によるダメージ	
	PKサンダー <small>ベータ</small> β	かみなり 雷によるダメージ	
	PKサンダー <small>ガンマ</small> γ	かみなり 雷によるダメージ	
	PKサンダー <small>オメガ</small> Ω	かみなり 雷によるダメージ	
	PKフラッシュ <small>アルファ</small> α	ひかり 光によるダメージ	
	PKフラッシュ <small>ベータ</small> β	ひかり 光によるダメージ	
	PKフラッシュ <small>ガンマ</small> γ	ひかり 光によるダメージ	
	PKフラッシュ <small>オメガ</small> Ω	ひかり 光によるダメージ	
	PKスターストーム <small>アルファ</small> α	ほし 星によるダメージ	
	PKスターストーム <small>オメガ</small> Ω	ほし 星によるダメージ	
	かいふくけい 回復系	ライフアップ <small>アルファ</small> α	かいふく HPの回復
		ライフアップ <small>ベータ</small> β	かいふく HPの回復
ライフアップ <small>ガンマ</small> γ		かんぜんかいふく HPの完全回復	
ライフアップ <small>オメガ</small> Ω		かいふく HPの回復	
ヒーリング <small>アルファ</small> α (※)		とくしゅじょうたい かいふく 特殊状態の回復	
ヒーリング <small>ベータ</small> β (※)		とくしゅじょうたい かいふく 特殊状態の回復	
ヒーリング <small>ガンマ</small> γ (※)		とくしゅじょうたい かいふく 特殊状態の回復	
ヒーリング <small>オメガ</small> Ω (※)		とくしゅじょうたい かいふく 特殊状態の回復	

(※) ヒーリング α 「かぜ」「にっしやびょう」「ねむり」を回復。

ヒーリング β α の効果に加え、「なみだがとまらない」「へん」「もうどく」「きもちわるい」を回復。

あいて 相手の数

ネス ポーラ プー

てきぜんいん
敵全員
てきぜんいん
敵全員
てきぜんいん
敵全員
てきぜんいん
敵全員

○
○
○
○

てきいちれつ
敵1列
てきいちれつ
敵1列
てきいちれつ
敵1列
てきいちれつ
敵1列

○
○
○
○

てきいつたい
敵1体
てきいつたい
敵1体
てきいつたい
敵1体
てきいつたい
敵1体

○ ○
○ ○
○ ○
○ ○

にん い てきいつたい にくらいつかい
任意の敵1体に落雷1回
にん い てきいつたい にくらい に かい
任意の敵1体に落雷2回
にん い てきいつたい にくらいさんかい
任意の敵1体に落雷3回
にん い てきいつたい にくらいよんかい
任意の敵1体に落雷4回

○ ○
○ ○
○ ○
○ ○

てきぜんいん
敵全員
てきぜんいん
敵全員
てきぜんいん
敵全員
てきぜんいん
敵全員

○
○
○
○

てきぜんいん
敵全員
てきぜんいん
敵全員

○
○

みかたひとり
味方1人
みかたひとり
味方1人
みかたひとり
味方1人
みかたぜんいん
味方全員

○
○
○
○
○

○
○
○
○

みかたひとり
味方1人
みかたひとり
味方1人
みかたひとり
味方1人
みかたひとり
味方1人

○
○
○
○

○
○
○
○

ヒーリング γ β の効果に加え、「ダイヤ」「しびれ」を回復。

「きぜつ」を回復することもある。

ヒーリング Ω γ の効果に加え、「きぜつ」を完全に回復する。

タイプ	名前	効果
ぼうぎょけい 防御系	シールド α	敵からのダメージ 半減
	シールド Σ	敵からのダメージ 半減
	シールド β	敵からのダメージ 半減・反射
	シールド Ω	敵からのダメージ 半減・反射
	サイコシールド α	敵からのPSIダメージ 無効
	サイコシールド Σ	敵からのPSIダメージ 無効
	サイコシールド β	敵からのPSIを 反射
	サイコシールド Ω	敵からのPSIを 反射
ほぜよけい 補助系	オフenseアップ α	味方の攻撃力の アップ
	オフenseアップ Ω	味方の攻撃力の アップ
	ディフェンスダウン α	敵の守備力ダウン
	ディフェンスダウン Ω	敵の守備力ダウン
	さいみんじゅつ α	敵を眠らせる
	さいみんじゅつ Ω	敵を眠らせる
	サイマグネット α	敵のPPを吸い取る
	サイマグネット Ω	敵のPPを吸い取る
	パラライシス α	敵を「しびれ状態」 にする
	パラライシス Ω	敵を「しびれ状態」 にする
ブレインショック α	敵を「へん状態」 にする	
ブレインショック Ω	敵を「へん状態」 にする	
いどうけい 移動系	テレポート α	助走を必要とする 瞬間移動
	テレポート β	助走を必要としない 瞬間移動

あいて かず
相手の数

ネス ポーラ ブー

み かたひとり
味方1人

○

○

み かたぜんいん
味方全員

○

み かたひとり
味方1人

○

○

み かたぜんいん
味方全員

○

み かたひとり
味方1人

○

み かたぜんいん
味方全員

○

み かたひとり
味方1人

○

み かたぜんいん
味方全員

○

み かたひとり
味方1人

○

み かたぜんいん
味方全員

○

てきひとり
敵1人

○

てきぜんいん
敵全員

○

てきひとり
敵1人

○

てきぜんいん
敵全員

○

てきひとり
敵1人

○

○

てきぜんいん
敵全員

○

○

てきひとり
敵1人

○

てきぜんいん
敵全員

○

てきひとり
敵1人

○

てきぜんいん
敵全員

○

み かたぜんいん
味方全員

○

○

み かたぜんいん
味方全員

○

○

やっとあなたの元にお届けできたMOTHER 2、い

PRODUCED, DIRECTED AND WRITTEN BY

糸井重里

MUSIC BY

鈴木慶一 & 田中宏和

GAME DESIGNER

三浦明彦

ART DIRECTOR

大山功一

SOUND DIRECTOR

田中宏和

PROGRAM DIRECTOR

岩田聡

SECOND DIRECTOR

丸田康司

PROGRAMMERS

岩田聡・三津原敏・中島圭・阿部正佳・鈴木義樹・山崎淳
上野利幸・佐々木隆史・作間孝志・丸田康司・佐藤和男

SOUND PROGRAMMER

田中宏和

SOUND STAFF

上野利幸・石川こずえ

SYSTEM ENGINEERING

金井誠・作間孝志

ASSISTANT PROGRAMMERS

萩谷郁穂・入江勝義

ASSISTANT GAME DESIGNERS

大山功一・増田竹彦・吉沢千晶

戸田昭吾・三浦昌幸・松井仁・入江勝義

GRAPHICS ARTISTS

大山功一・崎山啓之・山田孝一・片岡真喜男・能登谷哲也・柳沢康敬

SPECIAL EFFECTS ARTIST

石原恒和

FONT DESIGNERS

二木康夫・崎山啓之

"DOSEI FONT" DESIGNED BY

糸井重里

GRAPHIC DATA SUPERVISOR

柳沢康敬

MESSAGE DATA SUPERVISOR

三浦昌幸

ASSISTANT SCENARIO WRITERS

戸田昭吾・陣内弘之・三浦昌幸

ADDITIONAL MUSIC COMPOSED BY

金津宏・上野利幸

FINAL MESSAGE



かでしたか？ ぜひご感想をお寄せください。

CHIEF DEBUGGER

赤羽卓美

THE MAP CHECKERS

小島伸行・入江勝義

LOGO TYPE DESIGNED BY

高田正治

PACKAGE DESIGNED BY

高田正治・東白英

MANUAL EDITORS

伊藤紅丸・陣内弘之・川原敦子

MANUAL DESIGNED BY

大宮学習

PRODUCTION MANAGERS

川口孝司・本郷好尾・百田郁夫・斎藤ゆかり・渡辺隆司

加川良・陣内弘之・山本和之・河野江津子

SOUND PRODUCERS

大森昭男・上村律夫

SPECIAL THANKS TO

安藤賢治・久礼深雪・小野寺崇之・大森田不可止・高橋由起夫

伊藤紅丸・雨宮和彦・熊谷康宏・金澤尚子・石井基博

小谷野浩一・鳥取正男・牧野伸康・山城重喜・玉川ひろみ

THE PRODUCERS WISH THANK

アイシェル アートビジョン

ムーンライダーズ オフィス

セディック

ラッキーナイス

大久保図案制作室

オン アソシエイツ

彩工房

あしゅらオフィス

小学館

新潮社

LINE PRODUCER

石原恒和

CO-PRODUCER

岩田聡

SUPERVISOR

宮本茂

EXECUTIVE PRODUCER

山内溥

PRESENTED BY NINTENDO
IN ASSOCIATION WITH
APE INC. & HAL LABORATORY INC.

使用上の注意

- 1) ご使用後はACアダプタをコンセントから必ず抜いておいてください。
- 2) テレビ画面からできるだけ離れてゲームをしてください。
- 3) 長時間ゲームをするときは、健康のため1時間ないし2時間ごとに10分から15分の小休止をしてください。
- 4) 精密機器ですので、極端な温度条件下での使用や保管および強いショックを避けてください。また絶対に分解したりしないでください。
- 5) 端子部に手を触れたり、水にぬらすなど、汚さないようにしてください。故障の原因となります。
- 6) シンナー、ベンジン、アルコール等の揮発油でふかないでください。
- 7) カセットの脱着時には必ずスーパーファミコン本体の電源スイッチをお切りください。
- 8) スーパーファミコンにプロジェクションテレビ(スクリーン投影方式のテレビ)に接続すると、残像現象(画面ヤケ)が生ずるため、接続しないでください。

このカセット内部には、ゲームの成績をセーブ(記録)しておくバッテリーバックアップ機能がついています。むやみに電源スイッチをON/OFFしたり、本体の電源を入れたままでカセットの抜き差しをすると、蓄積されていた内容が消えてしまうことがありますのでご注意ください。

なお、リチウム電池は有償で交換させていただきます。

任天堂公式ガイドブック



監修 糸井重里 製作 エイブ

'94年9月下旬発売予定

エンディングを見ていない人も、見た人も。

マザー2の旅を楽しむ完全ツアーガイド！

発売 小学館 (03-3230-5395)

けいこく

警告：

ビデオゲームのコピーは法律で禁じられています。
任天堂のゲーム・ソフトは著作権によって全世界で保護されて
います。もしコピー品を入手されたならば、すべて廃棄処分し
てください。違反者は罰せられますので、ご注意ください。
ご不明な点は取扱説明書に記載されている任天堂株式会社ま
でご連絡ください。

WARNING :

It is serious crime to copy video games according to Copy-
right Law. Nintendo games are strictly protected by copy-
right rights worldwide. Please destroy any illegal copies
that may come into your possession. Violators will be
prosecuted.

If you have any question, please contact Nintendo Co., Ltd.
(address and telephone number are as being appered in
the user's instruction manual).

きんむだんてんさい
禁無断転載



SUPER FAMICOM

任天堂株式会社

- 本社 〒605 京都市東山区福稲上高松町60番地
TEL. (075) 541-6113(代)
- 東京支店 〒111 東京都台東区浅草橋5丁目21番5号
TEL. (03) 5820-2251(代)
- 大阪支店 〒531 大阪市北区本庄東1丁目13番9号
TEL. (06) 376-5950(代)
- 名古屋営業所 〒451 名古屋市西区幅下2丁目18番9号
TEL. (052) 571-2506(代)
- 岡山営業所 〒700 岡山市奉還町4丁目4番11号
TEL. (086) 252-1821(代)
- 札幌営業所 〒060 札幌市中央区北9条西18丁目2番地
TEL. (011) 621-0513(代)

スーパーファミコン は任天堂の商標です。

G498587
SHVC-MB