

スーパーファミコン®



SUPER FAMICOM  
LICENSED BY NINTENDO

ああ、世界よ半熟なれ!!!

# 半熟英雄

## はんじやくヒーロー



SHVC-HH

とりあかせつめいしよ  
取扱説明書

SQUARESOFT

# 御礼



このたびは、スクウェアのスーパーファミコン用ゲームソフト『半熟英雄』をお買い上げいただきましてありがとうございます。大好評のファミコン版『半熟英雄』から4年、満を持しての再登場です。もちろん、すべてにおいてグレードは飛躍的にアップ。ユーモアあふれるストーリーで、笑いあり、涙あり、とにかく抱腹絶倒まちがいないはずです。帰ってきた『半熟英雄』を、心ゆくまでお楽しみください。

## 使 用 の 注 意

- ご使用後はACアダプタをコンセントから必ず抜いておいてください。
- テレビ画面からできるだけ離れてゲームをしてください。
- 長時間ゲームをする時は、健康のため、1時間ないし2時間ごとに10分～15分の小休止をしてください。
- 精密機器ですので、極端な温度条件下での使用や、保管および強いショックを避けてください。また絶対に分解しないでください。
- 端子部に手を触れたり、水にぬらすなど、汚さないようにしてください。故障の原因となります。
- シンナー、ベンジン、アルコール等の揮発油でふかないでください。
- スーパーファミコンをプロジェクションテレビ（スクリーン投影方式のテレビ）に接続すると、残像現象（画面ヤケ）が生ずるため、接続しないでください。

ああ、世界よ半熟なれ…!!

# 半熟英雄

## はんじゅくヒーロー

### カンタン、便利な検索の仕方

この取扱説明書は、簡単・便利に、各項目を検索できるようになっています。詳しくは下記を参考にしてください。

### ★各項目ごとに色わけ

各項目を、ページ数と同色にして色わけしました。また、より詳しく説明しているページがある場合は、下の例のように(→)で表記してあります。これで参照ページは一目瞭然。ページ数だけでなく、色でも参照ページが探せるので、検索がとってもスムーズにできるはずです。

城を征服できる。た  
まごや切札をうまく  
使うのが勝利のカギ  
(→18 19 25 26)。

で(A)ボタン。  
つか  
使えないぞ。  
25

はじめる

### ゲームの始め方と ゲームオーバー

ここでは基本ゲームのルールとゲームの始め方を覚えていただきます。

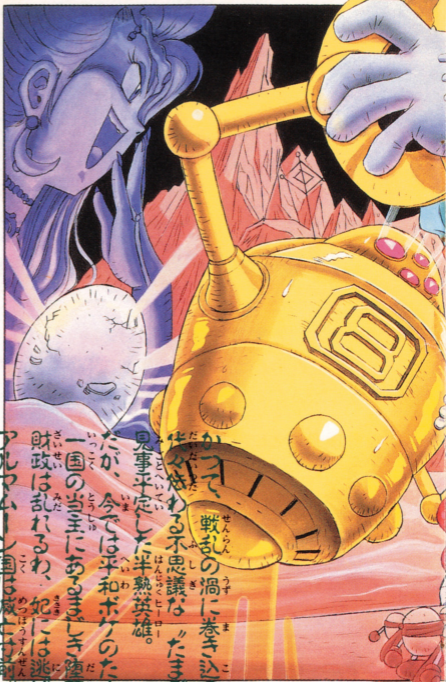
ゲームの始め方

せつめい

### フィールド説明

この物語のフィールドは、つり地帯の山岳帯です。戦いは地形の把握も重要です。

フィールドの説明



かつて、戦乱の渦に巻き込まれた全土を、  
仕分けする不思議な「たまご」の力で、  
見事平定した半熟英雄。

だが、今では平和ボケのためか、

一國の当主にあまなほさまは墮落ぶり…。

財政は乱れるわ、妃には逃げられるわで、

アルカムーン國は滅せす前。

しかも、その背後には黒い影がらぬ

「黒きたまご」を持った完熟なももたちの

魔の手が忍び寄っていたのだ！

危うし、半熟英雄!!



はんじやくヒーロー  
**半熟英雄** コレだけチャート

はんじやくをかんりやくに遊ぶ

1

集める

情報

さくせん  
作戦をたてよう

まず、**自国(敵国)**の城や**将軍**の**情報**を集め、**敵の城**を**攻略**するための**作戦**を練る(→14 15 16 17)。



2

出撃させる

将軍

じょうきょう  
状況をよく見て**将軍**を出撃させよう

**敵**も**将軍**を出撃させてくるので、**敵**の動きに**注意**して**自国**の**将軍**を**敵国**の**城**に送り込む(→16 17 24)。



3

征服する

敵の城

たまご、切札を有効に使おう

**戦闘**に勝てば、**敵**の**城**を**征服**できる。たまごや切札をうまく使うのが**勝利**のカギ(→18 19 25 26)。



ひと目でわかるチャートです。

それぞれの詳しい説明は、参照ページで

簡単に検索できるようになっています。



4

統一する 全土を

順序よく征服していこう

1～3の手順で、すべての敵の城を攻略していく。自国の城を守ることも忘れずに… (→ 27 28 38)。



5

ボスの城が出現する

力を蓄えておこう  
全土を統一すると、ボスの城に張り巡らされていた結界が解け、入口が出現する (→ 19 21 22 26 27)。



6

クリア！ シナリオ

話はまだ続く  
ボスを倒すと、第1話は終了し、第2話へと続く。新たな敵も続々出現…乞うご期待だ (→ 27)。





# CONTENTS

もくじ

## 基本操作編

コントローラーの操作方法	10
ゲームの始め方とゲームオーバー	12
フィールド説明	13
メインメニュー画面の利用法	14
フィールドコマンド画面の利用法	16
戦闘の基本	18
月1コマンド	20

## 攻略編

ゲームの遊び方	24
キャラクター紹介	29
エッグモンスター紹介	32
切札紹介	35





# 基本操作編

まずは、基本操作編ですじゃ。

ここでは、ゲームの操作方法を

学習していただきますぞ。

何ごとも基本が第一ですからの。

コントローラーの操作をはじめ、

数々の項目をしっかりと

マスターしておいてください。





# コントローラーの 操作方法

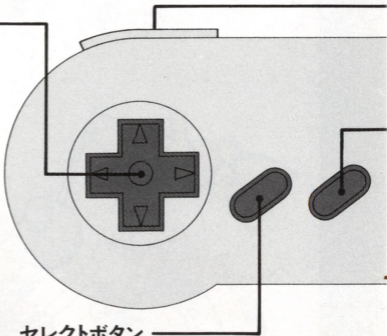
まずは、コントローラーの使い方の  
お勉強をしていただきますぞ。

## コントローラーの各部名称と基本操作

ここでは、コントローラーの基本操作を説明。ゲームを始める前に、各部の役割を把握して、ひとつおりの操作はできるようにしておこう（詳しくは参照ページにて）。

### 十字ボタン

フィールド上のカーソルや、コマンド画面のカーソルを移動させる時にはすべてこの十字ボタン。ちなみに、フィールド上で、**L**か**R**ボタンを同時に押すと、カーソルを早く移動させることができるよ。



### セレクトボタン

メインメニュー画面で、城や将軍の名称にカーソルを合わせてセレクトボタンを押すと、その場所へ瞬時に移動することができるよ(→ 15)。

## ①② ボタン

①、② ボタンを同時に押すと、メッセージやキャラクター移動などの早送りができるぞ（時間の流れも早く経過）。

## スタートボタン

ゲームを一時停止できる（解除もこのボタン）。停止中もカーソルは動かせるよ。もちろん戦闘中のポーズもOKだ。



## ③ ボタン

全体マップが表示される。また、フィールド以外のメッセージやキャラクターの動きなどの早送りができるよ。



## ④ ボタン

メインメニュー画面（→ ⑭ ⑮）を開けるよ（月1コマンド時以外）。

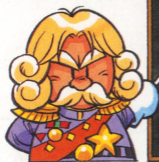
## ⑤ ボタン

決定は、すべてこの⑤ボタンで行うんだ。また、通常戦闘（ぶつかり合い）の時にも使用（連打して戦闘補助）するよ（→ ⑱ ㉕）。

## ⑥ ボタン

すべてのキャンセルは⑥ボタンで（月1コマンドを終了させたい時は「もーおしまい」で⑤ボタン）。また、戦闘中にコマンドを開く時にも使用するよ（→ ⑱ ㉕ ㉖）。





# はじめ かの ゲームの始め方と ゲームオーバー

ここでは基本ちゆーの基本…ゲーム  
の始め方を覚えていただきますじゃ。

## ゲームの始め方

スーパーファミコンに『半熟英雄』のカセットを差し込み、  
電源を入れると、タイトル画面が出る。ここで(A)ボタンを  
押した後、下記の手順で操作すればゲームスタートだ。

### ☑ 初めてゲームをする場合

初めてゲームをする時は(始めからやり直す時も)、「NEW  
GAME」で(A)ボタン。これでストーリーが始まるよ。

### ☑ つづきからゲームをする場合

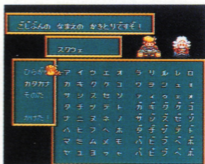
セーブデータがある場合は、「CONTINUE」で(A)ボタン。  
次に、つづきをしたいデータを☑/ (A)ボタンで選択しよう。

## ゲームオーバー

ヒーローが死んでしまうと残念無念のゲームオーバーだ。

## 名前の入力

「ひらがな」「カタカナ」「そのた」か  
ら☑ボタンと(A)ボタンで文字を選  
んで、名前を決めよう。入力し終  
わったら「かけた!」で(A)ボタン!





# せつめい フィールド説明

この物語のフィールドについて…  
つまり地理のお勉強ですじゃ。  
戦には地形の把握も必要ですぞ。

## せつめい フィールドの説明

フィールドは、お城、山や川、洞窟など、様々な要素で構成されてるんだ。もちろんシナリオごとに、フィールドの地形は変わるよ。



## しゅくしゅう かつようほう 縮小マップの活用法

Ⓨ ボタンを押すと、縮小マップ画面になるから、ここで全体の流れを見て、作戦を練ろう。移動する時にも（特に長距離の場合）、この画面を使ったほうが何かと便利だよ。

## LESSON

### 1



## とくべつ ぼしよ 特別な場所に 将軍を送ると…!?

フィールド上の温泉や洞窟……。そんな場所に将軍を送ると、様々なイ

ベントが起こりますのじゃ。HPが回復したり、壊れたたまごを直してもらえたり。でも、いいコトばかりとは限りませんぞ。



おんせん かいふく  
温泉ではHPが回復する!



# メインメニュー画面 の利用法

ここでは、わたくしめが剣のご相手を  
させていただけますぞ！

## メインメニュー画面の見方と利用法

現在のゲームの進行状態をチェックすることができる画面。  
自国の城や将軍の数、ステータスなど、情報という情報は  
すべてここに集結されてるんだ。また、システムの変更や  
セーブもこの画面でOK。戦闘に自信がない人のために、  
大臣が剣術の特訓をしてくれるコマンドもあるぞ。

その時点での年、月、  
手持ちのお金が表示

1わ 1ねん 5のつき 1416

- 1 ステータス
- 2 しょうぐん
- 3 しろ
- 4 きりふた
- 5 システム
- 6 けんのかいご
- 7 セーブ

さへて なにを なされますかな?  
Bボタンで メインメニューを ぬけますじゃ!!

カーソルを合わせたコマンドの説明が表示

## 1 ステータス

げんざい じこく じょうたい そうごうてき  
現在の自国の状態を総合的にチェックすることができるぞ。

## 2 しょうぐん

じこく しょうぐん いちらん い ぼ しょ ひたり や じりし ひょう じ  
自国の将軍の一覧。居場所も左のマップに矢印で表示されるんだ。セレクトボタンを押すとその場所に移動できるよ。

## 3 しろ

じこく しろ いちらん かくしろ じょうたい  
自国の城の一覧。Aボタンで各城の状態もチェックできる。  
しょうぐん おな しろ と  
将軍と同じく、セレクトボタンでその城へ飛べるよ。

## 4 きりふだ

げんざい も きりふだ こすう ひょう じ  
現在持っている切札とその個数が表示されるよ。

## 5 システム

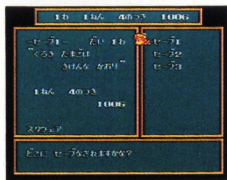
じ かん なが へんこう  
時間の流れとサウンドモードの変更をするコマンドだ。  
じ かん の なが れ 「は や い」「ふ つ う」「お そ い」が せんたく できる。  
サウンドモード「ステレオ」と「モノラル」が せんたく できる。

## 6 けんのけいこ

だいじん けんじゆつ つうじょうせんとう  
大臣が剣術のけいこをつけてくれる。ここで、通常戦闘（ぶ  
つかり合い）のとき(A)ボタン連打のタイミングをつかもう  
(オープニングの“剣術のけいこ”と同じ要領)。

## 7 セーブ

せーぶ 1、2、3の3カ所にデータを保存することができるんだ。それぞれのセーブの内容は、  
ひたり が めん ひょう じ  
左の画面に表示されるよ。





# フィールドコマンド

## がめん りょうほう 画面の利用法

せんとう ます い どう  
戦闘の前に、フィールドの移動の  
しかた しゅうとく  
仕方を修得していただきますぞ。

## フィールドコマンド画面の見方と利用法

ここでは、フィールド移動のためのコマンド画面の見方と  
りょうほう せつめい  
利用法を説明しよう。このフィールド上をいかにうまく移  
りようほう  
動するかが勝敗の大きな別れ道になるかもしれないぞ。

### ① 自国の城

じこく しろ  
自国の城（赤い屋根）に  
じこく しろ あか やね  
カーソルを合わせて(A)ボ  
タンを押すと、下の画面  
お した がめん  
に。将軍を出撃させたり、  
しろうん しゅつげき  
城のステータスをチェッ  
クしたりできるんだ。



### ① しゅつげき

しろうん しゅつげき  
将軍を出撃さ  
せるコマンド。  
まず、出撃さ  
せたい将軍を  
きりふだ  
決め、持って  
いく切札をセ  
レクト。次に  
てき しろ めざ  
敵の城を目指  
して1人ずつ  
しゅつげき  
出撃させる

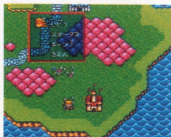


(→24)。②ステータスカーソルを  
あ しろ めいりやう しゅうりやう  
合わせた城の名称・収入・レベル  
しろうんすう しろうんめい ひょうじ  
・将軍数・将軍名が表示される。



## 2 自国の将軍

自国の将軍にカーソルを合わせて、**①** ボタンを押すと、右の画面に。各コマンドの操作方法は下記のとおりだよ。



**①** いどう移動先の変更や、キャンプ中の将軍を移動開始させる。**②** ステータス将軍の現在の状態をチ

ェックできる**③** キャンプ移動を停止させる（戦闘待機状態）。**③-A**ほかの味方将軍がキャンプを張っている所に重ねてキャンプすると（何人でも可要塞になり、切札、兵士の交換ができる。**④** きか帰還したい城を中ボタンで選び、**①** ボタン。

## 3 敵国の城

敵国の城（青い屋根）にカーソルを合わせて**①** ボタンを押すと、その城のステータスがチェックできるよ。



## 4 敵国の将軍

敵国の将軍にカーソルを合わせ**①** ボタンを押すと、その将軍のステータス（兵士数、たまごの有無）が表示されるよ。





# せんとう きほん 戦闘の基本

けんせん まえ いくさ  
決戦の前に、戦とはどういうものかを  
知っていただきますぞ。

まずは、イメージトレーニングですじゃ。

たたか なたか おお わ しゆるい  
戦いは大きく分けて2種類

たたか たたか たたか  
戦いは、敵・味方が互いに体当たりをして戦うだけじゃなく、コマンドウィンドウを駆使して戦うこともできるんだ。

## 1 通常戦闘

つうじょう  
通常はこのぶつかり合  
いになる。勝手に始ま  
っちゃうんだけど、(A)  
ボタンを連打すること  
で、戦闘の補助ができ  
るんだよ (→ 25)。



## 2 コマンドウィンドウを開いての戦闘

つうじょうせんとうちゅう  
通常戦闘中に(B)ボタン  
を押すと、コマンドウ  
ィンドウが開く。これ  
でたまごや切札が使える  
んだ (→ 25 26)。



# LESSON

# 2



## エッグモンスターについて

たまごもを持っている将軍しょうぐんは、戦闘中せんとうちゆうにエッグモンスターしょうかんを召喚できるのですじゃ。このエッグモンスターは心強い味方こころづよみかたになってくれますぞ。



ほんたうらった へんたうらった じんがらった  
ほんたうらった



エッグモンスター パルーコフイオウ たんじよう!

### ①たまごにはバリエーションがあるんだ

たまごの種類しゆるいは、主人公しゆじんこうの持つエラベルエッグをはじめ、ワンダーエッグ、カラフルエッグなどいろいろ。それだけに登場とうじようするモンスターもバラエティーに富とんでるぞ(→ 32)。

### ②“はんじゅくち”をあげてたまごのレベルをあげよう

戦闘せんとうに勝つかたびに、半熟値はんじゅくちが得えられるんだ(半熟軍全体はんじゅくぐんぜんたいに加算かされる)。この半熟値はんじゅくちがあがると、たまごもレベルアップ。今までいまよりもっと強いエッグモンスターしようかんが召喚できるよ。

### ③たまごは大切に使う!

エッグモンスターしが死ぬと、たまごまで壊れちゃう…。もし壊こわれたら、すぐなに直なおしてもらおう(→ 13)。ま、エッグモンスターしが死ぬ前まえにたまごもどに戻もどしてあげるきほんるのが基本だけだね。



# つき 月1コマンド

たたか そな くん び そうきよう  
戦いに備えて、軍備を増強するための  
コマンドですじゃ。使い方をしっかり  
マスターしてください。

## つき ど そうけつさん 月に1度の総決算

じつ は、このゲームには、じかん なが 時間の流れがあるんだ。その区切りがこの「つき1コマンド」。つきごとに ざいせい そうけつさん おこな 財政の総決算が行えるよ。

## つき 毎月ごとのイベント

つき1コマンドに移る前には、  
とっても楽しい(?)イベント  
が用意されてるんだ。隠密が  
ごようき き 御用聞きにきたり、地震が起  
こったり、内容は様々…。



## LESSON

3



あま さそ  
甘い誘いには  
ようじん  
ご用心…

わ くに かずかず  
我が国には数々の  
ほうもんしゃ  
訪問者があります  
がの…。特に美し  
い女人にはご注意

めされ。デレデレと鼻の下をのばしている  
と、痛い目に遭うことになりますぞ。とに  
かく、甘い誘いには油断禁物ですじゃ。



いきなり「あたし♥」に変身

はな した  
めされ。デレデレと鼻の下をのばしている  
と、痛い目に遭うことになりますぞ。とに

## つき 月1コマンドの

### みかたりようほう 見方と利用法

ここでは、月1コマンドの見方と利用法を紹介。このコマンドで作戦をたて、戦いに備えて軍備を整えよう。



## 1 しょうにん

しょうにん きりふだ か きりふだ ね  
商人から切札が買える。切札の値段と、持っている個数の表示がボタン(左右)で切り換え可能だよ。



## 2 へいしほじゅう

り ゴルド へいし ほじゅう  
1人につき1Gで兵士が補充できる。ボタンで補充する兵士の数を決め、Aボタンを押せばOK。



## 3 ちくじょう

しろ あ しょうぐん  
城のレベルが上げられる(将軍によってかかるお金は異なる)。でも、将軍がいないと築城できないよ。

## 4 メインメニュー

メインメニュー画面に飛べる。一度に城、将軍のステータスが確認できるから便利だぞ（→14 15）。



## 5 しょうぐんぼしゅう

1回50Gで将軍の募集ができる。3人の中から1人を選べるんだけど、ほとんどくじ引き感覚なんだ。



## 6 しょうぐんかいこ

将軍によってHPや内政力、賃金は様々。このコマンドで使えない将軍はクビにして、財政の節約をしよう。

7 たまごの  
かいふく

カボチャの仮面をつけた「おはらい師」がやってきて、たまごの使用回数を回復させてくれるよ（1個につき50G）。



## 8 もーおしまい

元のフィールド画面に戻る。やり残しのないようにね。

# 攻略編

いよいよ攻略編ですぞ。

ここでは、ゲーム進行の手順が

詳しく説明してありますのじゃ。

また、キャラクターや

エッグモンスターも紹介しますぞ。

基本操作編と合わせて

完熟軍との決戦にお役立てくだされ。

# Ei Ei OH~!



# あそ かた ゲームの遊び方

いよいよ実戦ですじゃ!!  
 今まで学んできたことを念頭に、  
 お力を存分に発揮してください。



## ゲームの進行と攻略法

ここでは、ゲームの進め方と攻略法（主に戦闘について）  
 を実際にシミュレートしながら説明していこう。

## しろ せい ふく 城を征服する

### Ⅰ 将軍を出撃させる

まず、「しゅつげき」コマンド  
 (→ 16) で出撃させたい将軍  
 と、持っていき切り札 (3つま  
 で) を決める。次に、目標(敵  
 国の城) にカーソル (Gマー  
 ク) を合わせて(A)ボタン。こ  
 れで出撃は完了だ。



まず将軍を決め

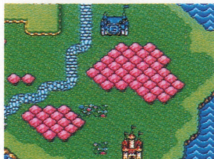


次に切り札をセレクト



いざ、出撃!!

ゾロゾロ...



目的地を決め(A)ボタン



## 2戦う

敵の城だけじゃなく、移動中に敵と遭遇した時も戦闘になる。1つ1つの戦闘を着実にクリアしていこう。

### ●通常戦闘

通常戦闘(→18)はAボタン連打のタイミングがカギ。敵よりHPが低くても、勝てちゃう場合もあるんだから。



### ●コマンドウィンドウを開いての戦闘

ここでは、コマンドウィンドウを開いての戦闘(→18)を、それぞれの項目ごとにシミュレートしてみよう。

#### 【たまごをつかう】

「たまごをつかう」でAボタンを押すと、どこからともなく祈禱師がやってきて、エッグモンスターを召喚してくれる。



ちなみに、エッグモンスターは、使うたびにレベルが下がるから要注意。しかも、最後はHPが1のエッグマンしか出てこなくなっちゃう。その前に回復ね(→22)。

#### 【きりふだ】

「きりふだ」でAボタンを押すと、手持ちの切札コマンドに。ここで使いたい切札を選んでAボタン。ただし、自国の城では使えないぞ。



## 【たいきやく】

「たいきやく」で①ボタンを押すと、戦闘から逃げ出すことができる（自国の城以外）。ただし、HPは半減しちゃうよ。

## 【こうげき】【もうこうげき】

敵がエッグモンスターを召喚した時に出るコマンド。「こうげき」は1人ずつ、「もうこうげき」は将軍、兵士が一丸となって敵を攻撃するよ。



## 【おくのて】

自国の城の戦闘で、たまごが使えない時に出るコマンド。3つのうち1つをセレクトできるぞ。ただしキャンセルは効かないからご用心…。



## LESSON 4



つき たいせつ  
月1コマンドは大切に…

つき どおわ  
月1コマンドは、1度終りにしてしまおうと、次の月まで出てこないのですじゃ。なにしろ、商人からの切札の購入や兵士の補充、たまごの使用回数の回復などは月1コマンドでしかできませんからの。かくにん おた  
確認を怠ってはいけませんぞ。

# 全土を征服する

てきこく しろ せいふく しろ はい  
 敵国の城をすべて征服すると、やっとポスの城へと入れる  
 ようになるぞ。たい せい しょうぐん そうどういん  
 対ポス戦は、将軍を総動員しよう。たとえ  
 ま 負けてもポスに与えたダメージはそのまま生きてるからね。



ぜん と せいふく しろ  
 全土を征服すると、ポスの城が…



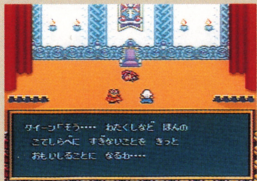
ポスとは全将軍一致団結して戦おう!

## LESSON 5

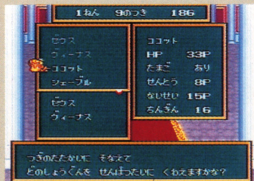


はなし  
 話はまだまだつづく…

だい わ お だい わ だい わ  
 第1話が終わると第2話、第3話と、  
 はなし ぞくぞく つづ  
 話は続々と続いていきますぞ。あつと  
 言わせる せんかい いき  
 展開、息もつかせぬギャグ  
 など、お楽しみは満載ですじゃ。



タイツ「もう… おたくしなど ぼんの  
 こてしらべに すぎぬことを きっと  
 おもひしることに なるわ…」



# 攻略の1 ポイント



切り札は有効に  
お使いなされ!

全員が一枚となって攻撃する切り札は、兵士数が減る前に使った方がお得です。また、対エッグモンスター向きか、対将軍向きか、切り札の見極めも重要です。

敵のたまごの使用を  
防止するには…?

たまごを持っている敵は、追いつめてはなりません。切り札などで一気に倒し、たまごを使うスキを与えぬことです。先に使われてしまうケースもあります。ただ、高価な切り札は持っていない方がいいかもしれませぬ。

とにかく  
無理をしないことです!

危なくなっても無理をすると、命取りになります。そんな時はひとまず退却して、パワーを補給されるのがよろしいかと…。人間、引き際も肝心です。



# しょうかい キャラクター紹介

おも とうじょうじんぶつ しょうかい  
主な登場人物の紹介ですじゃ。  
わたくしめの紹介もありますので、  
ぜひ、ご覧らんになってくだされ。

## ゆかい 愉快なキャラクターたち

このゲームに登場とうじょうするのは、とってもオチャメでユニークな、一風変わったキャラクターばかり…。ここでは、そのなかなかでも、物語ものがたりの中心ちゅうしんとなる人ひとたちにスポットをあててみよう。

たまご はんじゆく  
卵はやっぱり半熟がイチバン!

【半熟ヒーロー】 アルマムーン国こくの若わかき指導しどう者しゃ。また、この物語ものがたりの主人しゅじん公こうでもある。かつては全土ぜんどを統一とういつした勇者ゆうしやのはずが、今いまでは顔かおも心こころも緩ゆるみつばなし…。毎日遊まいにちあそびほうけてばかりいるのだが、どこか憎にくめない、我われらがヒーローだ。

おんれい 年齢 ?  
せいざ 星座 ?  
けつえきがた 血液型 ?  
す た たまごよりり 好きな食べもの 卵料理全般



# キャラクター紹介

わたしめは若さまの  
おもり役ですじゃ

## 【大臣】

かつては剣術にも秀でた勇士だったとか…。現在は頼りない主人公の教育に手を焼いている。

年齢 62才  
星座 やぎ座  
血液型 O型  
好きな食べもの しらす干し  
紀州の梅干し



将軍なのに  
その他 大勢  
トホホ…

どーせオレたちや  
名もない戦士や…。



## 【兵士】

戦闘中、将軍を捨て身で援護するがその存在はアイテム同然…。

兵士より1ランク上。中には「たまご」が使える将軍もいる。



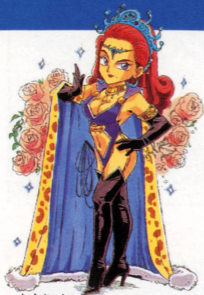
## 【将軍】

エッグモンスターよ、目覚めよ……!!

## 【祈禱師】

戦闘中、どこからともなく駆けつけて、「たまご割り」の儀式をとり行ってくれる。





かんじゆく  
【完熟クイーン】

ぜっせい びじょ  
絶世の美女だが、その性格  
は冷酷で高慢。敗北、挫折、  
くなん しつれん  
苦難、失恋などは一切味わ  
ったことがない…らしい。

ねんれい さい  
年齢 19才  
せいざ ざ  
星座 さそり座  
けつえきがた がた  
血液型 B型  
す た したびらめ こうそうや  
好きな食べもの 舌平目の香草焼きり  
カール酒フランペ

かんじゆく  
完熟なるものよ、永遠なれ……

かんじゆく  
【完熟プリンス】

さいりやく びぼう  
財力とたくいまれな美貌…  
てん に ぶつ あた  
天に二物を与えられたおぼ  
つちやま。主人公にもスマ  
ートに戦いを挑んでくる。

ねんれい さい  
年齢 18才  
せいざ ざ  
星座 ふたご座  
けつえきがた がた  
血液型 A型  
す た かもにく  
好きな食べもの 鴨肉のオレンジ  
ソースがけ



LESSON 6



かんじゆく  
完熟なるものは、このほかにも…!

あんしん かんじゆく  
まだ安心めさるな！ 完熟なるものは  
ぞくぞく どうじょう  
これから続々と登場してきますのじゃ。  
ほなし すす  
それに話が進むにつれて、どんどん相  
て ごわ  
手は手強くなっていきますぞ!!



## エッグモンスター

しょうかい

### 紹介

せい たんじょう  
聖なるたまごから誕生する、  
エッグモンスターの紹介ですじゃ。

強つよくて頼たよれる  
モンスターたち

ローラーキラー ▶

きょ  
ブヨブヨしている巨  
じん おお  
人(?)。大きなロー  
ラーで敵をペチャン  
コにするぞ。



◀てつじん8ごう

とうさい  
ミサイル搭載のロボッ  
ト。扱い方あつかかたかんがを考えない  
と、自爆じばくしちゃうよ。



マシンナイト▶

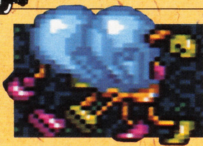
きょだい きかいにんげん ぜんさく  
巨大な機械人間。前作よりもグレ  
ートとうじょうになつての登場だぞ。



## エッグモンスターの種類しゅるい

エッグモンスターの種類しゅるいは、メチャクチャほうふ豊富。しかも、  
どいつもこいつも個性こせい的で楽しいエッグモンスターたちたのばかり。ここでは、初期しよきに登場とうじやうする特徴とくちやう的なモンスターの紹介しやうかいをしておこう（ほんの一部いちぶだけどね…）。

ちよつとオマヌケな  
モンスターたち



ライトきょうだい

2人で1つのモンスター。だけど、「なかまわれ」もしちゃう。



ウゴカザル

ガンコさるな猿。いくら命令めいれいしても、絶対ぜったいに動うごこうとしないんだ。



ベビーモス

赤ちゃんあかモンスター。攻撃こうげきされると、ぷいっ  
とむくれちゃうよ。



モーグリ

魚さかなが大好きだいすなモンスター。動うごくものは何なんでも魚さかなと思おしっちゃう。

オチャメでかわいい  
モンスターたち

ずるい  
モンスターたち

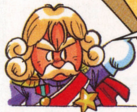


キャンドロー  
ろうそくのモンスター。  
かなしい話をして  
てきどうじょうさそ  
敵の同情を誘う。

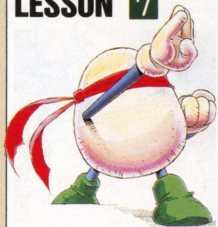


やよい  
びょうじやくおとめ  
病弱な乙女。でも、し  
おらしく差し出すキン  
ツバには下剤が…!?

このほかりにも、まだまだた〜く  
さんのエッグモンスターがおり  
ますぞ!



LESSON 7



エッグマン  
その生体にせまる

エッグマンのデータですじゃ。  
こやつ、わたしより年寄り…!!

ねんれい 年齢	まんさい 3万26才
せいざ 星座	からざ カラ座
けつときがた 血液型	あだむすきーがた アダムスキー型
すた 好きな食べもの	たいようこうせん 太陽光線



# きりふだしょうかい 切札紹介

たたか おお こうけん きりふだ  
戦いに大きく貢献してくれる切札の  
しょうかい  
紹介ですじゃ。  
つか みち おぼ  
使い道をしっかり覚えてくだされ。

## きりふだ ぜんぶ しゅるい 切札は全部で32種類

きりふだ しゅるい きりふだ  
切札は32種類もあるんだ。また、切札のネーミングはとっ  
なまえ こうか そうぞう たの  
てもユニーク。名前から効果を想像するのも楽しいぞ。

## きりふだ にゅうしゅほうほう 切札の入手方法

きりふだ きほんてき しょうにん  
切札は、基本的に商人か  
か  
ら買うことができる（→  
21）。また、稀に切札の屋  
たいで ちゅう  
台も出るぞ。ゲーム中、  
チャルメラの音おとがしたら  
やたい さが  
屋台を探してみよう。

## きりふだ こうか 切札にはこんな効果も

きりふだ つか てき こうげき  
切札を使って敵を攻撃す  
ると、ごくたまに敵がた  
まごをおとしちゃうこと  
があるんだ。ま、どの切  
札でも起こるってワケじ  
ゃないけどね。



たび しょうにん たず ぼあい  
旅の行商人が訪ねてくる場合も…



これはホントにラッキー!!

きり  
切

ふだ  
札

いち  
一

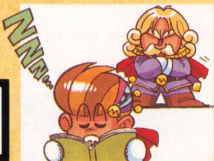
きり 切	ふだ 札	めい 名	とく 特	ちゆう 徴
イッテツーン			てき 敵	だいい いか めがけて、ちゃぶ台を怒りをこめてひっくりかえす
ダイチスイム			だいち およ 大地を泳ぎ、	てき ふ い 敵の不意をついてアタックする
ブラッキー			ふ こう 不幸の黒猫を呼び出し、	くろねこ よ だ 敵の上に16トン分銅を落とす
フットバース			アメフトの 防具を身にまとい、	ぼうく み てき 敵に体当たりをする
ダンスライン			おど てき 踊って敵を油断させ、	ゆ だん てき スキをみて攻撃する
グリーンボー			しょうぐん 将軍がボーリングの玉となって	たま ころ てき 転がり、敵を攻撃する
カルゲンジー			か れい 華麗なローラースケートで	てき 敵のハートにアタック
ピッグローラー			ぜんいん 全員ブタとなって、	でんぐり が え し 攻撃をする
ラピニアール			ピラニア軍団を	てき 敵めがけて解き放ち、
カンケリン			と ほな 攻撃させる	てき ころ 昔懐しいカンケリをし、敵に心のキズをおわせる
デッドガン			きょだい 巨大な大砲に	しょうぐん 自ら入り込み、
ノリウツール			てき 敵の将軍にのりうつり、	しょうぐん 自ら入り込み、
ブレイコウ			てき 敵、味方ともに	はたか になってぶつかり合う
クースカン			アルマムーンの	きいろ かぜ 黄色い風(?)を敵に浴びせる
ブンシーン			さゆう 左右に高速	こうそく ふつわーく フットワーク、2人分の攻撃をする
ゼンマイ			ぜんまい ゼンマイロボットを呼び出し、	よ だ か 代わりに戦ってもらう

らん  
覧ひょう  
表

!

きり ちり ねい 切 札 名	とく ちゆう 特 徴
バルムンク	おお けん よ だ でき き さ 大きな剣を呼び出し、敵をまっぴたつに切り裂く
ミックミー	こう さん み い たからばこ でき わた す 降参すると見せかけて、しかけ入りの宝箱を敵に渡す
ファイアーボイス	なぞ おとこ あらわ でき ほのお うたごえ あ 謎の男たちが現れ、敵に炎の歌声を浴びせたおす
グルミー	いぬ き でき ゆ だん こうげき 犬のぬいぐるみを着て敵を油断させ、攻撃する
ブラックホール	へい し す こ みかた へい し ブラックホールが兵士を吸い込む。しかし味方の兵士が…
シュプレボイス	ぜんいん おお こえ だ でき せん い 全員で大きな声を出して、敵の戦意をなくさせる
エンジェリン	てん し よ だ し みかた へい し とも 天使を呼び出し、死んだ味方の兵士を甦えらせる
ころぼぐんだん	ぐん だん とうじゆう いっしゅうけんめいたか コロボックル軍団登場。一生懸命戦うのだが…
バグストーム	あし なに お バグの嵐。何が起こるかわからない…
リューキーシ	たか でき あた 高くジャンプして、敵にダメージを与える
ドデカヘー	へい し きょだい か でき だい あた 兵士が巨大化して、敵に大ダメージを与える
マグネガキン	でき じしやく す うご ふう あた こうげき 敵を磁石で吸いつけて、動きを封じ、その間に攻撃する
キャトルミュー	でき こうげき キャッチクレーンで敵をつかみ攻撃する
ビッグウェイブ	はげ なみ こうげき でき き きざ 激しい波のごとく攻撃し、敵を切り刻む
ハリケーン	はげ あらし こうげき でき き きざ 激しい嵐のごとく攻撃し、敵を切り刻む
ファバード	たましい し ほのお でき や 魂を燃やし、炎となって敵を焼きつくす

# 攻略の2 ポイント



## ★ たまごは拾える場合が…!?

たまごを持っていない将軍が、たまごを持っている将軍を倒すと、たまごを拾える場合がありますのじゃ。しかもその確率は高いですぞ。ただし、拾ったたまごはイッパツエッグと申しましての、1回使うとそれでもうおしまい。つまり、アイテムのようなものですな。じゃが、ちゃんと頼りになるエッグモンスターが召喚できますぞ。

## ★ はん 熟値の上手なあげ方

将軍がエッグモンスターを倒すと、半熟値がよくあがりますぞ。まずは、エッグモンスター同士で戦い、トドメは将軍が…という方法がベストですじゃ。もちろん、エッグモンスターを召喚せずに戦っても勝てるならOKですがの。逆に申せば、逃げ出すと、半熟値は結構下がってしまいますのじゃ。とは言え、無理は禁物ですぞ。

SQUARESOFT



SUPER FAMICOM  
LICENSED BY NINTENDO

スーパーファミコン® は  
任天堂の商標です。

'93年もスクウェアから  
目が離せない!

# 聖剣伝説

せいけん でんせつ

# 2

'93年春発売予定  
(価格未定)

# SQUARESOFT

発 売 元

株式会社スクウェア

〒150 東京都渋谷区恵比寿1-13-6

PHONE 03-5488-1525

©スクウェア1992

FOR SALE and USE IN JAPAN ONLY  
本品の輸出、使用営業及び賃貸を禁じます。

スーパーファミコン®は任天堂の商標です。