

スーパーファミコン®



SUPER FAMICOM
LICENSED BY NINTENDO

クレヨンしんちゃん 2

だいまあう ざやくしめう
"大魔王の逆襲"

とりあつかいせつめいしょ
取扱説明書

SHVC-UE



©臼井儀人 / 双葉社・シンエイ・テレビ朝日
©BANDAI 1994 MADE IN JAPAN

**BAN
DAI**

ごあいさつ

このたびは、任天堂スーパーファミコン専用ソフト「クレヨンしんちゃん2 “大魔王の逆襲”」をお買い上げいただき誠にありがとうございました。ご使用前に取り扱い方、使用上の注意等、この「取扱説明書」をよくお読みいただき、正しい使用方法でご愛用ください。なお、この「取扱説明書」は大切に保管してください。



使用上のご注意

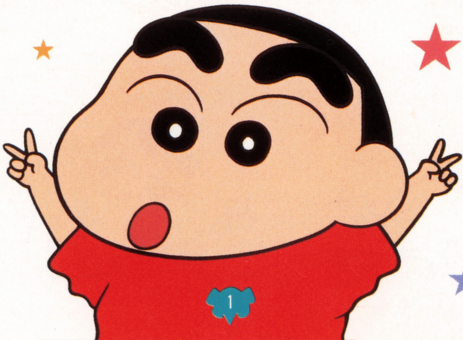
- 1) ご使用後はACアダプタをコンセントから必ず抜いておいてください。
- 2) テレビ画面からできるだけ離れてゲームしてください。
- 3) 長時間ゲームをする時は、健康のため、1時間ないし2時間ごとに10分～15分の小休止をしてください。
- 4) 精密機器ですので、極端な温度条件下での使用や、保管及び強いショックを避けてください。また、絶対に分解しないでください。
- 5) 端子部に手を触れたり、水にぬらすなど、汚さないようにしてください。故障の原因となります。
- 6) シンナー、ベンジン、アルコール等の揮発油でふかないでください。
- 7) カセットの着脱時には必ずスーパーファミコン本体の電源スイッチをお切りください。
- 8) このカセットはスーパーファミコン専用です。ファミリーコンピュータでは使用できません。
- 9) スーパーファミコンにプロジェクションテレビ(スクリーン投影方式のテレビ)を接続すると残像現象(画面ヤケ)が生ずるため接続しないでください。
- 10) ゲームを始めると、圧縮データを展開する黒い画面が、しばらく表示されず。故障等ではありません。

健康上の安全に関するご注意

疲れた状態や、連続して長時間にわたるプレイは、健康上好ましくありませんので避けてください。また、ごく稀に、強い光の刺激や、点滅を受けたり、テレビ画面等を見たりしている時に、一時的に筋肉のけいれんや、意識の喪失等の症状を経験する人がいます。こうした症状を経験した人は、テレビゲームをする前に必ず医師と相談してください。また、テレビゲームをしていて、このような症状が起きた場合には、ゲームを止め、医師の診察を受けてください。

もくじ

おはなし	2
登場キャラクターの紹介	3
ゲームの目的	4
ゲームの特長	5
ゲームの準備	6
おぶしょん	7
コントローラーの基本操作	8
画面説明	9
アイテムの紹介	10
アクションステージのいろいろなシカケ	12
ゲームオーバー	13
ミニゲーム	14
ステージボスの紹介	15



おはなし

「へんたいだ！へんたいだ！」

『あわてて、どうしたの、しんちゃん』

「おお、かあちゃん。へんたいだぞ！」

『へんたいじゃなくて、たいへんでしょ。それで、何がたいへんなの？』

「世界中がハイグレだらけになっちゃうぞ」

『えっ、それじゃ、また、あのハイグレ魔王が？』

「つまり、これこれしかじか……………」

『なるほど、あのハイグレ魔王がパワーアップして復活したということね』

「フムフム」

『でも何も知らないしんちゃんは、“コーワシストーン”をハイグレ魔王に奪われ、おまけにアクション仮面も捕まっちゃった』

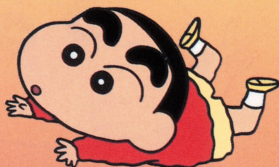
「ホ～ホ～」

『それで、しんちゃんは、奪われた7つの“コーワシストーン”を取り戻し、アクション仮面を助け出しに行く、というわけね』

「かあちゃん、オラ“これこれしかじか”しか言っていないのに、よくそこまでわかるな～」

『……………』

「じゃ、そゆことで、いってきま～す」





とうじょう しょうかい
登場キャラクターの紹介



しんちゃん

の はら さい か めん
野原しんのすけ、5才、アクション仮面
を たす だ たお ゆう
助け出し、ハイグレ魔王を倒すため勇
かん た あ げん き よう ち
敢に立ち上がる、おちゃめで元気な幼稚
えんじ
園児。



アクション仮面

せ かい へい わ まも ま おう
世界の平和を守るため、ハイグレ魔王た
ちと た たか せい ぎ み かた
戦う正義の味方。しんちゃんのア
の スー パー ヒー ロー。



きたかす か べ はか せ
北春日部博士

は つ め い ひ ん か めん たす
いろいろな発明品でアクション仮面を助
ける、ゆうしゅう か がく しゃ
優秀な科学者。しんちゃんにいろ
んな アド バイス を し て く れ る。



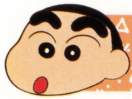
シロ

の はら け か いぬ ま おう たお
野原家の飼犬。ハイグレ魔王を倒すた
め、しんちゃんといっしょ た たか
と一緒に戦う。ミニゲー
ムでも だい かつ やく
大活躍する。



ハイグレ魔王

ひ と び と か し はい
人々をハイグレすがたに変えて支配し、
せ かい せい ふく あく ま おう
世界を征服しようとたくらむ悪の魔王。
アクション仮面と しん ちゃん に ふく し ゅ う
ため、じごく そこ
地獄の底からよみがえった。



もくてき ゲームの目的

このゲームは、各ステージのボスを倒して集めた「コーワシストーン」でアクション仮面を助け、宿敵！ハイグレ魔王を倒すアクションゲームです。



ステージはワールド1（4ステージ）とワールド2（3ステージ）、そして最終ワールド（1ステージ）の全8ステージ。

ワールド1・ワールド2内はどのステージからでもゲームを始められますが、3つ全部クリアし、「コーワシストーン」を集めなければ、次のワールドには進めません。

ワールド1・2をクリアし「コーワシストーン」を7つ集めるとゲームはクライマックス、いよいよハイグレ魔王と対決する最終ワールドに突入します。





とくちょう ゲームの特長

- 各ステージでの戦い方は、ステージの最初にあらわれる北春日部博士が、ステージの目的を説明してくれる。



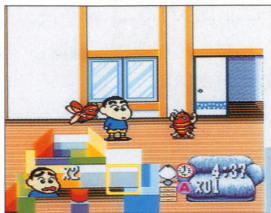
- 各ステージは横スクロールアクションやシューティングなど楽しさが満載。

- 敵キャラクターを倒すと、強力な必殺技が使えるアイテムや、ダメージを回復してくれるすてきなアイテムが手に入ることも…。

- アクションピースを10個集めると、かわいいシロのミニゲームができる。



- 画面は奥行きのある2段構成。つまり、あるポイントをくぐると、向こう側で戦ったり、こちら側で戦ったりすることができそ。





じゅん び ゲームの準備

スーパーファミコン本体に「クレヨンしんちゃん “大魔王の逆襲”」のROMカセットを正しくセットし、電源スイッチをONにするとオープニング画面があらわれ、続いてタイトル画面が現れます。

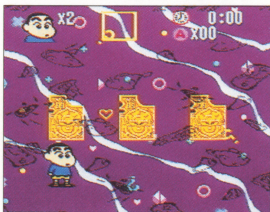
※ オープニング画面表示中にSTARTボタンを押すと、タイトル画面にスキップすることができます。



ステージ選択画面

タイトル画面表示中にSTARTボタンを押すと、オープニングデモに続き、ワールド1のステージ選択画面があらわれます。どのステージからゲームを始めなくても構いませんが、ワールド1のステージをすべてクリアしなければワールド2には進めません。カーソル(シロ)を動かしてステージを選択し、STARTボタンを押すと、ゲームスタートとなります。

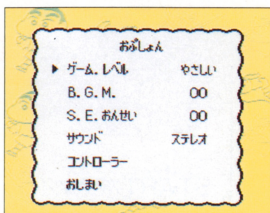
ワールド2スタート時には、しんちゃんを操作し選択してください。





おぶしよん

タイトル画面表示時に「おぶしよん」を選択すると、「オプション」画面があらわれます。ここでは、ゲーム中のB.G.M.(音楽)やSE(効果音)を聴いたり、ゲーム中の音楽をモノラルで聴くか、ステレオで聴くかなどの設定がおこなえます。また、コントローラーのボタン操作を4種類の中から選ぶことができます。設定が終わったら、カーソルを“おしまい”に合わせ、STARTボタンを押すと、タイトル画面にもどります。



※B.G.M.やSEは聴きたい番号を選んだ後、Aボタンを押すと聴くことができます。





コントローラーの基本操作

基本操作

Yボタン / 投げる・受ける・持つ
浮く（宇宙ステージでは攻撃後連打で浮くことができます）



STARTボタン / ゲームのスタート&一時停止
デモ画面をとばすことができる

Aボタン / アイテムの決定
ガシャポンを購入

Bボタン / ジャンプアタック
射つ（海底ステージでは、ボールを射つことができます）

+キー / キャラクターの移動
項目の選択
走りたい方向の+キーとYボタンでダッシュ

※おぶしょん画面の「コントローラー」で操作方法を変えることができます。



が めんせつめい
画面説明

のこ 残りのしんちゃんの数 かず

(しんちゃんひょうじようの表情はダメージの度ど合いをあらわします)

アイテムボックス

げんざい しょう 現在使用しているアイテム・必殺技 ひっさつわざ

タイム (制限時間の残り) せいげんじかん のこ



げんざい あつ 現在までに集めたアクションビーズの数 かず





しょうかい アイテムの紹介

アイテムは各ステージのザコキャラを倒すと手に入る場合があります。アイテムは取るとすぐにアイテムボックス内に表示され、アイテム決定ボタンで使うことができます。ただしダメージを受けたり、違うアイテムを取るとそのアイテムに入れ替わります。

べんり
便利アイテム／取ると便利なアイテムです。



しんちゃんマーク

のこ残りしんちゃんの数かすひとりが1人ふえます。



アクションドリンク

うけたダメージを1ダメージぶんかいふく分回復します。



アクションピース

10個集めるとステージ終了後楽しいミニゲームステージをすることができます。詳しくはP. 14のミニゲームの項をご覧ください。

また、ガシャポンのある場所アイテムを買うことができます。アイテムは持っているアクションピースの数だけ買えますが、持てるアイテムはひとつだけです。

こうげき 攻撃アイテム

これを取るとAボタンで必殺攻撃がおこなえます。攻撃アイテムはアイテムボックス内に表示され、1回だけ使えます。



フラダンス

ハワイアン風のB.G.M.に合わせてしんちゃんがフラダンスを踊ります。敵を倒すことができます。



ゾーさん

画面上の敵を倒すことができます。



コーモリ君

コウモリに変身し、無敵になります。敵に体あたり攻撃をすることができます。



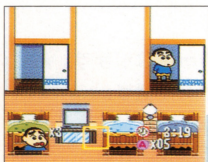
アクションステージの特別な移動の仕方



机の下などをくぐると



箱やワープマシンの上に乗って、
 +キーを押すと



ふすまは



こんな一方通行の場所は



部屋の奥へ行ける。



あつ、こんなところにワープしちゃった!



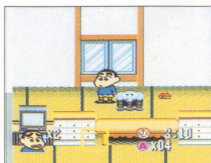
となりの部屋や1Fの階段に移動できます。



矢印の方向へしか進めない。



ジャンプ台は



部屋の手前や奥に移動できます。

※ステージ中には、特殊なアイテムがないとおれない場所など、この他にもいろいろな移動方法があります。



ゲームオーバー

制限時間内にステージクリアしなかったり、敵の攻撃で何回かダメージを受けると、しんちゃんは一人数減り、残りのしんちゃんの数か0になるとゲームオーバーです。



ゲームオーバーになると、“つづける” “おわる” を選択する画面があらわれます。“つづける” を選ぶとゲームオーバーとなったステージからゲームが始まります。“おわる” を選ぶと画面はオープニング画面に戻ります。





ミニゲーム

アクションピースを10個集めると、残りしんちゃん数を増やすことのできるミニゲーム『シロ、エサだよ』ができます。ミニゲームは、シロを上手に操作して、しんちゃんが左右に投げる骨をなるべく多く取るゲームです。制限時間は1分間です。しんちゃんは骨以外に魚の骨やしんちゃんマークを投げる可能性があります。

画面説明

残りのしんちゃんの数

取ったドッグフードの数



操作方法

←キー：左右の移動

Bボタン：ジャンプ（アイテムを取ります）

ゲーム中にSELECTボタンを押すとゲームは終わります。

アイテム



骨

5つ取ると残りのしんちゃんの数が増えます。



しんちゃんマーク

1つ取ると残りのしんちゃんの数が増えます。



魚の骨

これを取るとしばらく動けなくなってしまう。



しょうかい ステージボスの紹介

ステージ1: しんちゃんの家いえ

ステージボス =

ゴキブリまさお君くん

てき こうげき 敵の攻撃 / かべ はしら はし まわ 壁や柱を走り回り、
きら しんちゃんの嫌いな
な ピーマンを投げ
たいあた たり体当たりしてき
ます。



ステージ2: 公園こうえん

ステージボス =

怪人ブランジャーかいじん

てき こうげき 敵の攻撃 / な ブラブーメランと
ブラハンマーを投
げてきます。



ステージ3: 幼稚園ようちえん

ステージボス = 風間ロボかざま

てき こうげき 敵の攻撃 / れんしゃ 連射パンチやスー
パージャンプ、ピッ
グアタックなどで
こうげき ひっさつわざ こく 攻撃。必殺技は黒
ばんけ 板消しロケット。



ステージ4: 宙空間

ステージボス =
2匹のパンチラス

敵の攻撃 / 赤パンチラスは、
子パンチラスを口
から出し、緑パン
チラスはシャボン
玉を吐き出します。



ステージ5: 宇宙空間

ステージボス =
鈴虫ポーちゃん

敵の攻撃 / リンリン音を鳴ら
しながら、泣き声
ブロックで攻撃し
てきます。



ステージ6: しんちゃんの家

ステージボス =
魔女っ子ネネちゃん

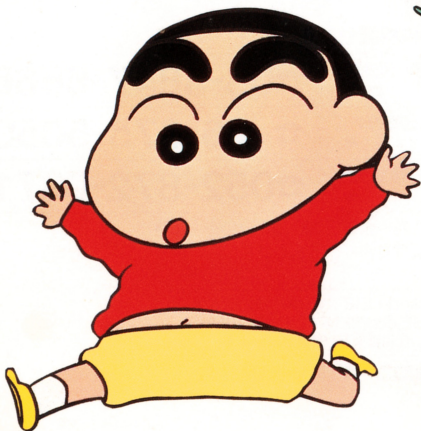
敵の攻撃 / 魔法のステッキか
ら出す二せしんちゃ
んで攻撃してきま
す。



ステージ7: かいてい海底

ステージボス = かざま風間ロボ2

てき敵の攻撃 / こうげきカメハンマーや ひかり光
だま玉で攻撃してきま
たいあたす。体当りにも注
い意!!



バンダイゲームステーション

ゲームについてのご質問は、**03-5828-3333**

[受付時間/月～金曜日(除く祝日) 10～16時]にお問い合わせください。

- 電話番号はよく確かめて、おまちがえないようにしてください。
- 受付時間外の電話は、おさげください。
- 東京23区以外の方は、市外局番(03)をお忘れのないようにしてください。

おことわり

商品の企画、生産には万全の注意をはらっておりますが、ゲーム内容が非常に複雑なために、プログラム上、予期できない不都合が見られる場合が考えられます。万一、誤動作等を起こすような場合がございます。弊社までご一報ください。

お父さま、お母さま方へ(必ずお読みください)

このたびは、バンダイ製品をお買い上げいただき、まことにありがとうございます。品質管理には万全を期しておりますが、万一お気づきの点がございましたら、お客様相談センターまでお問い合わせください。なお、お問い合わせの際は、住所・氏名(保護者)・電話番号と、お子様のお名前・お年も必ずお知らせください。

バンダイお客様相談センター

(関東)東京都台東区駒形2-5-5
☎111-81

☎03-3847-6666

(関西)大阪市北区豊崎4-12-3
☎531

☎06-375-5050

(中部)名古屋市昭和区御器所
3-2-5 ☎466

☎052-872-0371

- 電話受付時間 月～金曜日(除く祝日)10時～16時
- 電話番号はよく確かめて、おまちがえないようにしてください。

FOR SALE and USE IN JAPAN ONLY.
BUSINESS USE and RENTAL PROHIBITED.
本品の輸出、使用営業及び賃貸を禁じます。

スーパーファミコン® は任天堂の商標です。

発売元 **株式会社バンダイ**

マルチメディア事業部

東京都台東区駒形2-5-4 〒111-81