

スーパーファミコン®



SUPER FAMICOM
LICENSED BY NINTENDO

クレヨンしんちゃん 2

だいまおう ざやくしめう
"大魔王の逆襲"

とりあつかいせつめいしよ
取扱説明書

SHVC-UE



©臼井儀人 / 双葉社・シンエイ・テレビ朝日
©BANDAI 1994 MADE IN JAPAN

**BAN
DAI**

ごあいさつ

このたびは、任天堂スーパーファミコン専用ソフト「クレヨンしんちゃん2 “大魔王の逆襲”」をお買い上げいただき誠にありがとうございました。ご使用前に取り扱い方、使用上の注意等、この「取扱説明書」をよくお読みいただき、正しい使用方法でご愛用ください。なお、この「取扱説明書」は大切に保管してください。



使用上のご注意

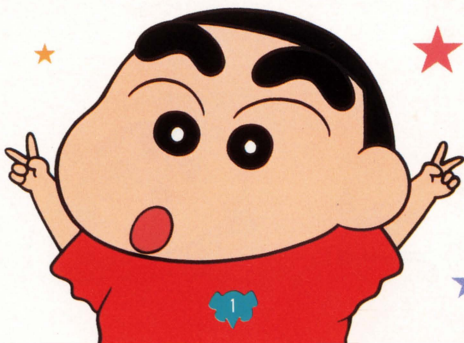
- 1) ご使用後はACアダプタをコンセントから必ず抜いておいてください。
- 2) テレビ画面からできるだけ離れてゲームしてください。
- 3) 長時間ゲームをする時は、健康のため、1時間ないし2時間ごとに10分～15分の小休止をしてください。
- 4) 精密機器ですので、極端な温度条件下での使用や、保管及び強いショックを避けてください。また、絶対に分解しないでください。
- 5) 端子部に手を触れたり、水にぬらすなど、汚さないようにしてください。故障の原因となります。
- 6) シンナー、ベンジン、アルコール等の揮発油でふかないでください。
- 7) カセットの着脱時には必ずスーパーファミコン本体の電源スイッチをお切りください。
- 8) このカセットはスーパーファミコン専用です。ファミリーコンピュータでは使用できません。
- 9) スーパーファミコンにプロジェクションテレビ(スクリーン投影方式のテレビ)を接続すると残像現象(画面ヤケ)が生ずるため接続しないでください。
- 10) ゲームを始めると、圧縮データを展開する黒い画面が、しばらく表示されません。故障等ではありません。

健康上の安全に関するご注意

疲れた状態や、連続して長時間にわたるプレイは、健康上好ましくありませんので避けてください。また、ごく稀に、強い光の刺激や、点滅を受けたり、テレビ画面等を見たりしている時に、一時的に筋肉のけいれんや、意識の喪失等の症状を経験する人がいます。こうした症状を経験した人は、テレビゲームをする前に必ず医師と相談してください。また、テレビゲームをしていて、このような症状が起きた場合には、ゲームを止め、医師の診察を受けてください。

もくじ

おはなし	2
登場キャラクターの紹介	3
ゲームの目的	4
ゲームの特長	5
ゲームの準備	6
おぶしょん	7
コントローラーの基本操作	8
画面説明	9
アイテムの紹介	10
アクションステージのいろいろなシカケ	12
ゲームオーバー	13
ミニゲーム	14
ステージボスの紹介	15



おはなし

「へんたいだ！へんたいだ！」

『あわてて、どうしたの、しんちゃん』

「おお、かあちゃん。へんたいだぞ！」

『へんたいじゃなくて、たいへんでしょ。それで、何
がたいへんなの？』

「世界中がハイグレだらけになっちゃうゾ」

『えっ、それじゃ、また、あのハイグレ魔王が？』

「つまり、これこれしかじか……………」

『なるほど、あのハイグレ魔王がパワーアップして復
活したということね』

「フムフム」

『でも何も知らないしんちゃんは、“コーワストーン”
をハイグレ魔王に奪われ、おまけにアクション仮面も
捕まっちゃった』

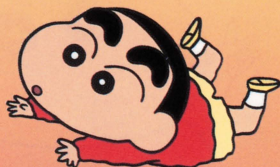
「ホ～ホ～」

『それで、しんちゃんは、奪われた7つの“コーワ
ストーン”を取り戻し、アクション仮面を助け出しに
行く、というわけね』

「かあちゃん、オラ“これこれしかじか”しか言っ
てないのに、よくそこまでわかるな～」

『……………』

「じゃ、そゆことで、行ってきま～す」





とうじょう **登場キャラクターの紹介** しょうかい



しんちゃん

の はら さい か めん
野原しんのすけ、5才、アクション仮面
を たす だ たお ゆう
助け出し、ハイグレ魔王を倒すため勇
かん た あ げん き よう ち
敢に立ち上がる、おちゃめで元気な幼稚
えんじ
園児。



アクション仮面

せ かい へい わ まも ま おう
世界の平和を守るため、ハイグレ魔王た
ちと たたか せい ぎ み か た
戦う正義の味方。しんちゃんのア
あご
のスーパーヒーロー。



きたかす か べ はか せ
北春日部博士

は つ め い ひ ん か めん たす
いろいろな発明品でアクション仮面を助
ける、ゆうしゅう か がく しゃ
優秀な科学者。しんちゃんにいろ
んな アドバイス を し て く れ る 。



シロ

の はら け か いぬ ま おう たお
野原家の飼犬。ハイグレ魔王を倒すた
め、しんちゃんといっしょ たたか
と一緒に戦う。ミニゲー
ムでも だいかつやく
大活躍する。



ま おう
ハイグレ魔王

ひ と び と か し はい
人々をハイグレすがたに変えて支配し、
せ かい せい ふく あく ま おう
世界を征服しようとたくらむ悪の魔王。
アクション仮面と しんちゃんに ふくしゅう
復讐する
ために、じごく そこ
地獄の底からよみがえった。



ゲームの目的 もくてき

このゲームは、各ステージのボスを倒して集めた「コーワシストーン」でアクション仮面を助け、宿敵！ハイグレ魔王を倒すアクションゲームです。



ステージはワールド1（4ステージ）とワールド2（3ステージ）、そして最終ワールド（1ステージ）の全8ステージ。

ワールド1・ワールド2内はどのステージからでもゲームを始められますが、3つ全部クリアし、「コーワシストーン」を集めなければ、次のワールドには進めません。

ワールド1・2をクリアし「コーワシストーン」を7つ集めるとゲームはクライマックス、いよいよハイグレ魔王と対決する最終ワールドに突入します。





とくちよう ゲームの特長

- 各ステージでの戦い方は、ステージの最初にあらわれる北春日部博士が、ステージの目的を説明してくれる。



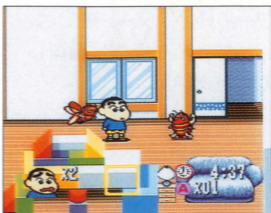
- 各ステージは横スクロールアクションやシューティングなど楽しさが満載。

- 敵キャラクターを倒すと、強力な必殺技が使えるアイテムや、ダメージを回復してくれるすてきなアイテムが手に入ることも…。

- アクションビーズを10個集めると、かわいいシロのミニゲームができる。



- 画面は奥行きのある2段構成。つまり、あるポイントをくぐると、向こう側で戦ったり、こちら側で戦ったりすることができそ。





じゅんび ゲームの準備

スーパーファミコン本体に「クレヨンしんちゃん“大魔王の逆襲”」のROMカセットを正しくセットし、電源スイッチをONにするとオープニング画面があらわれ、続いてタイトル画面が現れます。

※ オープニング画面表示中にSTARTボタンを押すと、タイトル画面にスキップすることができます。



ステージ選択画面

タイトル画面表示中にSTARTボタンを押すと、オープニングデモに続き、ワールド1のステージ選択画面があらわれます。どのステージからゲームを始めなくても構いませんが、ワールド1のステージをすべてクリアしなければワールド2には進めません。カーソル(シロ)を動かしてステージを選択し、STARTボタンを押すと、ゲームスタートとなります。

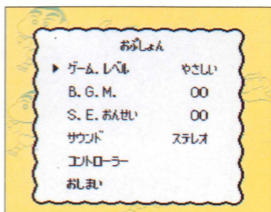
ワールド2スタート時には、しんちゃんを操作し選択してください。





おぶしよん

タイトル画面表示時に「おぶしよん」を選択すると、「オプション」画面があらわれます。ここでは、ゲーム中のB.G.M.(音楽)やSE(効果音)を聴いたり、ゲーム中の音楽をモノラルで聴くか、ステレオで聴くかなどの設定がおこなえます。また、コントローラーのボタン操作を4種類の中から選ぶことができます。設定が終わったら、カーソルを“おしまい”に合わせ、STARTボタンを押すと、タイトル画面にもどります。



※B.G.M.やSEは聴きたい番号を選んだ後、Aボタンを押すと聴くことができます。





コントローラーの基本操作

きほんそうさ

Yボタン / 投げる・受ける・持つ
 浮く（宇宙ステージでは攻
 撃後連打で浮くことができ
 ます）



スタート
 STARTボタン /
 ゲームのスタート&一時停止
 デモ画面をとばすことができ
 る

Aボタン /
 アイテムの決定
 ガシャポンを購入

Bボタン / ジャンプアタック
 射つ（海底ステージでは、ボール
 を射つことができます）

+キー / キャラクターの移動
 項目の選択
 走りたい方向の+キーとYボタンでダッシュ

※おぶしょん画面の「コントローラー」で操作方法を変える
 ことができます。



がめんせつめい 画面説明

^{のこ}残りのしんちゃんの数 ^{かず}

(しんちゃん^{ひょうじょう}の表情はダメージ^{どあ}の度合いをあらわします)

アイテムボックス

^{げんざい}現在使用しているアイテム・^{ひつきつわざ}必殺技

タイム (制限時間の残り)



^{げんざい}現在までに集めたアクションビーズの数 ^{かず}





しょうかい アイテムの紹介

アイテムは各ステージのザコキャラを倒すと手に入る場合があります。アイテムは取るとすぐにアイテムボックス内に表示され、アイテム決定ボタンで使うことができます。ただしダメージを受けたり、違うアイテムを取るとそのアイテムに入れ替わります。

べんり
便利アイテム／取ると便利なアイテムです。



しんちゃんマーク

残りしんちゃんの数が増えます。



アクションドリンク

受けたダメージを1ダメージ分回復します。



アクションピース

10個集めるとステージ終了後楽しいミニゲームステージをすることができます。詳しくはP. 14のミニゲームの項をご覧ください。

また、ガシャポンのある場所でアイテムを買うことができます。アイテムは持っているアクションピースの数だけ買えますが、持てるアイテムはひとつだけです。

こうげき 攻撃アイテム

これを取るとAボタンで必殺攻撃がおこなえます。攻撃アイテムはアイテムボックス内に表示され、1回だけ使えます。



フラダンス

ハワイアン風のB.G.M.に合わせてしんちゃんがフラダンスを踊ります。敵を倒すことができます。



ゾーさん

画面中の敵を倒すことができます。



コーモリくん

コウモリに変身し、無敵になります。敵に体あたり攻撃をすることができます。



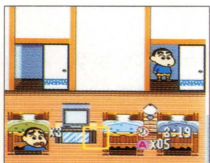
アクションステージの特別な移動の仕方



机の下などをくぐると



箱やワープマシンの上に乗って、
 +キーを押すと



ふすまは



こんな一方通行の場所は



部屋の奥へ行ける。



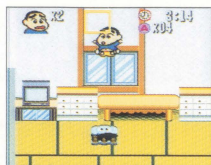
あつ、こんなところにワープしちゃった!



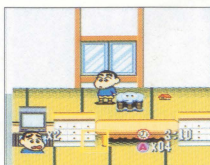
となりの部屋や1Fの階段に移動できます。



矢印の方向へしか進めない。



ジャンプ台は



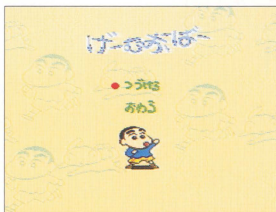
部屋の手前や奥に移動できます。

※ステージ中には、特殊なアイテムがないと通れない場所など、この他にもいろいろな移動方法があります。



ゲームオーバー

制限時間内にステージクリアしなかったり、敵の攻撃で何回かダメージを受けると、しんちゃんは一人数減り、残りのしんちゃんの数かすの数が0になるとゲームオーバーです。



ゲームオーバーになると、“つづける” “おわる” を選択する画面があらわれます。“つづける” を選ぶとゲームオーバーとなったステージからゲームが始まります。“おわる” を選ぶと画面はオープニング画面に戻ります。





ミニゲーム

アクションピースを10個集めると、残りしんちゃん数を増やすことのできるミニゲーム『シロ、エサだよ』ができます。ミニゲームは、シロを上手に操作して、しんちゃんが左右に投げる骨をなるべく多く取るゲームです。制限時間は1分間です。しんちゃんは骨以外に魚の骨やしんちゃんマークを投げる可能性があります。

画面説明

残りのしんちゃんの数

取ったドッグフードの数



操作方法

キー：左右の移動

Bボタン：ジャンプ（アイテムを取ります）

ゲーム中にSELECTボタンを押すとゲームは終わります。

アイテム



骨

5つ取ると残りのしんちゃんの数が増えます。



しんちゃんマーク

1つ取ると残りのしんちゃんの数が増えます。



魚の骨

これを取るとしばらく動けなくなってしまう。



しょうかい ステージボスの紹介

ステージ1: しんちゃんの家いえ

ステージボス =

ゴキブリまさお君くん

てき こうげき 敵の攻撃 / かべ はしら はし まわ
壁や柱を走り回り、
しんちゃんきんの嫌いな
ピーマンなを投げ
たりたいあた体当たりしてき
ます。



ステージ2: 公園こうえん

ステージボス =

怪人ブランジャーかいじん

てき こうげき 敵の攻撃 / プラブーメランなと
ブラハンマーを投
げてきます。



ステージ3: 幼稚園ようちえん

ステージボス = 風間ロボかざま

てき こうげき 敵の攻撃 / れんしゃ
連射パンチやスー
パージャンプ、ピッ
グアタックなどで
こうげき ひっさつわざ こく
攻撃。必殺技は黒
ばんけ
板消しロケット。



ステージ4: 宙空間 あくうかん

ステージボス = ひき
2匹のパンチラス

敵の攻撃 / あか赤パンチラスは、こ子パンチラスを口から出し、だ緑パンチラスはシャボン玉みどりを吐き出します。



ステージ5: 宇宙空間 うちゅうくうかん

ステージボス = すずむし
鈴虫ポーちゃん

敵の攻撃 / おとリンリン音を鳴らしながら、な泣き声なごえブロックで攻撃してきます。



ステージ6: しんちゃんの家 いえ

ステージボス = まじよ
魔女っ子ネネちゃん

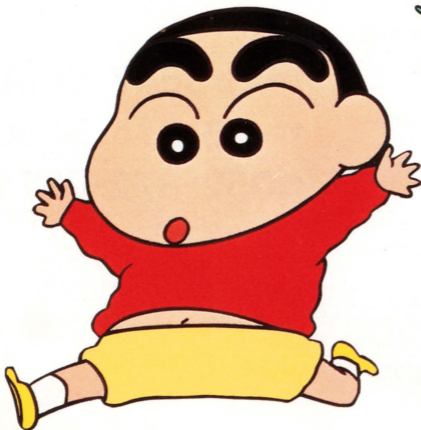
敵の攻撃 / まほう魔法のステッキから出す二せしんちゃんだで攻撃してきます。



ステージ7: かいてい海底

ステージボス = かざま風間ロボ2

でき敵の攻撃 / こうげきカメラマンや ひかり光
だま玉で攻撃してきま
たいあたす。体当りにも注
い意!!



バンダイゲームステーション

ゲームについてのご質問は、**03-5828-3333**

[受付時間/月～金曜日(除く祝日) 10～16時]にお問い合わせください。

- 電話番号はよく確かめて、おまちがえないようにしてください。
- 受付時間外の電話は、おさげください。
- 東京23区以外の方は、市外局番(03)をお忘れのないようにしてください。

おことわり

商品の企画、生産には万全の注意をはらっておりますが、ゲーム内容が非常に複雑なために、プログラム上、予期できない不都合が見られる場合が考えられます。万一、誤動作等を起こすような場合がございます。弊社までご一報ください。

お父さま、お母さま方へ(必ずお読みください)

このたびは、バンダイ製品をお買い上げいただき、まことにありがとうございます。品質管理には万全を期しておりますが、万一お気付きの点がございましたら、お客様相談センターまでお問い合わせください。なお、お問い合わせの際は、住所・氏名(保護者)・電話番号と、お子様のお名前・お年も必ずお知らせください。

バンダイお客様相談センター

(関東)東京都台東区駒形2-5-5 ☎111-81 ☎03-3847-6666

(関西)大阪市北区豊崎4-12-3 ☎531 ☎06-375-5050

(中部)名古屋市昭和区御器所3-2-5 ☎466 ☎052-872-0371

- 電話受付時間 月～金曜日(除く祝日)10時～16時
- 電話番号はよく確かめて、おまちがえないようにしてください。

FOR SALE and USE IN JAPAN ONLY.
BUSINESS USE and RENTAL PROHIBITED.
本品の輸出、使用営業及び賃貸を禁じます。

スーパーファミコン® は任天堂の商標です。

発売元 **株式会社バンダイ**
マルチメディア事業部
東京都台東区駒形2-5-4 〒111-81