

スーパーファミコン®

SHVC-A2LJ-JPN



SUPER FAMICOM™
LICENSED BY NINTENDO



取扱
説明書

バウンティ・ソード

BOUNTY SWORD



PIONEER

©1995 PIONEER LDC, INC. HEAD QUARTERS

バウンティ・ソード BOUNTY SWORD

この度は当社のスーパーファミコン用ゲーム「バウンティ・ソード」(SHVC-A2LJ-JPN)をお買い上げくださいます。ゲームを始める前にこの取扱説明書をお読みいただき、正しい使い方でご愛用くださいますようお願いいたします。なおこの取扱説明書は再発行いたしませんので、大切に保管しておいてください。

警告

つか しょうたい れんぞく ちようじかん しょう けんこうじょうこの
疲れた状態や、連続して長時間にわたるご使用は、健康上好ま
しくありませんので避けてください。ごくまれに、強い光の刺激
や、点滅を受けたり、テレビ画面等を見たりしている時に、一時
てき きんにく いしき そうしつとう しょうじょう けいけん ひと
的に筋肉のけいれんや意識の喪失等の症状を経験する人がいま
す。こうした症状を経験した人は、ゲームをする前に必ず医師と
そうたん
相談してください。また、ゲームをしていて、このような症状が
おきた場合には、ゲームをやめ、医師の診察を受けてください。

ゲームをしていて、手や腕に疲労、不快や痛みを感じた時は、
ちゆうし
ゲームを中止してください。その後も痛みや不快感が続いている
ばあい いし けんさつ う
場合は、医師の診察を受けてください。それを怠った場合、長期
しょうがい ひ お かとうせい ほかに よういん
にわたる障害を引き起こす可能性があります。他の要因により、
て うで いちぶ しょうがい みと つか ばあい
手や腕の一部に傷害が認められたり、疲れている場合には、ゲー
ムをすることによって、悪化する可能性があります。そのような
ばあい まえ いし そうたん
場合は、ゲームをする前に医師に相談してください。

CONTENTS

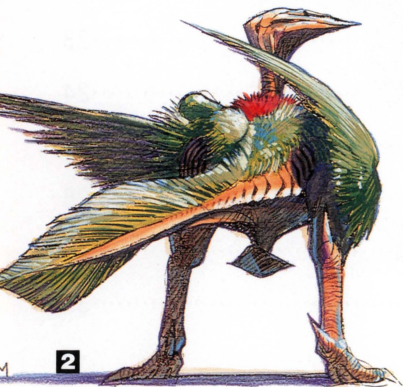
はじめに	2
ゲームの流れ	3
ストーリー	4
ワールドマップ	6
コントローラーの使い方	8
ゲームスタート	10
主人公の設定	12
キャラクター紹介	14
コマンド解説	16
ステータス画面の説明	20
各モードについて	22
ランドサイトマップ	23
職業・決意	24
魔法・技リスト	26
アイテムリスト	28
黄道十二神の指輪	30
実戦レポート	32

はじめに

ここには「戦場の緊迫感」がある!

「バウンティ・ソード」は、 アクティブライアルタイムS-RPG

「バウンティ・ソード」は、シミュレーションRPGに分類されるゲームです。このジャンルのゲームは、複数のユニット(コマ)がフィールド上で戦い合うというものです。これらのゲームには、今までターン(順番)やヘックス(マス目)といったわずらわしい概念が存在していました。このゲームには、これらのわずらわしさが存在しません。ユニットの細かい行動はAIに任せ、リアルタイムでキャラクターが自由に動き回るシステムを採用しました。これによってプレイヤーは大局的な作戦指示に専念でき戦闘の醍醐味をタップリと味わえるようになったのです。もちろん細かい動きも、プレイヤーが指示すれば可能です。複雑な操作もありません。「バウンティ・ソード」は“初心者でも楽しめるシミュレーションRPG”なのです。



ゲームの流れ

ゲームを進めるには、装備を整えて戦闘をし、マップを開放するという行為を繰り返していきます。もちろんその間には、強敵の出現や心強い仲間の登場など、さまざまなドラマがプレイヤーを待ちうけているのです。このゲームにはいくつかのモードがあります。これらのモードをうまく使いながら、仲間を増やし、他国を開放し連邦を倒してください。



キャンプモード



全体マップモード



バトルモード

タウンモード



クエストモード

次の
シナリオへ

STORY

神暦4095年。エウロペア大陸の一時の平穏は、はるか南からの侵略により、無惨に打ち砕かれた。オールドバ……。エウロペア大陸の最南端に位置する、この古き国は、神祖連邦を名乗り、強大な古代兵器をもって、北方に侵略の手を伸ばし始めた。すでに12の国々が神祖連邦に併合され、7つの国がこの地上から消滅。オールドバのエウロペア大陸完全制圧は、いまや目前にまで迫っていた……。

残るはラインメタル王国のみ。そう、この物語の主人公バウンティハンター“ソード”の故郷である。

過去の忌まわしい事件以来、すっかり生きる目的を見失い、罵声を浴びながら、その日暮らしの賞金稼ぎ稼業を続けていたソード。しかし、ある日、連邦軍に追われている1人の少女を救ったことから、自らの意志とは関係なく、大いなる戦いの運命へと巻きこまれてしまうのだった！





ラインメタル
王国全図

このゲームの主な舞台は、島国と2つの大陸です。スタート地点はラインメタル王国ですが、やがて戦乱の炎は2大陸全土へと拡大していきます。ソードたちは、南エウロペア大陸の南にある神祖連邦オールドバを目指して進んでいきます。

M A P



コントローラーの使い方

このゲームでは基本的にコントローラーのすべてのボタンを使います。ゲームを正しく操作できるよう、各ボタンの使い方をしっかりと頭に入れておいてください。なお、これらのボタンの機能は、プレイヤーの好みに応じて変更できます。

L ボタン

キャラクター単位のカーソル移動。R ボタンとは逆にまわります（戦闘時）。マップの移動（全体マップモード時）。

十字ボタン

カーソルの移動。主人公ソードの移動（クエストモード時）。

セレクトボタン

ランドサイトマップの開閉（戦闘時）。アイテムや魔法に合わせて押すと、ヘルプメッセージ表示。

スタートボタン

時間進行の再開。戦闘中、ウィンドウオープンの状態から、すぐに戦闘時間を再開します。

※ L、R、セレクト、スタートボタンを同時に押すとリセットできます。
R ボタンを押し続けて電源投入すると、ファイル操作モードへスキップします。

R ボタン

キャラクター単位のカーソル移動。L ボタンとは逆にまわります(戦闘時)。マップの移動(全体マップモード時)。

X ボタン

移動命令のクイック指示(戦闘時)。ワンボタンで、各キャラクターへの移動指示が送れます。

A ボタン

ウィンドウを開いたり、コマンドを決定します。ポーズをかけカーソル移動状態にします(戦闘時)。

Y ボタン

地形確認・戦闘時のカーソル移動高速化。2倍のスピードで状況確認できます。

B ボタン

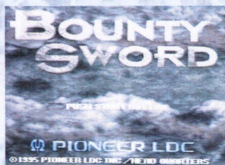
コマンドをキャンセルします。また、ウィンドウ指示を1つずつ戻します。一括で戻したい時はスタートボタンを使用すると便利です(戦闘時)。

ゲームスタート

本体にカセットを差しこみ、電源スイッチを入れてください。パイオニアLDCのマーク画面に続き、しばらくすると「バウンティ・ソード」のデモンストレーションが始まります。続いてスタートボタンを押すと、タイトル画面が表示されます。

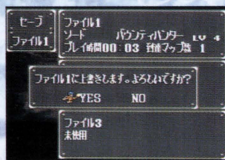


もう1度スタートボタンを押すと、ファイル操作モードに入ります。初めてゲームをプレイする場合は“最初から”を選んでください。以前の続きをしたい場合は“ロード”を選んでください。



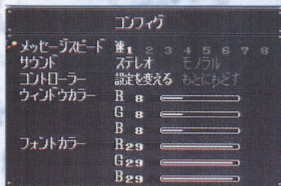
●ゲームのセーブとロード

ゲームのセーブとロードは、キャンプモードのファイルコマンドで行います。戦闘の途中ではセーブできません。なおセーブできるのは3つまでです。



- セーブ**.....ゲームデータを記録します
- ロード**.....記録したゲームを再開します
- コピー**.....ゲームデータをコピーします
- 消去**... 記録してあるゲームデータを消去します

● コンフィグの使い方



このゲームは、様々な事を好みに応じて変更できるようになっています。変更できるのは以下の項目についてです。

メッセージスピード…メッセージの表示スピードを変更します

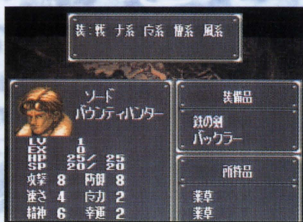
サウンド…サウンド出力が、ステレオかモノラルかを選択します

コントローラー…ボタンの機能を変更します

ウィンドウカラー…ウィンドウの色を変更します
R、G、Bの配分を調節して変更してください

フォントカラー…フォントの色を変更します
R、G、Bの配分を調節して変更してください

● セレクトボタンでヘルプ表示



戦闘時とキャンプモードでは、魔法、技、合体技、道具についてのヘルプメッセージを表示することができます。能力や魔法・技、道具コマンドで、調べたい物にカーソルを合わせてセレクトボタンを押してください。

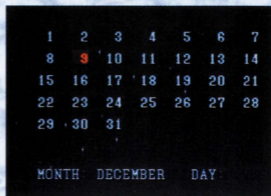


主人公の設定

“最初から”を選んだ場合、主人公の設定画面になります。ここでは主人公の誕生日と名前を決定します。

●まず運命の日(誕生日)を決定

まず生まれた月を決定します。次に生まれた日を決定します。



●すると守護精霊が決まる

誕生日によって主人公の守護精霊が決定します。この精霊によって、有効な十二神の指輪が変化します。その効果の違いは、あなた自身の目で確かめてください。

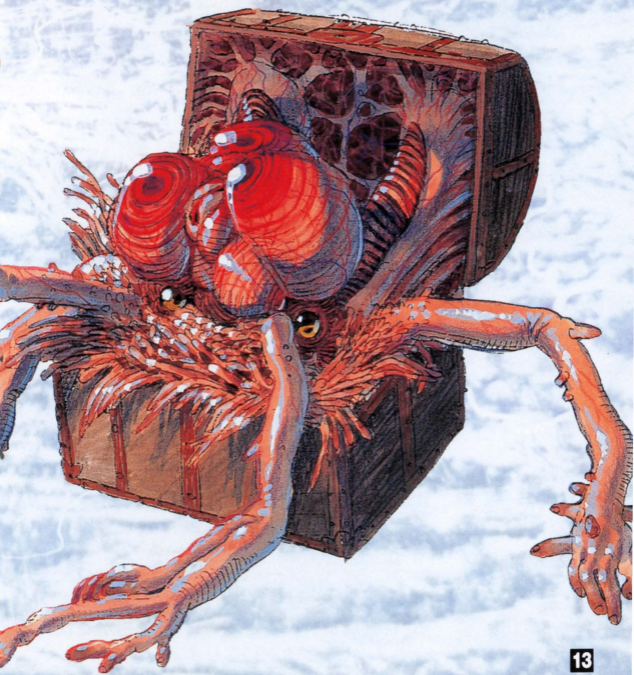


●名前を入力しよう

アイウエ	ハヒフヘホ	ガキクケコ	アイウエオ
カキクケコ	ファミムメモ	サジズゼゾ	ヤユヨ
サシズゼゾ	ヤユヨ	タチツテト	ー ッ ろ
タチツテト	ラリルレロ	バビブベブ	ひら 英字
ナニヌノ	ロヨ	バビブベブ	← 戻る

NAME ソード

そして主人公の名前を入力します。名前の最大文字数は6文字までです。「ソード」という名前がかまわない場合は、そのままスタートボタンを押してください。



キャラクター紹介

ソード(主人公)

かつてラインメタル王国の近衛騎士団に属し、不敗の聖騎士“マスター・オブ・ソード”の名を欲しいままにした天才剣士。しかし前大戦中、友軍兵士を見殺しにしたとして、“味方殺しのソード”の汚名を受け除隊。今ではバウンティハンターに身をやつしている。31歳・男・魚座・O型（星座は変更可能）。

フュリス

多くの謎を秘めた少女。逃亡中、船が難破し“水晶の入り江”に流れついたところを、ソードに救出される。フュリスとの出会いによって、ソードは再び戦いの渦中へと身を投じることになる。13歳・女・蟹座・O型。※戦闘シーンには登場しません。

テティス

ソードと常に行動を共にしている妖精。なぜ、いつごろから、ソードのそばにいるのかは謎である。危険などを察知する不思議な力がある。※戦闘シーンでは、仲間へ作戦指示を伝えるメッセンジャーになります。



マクベス

ラインメタル王国の軍事大臣。ソードとは古くからの知り合いらしく、よくソードに仕事をまわしてくれる。



ダークロード

異常なまでにソードを敵視する連邦軍将軍。ソードとの過去に何か因縁があり、その何かがソードの汚名にも関係しているらしい。35歳・男・蠍座・A B型。



皇帝エリュシオン

オールドバ連邦の最高権力者・皇帝。数年前まではエウロペア大陸最南部の小国家だったが、古代遺跡の発掘とともに急速に力を増大。いまでは大陸ほとんどを侵略してしまった。次なる目標はラインメタル王国。しかし、大陸内部でも連邦の圧政に対する不満は日に日に募り、蹂躪された各国の残党が反乱軍を組織しようとしていた。



コマンド解説

このゲームには様々なコマンドが用意されています。よく理解して使いこなしてください。

◆ ファイル操作モード



最初から：ゲームを最初から始めます。

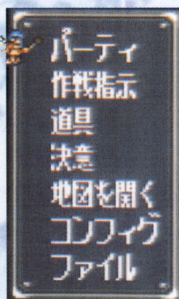
ロード：以前に記録した所からゲームを始めます。

セーブ：現在の状態を記録します。

コピー：記録してあるデータを、他のファイルにコピーします。

消去：記録してあるデータを、消去します。

◆ キャンプモード



パーティ：連れていく仲間に関するコマンドです。

●編成…次のマップで、戦闘に参加するソード以外の仲間を選択します。

●能力…ソードと仲間のステータスを見る事ができます。

作戦指示：キャラの移動、行動に関するの指示コマンドです。

◎移動指示…自由に動け！…キャラはA1に従って行動します。

●目標はここだ！……行かせたい場所を指示します。ユニット指定をすれば移動する敵のキャラも指示できます。

●その場で待機！……移動せず、その場で待機します。攻撃されるとその地点で反撃します。

- 一括指示……同じ指示を、パーティ全員へ1度に指示できます。
- ◎自動回復…SP使え！……回復行動でのAIのSP使用を許可します。

- SP使うな！……回復行動でのAIのSP使用を禁じます。
- アイテム使え！……AIの回復アイテム使用を許可します。
- アイテム使うな！……AIの回復アイテム使用を禁じます。
- 一括指示……同じ指示を、パーティ全員へ1度に指示できます。
- ◎回復指示…HP70%で回復……キャラのHPが最大HPの70%になった時に、AIに自動でアイテムや魔法を使わせHPを回復します。

- HP50%で回復……キャラのHPが最大HPの50%になった時に、AIに自動でアイテムや魔法を使わせHPを回復します。
- HP30%で回復……キャラのHPが最大HPの30%になった時に、AIに自動でアイテムや魔法を使わせHPを回復します。
- 一括指示……同じ指示を、パーティ全員へ1度に指示できます。

道具：アイテムや装備品についてのコマンドです。

- 使う……装備品をアイテムとして使ったり所持品を使います。
- 交換……装備品・所持品を仲間と交換したり倉庫に保管します。
- 捨てる……装備品・所持品を捨てます。
- 倉庫……引き出す…倉庫の中の装備品・所持品を引き出しキャラに渡します。

捨てる……倉庫の中の装備品・所持品を捨てます。

決意：転職するためのコマンドです。現在転職できる職業と転職後のステータスが表示されます。

地図を開く：全体マップモードへ移るコマンドです。

- 情報……指定した地域の情報を表示します。
- 移動……点滅している地域に移動します。
- 地図を閉じる……キャンプモードに移動します。
- 世界移動…第1部・ラインメタル、第2部・北エウロペア大陸、第3部・南エウロペア大陸のいずれかを選択できます。

ファイル：基本的にはファイル操作モードのコマンドと同じです。

◆バトルモード

◎戦闘開始前



配置：点滅部分にキャラを配置し、フォーメーションを組むコマンドです。

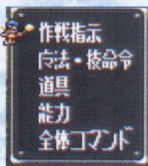
地形確認：フィールドにいる敵の強さや地形を見る事ができます。

作戦指示：キャンプモードのコマンドと同じです。

戦闘開始：戦闘を開始します。

◎戦闘開始後・個別コマンド

(キャラクターにカーソルを合わせた状態でAボタンを2回押します)



作戦指示：キャンプモードのコマンドと同じです。

魔法・技命令：魔法、必殺技、合体技の命令コマンドです。

道具：基本的には、キャンプモードのコマンドと同じですが、バトル時にはメンバー間の交換はできません。

能力：そのキャラのステータスを見る事ができます。

全体コマンド：全体コマンドを指示できます。(ソード専用)

◎戦闘開始後・全体コマンド

(味方キャラクター以外にカーソルを合わせてAボタンを1回押します。ソードの個別コマンドでも指示できます)



作戦指示：キャンプモードのコマンドと同じです。

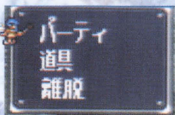
離脱：キャンプモードへ戻ります。

能力：そのキャラのステータスを見る事ができます。

状況：状況を見るコマンドです。

- マップ切り換え…ランドサイトマップを開きます。
(23ページ参照)
- 勝利条件……マップクリアのための条件を教えてください。

◆クエストモード



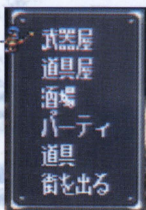
パーティ：ステータスを見るコマンドです。

- 能力……ソードと仲間のステータスを見る事ができます。

道具：基本的にはキャンプモードのコマンドと同じです。

離脱：キャンプモードに移動します。

◆タウンモード



武器屋：武器を売買する事ができます。

道具屋：道具を売買する事ができます。

酒場：酒場で、仕事や仲間を探す事ができます。

- 情報屋と話す……仕事を斡旋してくれたり、情報を教えてください。

- 仲間を探す……仲間になってくれる人物を探せます。

- 店を出る……タウンモードに戻ります。

パーティ：基本的にはクエストモードのコマンドと同じです。


道具：基本的にはクエストモードのコマンドと同じです。

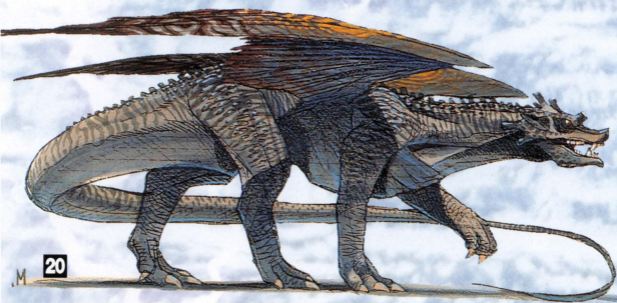
街を出る：キャンプモードに移動します。



ステータス画面の説明

各キャラクターには、それぞれ強さの目安になる数値が存在します。これらの数値は能力コマンドで確認する事ができます。それぞれの意味をよく理解して、ゲーム攻略に役立ててください。

		ソード バウンティハンター		装備品	
LV	1			鉄の剣	
EX	10			バックラー	
HP	25 / 25			所持品	
SP	20 / 20				
攻撃	8	防御	8		
速さ	4	白力	2		
精神	6	幸運	2		
AS	4	星座	いて座	業草	
性別	男			業草	
12月 9日生				業草	
				業草	



キャラクターのパラメータは 以下のようになっています。

LV：キャラクターのレベル。

EX：総合獲得経験値。経験値が100上昇するごとにレベルアップします。

HP：体力。0になると戦線から離脱します。ソードのHPが0になるとゲームオーバーです。また戦闘から離脱すると自動的にフル回復します。

SP(スピリットポイント)：魔法力。技や魔法を発動させる力です。

攻撃：攻撃力。

防御：防御力。

速さ：物理攻撃の命中率。攻撃の先攻・後攻に影響。

魔力：魔法の威力に影響。

精神：魔法の成功率に影響。

幸運：物理攻撃の命中率、魔法の成功率に影響。

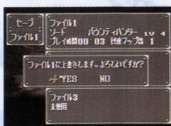
AS：アクションスピード。戦闘行動のスピードに影響。

星座：守護精霊を決定します。

性別：男女の区別。

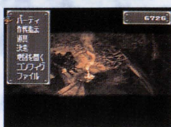
誕生日：主人公については、ゲームスタート時に入力した運命の日になります。

各モードについて



●ファイル操作モード

ゲームを最初から始めたり、データをセーブ、ロードする事ができます。



●キャンプモード

装備や戦力を整えたりするモードです。



●全体マップモード

移動場所を選ぶモードです。点滅しているのが移動可能地域です。各地域の情報も聞く事ができます。



●バトルモード

敵と戦うモードです。セレクトボタンで、広く戦況を確認できるランドサイトマップが開きます。



●タウンモード

武器屋、道具屋で買い物をしたり、仲間を探したり、情報屋などと話す事ができます。



●クエストモード

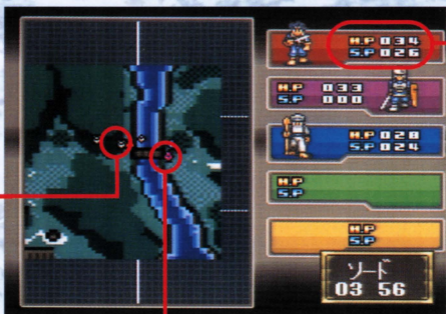
1度クリアした地域を探索するためのモードです。1度クリアした地域は色が変わります。ソードの移動は十字ボタンで行います。クエストモードで話をした事によって後のゲーム展開に変化が生じる事もあります。

ランドサイトマップ

バトルモードで「マップが広すぎて戦闘の全体の流れがよくわからない」という場合には、セレクトボタンを押してランドサイトマップに切り換える事により、マップ全体がよく見えるようになります。ランドサイトマップの状態でも、戦闘はリアルタイムで続いており、技や魔法を使う事も可能です。

キャラクターパラメータ

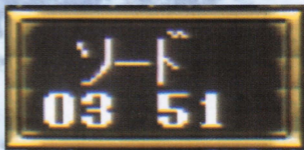
敵キャラクター

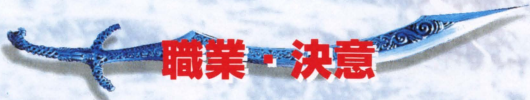


パーティキャラクター


タイムカウントボーナス

また、マップクリアまでの時間の長さによってボーナスが入ります。早くクリアすればするほどたくさんのお金(G:ガルド)が手にはいるわけです。戦闘の時間経過は右下のバトルシーンクロックに表示されます。





職業・決意

 カコミの職業は、アイテムやイベント進行で決意します。

バウンティハンター

コマンダー

戦士

ナイト

パラディン

ニンジャ

ニンジャマスター

サムライ

ケンゴウ

アマゾネス

ワルキューレ

魔術師

ウィザード

僧侶

プリースト

ガンマン

スナイパー

格闘家

バトルマスター

風水師

陰陽師

各キャラクターは、それぞれ何らかの職業を持っています。レベルが一定値に達すると上の職業に転職する事ができます。このゲームでは転職の事を“決意”と呼んでいます。何の職業に決意できるかの系列は、下の表の通りです。

ソードマスター

ロード

?

ダークナイト

シャドウマスター

スペルマスター

ハイ・ウィザード

ビショップ

?

?



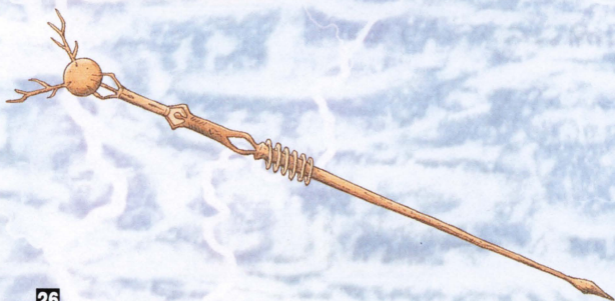
魔法・技リスト

1. 攻撃魔法

魔法名	消費 S P	対象範囲	効果
ファイアボール	5	単体	火の球を作りだし敵に投げつける
ファイアストーム	10	広範囲	熱風で敵を焼き払う
マインドブラスト	最大 S P の 40%	単体	敵の精神中枢を分断する
サンダーストーム	15	複数	雷で敵を感電させる
ブリザード	20	広範囲	吹雪で敵を凍らせる
ブラッドレイン	最大 S P の 30%	広範囲	血の雨を降らせ、敵を毒に犯す

2. 防御魔法

魔法名	消費 S P	対象範囲	効果
アクアスクリーン	15	単体	水の壁を張り、防御力アップ
イーゼス	10	自分	自分への攻撃を防ぐ
イーゼスII	15	単体	味方1人への攻撃を防ぐ



3.補助魔法

魔法名	消費SP	対象範囲	効果
ブレスガード	15	単体	味方1人の防御力アップ
ブレスパワー	15	単体	味方1人の攻撃力アップ
ブレスオール	20	味方全員	味方全員の攻撃力アップ
レスキュー	8	味方1人	味方1人を隣にテレポートさせる

4.技

技名	消費SP	対象範囲	効果
十字しゅりけん	8	単体	敵をしゅりけんて攻撃
Xの字斬り	15	単体	攻撃力2倍で敵にダメージ
狼牙封殺	最大SPの40%	単体	敵1体に蹴りを入れ、眠らせる
真空斬り	18	広範囲	気の刃で直線上の敵にダメージ

5.合体技

技名	消費SP	対象範囲	要人数	効果
アイスキューブ	??	単体	2人	氷づけにしダメージ
グラビティホール	??	広範囲	3人	重力波をぶつけダメージ
ギガスマッシャー	??	広範囲	3人	聖なる光でダメージ
モータルリング	??	広範囲	3人	敵数体の攻撃力を下げる

※合体技は必要SPを持ったメンバーが、同じ画面の中にないと使えません。

また、その内の1人でも敵に隣接したり、呪文をとこなえていると起動しないことがあります。



アイテムリスト

1.消費系アイテム

アイテム名	効果
薬草	HPが少し回復
毒消し	毒を解除
調合薬	HPが回復
マナの実	SPが少し回復
マナのエキス	SPが回復
精霊水	一定時間、森や建物のカゲをてらす
精霊石	マップクリアまで森や建物のカゲをてらす
炎熱の封魔石	1回だけファイアストームが使える
雷撃の封魔石	1回だけサンダーストームが使える
氷刃の封魔石	1回だけブリザードが使える
回復の封魔石	味方全員のHPを少し回復
解除の封魔石	味方全員のバッドステータスの解除



2.武器・防具



アイテム名	解説	装備可能職業
鉄の剣	鉄でできた剣	戦士 ナイト系
銀の剣	アンデッドに強ダメージ	戦士 ナイト系
ダークブレード	使うとブリザードの効果	ナイト系
武士の刀	切れ味鋭い日本刀	サムライ系 ニンジャ系
ショートボウ	木でできた弓矢	アマゾネス系
退魔の杖	クリティカルが出やすい	僧侶系
聖木の短剣	アンデッドに強ダメージ	風水師系
ドラグーン	強力なりボルバー銃	ガンマン
バグナグ	鋭い鉄のかぎつめ	格闘家系
バックラー	小さな盾	戦士 ナイト系 魔術師系 僧侶系 風水師系
くさりかたびら	鉄の鎖でできたかたびら	魔術師系 風水師系を除く全ての職業
勇者のアーメット	勇者がかぶったかぶと	ナイト系
聖者のローブ	聖なる力が秘められている	僧侶系
恩恵の腕輪	バッドステータスを防ぐ	全職業

※他にもいろいろあります。探してみてください。

ヘルプメッセージでの職業は、ナイト系はナ系など以下のように略して表示されます。

戦士：戦

ダークナイト：ダ

シャドウマスター：シ

アマゾネス：ア

ハイ・ウィザード：ハ

ガンマン：ガ

バトルマスター：バ

ナイト：ナ

ニンジャ：ニン

サムライ：サ

ワルキューレ：ワル

スペルマスター：スペ

スナイパー：スナ

風水師：風

パラディン：パ

ニンジャマスター：ニマ

ケンゴウ：ケ

魔術師：魔

僧侶：僧

格闘家：格

陰陽師：陰

黄道十二神の指輪

このゲームには、キャラクターそれぞれの星座に対応した「黄道十二神の指輪」が存在します。その星座生まれのキャラクターが適合する指輪を身につけ、使用した場合は、守護神が出現し敵に特殊な攻撃をしかけます。



アレスの指輪・牡羊座 (3/21~4/20)

軍神アレスの力を秘めた指輪。



ヴィナスの指輪・牡牛座 (4/21~5/20)

美神ヴィナスの力を秘めた指輪。



ヘルメスの指輪・双子座 (5/21~6/20)

伝令神ヘルメスの力を秘めた指輪。



セレネの指輪・蟹座 (6/21~7/22)

静寂神セレネの力を秘めた指輪。



アポロンの指輪・獅子座 (7/23~8/22)

太陽神アポロンの力を秘めた指輪。



マーキュリーの指輪・乙女座 (8/23~9/22)

知神マーキュリーの力を秘めた指輪。



アフロディーテの指輪・天秤座 (9/23~10/23)

美神アフロディーテの力を秘めた指輪。



プルートウの指輪・蠍座 (10/24~11/21)

冥王神プルートウの力を秘めた指輪。



ゼウスの指輪・射手座 (11/22~12/21)

大神ゼウスの力を秘めた指輪。



クロノスの指輪・山羊座 (12/22~1/19)

時神クロノスの力を秘めた指輪。



ウラヌスの指輪・水瓶座 (1/20~2/18)

天空神ウラヌスの力を秘めた指輪。



ポセイドンの指輪・魚座 (2/19~3/20)

海神ポセイドンの力を秘めた指輪。

「バウンティ・ソード」実戦レポート

実際に戦ってみよう!



まずはメンバー編成

戦闘に参加させたいキャラクターは、編成コマンドでパーティに組みこまないと参戦してくれません。まめなメンバーチェンジが戦略のポイントなのです。



点滅マップに出陣

戦闘のため移動できるマップは、全体マップモードで点滅している場所です。カーソルを合わせてAボタンを押せば、移動する事ができます。



情報コマンドを使おう

移動する前に、そこがどんな場所なのか情報コマンドで確認してみましょう。敵部隊の情報などをテティスが教えてくれる事があります。



地形確認が重要

マップに入ったら、まずは地形確認してどんな形のマップなのかよく認識しておきましょう。後の戦略を決めるのに重要です。



キャラクターを配置せよ

次にキャラクターを配置しましょう。「森でのまちぶせ」や「橋の上での挟み撃ち」など、作戦はプレイヤーのアイデア次第。キャラクターが置けるのは、点滅している範囲内だけなので注意してください。



作戦指示を行え

あなたが、あらかじめ考えた作戦にしたがって、キャラクターに行動指示をしましょう。マップ上のどの地点で戦うのかを考え、自動回復の指示などをします。



いよいよ戦闘開始

準備が整ったらいよいよ戦闘開始です。やり残した事がないか十分確認してから、戦闘開始コマンドを選んでください。

戦闘を開始すると、右下のバトルシーンのクロックが逆算のタイムカウントを始めます。なるべく早く戦闘をクリアする事があなたの使命です。



移動パターンは職業で違う

キャラクターの基本移動パターンはその職業によって変わってきます。僧侶はソードの周りについて仲間への回復支援を考えていますし、アマゾネスやガンマンは敵に接近せず、自分の射程距離で攻撃します。

コマンドで指示してやらない限り、基本パターンに従って移動します。



楽々ボタンでスムーズ移動

いちいちウィンドウを開いて移動指定をするのが面倒だと思ったら、戦闘中にXボタンを押せば簡単に移動場所を指定する事ができます。

またウィンドウが開いている時でもスタートボタンを押せば、ワンタッチで戦闘を再開する事ができます。



状況確認が最重要!

各キャラクターが行動を開始すると戦場が一画面の中ではおさまらなくなります。そんな時にはL(R)ボタンでテイスを移動させてみましょう。各々のキャラクターを中心とした戦場に順次画面がスクロールしていきます。さらに戦闘が拡大し、よく把握できなくなったらランドサイトマップを開いて全体を見てみましょう。もちろん、ここでも戦闘は続いています。気をぬかないようにしましょう。



宝箱にはアイテムが?

マップには宝箱が落ちている時があります。中に入っている物を入手するには、キャラクターが隣接するだけでOKです。この宝箱は見つけた時にしか開ける事ができません。後になるとなくなってしまいます。



最初は遠距離攻撃

敵に弓兵やガンマンがいない場合は、こちらは敵兵が近づいてくる前に遠距離攻撃で離れて戦う方が有利です。射程距離をよく考えて攻撃してください。



近接攻撃は囲んで

敵のHPを削ったら近接攻撃をしかけましょう。囲んでしまえば比較的安全に敵を倒す事ができます。



地形をうまく利用せよ

橋を渡る敵が一直線になった所で直線攻撃魔法を撃ったり、建物を遮蔽物に使ったり、地形をうまく利用して攻撃しましょう。



ダメージはグラフで確認

敵の攻撃を受けた場合、そのダメージはグラフで表示されます。HPの残量には常に注意してください。



ピンチコールキャッチ

キャラクターが自分でHPを回復できなくなった場合(コマンドでわざと回復させない場合も)には、キャラクターからのピンチコールが入ります。そのままでは、そのキャラクターは死んでしまいますので(防御するかどうかを選び)すぐに回復しましょう。



回復は自動だが……

キャラクターが薬草やヒールの魔法を持っていれば(コマンドで使うのを禁じている時以外)AIが自発的にそれを使用します。その時には回復指示の%指定が重要になってきます。敵がどれくらいの力を持っているかを見極め、場合によっては%の割合を変更した方がいい事もあるでしょう。



一騎打ちを挑まれた

あるマップでは、敵が一騎打ちを挑んでくる事があります。一騎打ちに勝てばタイムボーナスがたくさん入ってくるでしょう。しかし経験値を逃してしまうかもしれません。よく考えてから、受けるかどうかを決めてください。



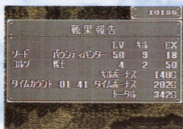
強敵には必殺技

強い敵には必殺技や魔法を惜しみなく使しましょう。必殺技には威力、効果、射程距離など様々な種類があります。それらをよく理解して状況に応じて使い分ける事がクリアへの近道となる事でしょう。



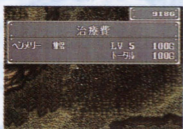
マップクリア!

勝利条件を満たせば、そのマップでの戦闘は終了します。獲得した経験値やお金が戦果画面に表示されます。



タイムカウンtbボーナス

早くマップクリアすれば、その分タイムボーナスがもらえます。時間の経過は画面右下のバトルシーンクロックで確認してください。



治療費が必要

仲間のHPが0になると、その仲間はマップから離脱します。またソードが死ねばゲームオーバーです。離脱した仲間には治療費が必要です。さらに治療中の仲間は次のマップの戦闘には参加できません。



危なくなったら離脱せよ

戦況が不利になったら離脱するのも1つの戦法です。クリア前に離脱してもう1度そのマップに入ると、敵の数も種類も初期設定に戻ります。離脱するまでの経験値は戦闘経験値に加算されます。ただしキルボーナスは入りません。



困ったらAボタン

とにかく困ったらAボタンを押して、画面をポーズ状態にしましょう。そこからじっくりと戦略を組立て直してください。

注 意

健康のため、ゲーム画面からできるだけ離れてご使用ください。

長時間使用する時は、適度に休憩してください。

めやすとして1時間ごとに10～15分の小休止をおすすめします。

スーパーファミコンをプロジェクションテレビ(スクリーン
投影式のテレビ)に接続すると、残像現象(画面ヤケ)が生ず
るため、接続しないでください。

〈使用上のお願い〉

- 1) ご使用後はACアダプタをコンセントから必ず抜いておいてください。
- 2) 精密機器ですので、極端な温度条件下での使用や、保管及び強いショックを避けてください。また絶対に分解しないでください。
- 3) 端子部に手触れたり、水にぬらすなど、汚さないようにしてください。故障の原因となります。
- 4) シンナー、ベンジン、アルコール等の揮発油でふかないでください。
- 5) カセットの脱着時には必ずスーパーファミコン本体の電源スイッチをお切りください。

FOR SALE AND USE IN JAPAN ONLY AND COMMERCIAL RENTAL PROHIBITED.
本品は日本国内だけの販売および使用とし、また商業目的の賃貸は禁止されています。



商品の企画・生産には万全の注意をはらっておりますが、万一誤作動を起こすような場合には、恐れ入りますが、下記までご一報ください。

なお、内容・攻略等に関するお問い合わせには、お答えできませんのでご了承ください。

 **PIONEER®**

パイオニアLDC株式会社

〒150 東京都渋谷区恵比寿南1-20-6

(お客様相談センター)

月～金 10:00～12:00、13:00～17:00

TEL 03-5721-9876

スーパーファミコンは任天堂の登録商標です。