

スーパーファミコン®

SHVC-3Q



SUPER FAMICOM

対応

スーパーファミコンマウス

SUPER FAMICOM
LICENSED BY NINTENDO

美少女戦士

セーラムーン

こんどはパズルでおしおきよ!!

とりあつかいせつめいしよ
取扱説明書



©武内直子・講談社・テレビ朝日・東映動画

©ZOO corporation

©BANDAI 1994 MADE IN JAPAN

**BAN
DAI**

ごあいさつ

このたびは、任天堂スーパーファミコン専用ソフト「美少女戦士セーラームーンS」をお買い上げいただき誠にありがとうございます。ご使用前に取り扱い方、使用上の注意等、この「取扱説明書」をよくお読みいただき、正しい使用法でご愛用ください。なお、この「取扱説明書」は大切に保管してください。

使用上の注意

1. ご使用後はACアダプターをコンセントから必ず抜いてください。
2. テレビ画面からできるだけ離れてゲームをしてください。
3. 長時間ゲームをする時は、健康のため、1時間ないし2時間ごとに10分から15分の小休止をしてください。
4. 精密機器ですので、極端な温度条件下での使用や保管および強いショックをさけてください。また、絶対に分解しないでください。
5. 端子部に手を触れたり、水にぬらすなど汚さないようにしてください。故障の原因になります。
6. シンナー・ベンジン・アルコール等の揮発油でふかないでください。
7. カセットの着脱時には必ずスーパーファミコン本体の電源スイッチをお切りください。
8. このカセットはスーパーファミコン専用です。ファミリーコンピュータでは使用できません。
9. スーパーファミコンにプロジェクションテレビ（スクリーン投影方式のテレビ）を接続すると残像現象（画面ヤケ）が生ずるため、接続しないでください。
10. ゲームを始めると、圧縮データを展開する黒い画面が、しばらく表示されます。故障などではありません。

健康上の安全に関するご注意

疲れた状態や、連続して長時間にわたるプレイは、健康上好ましくありませんので避けてください。また、ごく稀に、強い光の刺激や、点滅を受けたり、テレビ画面等を見たりしている時に、一時的に筋肉のけいれんや、意識の喪失等の症状を経験する人がいます。こうした症状を経験した人は、テレビゲームをする前に必ず医師と相談してください。また、テレビゲームをしていて、このような症状が起きた場合には、ゲームを止め、医師の診察を受けてください。

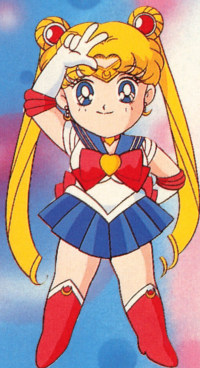
SUPER FAMICOM 対応
スーパーファミコンマウス

このマークはスーパーファミコン用マウスのマークが表示されている機器、または標準コントローラでご使用可能なソフトであることを示します。

C O N T E N T S

もくじ

ストーリー	2
コントローラーの ^{きほんそうさ} 基本操作	3
マウスの ^{きほんそうさ} 基本操作	4
ゲームモードの ^{せんたく} 選択	5
オプション	6
ゲームの ^{もくてき} 目的	7
^{きほん} 基本ルール	7
ゲームの ^{てじゆん} 手順	8
パスワードとコンティニュー	9
ブロックの ^{しゆるい} 種類	10
アイテム	10
キャラクター ^{しょうかい} 紹介と ^{ひっさつわざ} 必殺技	12



ストーリー



『グー、グー』

「うさぎ、うさぎったら、いいかげんに起きなさい」

『ん～、むにゃむにゃ。なによ、ちびうさ、もうちよつと寝かせてよ……………あ～つ、今何時？ また学校に遅れちゃう～』

「今日は学校休みだよ」

『じゃ、なんで起こすのよ。まさか、テス・バスターズでも現われたの』

「違うよ、セーラー戦士の中で誰が1番かパズルゲームで決めるんだよ」

『当然1番は、わたくし・月野うさぎちゃんでキマリね』

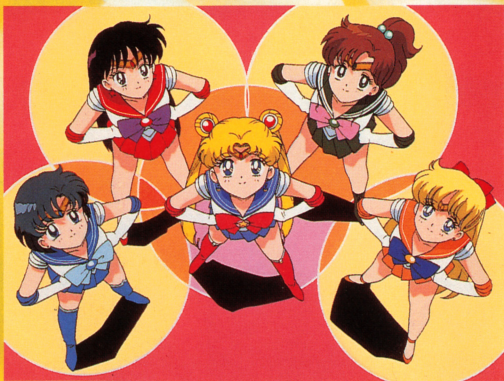
「そんなの、やってみなくちゃわからないよ」

『少なくとも、ちびうさとレイちゃんにだけは絶対に負けませんからね』

「わたしだって、うさぎには絶対に負けませんよ～。あつ、そうそう、タキシード仮面も参加するんだよ」

『えっ、タキシード仮面さま♥♥♥♥♥、あたしタキシード仮面さまになら負けてもイイ』

「やれやれ、どうなることやら。とにもかくにも、楽しいセーラー戦士のパズルゲームのはじまり、はじまり」



コントローラーの基本操作



Aボタン：モード^{けつてい}決定

出現^{しゆつげん}ブロックを停止^{ていし}

+キー^{さゆう}左右との^く組み^あ合わせ
で出現^{しゆつげん}ブロックを移動^{いどう}

A+Bボタン：出現^{しゆつげん}ブロックを強制^{きようせい}落下^{らつか}

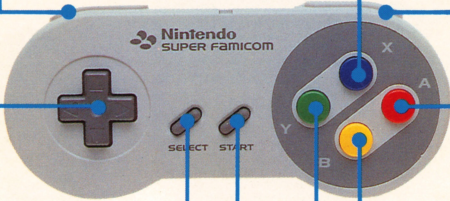
Lボタン

必殺技^{ひつさつわざ}のレベル^{せんたく}選択^{うえ}・上

Rボタン

必殺技^{ひつさつわざ}のレベル^{せんたく}選択^{した}・下

Xボタン：シフト^{ほうこう}方向^{せんたく}の選択



+キー

カーソル^{いどう}の移動
コマンド^{せんたく}の選択

SELECTボタン

キャラクター^{せんたくじ}選択時に
パスワード^{にゆうりよくがめん}入力画面を
出す

Bボタン

ブロック^けを消す

Yボタン：必殺技^{ひつさつわざ}の使用^{しよう}

STARTボタン：ゲーム^{スタート}スタート
ポーズ

※ A、B、X、Y、L、Rボタンはオプション^{がめん}画面^{せつてい}で設定^かを変えられます。

※ このゲームは別売りのスーパーファミコン専用^{べつう}マウス^{せんよう}を使って遊^{つか}ぶ^{あそ}ぶこともできます。

※ シフトとは、ブロック^{れつぜんたい}の列^{よこほうこう}全体を横方向にずらすことです。

マウスの基本操作

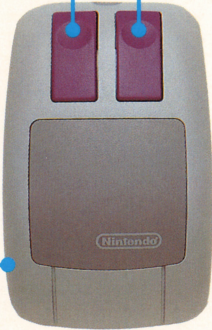


ひだり
左ボタン

ブロックを消す
出現ブロックを
カーソルで選択
して強制落下

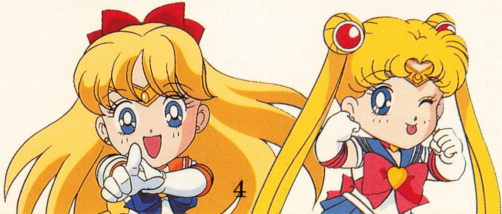
みぎ
右ボタン

出現ブロックの移動
左ボタンとの組み合わせで
出現ブロックを強制落下



マウスの移動：カーソルの移動 コマンドの選択

※シフト方向の選択、必殺技の使用・レベル選択は、画面上のそれぞれの位置へカーソルを移動させて、左ボタンで実行します。ポーズはキャラクターの上で左ボタンを押し、ポーズ解除はもう一度左ボタンを押します。



ゲームモードの選択



「美少女戦士セーラームーンS ^{スーパー}こんどはパズルでおしおきよ!!」
 のROMカセットをスーパーファミコン本体にセットし、電源スイッチをONにすると、タイトル画面があらわれます。
 タイトル画面表示中にSTARTボタンを押すと、ゲームモード選択画面があらわれます。



ゲームモード選択画面では、4つのモードからゲームを選びます。**+**キーを左右ボタン(マウスの左右方向)で選ぶモードを選択、画面の上に選択したゲームモードがきますので、それでOKならばAボタン(マウスの左ボタン)で決定します。

“ひとりであそぶ”

コンピュータと対戦して遊ぶ1人プレイモードです。キャラクター選択画面時にSELECTボタンを押すと、パスワード入力画面があらわれます。

“ふたりであそぶ”

お友達とふたりで遊べる2人対戦モードです。

“オリジナルゲーム”

与えられた制限時間内にゲームをクリアしていく1人プレイモードです。キャラクター選択画面時にSELECTボタンを押すと、パスワード入力画面があらわれます。

“オプション”

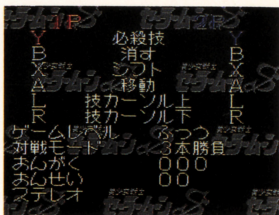
コントローラーのキーの設定を変更したり、ゲームの難易度やステレオ/モノラルの設定や、ゲーム中の音楽や効果音を聞いたりできます。

オプション



オプションでは様々な設定の変更が行なえます。

✦キー上下で変更したい項目を選択し(コントローラーのボタン設定は変更したい実際のボタンを押します)✦キー左右で設定を選択します。1Pの操作変更は①側のコントローラーで、2Pは②側のコントローラーで行います。



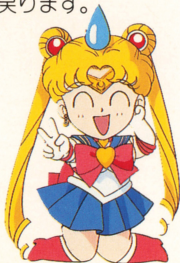
“おんがく”と“おんせい”は✦キー左右で番号を選択後、A・Bボタンで聞くことができ、X・Yボタンで止めることができます。

ゲームレベル：難易度を設定することができます。

対戦モード：対戦モードを何本勝負で行うかを設定することができます(1、3、5、7本)。

ステレオ/モノラル：ゲーム中のBGMや効果音をステレオで聞くかモノラルで聞くかを設定します。

すべての設定が終わったら、STARTボタンでモード選択画面に戻ります。

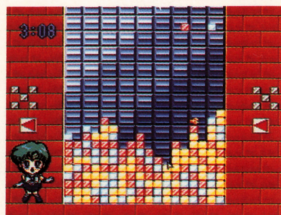
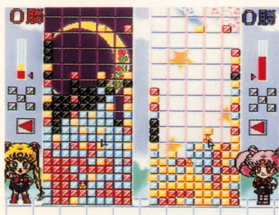


ゲームの目的



対戦ゲームは、相手より早く自分のエリアのブロックやアイテムをすべて消すか、必殺技などで相手のエリアをすべてブロックで埋めてしまえば勝ちです。

オリジナルゲームは、制限時間内にブロックやアイテムをすべて消せば面クリアです。

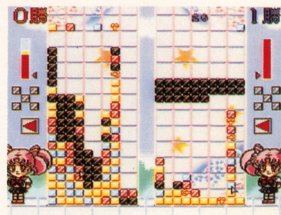
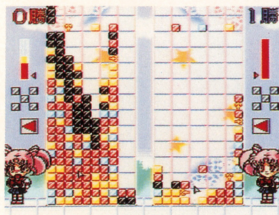


きほん

基本ルール



同じ色のブロックが2つ以上並んでいればカーソルをそれに合わせてBボタンでブロックを消すことができます。ある一定の数を越えるブロックをいっぱい消すと、相手のエリアにおじゃまブロックを送ることができます。



◀ ▶ の方向はブロックの集まる方向を示し、一番下まで落ちたブロックはその方向に向かってすべります。(シフト方向)



ゲームの手順

モード^{せんたく}選択画面^{がめん}でゲーム^{せんたく}を選択しスタートボタン^おを押すと、キャラクター^{せんたく}選択画面になります。それぞれがキャラクター^{えら}を選んだ後^{あと}、ゲームレベル^{えら}(やさしい、ふつう、むずかしい)を選べばゲームスタートです。(COM=コンピュータは自動^{じどう}でキャラクター^{えら}を選びます。)

たいせん 対戦モード画面^{がめん}



オリジナルゲーム画面^{がめん}

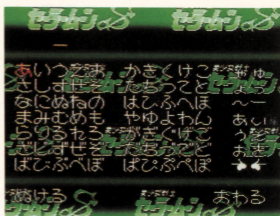


※シフトとは、ブロックの列全体を横方向にずらすことです。

パスワードとコンティニュー

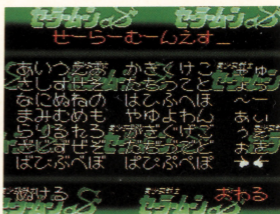
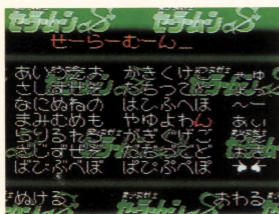


“ひとりであそぶ”と“オリジナルゲーム”はゲームオーバーになると、パスワードが表示されます。このパスワードを覚えておけば、次回ゲームの続きをする時に、ゲームオーバーしたところから始めることができます。



コンティニューは“ひとりであそぶ”と“オリジナルゲーム”を選択した後のキャラクター選択画面で、キャラクターを選ぶ前にコントローラーのSELECTボタン（マウスの右ボタン）を押すと、パスワード入力画面があらわれます。

パスワードを入力してSTARTボタンを押すと、正しければゲームが始まり、間違っていると警告音がします。パスワードを入力し直してください。



➤キー(マウスの移動)：カーソルの移動

Aボタン(左ボタン)：文字などの決定

Bボタン(右ボタン)：1文字後退

STARTボタン：パスワードを実行する

SELECTボタン：キャラクター選択画面に戻る。



ブロックの種類

いろいろなブロックが出現して、エリアを埋めていきます。うまくアイテムや必殺技を使って全部消してください。

カラーブロック：同じ色が2つ以上が並んでいけば消すことができます。

おじゃまブロック：カラーブロックをある一定の数以上いっぺんに消すと、おじゃまブロックを相手のエリアに落とすことができます。また、隣り合ったカラーブロックを消すと、おじゃまブロックを消すことができます。ただし、2つ以上並んでいても消すことはできません。



ブラックブロック：スターボンバーやゴールデンブロックで消すことのできるブロックです。



アイテム

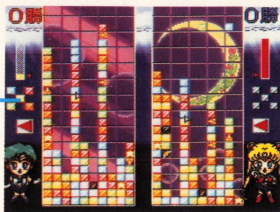


アイテムは各アイテムの上にカーソルを合わせてBボタンを押すと使うことができます。

スーパーブロック：このアイテムを使うと、カラーチョイスの5色が点滅し始めます。消したいブロックの色をカーソルで選んで決定すると、エリア内のその色のカラーブロックをすべて消すことができます。



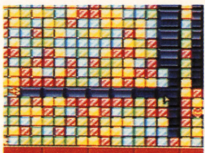
カラーチョイス



スターボンバー：エリアの一番下^{いちばんした}に来たときに使うと、近く^{ちか}のブロックをいくつか吹き飛ば^ふすことができます。一番下^{いちばんした}以外の位置^いでは使^{つか}えません。2つ以上^{いじょう}のスターボンバーが接触^{せつよく}すると、その場で爆発^{ばくはつ}します。



ゴールデンアロー：矢印^{やじりし}の方向^{ほうこう}に飛^とんでゆき、その途中^{とちゆう}にあるブロックをすべて消^けすことができます。



ブラックストーン：画面^{がめん}の一番下^{いちばんした}の列^{れつ}にあり、スターボンバーやゴールデンアローでも消^けすことの出来^{でき}ないアイテムです。ブロックやアイテムはここに引^ひっ掛^かかってしまいます。



ムーンパラソル：消^けすことも動^{うご}かすこともできない固定^{こてい}のアイテムです。落下^{らつ}してくるブロックやアイテムはここに引^ひっ掛^かかり、その後^ごシフト^{ほうこう}方向^{ほうこう}へ落ち^おちます。このアイテムは消^けさなくてもクリア^けすることができ、ゴールデンアローで消^けすこともできます。



キャラクター紹介と必殺技



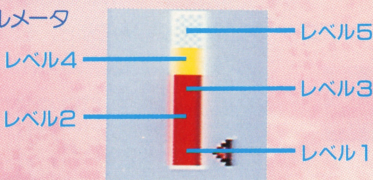
必殺技は、必殺技レベルメーターでレベルを合わせてYボタンで使います。レベルメーターのエネルギーはブロックを消すと少しずつ増えていきます。

レベル2とレベル4の必殺技はすべてのキャラクターに共通です。

レベル2：相手の上にカラーブロックを2列落とす。

レベル4：相手の上にカラーブロックを5列落とす。

必殺技レベルメーター



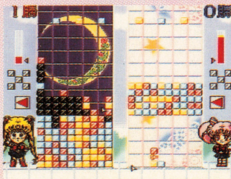
セーラームーン [必殺技/ムーンスパイラル ハートアタック]

月が守護星のスーパーヒロイン、もちろん主人公。ちよつぴりドジで、泣き虫、そのくせノー天気。明るい中学3年生・月野うさぎが変身する正義の戦士。

レベル1：自分のエリアの下から1列目のブロックを相手の上に落とす。

レベル3：自分のエリアの下から3列目までのブロックを相手の上に落とす。

レベル5：自分のエリアの下から5列目までのブロックを相手の上に落とす。



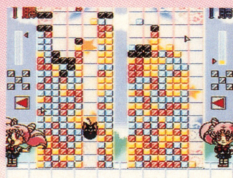
ちびうさ ひっさつわざ ビー [必殺技/ルナPアタック]

30世紀の未来クリスタル・トーキョーからやって来たおてんばなスモール・レディ。セーラーMoonとタキシード仮面の間に生まれたプリンセス。

レベル1：ルナPが跳ねた場所のブロックを縦2列分消す。

レベル3：ルナPが跳ねた場所のブロックを縦2列分消し、これを2回繰り返す。

レベル5：ルナPが跳ねた場所のブロックを縦2列分消し、これを3回繰り返す。



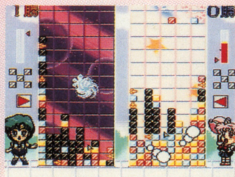
セーラーマーキュリー ひっさつわざ [必殺技/シャインアクア イリュージョン]

水野亜美が変身する、水星を守護星とするセーラー戦士。どんな時でも冷静に敵を分析したり、作戦をたてたり、チームのプレーンとして活躍している。

レベル1：テコボコになった縦列のブロックをシフト方向へそろえる。(2列)

レベル3：テコボコになった縦列のブロックをシフト方向へそろえる。(3列)

レベル5：テコボコになった縦列のブロックをシフト方向へそろえる。(4列)



セーラーヴィーナス [必殺技/ヴィーナス ラブミーチェーン]

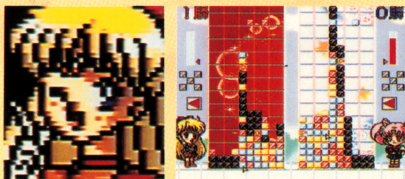
愛野美奈子^{あいのみなこ}が変身する、美の女神・金星^{へんしん}を守護星とするセーラー戦士^{せんし}のリーダー。セーラーV^{ファイ}としてひとり^{たか}で戦っていたこともあり、他の仲間^{ほか}を上手^{なかま}にまとめる。

レベル1：自分のエリアの縦2列分のブロックをシフトの方向に相手側へずらす。

レベル3：自分のエリアの縦4列分のブロックをシフトの方向に相手側へずらす。

レベル5：自分のエリアの縦6列分のブロックをシフトの方向に相手側へずらす。

※相手側のブロックも自分のエリアに入ってきます。



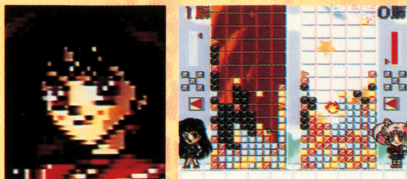
セーラーマーズ [必殺技/バーニング・マンダラー]

火野レイ^{ひのれい}が変身する、火星^{かせい}を守護星とするセーラー戦士^{せんし}。火を巧みに使う攻撃^{たく}はセーラー戦士の軍神^{ぐんしん}として恐れられている。

レベル1：火の術^ひを使って相手のカーソルの動き^{うご}を鈍くする。
(短時間^{たんじかん})

レベル3：火の術^ひを使って相手のカーソルの動き^{うご}を鈍くする。
(中時間^{ちゆうじかん})

レベル5：火の術^ひを使って相手のカーソルの動き^{うご}を鈍くする。
(長時間^{ちゆうじかん})



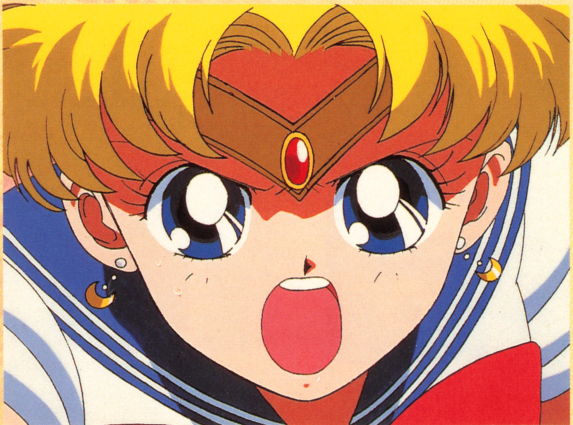
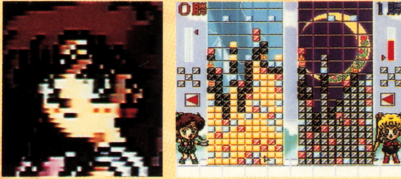
セーラージュピター ひっさつわざ [必殺技/スパーリング・ワイド・プレッシャー]

きの木野まことがへんしん変身する、木星をしゆごせい守護星とするセーラー戦士。
きょうりよく強力な雷を使う攻撃力はセーラー戦士のなかでもナンナンバー1。

レベル1：あいて相手のカラーブロックのある一色を灰色のブロッ
クに変えて、一定時間消すことができないように
する。たんじかん(短時間)

レベル3：あいて相手のカラーブロックのある一色を灰色のブロッ
クに変えて、一定時間消すことができないように
する。ちゆうじかん(中時間)

レベル5：あいて相手のカラーブロックのある一色を灰色のブロッ
クに変えて、一定時間消すことができないように
する。ちやうじかん(長時間)



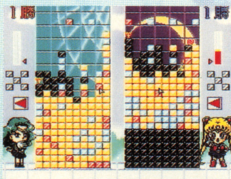
セーラーネプチューン ひっさつわざ [必殺技/ディープ サブマージュ]

私立無限学園に通う天才バイオリニスト、天王はるかが変身する、海王星を守護星とする新たなセーラー戦士。セーラー・ムーンたちとは別にデス・バスターズと戦っている。

レベル1：相手の下2列をおじゃまブロックで埋めつくす。

レベル3：相手の下4列をおじゃまブロックで埋めつくす。

レベル5：相手の下6列をおじゃまブロックで埋めつくす。



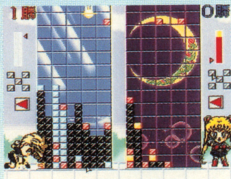
セーラーウラヌス ひっさつわざ [必殺技/ワールド シェイキング]

天王星を守護星とする新たなセーラー戦士。天才レーサーでもあり、常に男装をしているため、同じ学園に通う天王はるかの恋人ではと噂されている。

レベル1：縦2列分の中にあるおじゃまブロックをある1色のカラーブロックに変える。

レベル3：縦2列分の中にあるおじゃまブロックをある1色のカラーブロックに変え、これを2回繰り返す。

レベル5：縦2列分の中にあるおじゃまブロックをある1色のカラーブロックに変え、これを3回繰り返す。



セーラーブルート

時間と空間のはざまにある「時空の扉」、その冥土の扉を守る
セーラー戦士。時をつかさどる神・クロノスの血をひく美しく
孤独な番人。

レベル1：時間を止めて、相手を一定時間動けなくする。

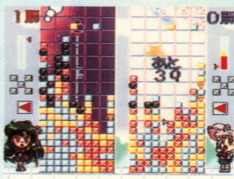
(カウント24)

レベル3：時間を止めて、相手を一定時間動けなくする。

(カウント30)

レベル5：時間を止めて、相手を一定時間動けなくする。

(カウント39)



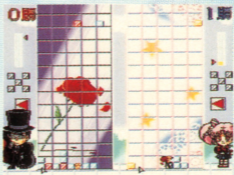
タキシード仮面

赤いバラとステッキ、シルクハットでさっそうと現れ、セー
ラー戦士を助ける。その正体は、地球の王子・エンディミオ
ンが転生した地場衛。

レベル1：バラの術を使って相手のブロックをシフトできな
くする。(短時間)

レベル3：バラの術を使って相手のブロックをシフトできな
くする。(中時間)

レベル5：バラの術を使って相手のブロックをシフトできな
くする。(長時間)



バンダイゲームステーション

ゲームについてのご質問は、**03-5828-3333**
[受付時間/月～金曜日(除く祝日) 10～16時]にお問い合わせください。

- 電話番号はよく確かめて、おまちがえのないようにしてください。
- 受付時間外の電話はおさげ下さい。
- 東京23区以外の方は、市外局番(03)をお忘れのないようにしてください。

おことわり

商品の企画、生産には万全の注意をはらっておりますが、ゲーム内容が非常に複雑なために、プログラム上、予期できない不都合が見られる場合がございます。万一、誤動作等を起こすような場合がございます。弊社まで御一報ください。

お父さま・お母さま方へ(必ずお読みください)

このたびは、バンダイ製品をお買い上げいただき、まことにありがとうございます。品質管理には万全を期しておりますが、万一お気付の点ございましたら、お客様相談センターまでお問い合わせください。なお、お問い合わせの際は、住所・氏名(保護者)・電話番号とお子様のお名前・お年

バンダイお客様相談センター

(関東)東京都台東区駒形2-5-5 ☎111-81 ☎**03-3847-6666**

(関西)大阪市北区豊崎4-12-3 ☎531 ☎**06-375-5050**

(中部)名古屋市昭和区御器所3-2-5 ☎466 ☎**052-872-0371**

- 電話受付時間 月～金曜日(除く祝日)10～16時
- 電話番号はよく確かめて、おまちがえのないようにしてください。

FOR SALE and USE IN JAPAN ONLY.
BUSINESS USE and RENTAL PROHIBITED.
本品の輸出、使用営業及び賃貸を禁じます。

スーパーファミコン® は任天堂の商標です。

発売元 **株式会社バンダイ**
マルチメディア事業部
東京都台東区駒形2-5-4 〒111-81