

スーパーファミコン®  
SHVC-6W



SUPER FAMICOM  
LICENSED BY NINTENDO

# Wolfenstein

## 3D



WEEKLY © LIGHT & SHADOWS INC SUSUMU MATSUSHITA

# ファミコン通信



Imagineer

とりあつかいせつめいしょ  
**取扱説明書**

SUPER FAMICOM

スーパーファミコンマウス 対応

## 使用上の注意

- ご使用後はACアダプタをコンセントから必ず抜いておいて下さい。
- テレビ画面からできるだけ離れてゲームをして下さい。
- 長時間ゲームをする時は、健康のため、1時間ないし2時間ごとに10分から15分の小休止をして下さい。
- 精密機器ですので、極端な温度条件下での使用や、保管及び強いショックを避けて下さい。また絶対に分解しないで下さい。
- 端子部に手を触れたり、水にぬらすなど、汚さないようにして下さい。故障の原因となります。
- シンナー、ペンジン、アルコール等の揮発油でふかないで下さい。
- スーパーファミコンをプロジェクションテレビ（スクリーン投影方式のテレビ）に接続すると、残像現象（画面ヤケ）が生ずるため、接続しないで下さい。

## 健康上の安全に関する注意

疲れた状態や、連続して長時間にわたるプレイは、健康上好ましくありませんので避けてください。また、ごく稀に、強い光の刺激や、点滅を受けたり、テレビ画面等を見たりしている時に、一時的に筋肉のけいれんや、意識の喪失等の症状を経験する人がいます。こうした症状を経験した人は、テレビゲームをする前に必ず医師と相談してください。また、テレビゲームをしていて、このような症状が起きた場合には、ゲームを止め、医師の診察を受けてください。

SUPER FAMICOM

スーパーファミコンマウス

対応

このマークはスーパーファミコン用マウスのマークが表示されている機器、または標準コントローラでのご使用可能なソフトであることを示します。

# ごあいさつ

この度はイマジニアのスーパーファミコン専用ソフト『ウルフェンシュタイン3D』をお買い上げいただき、誠にありがとうございました。ご使用前に『使用上の注意』、取り扱い方法など、この取扱説明書をよくお読みいただき、正しい使用方法でお楽しみくださいますようお願い致します。

なおこの取扱説明書は、大切に保管してください。再発行致しませんので、あらかじめご了承ください。

## 目次

1. STORY (物語) ..... P.2
2. 操作方法 ..... P.4
3. タイトル画面 ..... P.6
4. ゲームの進め方 ..... P.7
5. 各エリアの紹介 ..... P.10
6. ゲーム画面の解説 ..... P.12
7. 武器・アイテムの紹介 ..... P.14
8. 敵キャラクターの紹介 ..... P.18
9. スタッフ ..... P.20

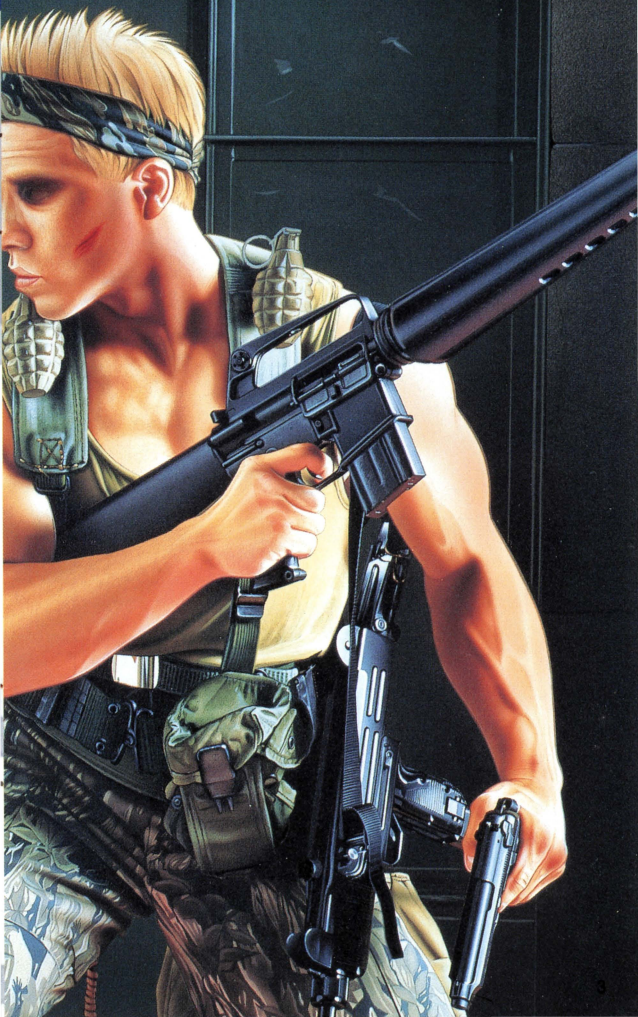
## 1. STORY (物語)

『ウルフェンシュタイン城』は、中世の面影を残しながら、内部は地下深くまで秘密軍事基地となり、兵士育成、兵器の開発、さらに天才科学者シャープス博士による不老不死薬LDD4の実験『アイゼンファウスト(鉄の拳)作戦』が行われていた。LDD4の常用者は死後、攻撃本能だけの死霊として蘇る。

ある日、地下11階のシャープス博士の研究室付近で原因不明の火災が発生、大爆発が起き基地は壊滅した。一週間後、救助部隊が内部に侵入したが彼らは全滅した。一人生き帰った男も『中に死霊が…』と言い息絶えた。即座に軍は入口を閉鎖、緊急会議を開いた。

事故当時、中には数百人の兵士とシャープス博士、アドルフ・トラウトマン大佐率いる特殊部隊がいた。爆発時に開発中の不老不死薬品『LDD4』が充満し、彼らはすべて死霊になったらしい。さらに、基地内にはシャープス博士が独自に開発していた謎の生物も存在する。機密保持の為、最高軍事機密指令第121号が1人の兵士に下された。『ウルフェンシュタイン城』に侵入、城内の死霊並びに未確認生物を撃滅せよ。この任務は機密保持と国民の混乱を防ぐため非公式とし、貴君が消息を断っても一切の救助活動は行わない』

Wolfenstein  
3D



## そうさほうほう 2. 操作方法

このゲームは一人プレイ専用です。このページで正しい操作方法を覚えて、すぐにゲーム中の主人公を自由に操作出来るようにしておいてください。



### セレクトボタン

武器を選択します。  
二種類以上武器をもっていないと機能しません。

### スタートボタン

マップ画面を呼びだします。ポーズのかわりにも使用出来ます。

じゅうじ

### 十字ボタン

上ボタン…画面前方に移動します。

下ボタン…前を向いたまま後方に下がります。

左ボタン…反時計回りに視界を変えます。

右ボタン…時計回りに視界を変えます。

マップ表示画面のとき、十字ボタンで画面をスクロールさせることが出来ます。

**Lボタン**…<sup>ぜんぽう む ひだり へいこう いどう</sup>前方を向いたまま左へ平行移動します。  
**Rボタン**…<sup>ぜんぽう む みぎ へいこう いどう</sup>前方を向いたまま右へ平行移動します。

**X, Yボタン**…<sup>じゅうじ く あ いどう しかい</sup>十字ボタンと組み合わせて移動、視界の  
<sup>いどう かそく かくだん</sup>移動を加速します。ただし、格段にスピー  
<sup>わけ</sup>ードアップする訳ではありません。

**Aボタン**…<sup>とびら かいへい かべ お ひみつ</sup>扉の開閉、また壁でこのボタンを押すと秘密  
<sup>いりぐち み</sup>の入口が見つかることがあります。

**Bボタン**…<sup>ぶき こうげき</sup>武器による攻撃をします。

## ●マウスでの操作<sup>そうさ</sup>



●マウスはⅡコンに差して下さい。

●**左ボタン**

<sup>ぶき こうげき</sup>武器による攻撃をします。Bボタ  
<sup>おな</sup>ンと同じです。

●**右ボタン**

<sup>ぜんしん うご く</sup>前進します。マウスの動きと組み  
<sup>あ</sup>合わせて移動します。

●**右ボタンをダブルクリック**

(<sup>れんぞく かいすばや お</sup>連続で2回素早く押す)

<sup>とびら かいへい かく つうろ へや いりぐち</sup>扉の開閉、隠し通路や部屋の入口  
<sup>はっけん しよう</sup>の発見に使用します。Aボタンと  
<sup>おな</sup>同じです。

### 3. タイトル画面 がめん

カセットをスーパーファミコンにセットし電源でんげんを入れてしばらくすると、タイトル画面がめんが出ます。そこでスタートボタンおを押すと下したのような画面がめんになります。



●オプションの説明せつめい / 十字ボタンじゅうじで変更へんこうしたいメニューにカーソルをあわせ、変更・決定へんこう けつていします。

**Start Game** : ゲームを最初さいしょからプレイします。

**Pass Ward** : 前回ぜんかいまでの続きつづをプレイしたいとき、表示ひょうじされていたパスワードにゅうりょくを入力すると、途中とちゅうからプレイ出来ます。

**Skill** : ゲーム難易度なんいどの選択せんたくをします。簡単かんたんな順じゅんに easy、normal、hardの3つから選択せんたくすることが出来ます。

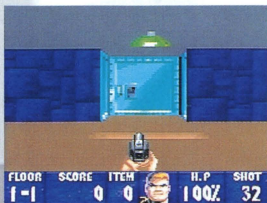
**Stereo** : ゲーム中ちゅうのBGMをステレオにするか、モノラルにするか選択せんたくします。

**Mouse** : マウスの右ボタンみぎと左ボタンひだりを入替いれかえます。



# 4. ゲームの進め方 **Wolfenstein**

## 1. スタート地点からの移動



↑ スタート地点

ゲームをスタートさせると、城の地下に主人公は送り込まれます。目的は敵を倒し、最下層にたどり着くこと。主人公を移動させて下の階へ向かうエレベーターを捜し出すことが当面の目的になります。まず一番最初にスタート地点で一通りの操作を確認してみた方がいいでしょう。

## 2. ドアを開ける



↑ 普通の青い扉



↑ 灰色の扉、他に銀の扉もある

城の地下は幾つかの部屋と通路で構成されています。各部屋間を移動するには、扉を開けなければなりません。コントローラーのAボタンで扉を開けて移動してください。中には銀色や灰色をした、「鍵」がないと開かない扉もあります。地下のどこかにある「鍵」を発見することも重要なポイントです。また、扉の向こうに敵が潜んでいることもあります。敵の中には扉を自分で開けて襲ってくるものもいます。敵の声や扉の開閉音には気をつけてください。

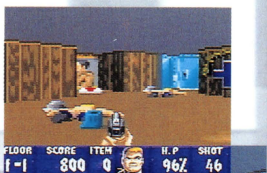
### 3. 敵を撃滅せよ



↑ 敵を倒せ

エレベーターに到着するまでには、たくさんの通路や部屋を通過しなければなりません。しかし、各通路や部屋には多くの死霊兵士やミュータントが潜んでいます。一度彼らに発見されると、しつこく追って来ますので武器で撃滅しなければなりません。敵を倒し損ねると後々後ろから襲われたりしてピンチを招きかねません。

### 4. アイテムを拾う



敵を倒すと銃弾を落としますから、忘れずにとってください。これを取り忘れると後々銃弾不足に苦勞することになります。その他、城の地下あちこちに、武器や銃弾などの補充物資、体力回復物資が落ちています。これらを見つけて戦局を有利に進めていってください。体力回復物資や銃弾などは、回復、補充の必要が無ければ取れません。

## 5. 隠し通路や扉を発見せよ



↑ なんでもない壁が…

城の地下には、数多くの隠し通路や隠し部屋があります。発見するには念入りに扉以外の場所で扉を開ける操作をしてみてください。隠し扉があれば発見出来るはず。隠し通路の先や隠し部屋のなかには、強力な武器や補充物資、多くの体力回復物資などが隠されています。うまく発見出来れば有利に戦えるはず。

## 6. エレベーター発見



↑ これがエレベーターの扉だ



↑ レバーを押せば安心

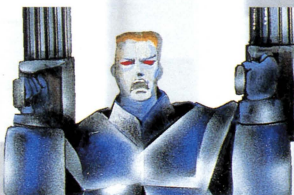
迷路のような複雑な通路や部屋を通り抜け、多くの敵と戦い、苦しんだ果てにエレベーターがあるはず。エレベーターを発見したら中に入り、スイッチを入れてください。スイッチの入れ方は扉を開ける方法と同じです。そこで、パスワードと成績を見ることが出来ます。敵を何%倒したか、隠し扉を何%開けたか、宝物を何%取ったか、さらにクリアタイムが表示されます。規定タイムを上回っていればボーナス得点が入ります。それから、エレベーターを見つけたといって安心しないほうが…。

# 5. 各エリアの紹介

ウルフェンシュタイン3Dは全部で6つのエリアで構成されています。さらに各エリアはいくつかのフロアに別れていますが、ここでは、各エリアの情報を紹介します。

## AREA-1

### ウルフェンシュタインの災厄



地上から入る最初のエリア。中には死霊と化した兵士たちが潜み、地上からの侵入者を待ち構えている。今まで城の地下に侵入した救助隊は、ほとんどがこのエリアで全滅したらしい。地上に近いのか、比較的死霊の数も少なく、敵の攻撃力も高くないようだ。

## AREA-2

### 死霊の巣窟



悪夢の事故が発生する前、このエリアには強力な武器が配置されていた。当然、敵死霊も強力な武器で攻撃してくるに違いない。ここまで到達した強力な救助隊もわずかながらいたというが、全滅してしまったようだ。敵の数も前エリアとは比較にならない。敵の接近を許すと危険だ。

## AREA-3

### アイゼンファウストの爪痕



火災爆発事故が発生した現場付近。このエリアにシャープス博士の研究室があったことが確認されている。事故の火はすでに鎮火しているが、最も被害が大きいと思われるところだ。シャープス博士が独自に研究していた謎の生命体に遭遇する危険性が大きいといえる。



研究室の真下に位置するエリア。直接の被害は少なかったと思われるが、逃げ場を失った兵士たちが多数死霊となっっている可能性が高い。このあたりから各フロアも広くなり、通路も入り組んできている。さらに、ここには何か得体の知れないものが潜んでいる気配がある。

## AREA-4 呪いの木偶人形



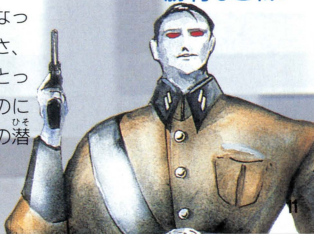
元は作戦会議室があったと思われる。事故発生当時は極秘の最新兵器発表が行われていたらしい。その会議に出席していた軍幹部の護衛の精鋭部隊が多数存在すると思われる。また、会議には主人公のかつての戦友で特殊部隊に所属するロイ・ギッグラムが出席していたという。彼の消息は…。

## AREA-5 戦友



ウルフェンシュタイン城最下層部。事故から逃れるため、逃げ場を失った多くの兵士が集まり、死霊になったと考えられる。死霊の数、強さ、フロアの複雑さ、広さのどれをとっても今までのエリアとは比べものにならない。まさに名実共に死霊の潜む魔窟と呼ぶにふさわしい。

## FINAL AREA 勝利なき戦い



## 6. ゲーム画面の説明

● **現在位値**

プレイヤーがいるエリアとそのフロアを示しています。

● **得点**

プレイヤーの獲得得点を示しています。

● **アイテム**

王冠や聖杯、十字架などをとると加算されます。50になるとプレイヤーのライフが一人増えます。

● **ライフ数**

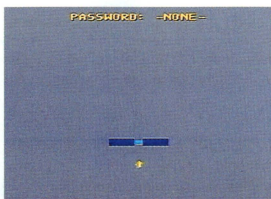
プレイヤーの残りライフ数です。またこの表情が主人公の状況によって変化します。

● **プレイヤーの体力**

プレイヤーの体力です。0%になるとライフが一人減ります。

● **弾数**

銃の残弾数です。0になるとその武器は補給するまで使えません。

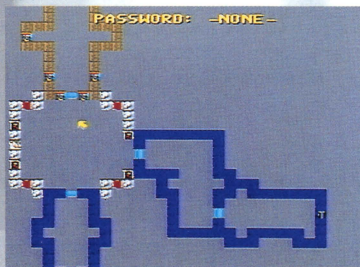
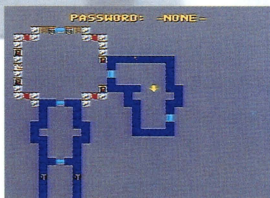


## ●最初は真白

自分の視界にはいった壁だけをマッピングするから、最初はほぼ真白。部屋に入っても見てない壁はマッピングされない。

## ●扉は色が違う

壁の色によってマッピングされた地図も色が変わる。扉は青く表示されるから覚えて置くと迷いにくくなる。



## ●マッピングで隠し通路を発見する

マップ画面で主人公は黄色い矢印で表される。矢印の向きが主人公の向きだ。マップを見て妙な空白があるところに隠し通路がある可能性が大きい。

# ぶき しょうかい 7. 武器・アイテムの紹介

## ぶき ■武器

このゲームに登場する武器は大きく分けて4つに分類されます。普通の銃弾を使用する銃系、オイルを燃料とする火炎放射機系、ロケット弾を使用するランチャー系、銃弾を使用しないナイフ系です。また、同じ系統の武器ではより強力な武器を手に入れた段階で、それまで装備していた武器を捨てることになります。

### ナイフ サバイバル



主人公が最初からもっている。他の武器の弾がなくなると自動的に装備する。接近してからでないとう効果がない。攻撃力も弱い。

### ピストル



主人公が最初からもっている。サバイバルナイフよりも威力はあるが、連射が出来ない。早くより強力な武器を探した方がいいだろう。

### マシンガン




エリートガードを倒すか、フロアに落ちているものを拾うかです手に入る。連射が可能で複数の敵を同時に攻撃するのに有効である。


### ガン チェーン



マシンガンよりもさらに強力。連射も可能で複数の敵や耐久力のある敵に対しても非常に有効だが、銃弾の消耗が激しい。



<p><b>火炎放射機</b> か えんほうしやき</p>		<p>ほのお てき や つ いりよく ぜつだい 炎で敵を焼き尽くす。威力は絶大 だが、オイル（銃弾）の消耗が激 しい。多くの敵に囲まれたときに さいだい いりよく ほつき 最大の威力を発揮するだろう。</p>
-----------------------------------	---	--

<p><b>ロケット ランチャー</b></p>		<p>さいきょう ぶ き しやせんじょう ふくすう 最強の武器。射線上にいる複数の 敵に一発でダメージを与えること ができる。ただし、も 持てるロケッ ト弾の数が少ない。</p>
------------------------------	---	---

## ■ 補給物資

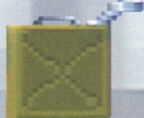
銃や、火炎放射機、ロケットランチャーは大量に銃弾を消費する。常に残弾数に気を配っていないと弾切れで苦しむことになる。補給物資を取り忘れないように気を付けなければならない。



**銃弾** / 銃系の武器の残弾数を5発補給する。敵を倒すと落とすことがある。



**銃弾物資** / 銃系の武器の残弾数を25発補給する。取り忘れると痛い。



**燃料オイル** / 火炎放射機の残りSHOT数を14発補給することが出来る。



**ロケット弾** / ロケットランチャーの残弾数を5発補給することが出来る。

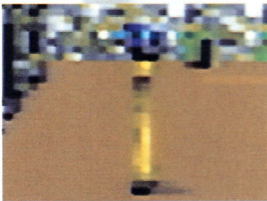
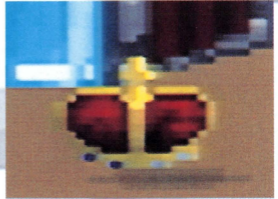
## ■ その他のアイテム

アイテムを入手するには、武器と同じくアイテムの上を通過するだけ。回復アイテムを取るかどうかが大きく戦局が変わるでしょう。

肉		<p>主人公の体力を10%回復させる。 全滅した救助部隊の残したのものらしい。</p>
チーズ		<p>主人公の体力を4%回復させる。 わずかではあるが、塵も積もれば山となる。</p>
救急箱		<p>主人公の体力を25%回復させる。 全滅した救助隊の残した救援物資。 これを取り忘れると致命傷になるだろう。</p>
ベルト		<p>一度に持ち運べる銃弾、燃料オイル、ロケット弾の数が增える。早めに見付けたほうがいいだろう。</p>
PCP		<p>主人公の残りライフ数をひとつ増やすことができる。さらに体力も完全回復する。必ず手に入れておきたい。</p>

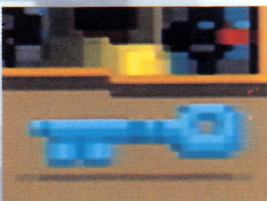
## ■ たからもの 宝物

たからばこ おうかん せいはい つえ ちか  
 宝箱や王冠、聖杯、杖などが地下にはたくさんあります。これらを  
 こあつ しゅじんこう ひと ふ で き  
 50個集めると主人公のライフを一つ増やすことができます。



## ■ カギ

ぎんいろ はいいろ とびら ひら  
 銀色や灰色の扉はカギがなければ開きません。それぞれ合うカギが  
 ちが ちが て い さき すす  
 違いますので、手に入れないと先に進めなくなってしまいます。



# 8. 敵キャラクターの紹介



ウルフェンシュタイン城地下に巣くう敵は元々軍隊の兵士だったものと、新生物です。どちらも強力な武器を装備し襲い掛かって来ます。ただし、1フロアにいる敵の数は決まっているので、確実に敵を倒すことが肝心です。

地下の各部屋に配置されたガードマンのような存在。ウルフェンシュタイン城内では、弱いと言える兵士だが集団になるとやっかいな敵だ。防御力も攻撃力も低い。反応も鈍く、発砲するために必ずいったん停止する。マシンガンを手に入れていれば苦戦することはないだろう。

## ●ガードソルジャー



VIP警護の為に訓練された兵士。ガードソルジャーよりも地位、実力共に抜きん出ている。彼らは侵入者を発見すると大声で周囲に知らせ、確実に追い詰めようとする。マシンガン装備しており、至近距離で攻撃されると致命的なダメージを受けることになる。倒せばマシンガンを略奪することも可能である。

## ●エリートガード



## ●オフィサー



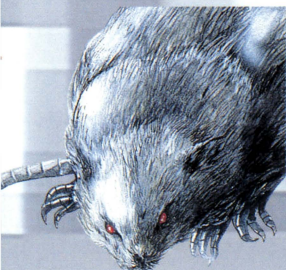
かれ たたか 彼らは戦いのプロフェッショナルである。死霊となってもそれは変わらない。侵入者を発見すると静かに接近し発砲して来る。気をつけないといつの間にか背後から撃たれることになりかねない。正面から撃ちあっても素早く左右に移動して近づいてくるため、非常に倒すことが困難である。

## ●ミュタント



シャープス博士によって開発された殺戮生物。彼らは攻撃を開始するまで一切音を立てないので不気味な存在である。両手にショートソードを装備し胸にチェストガンを持つ彼らの攻撃力は絶大で、接近されたら死を覚悟した方がいいかもしれない。耐久力も高く、かなりの数の銃弾を撃ち込まないと倒すことは出来ない。

## ●ミュタントラッツ



シャープス博士によって開発された巨大なネズミのミュタント。非常に動きが素早く銃弾を命中させるのが至難の技。しかし、耐久力が低く、銃弾を当てることさえ出来ればそれほど怖い敵ではない。他の敵と複数で攻撃して来た場合、ミュタントラッツに気を取られ過ぎると容易に敵の接近を許すことになってしまう。

# しょうかい 9. スタッフ紹介



## 〈ORIGINAL STAFF〉

PROGRAMMING John Carmack

LEVELS&ALLIES Tom Hall

LEVELS&SOUNDS John Romero

ART Adrian Carmack

ART Kevin Cloud

MUSIC Robert Prince

MANAGEMENT Jay Wilbur

TESTING Shawn Green

## 〈JAPANESE STAFF〉

EXECUTIVE PRODUSER 神蔵 孝之

SUPERVISOR 飯田 祥一

田代 成治

DIRECTOR 浦本 昌宏

MARKETING 飯田 就平

上野 季規

檜村 英之

松田 隆

大須賀 篤

本間 一郎

SCENARIO ARRANGE 桜井甲一郎

MAIN ILLUSTRATION 柏崎 義明

SPECIAL THANKS TO 松本 准一AND

IMAGINEER ALL STAFF

撃  
て

Die Wolfenstein

**ウルフェンシュタイン3D  
公式ガイドブック**

ファミコン通信編集部責任編集

B6判 96ページ 880円(予価)

**発売中**

OLYMPIA ICHIT 1992-1993

1992-1993

お問い合わせ先  
株式会社アспект

〒151-24 東京都渋谷区代々木4-33-10 トーシンビル TEL.03(5351)8194



# I m a g i n e e r

〒163 東京都新宿区西新宿2-7-1 新宿第一生命ビル13F

代表

03(3343)8911

ユーザーサポート

03(3343)8900

**スーパーファミコン**<sup>にんてんどう しょうひょう</sup>® は任天堂の商標です。

FOR SALE and USE IN JAPAN ONLY  
本品の輸出、使用営業及び賃貸を禁じます。