

天地創造

取扱説明書



スーパーファミコン®

SHVC-AQTJ-JPN



このたびはスーパーファミコン専用ソフト『天地創造』をお買い上げいただき、ありがとうございます。ゲームを始める前に、操作方法、使用上の注意など、この取扱説明書をよくお読みいただき、正しい使用方法でご使用ください。

けいこく
警告

疲れた状態や、連続して長時間にわたるご使用は、健康上好ましくありませんので避けてください。ごくまれに、強い光の刺激や、点滅を受けたり、テレビ画面等を見たりしている時に、一時的に筋肉のけいれんや、意識の喪失等の症状を経験する人がいます。こうした症状を経験した人は、ゲームをする前に必ず医師と相談してください。また、ゲームをしていて、このような症状が起きた場合には、ゲームをやめ、医師の診察を受けてください。

ゲームをしていて、手や腕に疲労、不快や痛みを感じた時は、ゲームを中止してください。その後も痛みや不快感が続いている場合は、医師の診察を受けてください。それを怠った場合、長期に渡る障害を引き起こす可能性があります。他の要因により、手や腕の一部に傷害が認められたり、疲れている場合には、ゲームをすることによって、悪化する可能性があります。そのような場合は、ゲームをする前に医師に相談してください。

しょうじょう ねが
使用上のお願い

- 精密機器ですので、極端な温度条件下での使用や、保管及び強いショックを避けてください。また、絶対に分解しないでください。
- 端子部に手を触れたり、水にぬらすなど、汚さないようにしてください。故障の原因となります。
- シンナー、ペンジン、アルコール等の揮発油でふかないでください。
- カセットの脱着時には必ずスーパーファミコン本体の電源スイッチをお切りください。

※モノラル音声テレビ、またはモノラル音声設定でプレイされる方は、ゲーム中でアイテムウィンドウを使えるようになったら、中央のとびらのせっていメモの中でサウンドをモノラルにしてプレイしてください。

天地創造

CONTENTS

[も く じ]

- プロローグストーリー..... 4
- 登場人物紹介..... 6
- ゲームのすすめかた..... 8
- コントローラーの使い方.....12
- アークのアクション.....14
- アイテムウィンドウ.....22
- モンスター図鑑.....30
- ワンポイントQ & A.....32



プロローグストーリー

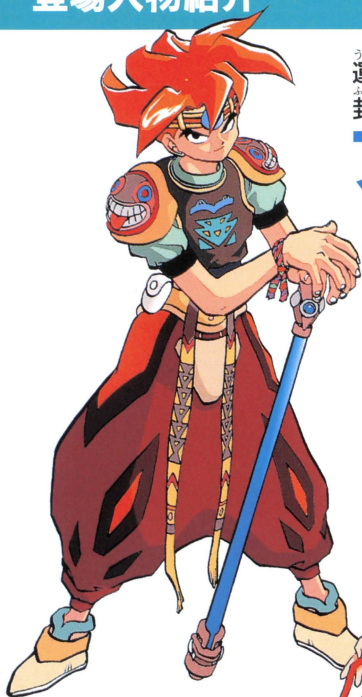
しょうねん こうきしん
少年の好奇心が
ほし せいめい よ
この星に生命を呼びさます

かつてこの星に光と闇の戦いがあった。ふたつの力は、この星の地表からすべてのものを消し去り自らも深い眠りについた……

地裏という世界にあるちっぽけな村『クリスタルホルム』。ここに暮らす少年アークは、ひよんなことから村の外へ旅立つこととなる。村人を助けるための旅は、いつしかこの星を復興するための旅に変わっていく。大陸を、生命を、文明を取り戻しながら旅を続けるアーク。その先でアークを待ちうける大いなる運命とは……!?



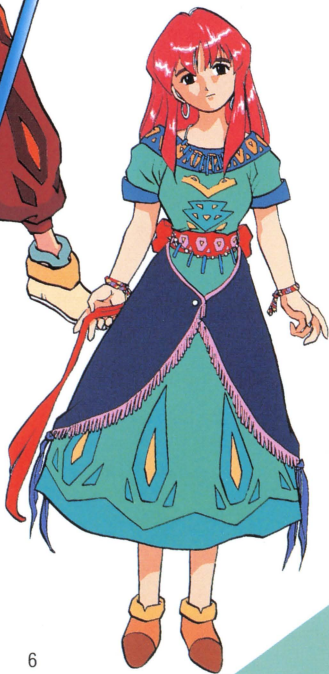
登場人物紹介



うんめい みちび
運命に導かれ
ふういん かいほう
封印を解放する少年

アーク

あか じゆうき せい
明るく、自由気ままな性
かく しょうねん ちやうろう きん
格の少年。長老に禁じら
れた箱を開けてしまった
ことから、アークの冒険
が始まることとなる。



アークにとっての
ゆいいつ り かいしゃ
唯一の理解者

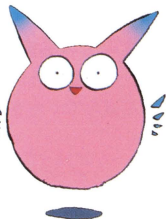
エル

アークの幼なじみで、村
いちばん はた お
一番の機織り。いたずら
がすぎるアークを、いつ
も優しい微笑みをうかべ
ながら見守っている。

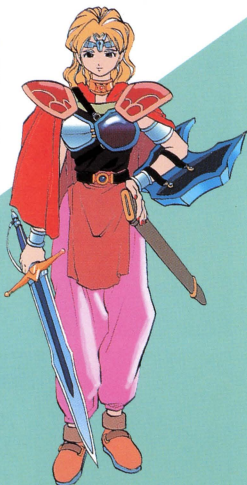
ちうら
地裏の
しもの
すべてを知る者
長老



ふういんと
封印を解かれた
なぞいもの
謎の生き物
ヨミ



おうじょ
王女を
しゅべ
守護する
女性騎士
フリーダ



ひと
人の心
がわかる
少女
メイリン



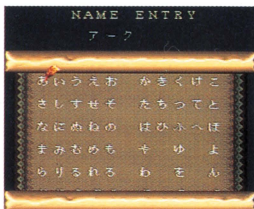
●この他にも魅力的なキャラクターがアークを待っている。

ゲームのすすめかた



冒険の始まりはクリスタルホルムから

オープニング中、あるいはオープニングが終わったあとでスタートボタンを押すと、「旅の再開」画面になります。初めてなら主人公の名前を決められます。続きをする場合はそのデータを選んでください。



クリスタルホルムを歩き回ろう

村のあちこちには家が建ち、人々や動物たちが生活しています。Aボタンで家の扉を開けたり、村人と話したりできます。



長老の家

アークの育ての親の長老の家。まず、長老に話しかければ、最初に何をすればいいかわかるでしょう。



機織り小屋

村の北にある機織り小屋では、アークの幼なじみのエルと出会えます。ここで機を織るのがエルの仕事なのです。



村の中

ほかにもいろいろな人や動物、家が村の中にはあります。どんどん話しかけて、話を聞くのがいいでしょう。





セーブ・ロードについて

ゲームのセーブは、^{まち むら やどや}町や村の宿屋にある手帳に話しかけると
^{てちょう やどや いがい}できます。手帳は宿屋以外のいろいろなところにあります。前の
 ゲームの続きはデータを選んでAボタンで^{さいかい}再開できます。

きろくをうつす

セーブしたデータを移したいときはきろくをうつすをAボタン
 で^{えら}選び、次に移したいデータを選びます。移したいファイルにカ
^{うご}ーソルを動かしてAボタンで^{けつてい}決定します。ただし、NO DATAの
^{ばしょ}場所にしか移せません。

きろくをけす

データがいっぱいになってしまったり、^{ふひつよう}不必要なデータを消し
 たい^{とき}時などに^{つか}使います。きろくを^{えら}けすを選びその^{あと}後消したいデ
 ータを選びます。一度消したデータは二度と^{もど}戻りません。



買い物の仕方



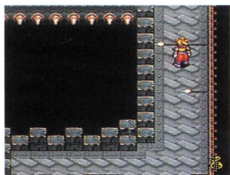
クリスタルホルムや^{まち むら}町・村などで
 アイテムが買えます。店主に話しか
^かけると商品名と数量・^{てんしゅ}金額そして所
^{しょうひんめい すうりょう きんがく}持金が表示されます。買えない場合
 は商品のグラフィックが^{くろ}黒くなっ
 ています。一^{いっしゅるい}種類のアイテムは9個
 までしか^も持てません。

ゲームのすすめかた



塔の中はモンスターだらけ!!

塔の中には見たこともないモンスターが巣くっています。ジャマするモンスターを倒して、どんどん進んでいきましょう。モンスターを倒せばお金が手に入り、ある程度倒せばアークがレベルアップします。

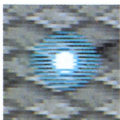


数々の謎を解き 最上階をめざす

モンスターとの対決以上に手強いのが、塔にしかけられた数々のトラップです。動く床、飛び出す槍を乗り越え、ジャンプやダッシュで迷路を突破。その他にも様々なしかけがアークの行く手をさえぎろうとします。いろいろなことを試しながら、塔の謎を解き、最上階をめざして進んでください。

モンスターを倒すと、魂が現れることが…

モンスターを倒すと魂が現れることがあります。この魂に話しかけると冒険の役に立つことを聞かせてくれるはずです。





塔の番人、そして地表の復興…

とう さいじょうかい とびら まえ とう
 塔の最上階、扉の前では、塔の
 ばんにん まま とう
 番人がアークを待っています。塔
 ばんにん しれん う か さいじょう
 の番人の試練に打ち勝てば、最上
 かい へ や とびら ひら
 階の部屋への扉が開きます。この
 へ や うしな たいりく ふっこう
 部屋こそ、失われた大陸を復興す
 るためのカギとなる部屋なのです。



地表に、大陸が浮かび上がる



さいじょうかい へ や はい たいりくふっこう
 最上階の部屋に入ると、大陸復興が
 はじ なに ちかいう たら
 始まります。何もなかった地表に新
 たいりく う あ
 しい大陸が浮かび上がっていくので
 す。大陸が復興すれば、この塔の冒
 けん かんりょう つぎ とう む
 険は完了。次の塔へ向かいましょう。

とう
 5つの塔は、それぞれひとつ
 たいりく ふっこう
 ずつの大陸を復興します。
 たいりく ふっこう
 すべての大陸が復興したと
 ぼうけん ちうら
 き、アークの冒険は地裏から
 ちりょう ぶたい うつ
 地表へと、その舞台を移
 していくことになるのです。



コントローラーの使い方



操作をマスターして冒険に挑む!!

ぼうけん せいこう
冒険を成功させるためにはコ
ントローラーの操作をマスター
するのが大切です。それぞれの
ボタンについているページ数に
くわしい操作法そうさほうがのっています
ので、あわせて見てください。



十字キー
(P.14~15)

アークを8方向に動
かします。2回続けて
押すと、アークをダ
ッシュさせることが
できます。その他に
カーソルの移動にも
使います。

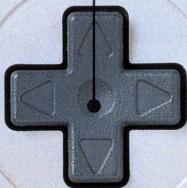


L ボタン

L ボタンは便利なボタンです。
人と話す・宝箱を開く・しら
べるなどをこのボタンだけで
できます。



Nintendo
SUPER Famicom



セレクトボタン
(P.22~29)

冒険の途中
で、アイテム
ウィンドウ
に出入りが
できます。



SELECT



スタートボタン

ポーズをかけま
す。もう一度押
すと解除します。



R ボタン
(P. 18~19)

Rボタンを押すとガードの体勢をとり、敵の攻撃からアークを守ります。ただしガードをするのは、飛び道具攻撃だけです。



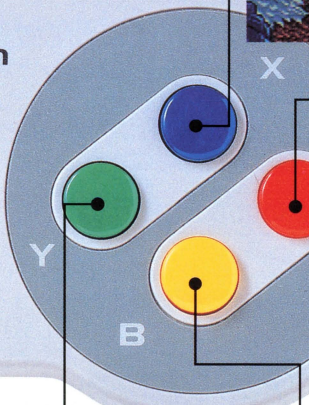
X ボタン
(P. 20~21)

装備しているアイテムを使用します。魔法の宝石箱を装備すると、魔法を使えるようになります。ただし宝石箱の中に魔法を使うためのリングやメダルがなければ、魔法は使えません。また、道具を装備していないときにXボタンを押しても、なにも起こりません。



micom

START



A ボタン
(P. 16~17)

武器を使って攻撃します。他のボタンと組み合わせるといろいろな攻撃ができます。話したり・調べたりする時にも使います。また何かを決定するときにも使います。

Y ボタン (P. 14~15)

街中や迷宮の移動中に押すと、アークがダッシュします。



B ボタン (P. 14~15)

その場でアークがジャンプ。移動中にジャンプすればものを飛び越すこともできます。コマンドのキャンセルや宝石箱から出るときにも使います。

アークのアクション



移動の基本は「歩く」から!!

アークは^じ十字キーで、^{ほうこう}8方向に^{ある}歩きます。押し続け^おれば、その方向に^{ほうこう}歩き続けます。



素早い移動なら「ダッシュ」!!

^{ある}歩くよりも、^{すばや}っと素早く^{いどう}移動するのがダッシュです。^{とお}ダッシュは2通り^{ほうほう}の方法があります。



ダッシュの方法は2種類ある

① 十字キーを使う

ダッシュしたい方向に、十字キーを2回押します。



② Yボタンを使う

歩いているときにYボタンを押すとダッシュします。





通れない場所は『ジャンプ』でこえる

ふか あな 深い穴をこえたり、だん さ と の 段差に飛び乗ったりするには、ジャンプ
ひつよう が必要です。Bボタンでその場ジャンプ、ある
お お はな はな ぼしよ ぼしよ と うつ ながらBボタンを押せば、離れた場所にも飛び移れます。

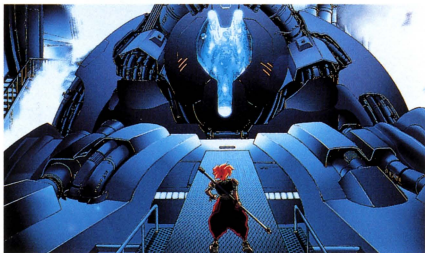


深い穴もジャンプで飛びこえる!!



壁を登って、別の階へ移動!!

くさり 鎖やツタなどがあれば、かべ のぼ 壁も登
れます。くさり まえ のぼ のぼ 鎖やツタの前で十字キー
お を押せば登り降りで
きます。あるアイテム
とくてい ムがあれば、特定の
かべ のぼ 壁やガケが登れます。



アークのアクション

襲いくるモンスターと戦う!!

モンスターに出会ったらバトルの開始。アクションですから、敵の攻撃を受けないようにしながらダメージを与えていくのが基本です。アークに攻撃をさせるのはAボタン。このボタンを押せば装備している武器で攻撃します。攻撃が当たるとダメージの量が表示されます。



倒したモンスターからお金が出現

モンスターを倒すとお金が出現することがあります。お金に重なれば所持金が増えます。取らないでいるとお金は消えてしまいます。

コイン



金塊



戦いの経験をつめばレベルアップ!!

レベルアップすると、ライフの最大値・攻撃力・防御力・運が増えます。





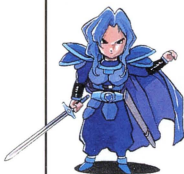
ボタンの組み合わせで必殺攻撃!!

ボタンを押して攻撃をするほかに、他のボタンと組み合わせることで強力な攻撃をすることができます。ダッシュしながら攻撃、ジャンプしながら攻撃など、いろいろ試してください。



ラッシュアタック	Aボタン連打で出せる技。防御力の高い敵に有効です。
ミドルスライサー	ダッシュしながら攻撃。すばやい動きの敵に有効です。
スピニアタック	ジャンプしながら攻撃。高いところにいる敵に有効です。
レッグスライダー	ダッシュしながらジャンプ攻撃。背の低い敵を攻撃するのに有効です。

戦いに必要なデータをチェック!!



* 4つのデータの位置は「せっていメモ」で変更できます。

- | | |
|-------------------------|------------------------|
| ① レベル
いまのアークのレベルです。 | ③ ライフ
アークのライフの量です。 |
| ② アイテム
装備しているアイテムです。 | ④ 所持金
いま所持しているお金です。 |

アークのアクション



敵の攻撃から身を守る!!

Rボタンを押すと、敵の攻撃からアークの身を守ることができます。



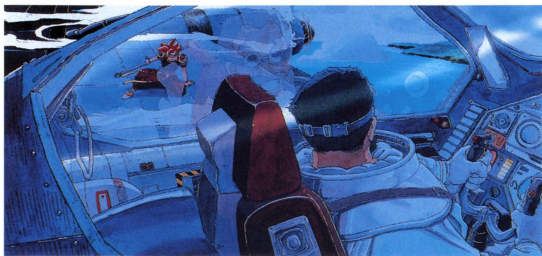
『防御』できるのは飛び道具のみ

いくら防御しても敵に近づかれると役に立ちません。防御は弾を撃ってくる敵に対して。弾を防御で防ぎながら敵に接近、じゅうぶんに近づいたら攻撃するのがいいでしょう。

『防御』成功



『防御』失敗





まだまだあるアクションパターン

投げる

つぼや岩などの前でAボタン
を押すと、それを持ち上げら
れます。持ち上
げながら移動も
できます。
もう一度A
ボタンを押
せば持って
いるものを、
投げつけら
れます。



・ 敵にぶつける



・ ものにぶつける



*ダッシュやジャンプ中にものを投げると飛距離が変わります。

押す・ハラバイ

動かしたいものに向かって立
って+字キーを押すと動か
せます。Aボタンと
+字キーで低
い所もぐり抜
けることができます。



飛び降りる

高いところから低いところへ
飛び降りることで、行けな
かった場所にも行
けます。



アークのアクション



強力な魔法で、モンスターを一撃!!

アークが使う魔法には、一般的な『魔法』と『召喚』の2種類があります。どちらも魔法の宝石箱を装備すれば、使えるようになりますが、リングやメダルが必要です。



魔法の源『プライムブルー』を集めよう

魔法には『プライムブルー』という魔法の石が必要です。石を集めてプライムブルー屋に持っていくと、石の数にあわせてリングやメダルを作ってくれます。魔法の石が多いほど強力な魔法のアイテムが作れるのです。魔法を使うときは宝石箱を装備して、Xボタンを押します。すると宝石箱に入っている魔法のアイテムが表示されるので、十字キーでアイテムを選び、Aボタンを押すと、アイテムに応じて様々な魔法を使うことができます。



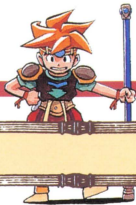
2系統の魔法を使いこなす

1 魔法

2 召喚

魔力を秘めたリングの力を借りて、使うことができる魔法のことです。メダルを使うことで、助けた仲間を召喚する魔法です。

※これらの魔法はアイテムウィンドウの中央の部屋に入って宝石箱の中でも使えます。



魔法リスト

魔法	ファイアフレイム 火のリング	指先から炎を出しダメージを与えます。✦字キーで炎を動かせます。
	ウェルダム ほのおのリング	巨大な炎のかたまりを発生させ、画面全体の敵を攻撃します。
	アイスアロー 氷のリング	指先から小さな氷の弾を撃ち出して、敵にダメージを与えます。
	ブリザード ふぶきのリング	アークの回りに激しい吹雪を巻き起こし、敵全体に大ダメージ。
	プラズマリング いなづまのリング	武器からプラズマの輪を発射。機械系の敵に有効です。
	サンダーベルト 雷電のリング	アークの周囲に激しい落雷を起こし、敵全体に大ダメージ。
	オーラシュート 光のリング	指先から巨大な光弾を発射する強力な魔法です。
	ラスターウォール 電子のリング	光の嵐を呼び、画面内の敵を一掃します。
	アースシェイク 大地のリング	激しい地震を呼びおこして、しばらくの間、敵の動きを止めます。
エックスホール 天地のリング	異次元空間への門を開き、画面内の敵を異次元へ連れ去ります。	
召喚	ラー召喚 草のメダル	植物の長、ラーの大樹を召喚し、その力でライフを全回復します。
	キングバード召喚 風のメダル	鳥の長、キングバードを召喚、その力でステータス異常を治します。
	クマリ召喚 骨のメダル	少年賢者クマリを召喚、その力でダンジョンから一気に脱出します。
	湖龍召喚 角のメダル	巨大な湖龍を召喚、その力で敵の特殊攻撃を10秒間ふせぎます。
	人魚召喚 水のメダル	人魚の女王を召喚、その力で一定時間、無敵になることができます。

※リングとメダルは一度使うとなくなるので、作り直してください。

アイテムウィンドウ



ヨミが案内する『なんでも部屋』!!

アイテムウィンドウは、ヨミを閉じ込めていた箱そのもので、そこはヨミの部屋だったのです。

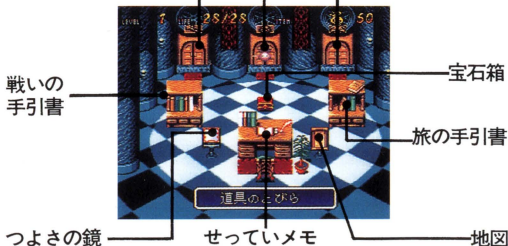
武器や防具を装備したり、アークの強さを調べたり。アイテムウィンドウは、アークの冒険をサポートする、便利なものです。街中やダンジョンでセレクトボタンを押せば、アイテムウィンドウ画面になります。アイテムウィンドウから元の画面に戻りたいときは、セレクトボタンを押してください。



これがアイテムウィンドウだ

それぞれの項目のグラフィックにヨミを移動させてAボタンを押せば、いろいろな場所に移動することができます。

武器のとびら ————— 道具のとびら ————— 防具のとびら





こんなことができるよ!!

戦いの手引書

アークのバトルアクションの説明が出来ます。それぞれのアクションの特徴をチェックしましょう。



旅の手引書

バトル以外のアークのアクションの説明が出来ます。状況によって使い分けて、冒険を進めましょう。



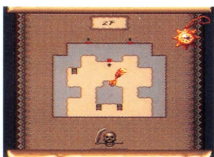
宝石箱

魔法を使うのに必要なアイテム入れ。この宝石箱を装備すれば、魔法を使えるようになります。



地図

ダンジョンの中でこれを選ぶと、アークのいる場所のかんたんなマップを見ることができます。



つよさの鏡

アークのステータスが出来ます。カッコ内の数字は武器や防具のステータスです。



せっていメモ

ゲームをプレーしやすくするために、ゲーム環境を好きなように変更することができます。



アイテムウィンドウ



武器を装備してパワーアップ!!

『武器のとびら』を選^{えら}ぶとこの画面^{がめん}になります。ここではアークが持^もっている武器^{ぶき}を装^{そう}備^びすることができます。武器^{ぶき}を装^{そう}備^びすれば戦^{たたか}いで使^{つか}えるので、忘^{わす}れずに装^{そう}備^びしましょう。



ヨミを動かして武器を選ぶ!!

装^{そう}備^びしたい武器^{ぶき}のグラフィックに十字^じキーでヨミ^{いどう}を移^{うつ}動^{どう}。Aボタン^おを押^おすと、その武器^{ぶき}を装^{そう}備^びするかどうか聞^きいてくるので装^{そう}備^びしたいときには、装^{そう}備^びするを選^{せんたく}択^{たく}してください。



強力な武器を使いこなそう!!

ゲーム始めでは、アークの武器はクリスタルのヤリだけ。でもゲームを進めるうちに武器を手に入れたり、お店ができれば武器を買ったりできます。アークの冒険を進めるためには、強力な武器が必要です。どの武器がどんな特徴を持っているのか、いろいろ装^{そう}備^びしながらチェックしましょう。





武器リスト

クリスタルのヤリ	クリスタルで作られたヤリ。鋭く固いので、かなり強力なもの。
六角棒	木をけずって、六角形の棒にしたもの。
岩石のヤリ	固い岩石をけずりだして、鋭いヤリのような形にしたもの。
イバラのヤリ	棒の全体に、イバラの鋭いトゲが無数に植えられたヤリ。
ラーのヤリ	植物の長、ラーの大樹の枝から作られたヤリ。
アイスピック	氷のつららで作られた針のように鋭い武器。
ネオのキバ	動物の長、ネオのキバを使って作られた強力な武器。

※これ以外にもいろいろな武器があります。



アイテムウィンドウ



防具を装備して、強敵に挑む!!

『防具のとびら』を選^{えら}ぶとこの画面になり^{がめん}ます。ここで持^もっている防具^{ぼうぐ}をアークに装^{そうび}備^{きようりよく}させられ^{ぼう}ます。強^ぐ力^{そうび}な防具^{たなか}を装^{てき}備^きすれば、戦^{たたか}いで敵^{てき}からのダメージ^{ダメージ}を減^へらすことができます。



ヨミを動かして防具を選ぶ!!

武器^{ぶき}と同じ^{おな}ように、**+**十字^じキーでヨミ^{うご}を動^{そうび}かし、装^{ぼうぐ}備^きしたい防具^{ぼうぐ}を選^{えら}びます。Aボタ^おンを押^おすと装^{そうび}備^きするかどうか聞^きいてくるので、装^{そうび}備^きしたいときは、装^{せんたく}備^{せんたく}するを選^{せんたく}択^{せんたく}してください。



『つよさの鏡』でチェック!!

武器や防具を装^{そうび}備^きしたら『つよさの鏡』をチエック!! アークのステータスと、武器防具を装^{そうび}備^きしたときのステータスを見ることができ^みます。カッコ内の数字^{数字}が大きいほど、装^{そうび}備^きしている武器防具^{武器防具}が高い能力^{高い能力}を持^もっているということです。





防具リスト

革の服	動物の革をつなぎ合わせて作った服です。
エルのマント	クリスタルの糸から、アークのためにエルが作ったマントです。
毛皮	動物の毛皮でできているので、寒い場所では便利な服です。
葉っぱの服	大きな葉っぱをつなぎ合わせて着られるようにしたものです。
氷の服	けっして溶けない不思議な氷から作られた服です。
羽の服	いくつもの羽をつなぎ合わせて作った、とても軽いヨロイです。
ソウ兵のヨロイ	神殿を守るソウ兵が装備している、強力なヨロイです。
ラーのヨロイ	植物の長、ラーの大樹の力を秘めている不思議なヨロイです。



※これ以外にもいろいろな防具があります。

アイテムウィンドウ



手に入れた道具はここで使う!!

『道具のびら』に入れば、持っている道具を使うことができます。十字キーでヨミを動かして使いたいアイテムを選び、使うを選択すると、そのアイテムを使うことができます。



道具を装備すれば、冒険中も使える

道具によっては、使うか装備するかを聞かれるものがあります。道具を装備すると、冒険の途中でXボタンを押せば、その道具を使えます。装備した道具は、画面上に表示されます。



持っているだけでいい道具もある

アークが装備しなくても、持っているだけで効果のある道具もあります。状況によって自動的に使ってくれるので、装備しなくても大丈夫です。



巨大な葉っぱ



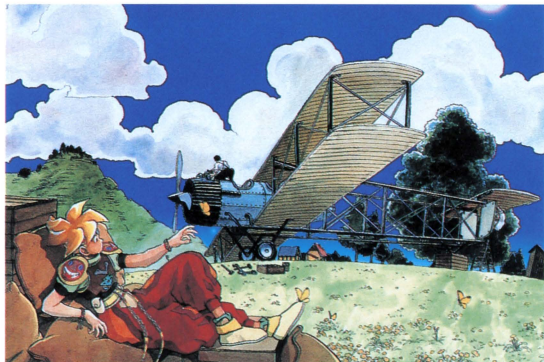
すどいツメ





道具リスト

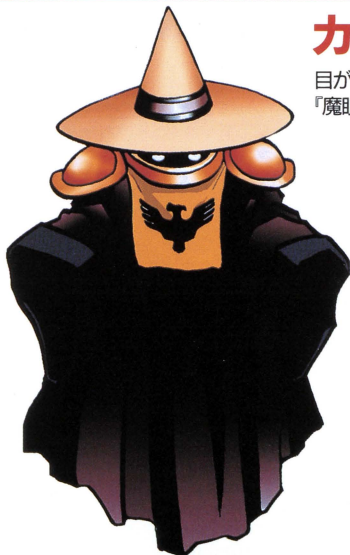
不思議な球根	使うと、アークのライフが少しだけ回復します。
きせきの球根	アークのライフを大幅に回復させる道具です。
クリスタルの糸	クリスタル製の糸で、エルに渡すとマントを作ってくれます。
毒消し	体にまわった毒を消してくれます。
星つゆ草	かけられた呪いをうち消してくれます。
命の薬	ライフの最大値をアップします。
力の薬	攻撃力をアップします。
サファイア	アークの冒険の途中で手に入る宝石のひとつ。



*これ以外にもたくさんの道具があります。

カデット

目があった者の動きを止める
『魔眼』の持ち主なのだ。



バジリスク 巨大なトカゲ型のモンスター。
太いシッポの一撃は強力だ。

ブラッディマリー

宝石の輝きに守られ、呪いの仮面を自在に操り、自由に瞬間移動できる強敵。

マドゥ

固いヨロイに身を包んでいるので、なかなか攻撃を受けつけない。



イエティ

高い山に住む謎の巨人。太い腕の一撃は、あなどれないほどの威力だ。

ワンポイント Q&A



オイラ、ヨミ。きょうは「なかなか先に進めないよー」となやむキミたちのために、長老さまの所でヒントを聞いてやることにしたんだ。こいつを参考にして、ゲームを進めてくれよな!

Q 長老さまの家にある封印の扉がひ
らかないんだ。どうすればいい?



A ふつうの扉は、前に立ってAボタンを押せば開く。じゃが封印の扉はこれでは開かん。部屋の中を見渡すとツボがあるじゃろう。このツボは持ち上げられるはず。このツボを使ってみるのじゃよ。



Q 試練の塔1にきたけど3階止まり
だ! この先はあるのかな?

A 外側からみた試練の塔は、4階だて。しかも窓から外に出て昇るようなしくみになっておる。階段だけが上に登る方法ではないのだぞ。3階をすみずみまで見ると、ぬけ道が見つかるのではないかな?



Q 試練の塔2に、上に昇る階段がな
いんだ。どこにあるんだろう?



A 敵をたおすと現れるたましいが、石像のひたいの宝石に注意するよう教えてくれるはず。さがしてみると、2つだけ色違いがあるじゃろ。その石像を押ししてみたりと、いろいろ試してみてもいいかな。



Q 遠くのボタンに、ツボを投げても届かない！ どうすれば届くんだ？

A 遠くの場所に飛びうつるにはダッシュジャンプが有効じゃが、これではまん中に渡れないな。ツボを投げるしか、方法はないようだぞ。高い場所から投げれば、遠くに届くような気がするのだがな…



Q 試練の塔4で、階段がなくて上に行けないよ！ どうやって行くの？



A たましいは、勇気をみせて何かをしなければと教えてくれるはず。あたりを見まわすと、暗い谷底が口を開けて待っているな。何が待っているか、わからなくても飛びおりするしかないのじゃよ！



Q 最後の塔まで来たけど番人に押し出される！ 何か足りないのかな？

A ひとまず、街に戻ってみてはどうかのう。元に戻っている人が、きっとお前たちに力を貸してくれるじゃろう。



ワンポイント Q&A



Q ルワールの町で選挙が始まったぞ。いったい誰に投票すればいいんだ？

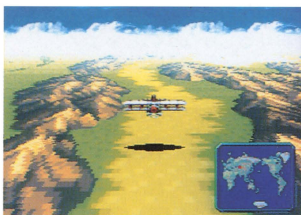


A まずはケインズ博士の意見を聞くことじゃ。きっといいことを聞かせてくれるじゃろうよ。

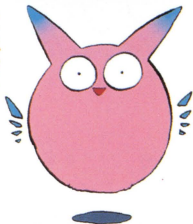


Q 船や飛行機は、どうやったら乗ることができるのかな!?

A まずは飛行機や船ができるまで、文明を高めることじゃ。始めは自分で動かさないが、冒険が進めば自由に操作できるようになるぞ。飛行機は飛行場、船は港でしか乗り降りできんから注意することじゃ。



これだけ聞けば大丈夫だよな!!



天地創造 クリエイティブ サウンドトラック CD

- 藤原カムイ氏のイラストも満載のオールカラー・ブックレット付き
 - 初回特典：B2ポスター
- 10月25日発売 KTCR-1344 ¥2,800(税込み)

CDのお問い合わせ：キティエンタープライズ TEL 03-3780-8638



ちゅう い 注 意

健康のため、ゲーム画面からできるだけ離れてご使用ください。
長時間使用する時は、適度に休憩してください。
めやすとして1時間ごとに10～15分の小休止をおすすめします。

スーパーファミコンをプロジェクションテレビ（スクリーン投影式のテレビ）に接続すると、残像現象（画面ヤケ）が生ずるため、接続しないうでください。



けい こく 警 告

火災や感電を防止するために次のことを必ず守ってください。

●使用後はACアダプタをコンセントから必ず抜いておいてください。

DRAGON QUEST FANCLUB

ドラゴンクエスト オフィシャルファンクラブ 会員募集中

入会特典1 コミュニケーションセット

- ・君の会員番号と名前入りの会員証
- ・君の会員番号と名前入りの会員名刺
- ・オリジナルデザインのDQ特派員ハガキ

入会特典2 会報誌「ドラクエパーティー」

- ・年3回、会員だけの独占情報誌が君の元に届く!

●ご入会方法

- ・申し込み金は1,700円(入会金500円、年会費1,200円、税込)です。
- ・郵便振替用紙に住所、氏名(フリガナ)、電話番号、生年月日(西暦)、性別を記入の上、お近くの郵便局より申し込み金を下記事務局宛に振り込んで下さい。(郵便振替用紙は郵便局にあります)
- ・手続き後、2ヶ月以内で君の元に「コミュニケーションキット」が届きます。

[口座番号]00100-6-711101

[加入者名]ドラゴンクエストオフィシャルファンクラブ

DQOFC専用電話 03-5330-5955

平日 AM 10:00～PM 6:00 ※電話番号は正確にお願いします。

氏名には
フリガナを
忘れずに

故障・不良品について

お買い上げいただきました製品が正常に作動しなかったり、使用・保管中に故障してしまった場合には、検査の上下記のように処置させていただきます。カセットに、故障状況とお客様のご住所・お名前・お電話番号を書いたメモ、代金分の郵便定額小為替をご同封の上、当社ファミコンサービス係までお送りください。尚、切手での代金のお支払いは受け付けておりません。又、通常の封筒・小荷物等に現金を同封されますと郵便法に触れますのでご注意ください。

●当社の責（製造・出荷段階での問題）による不良の場合は、無償にて新品とお取り替えいたします。

●お客様の使用・保管中等におこった故障は、有償にて修理、交換します。

●バッテリーバックアップ用の電池は、1,000円（税込）にて交換します。電池交換の際には、記憶されているすべてのデータが消失します。予めご了承ください。

●お客様の過失や、長期の使用による故障・破損等、修理が不可能なものについては、希望小売価格にて新品と有償交換します。

修理品の発送・ゲームについてのお問い合わせは

〒160 東京都新宿区西新宿7-5-25 西新宿木村屋ビル3F
株式会社エニックス ファミリーコンピュータサービス係
TEL:03-3371-5581（平日10:00～18:00）

*当社では、ゲーム内容やヒント等についてのお問い合わせには一切お答えしておりません。ゲーム中の情報や、雑誌・ガイドブック等を参考にしてください。



株式会社 **エニックス**

〒160 東京都新宿区西新宿7-5-25 西新宿木村屋ビル3F
TEL 03(3371)5581

スーパーファミコン は任天堂の登録商標です。

©クインテット・藤原カムイ・エニックス 1995

FOR SALE AND USE IN JAPAN ONLY AND COMMERCIAL RENTAL PROHIBITED.

本品は日本国内だけの販売および使用とし、
また商業目的の賃貸は禁止されています。