

スーパーファミコン®

SHVC-5T



SUPER FAMICOM
LICENSED BY NINTENDO

限定版

SUPER
TETRIS 2
+ BOMBLISS

とりあつかいせつめいしょ
取扱説明書

ごあいさつ

このたびは、任天堂スーパーファミコン専用ソフト
「スーパーテトリス2+ボンブリス」をお買い上げ
いただき、誠にありがとうございました。
ゲームを始める前に取り扱い方、使用上の注意等、
この「取扱説明書」をよくお読みいただき、正しい
使用法でご愛用下さい。なお、この「取扱説明書」
は大切に保管してください。

健康上の安全に関するご注意

疲れた状態や、連続して長時間にわたるプレイは、健康上好ましくありませんので避けてください。また、ごく希に、強い光の刺激や、点滅を受けたり、テレビ画面等を見たりしている時に、一時的に筋肉のけいれんや、意識の喪失等の症状を経験する人がいます。こうした症状を経験した人は、テレビゲームをする前に必ず医師と相談してください。また、テレビゲームをしていて、このような症状が起きた場合には、ゲームを止め、医師の診察を受けてください。

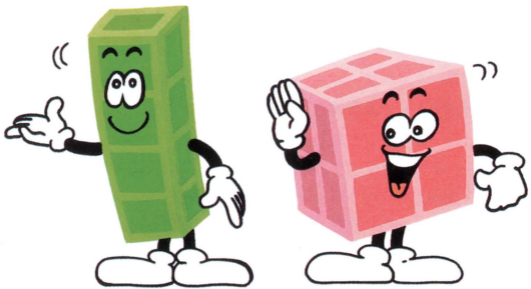
TETRIS™ AND © 1987.

TETRIS2™+BOMBLISS™ AND © 1991・1992・1993.

V/O ELECTRONORGTECHNICA("ELORG") ALL RIGHTS RESERVED.

TETRIS LICENSED TO NINTENDO AND SUBLICENSSED TO
BULLET-PROOF SOFTWARE.

TETRIS ORIGINAL CONCEPT, DESIGN AND PROGRAM BY ALEXEY PAJITNOV.
BOMBLISS ORIGINAL CONCEPT AND DESIGN BY SEDIC.



もくじ

おもしろパズルゲーム・スーパーテトリス2+ポンプリス	2
コントローラについて	3
こんなゲームなんだ	5
ブロックを消しちゃえ (テトリス2)	8
ブロックを消しちゃえ (ポンプリス)	10
A-Type <small>タイプ</small> で遊ぼう (テトリス2)	13
B-Type <small>タイプ</small> で遊ぼう (テトリス2)	14
C-Type <small>タイプ</small> で遊ぼう (テトリス2)	15
Contest <small>コンテスト</small> で遊ぼう (ポンプリス)	17
Puzzle <small>パズル</small> で遊ぼう (ポンプリス)	19
2PLAYERS <small>プレイヤーズ</small> (テトリス2)	20
2PLAYERS <small>プレイヤーズ</small> (ポンプリス)	21
気になる? 得点 <small>とくてん</small>	22

おもしろパズルゲーム・スーパーテトリス2 + ボンブリス限定版

一世を風靡したあのスーパーファミコン版スーパーテトリス2 + ボンブリスが、限定版として再登場だ。今回の限定版は、ボンブリスのモードを中心にパワーアップさせたものなんだ。

もちろん、テトリスオタクのために、ファミコン版最速の落下スピードレベル29を超えるスペシャル最速モードも用意しているぞ。この最速モードはとっておきのものだけど、やってやるぜと思う人はゲームデモをよく見てみよう。

さて、もーみんな知っていると思うけど、知らない人のために簡単に説明するぞ!!

まずは、テトリスから説明するよ。

テトリスのルールは、テトラミノ^{※1}が画面上部からランダムで1つずつ落ちてくるんだ。そのテトラミノを操作して横一列(10ブロック分)に並べると並べた列のブロックが消えてなくなっちゃう、という不思議なものなんだ。

そして、そして次は、ボンブリスのルールを説明するよ。

ボンブリスはブロックの中に爆弾ブロックが登場するんだ。落ちてくるピースを操作して横一列にブロックを並べたときに爆弾ブロックがあると、爆弾ブロックが爆発してブロックを消しちゃう、というものなんだ。

テトリス2はテトリスのルールを基本とした3種類のゲームと白熱の2人用対戦型のゲームが遊べるんだ。

また、ボンブリスにも2種類のゲームとエキサイティングな2人用対戦型のゲームが用意されてるんだ。

では、スーパーテトリス2 + ボンブリス限定版の世界へ Let's Try!!

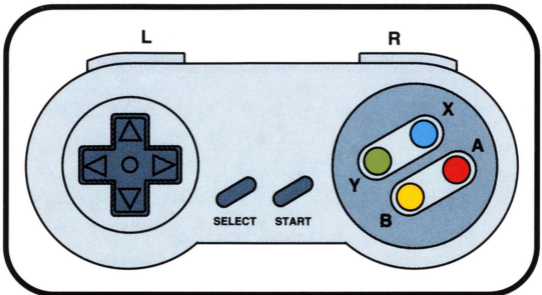
※1 テトラミノとは4つの四角形で構成されたピースだよ。

コントローラについて



このゲームは、^{ふたり}2人までプレイできるんだ。

コントローラ各部の名称と基本操作



スタートボタン

コマンドの^{けってい}決定：メニューやコマンドを^{けってい}決定するとき^{つか}に使うよ。

ポーズ^{まのう}機能：ゲーム中^{ちゅう}にボタンを^おすとポーズがかかるんだ。
もう一度^{いちどお}押しと^{かいじょ}解除されるよ。

セレクトボタン

ネクスト^{ちゅう}ピース：ゲーム中^{ちゅう}に次^{つぎ}にあらわれるピースの^{ひょうじ}表示を
オン/オフするよ。

コマンドの^{せんたく}選択：メニューやコマンドを^{せんたく}選択するとき^{つか}に使うよ。

じゅうじ 十字ボタン

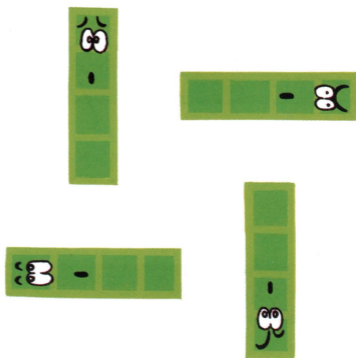
コマンドの^{せんたく}選択：メニューやコマンドを^{せんたく}選択するとき^{つか}に使うよ。

ピースの^{いどう}移動：ピースを左右に^{きゆう}移動させたり、^{した}下に^{おと}落したりするよ。

かく 各ボタン

ピースの^{かいてん}回転：A、B、X、Y、L、Rボタンに^{たいおう}対応しているんだ。

^{しょき}初期^{せってい}設定では、Aボタンが^{みぎ}右^{かいてん}回転、Bボタンが^{ひだり}左^{かいてん}回転になっているからね。ボタンの^{せってい}設定^かを変えるには、オプションモードで^{へんこう}変更できるからね。



コマンドの^{けつてい}決定：Aボタン、Xボタンに^{たいおう}対応しているよ。

コマンドのキャンセル：Bボタン、Yボタンに^{たいおう}対応しているよ。

こんなゲームなんだ



カセット（本品）をスーパーファミコン本体に正しくセットしてね。電源スイッチを入れてしばらくするとタイトル画面が表示されるよ。

●タイトル画面

プレイするモードを選んでAボタンを押してね。



●プレイヤーセレクト画面

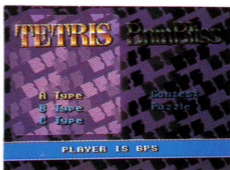
プレイヤーセレクト画面ではプレイヤーの選択・登録・削除ができるんだ。登録・削除をする場合は7ページのプレイヤーの登録・削除を見てね。プレイヤーの選択をしたらAボタンを押してね。



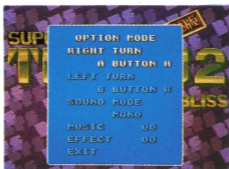
●ゲームセレクト画面

プレイしたいなあ……と思うゲームを十字ボタンで選んでAボタンを押すとゲーム画面に進むよ。

また、十字ボタンの左右を押しながらAボタンを押すと、それぞれのタイプのスコア表を見ることができるんだ。



● オプションモード画面 がめん



タイトル画面がめんのときに十字ボタンじゅうじでオプションモードえらを選び、Aボタンを押すとオプション画面になるよ。

十字ボタンじゅうじで上下じょうげに動かして項目こうむくを選び左右えらで設定変更せっていへんこうできるんだ。

(『RIGHT TURN』と『LEFT TURN』は、コントローラのボタンせっていで設定できるからね。)

● RIGHT TURN・LEFT TURN ライト ターン レフト ターン

1P、2Pのブロック回転方向かいてんほうこうを好きなボタンすに設定せっていすることができるんだ。

● SOUND MODE サウンド モード

ステレオ、モノラルのどちらかせんたくを選択できるよ。

● MUSIC & EFFECT ミュージック エフェクト

ゲーム中ちゅうのミュージック、エフェクトきを聞くことができるんだよ。

十字ボタンじゅうじの左右さゆうで選んで、Aボタンを押すと曲きょくになるよ。

● EXIT イグジット

オプションモードしゅうりょうを終了してタイトル画面がめんに戻るよ。

●初めてプレイする&新たにプレイする (プレイヤーの登録)

初めてプレイするまたは、新たにプレイする場合はプレイヤーを登録する必要があるんだ。登録するときは十字ボタンを、REGISTER YOUR NAMEにあわせてAボタンを押してね。すると、画面の下の方に文字が表示されるので文字を選んでAボタンで決定してプレイヤー名を入れてね。

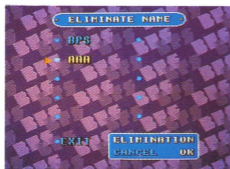


★次のことを気をつけてね

登録できるプレイヤーは10人まで。

3文字すべてがスペースのときはダメだからね。

●プレイヤーを削除したいなあ.. (プレイヤーの削除)



十字ボタンを、ELIMINATE NAMEにあわせてAボタンを押してね。

そして、また十字ボタンで削除したいなあ..と思うプレイヤーを選んでAボタンを押してね。

削除してもいいと思ったら“OK”を選んでAボタンを押してね。

やっぱりやめたと気が変わったら“CANCEL”を選んでAボタンを押してね。

ブロックを消しちゃえ (テトリス2)



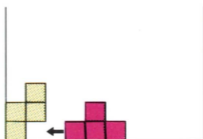
落ちてくるピースは4つの正方形で構成されたペンタミノというものなんだ。その落ちてくるピースの形をよく見て、隙間ができないように並べてブロックを横一列に並べると、その列が消えてなくなるんだよ。

●例えばこんなふうだね……

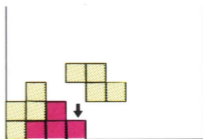
①げっ、こんな形のピースがいきなりできちゃったよ。どーしようかな、とりあえず左側においてみる。



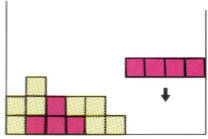
②さて、次に出てきたピースが着地した瞬間に十字ボタンの左を押して隙間をうめるぞ。



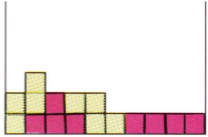
③また同じピースが出てきたぞ。これは右に並べることができるけど回転させて左にも連結することができるぞ。とりあえず、右に並べてみる……かな？



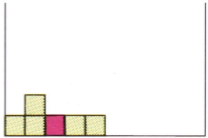
④出てきたピースをあいている部分ぶぶんに入いれると……



⑤待まってましたの横よこ1列いちれつのブロックラインが完成かんせいしたぞ。ブロックラインがプレイフィールドから消きえてなくななって……



⑥残のこりのブロックが1列いちれつ分ぶん落おちてくるんだ。こんなふうふうにゲームをプレイしていいくんだよ。わかったかな！？



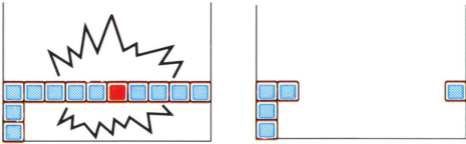
ブロックを消しちゃえ！ (ボンブリス)



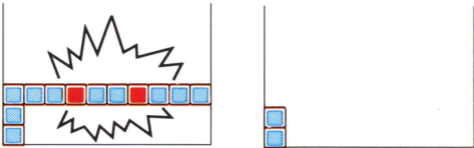
ボンブリスはフィールド上にあるブロックをすべて消すというゲームなんだ。落ちてくるピースは2つから5つの四角形で構成されていて、この落ちてくるピースの形をよくみて、すき間ができないように並べてね。このブロックを横1列に並べたとき、横1列に並べたブロックの中に爆弾ブロックがあると、爆弾ブロックが爆発してブロックが消えるというルールなんだよ。

●ボンブリスなんで爆発するの？

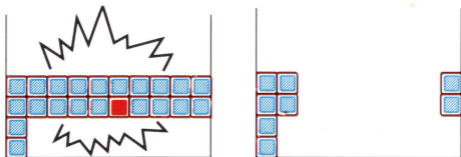
①横1列の中に爆弾ブロックが一つあるときは爆弾ブロックの左右3つまでの範囲が爆発するんだ。



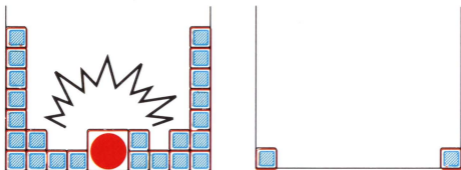
②同じ列に爆弾がある2つ以上ある場合はそれぞれの爆弾ブロックが①と同じように爆発するんだ。



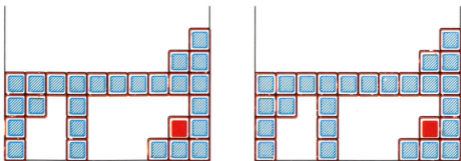
- ③横2列になると爆弾ブロックの左右3つ目と上下1つ目までの範囲が爆発するよ。



- ④爆弾ブロック4つを正方形のようにまとめると“デカボム”となって、左右4つ目と上下4つ目までの範囲が爆発するよ。



- ⑤横1列をそろえても揃えた列に爆弾ブロックがないときはその列は消えないので注意してね。



●^{そろ}揃えた列と^{れつ}爆発する^{ばんい}範囲を表にしたから^み見てちょーだいね。

一度にたくさんの列を揃えると、^{ぼくだん}爆弾ブロックの^{ばんい}爆発する^{おお}範囲が大きくなるからね。

列	上下	左右	列	上下	左右
1	0	3	12	7	7
2	1	3	13	8	8
3	2	3	14	8	8
4	3	3	15	8	8
5	4	4	16	8	8
6	4	4	17	8	8
7	5	5	18	8	8
8	5	5	19	8	8
9	6	6	20	8	8
10	6	6	21	8	8
11	7	7	22	8	8

●^{きゅうけい}ちょっと休憩（^{ほうほう}メモリークリアの方法）

なんらかの理由で、バッテリーバックアップされているデータを消去したいときは、次の方法で登録したプレイヤーやスコアなどのデータを消去することができますよ。

プレイヤー削除画面で2Pコントローラの下、A、Bを押しながら、1PコントローラのSTARTを押すと、メモリークリア画面になるから、データを消去してもいいやという場合は、OKを選んでAボタンを押してね。

また、データを消去したくないときはCANCELを選んで、Aボタンを押してね。



タイプ あそ A-Typeで遊ぼう (テトリス2)



●こんなゲームだよ

このタイプは、落ちてくるピースをうまく操作して、すき間ができないようにブロックを並べて高得点を競うゲームなんだ。



●プレイする前に

A-Typeを選んだら、レベルを十字ボタンの左右で選んでAボタンを押して決定してね。

するとA-Typeのゲームが始まるよ。

※レベルは0～20の間でセレクトできるよ。

●A-Typeのルールは

- ①10のブロックラインを作ると、レベルが1つ上がるんだ。
- ②このタイプはエンドレス・タイプで、レベルとレベルの間には休み時間はないからね。
- ③レベル0以外からゲームスタートすると、スタートしたレベルにブロックラインの数が到達するまでは、レベルは上がらないからね。
(例、レベル5からゲームスタートしたときは60のブロックラインを作るまでレベルは上がらないからね。)

タイプ あそ B-Typeで遊ぼう (テトリス2)



●こんなゲームだよ



このタイプは、じゃまなブロックが最初から並べられていてブロックラインを作りづらくしてありますので、落ちてくるピースをうまく操作して、すき間ができないようにブロックを並べていき高得点を競い合うんだ。

●プレイする前に

B-Typeを選んだら、レベルを十字ボタンの左右でハイトを十字ボタンの上下で選んでAボタンを押して決定してね。

すると、B-Typeのゲームが始まるよ。

※レベルは0～20の間でセレクトできて、ハイトは0～5の間でセレクトできるよ。

●B-Typeのルールというと

- ①25のブロックラインをつくると、1つのハイトがクリアとなるよ。
ハイト5をクリアすると、1レベル上がるんだ。
- ②ハイトが上がると、じゃまなブロックが多くなるからね。
- ③ハイトは0～5の範囲で選べるからね。
- ④1つのレベルをクリアすると、ボーナスが入るんだよ。ボーナスは、
ボーナス = (現在のレベル × 1000) + (現在のハイト × 1000) という得点計算になるからね。
- ⑤このタイプのゲーム面数は、レベル29、ハイト5までの180面あるからね。

タイプ あそ C-Typeで遊ぼう (テトリス2)



●こんなゲームだよ

このタイプは、A-Type^{タイプ}のゲームに、ライジングというルールを加えたゲームなんだ。

A-Type^{タイプ}のルールについては、13ページを見てね。



●ライジングのルールは

●ライジングとは、じゃまなブロックがプレイフィールドの^{した}下側から1列アップしてくる^{げんしょう}現象をいうんだ。

ライジングには6つのルールがあるんだ。その6つのルールを^{せつめい}説明していくからね。

1. 6ピース^{あらか}表れるごとに1行^{ぎょう}ライジングするぞ。
2. ライジングしないよ。
3. 16ピース^{あらか}表れるごとに1行^{ぎょう}ライジングするぞ。
4. ライジングしないよ。
5. 12ピース^{あらか}表れるごとに1行^{ぎょう}ライジングするぞ。
6. ライジングしないよ。

^{いじょう}以上がライジングのルールだからね。そしてこのルールはゲーム^{ちゅう}プレイ中に10のブロックラインをつくるごとに、1~6の^{じょうけんじゅん}条件が^{ばん}順番^かに変わるんだ。

(例: 1~6のルールが^{じゅんぱん}順番^{おこ}に行なわれた^{あと}後に、また1のルールに^{もと}戻るとい^{わけ}う訳なんだ。)

※ゲームスタート時には1に^{せつてい}設定^かされていて、^か変えることはできないからね。

テトリス2では3つのタイプのゲームを遊ぶことができるんだよ。
それぞれのタイプのルールはほとんど同じだからいっきよに説明しちゃうぞ。

ルール・その1

- 1つのレベル(面)で高得点を競い合おう。
- 一度にたくさんの列をつくると、高得点になるからね。
- ブロックがプレイフィールドの上側にはみ出ると、ゲームオーバーだよ。
- レベルが1つ上がると、落ちてくるピースのスピードが速くなるからね。

ルール・その2

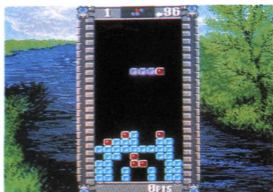
- 十字キーの下を押しているあいだ点数が入るんだ。落ちてくるブロックが着地すると十字キーの下を押しても点数は入らないからね。
- 一度ゲームをプレイしてレベル21~29で終わったとき、レベルは0~29の範囲で選べるよ。
(例えば、レベル25でゲームオーバーになったとき、次のゲームプレイからは、レベル0~25の範囲で選べるんだ。)
- ゲームオーバーのあとTry againと表示されて、YesにあわせAボタンを押すと、ゲームオーバーとなったレベルの始めから、ゲームを始めることができるんだ。カーソルをNoにあわせてAボタンを押すと、それぞれのタイプのベスト10プレイヤーズを画面に表示するんだ。
カーソルをExitにあわせてAボタンを押すと、ゲームセレクト画面に進むからね。

コンテスト ^{あそ}Contest を遊ぶ (ボンブリス)



●こんなゲームさ

落ちてくるピースをうまく操作して、じゃまなブロックをすべて消していき各ステージ(面)の得点を合計したグランドスコアの得点を競うゲームなんだ。



●プレイする前に

Contest を選んだら、レベルを十字ボタンの左右でステージを選んでAボタンを押して決定してね。

すると、Contest のゲームが始まるよ。



※ステージは0～3の間でセレクトできるよ。

●ルール

- ①プレイヤーはランダムで落ちてくるピースを100まで使うことができるよ。
- ②ブロックラインをつくったとき、ブロックラインの中に爆弾ブロックがあると、爆弾ブロックが爆発してまわりのブロックも消えます。爆弾ブロックについては、10ページを見てね。
- ③ブロックがプレイフィールドの上側にはみ出たり、または100ピースを使っても障害ブロックを消すことができなかつたときはゲームオーバーになるからね。
- ④1つのステージでプレイヤーのベストスコアがでると、ステージをクリアしたとき画面にNEW RECORD! と表示されるぞ。

●^で出てこい^{ぼくだん}爆弾ピース

コンテストでは、^{ぼくだん}爆弾ピースがあらわれるルールは3種類あるんだ。
以下のことを知っている、プレイに役に立つからね。

① Puzzleには、^{ぼくだん}爆弾ブロックだけでつくられた^{ぼくだん}爆弾ピースがあらわれるんだ。^{ぼくだん}爆弾ピースは、ステージによって周期的にある回数に1回という割合^{わりあり}であられるんだ。

ステージ： 1～ 5…… 8ピースに1回^{かい}あられます。

ステージ： 6～15……11ピースに1回^{かい}あられます。

ステージ： 16～30……15ピースに1回^{かい}あられます。

② プレイフィールド上の^{じょうしょうがい}障害ブロックが10より^{すく}少なくなると、次にあられるピースが^{ぼくだん}爆弾ピースになるんだ。

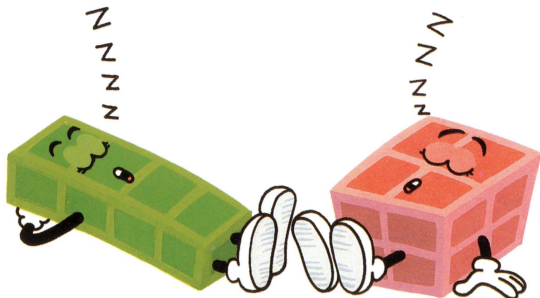
③ 一度にブロックラインを4以上^{いじょう}つくると、次にあられるブロックが^{ぼくだん}爆弾ピースになるんだ。

●ゲームオーバー

ゲームオーバーのあとにTry againと表示^{ひょうじ}されて、YesにあわせてAボタンを押すと、ゲームオーバーとなったステージから、ゲームを始めることができるんだ。

カーソルをNoにあわせてAボタンを押すと、グランドスコア表を画面^{びょうじ}に表示するんだ。表示^{ひょうじ}されているプレイヤーにあわせてAボタンを押すと、そのプレイヤーの各ステージのベストスコアを表示^{ひょうじ}します。

カーソルをExitにあわせてAボタンを押すと、ゲーム選択画面^{せんたくがめん}に進むからね。



パズル あそ Puzzleを遊ぼう (ボンブリス)



●こんなゲームだよ

プレイヤーは画面左側に表示されているピースを全部使って、プレイフィールドのじゃまなブロックをすべて消して面をクリアしていくゲームなんだ。



●プレイする前に

Puzzleを選んだら、パズルセレクト画面になるからプレイしたい面を十字ボタンの上下左右で選んでAボタンを押して決定してね。

BomBliss Puzzle		★ nnn ★									
		1	2	3	4	5	6	7	8	9	10
Level	0	✓	✓	✓	✓	✓	✓	✓	✓	✓	✓
Level	1	✓	✓	✓	✓	✓	✓	✓	✓	✓	✓
Level	2	✓	✓	✓	✓	✓	✓	✓	✓	✓	✓
Level	3	✓	✓	✓	✓	✓	✓	✓	✓	✓	✓
Level	4	✓	✓	✓	✓	✓	✓	✓	✓	✓	✓
Level	5	✓	✓	✓	✓	✓	✓	✓	✓	✓	✓
Level	6	✓	✓	✓	✓	✓	✓	✓	✓	✓	✓
Level	7	✓	✓	✓	✓	✓	✓	✓	✓	✓	✓
Level	8	✓	✓	✓	✓	✓	✓	✓	✓	✓	✓
Level	9	✓	✓	✓	✓	✓	✓	✓	✓	✓	✓
Level	10	✓	✓	✓	✓	✓	✓	✓	✓	✓	✓
Level	11	✓	✓	✓	✓	✓	✓	✓	✓	✓	✓
Level	12	✓	✓	✓	✓	✓	✓	✓	✓	✓	✓
Level	13	✓	✓	✓	✓	✓	✓	✓	✓	✓	✓
Level	14	✓	✓	✓	✓	✓	✓	✓	✓	✓	✓

●ルール

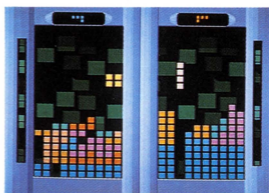
- ①十字ボタンの上下で、操作できるピースを見ることができるよ。
- ②ブロックラインをつくったとき、ブロックラインの中に爆弾ブロックがあると、爆弾ブロックが爆発してまわりのブロックも消えるからね。爆弾ブロックについては、10ページを見てね。
- ③現在プレイしているレベルをクリアすると、次のレベルに進むよ。
- ④ゲームオーバーのあとにTry againと表示されて、YesにあわせてAボタンを押すと、ゲームオーバーになったパズルから、ゲームを始めることができるんだ。カーソルをNoにあわせてAボタンを押すと、パズルセレクト画面に進むよ。Bボタンを押すと、ゲームセレクト画面に進むからね。

プレイヤーズ 2 PLAYERS (テトリス2)



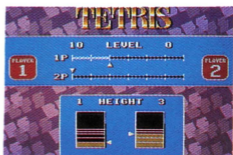
●こんなゲームだよ

A-TYPEテトリスの対戦型で、落ちてくるピースをうまく操作していき自分がブロックラインを作ると、作った分だけ相手のじゃまなブロックがアップしてミスさせる対戦型のゲームなんだ。



●プレイする前に

2 PLAYERSのテトリス2を選んだら、レベル、ハイトセレクト画面になるからレベルを十字ボタンの左右でハイトを十字ボタンの上下で選んでAボタンを押して決定してね。



※レベルは0～30の間でセレクトできて、ハイトは0～5の間でセレクトできるよ。

●ルール

- ①ブロックがプレイフィールド上側にはみ出ると、1ミスになるからね。
- ②自分が1回ミスをする、相手に(☹)マークが1つ入ります。
- ③先に3勝した(☹)マークを3つ入れたプレイヤーの勝ちになるからね。
- ④1つの対戦が終わったあとにTry againと表示されて、YesにあわせてAボタンを押すと、また対戦ゲームを始めることができるんだ。カーソルをNoにあわせてAボタンを押すと、2 PLAYERSゲームセレクト画面に進むよ。Bボタンを押すと、タイトル画面に進むからね。

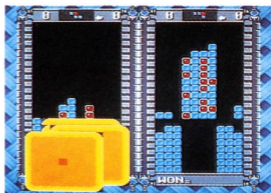
プレイヤーズ 2 PLAYERS (ボンブリス)



●こんなゲームだよ

たいせんがた
対戦型

プレイヤーズ
のテトリス (2 PLAYERS)
RS) にブロックの消し方のルールがボンブリスになった対戦型のゲームなんだ。



●プレイする前に

プレイヤーズ
2 PLAYERS のボンブリスを選んだら、レベル、ステージセレクト画面になるからレベルを十字ボタンの左右でステージを十字ボタンの上下で選んでAボタンを押して決定してね。



※レベルは0~60の間でセレクトできて、ステージは31種類の面が用意されているんだ。以下に対戦面の一部を紹介するよ。



ステージ0 ステージ1 ステージ2 ステージ3 ステージ4 ステージ5

※ステージ30の???は、ランダムに他の30種類のステージが現れるんだよ。

●ルール

たいせんがた
対戦型

テトリス (21ページを参照) と同じだよ。

き 気になる? 得点



いちどにたくさんれつの列つを作ると、高得点こうとくてんになります。ブロックラインつを作ったときに、上うへから落ちてきたブロックによってブロックラインつが作られたときは、1回かいのブロックラインと数かずえられます。

テトリス2とポンブリスとでは得点とくてんが違ちがうから気きをつけてね。

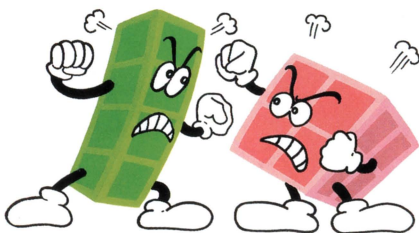
次つぎに得点表とくてんひょうをのせたので参考さんこうにしてね。

●テトリス2 (A、B、C-TYPE) ・その1

Line Level	1ライン	2ライン	3ライン	4ライン
0	40	100	300	1200
1	80	200	600	2400
2	120	300	900	3600
3	160	400	1200	4800
4	200	500	1500	6000
5	240	600	1800	7200
6	280	700	2100	8400
7	320	800	2400	9600
8	360	900	2700	10800
9	400	1000	3000	12000
10	440	1100	3300	13200
11	480	1200	3600	14400
12	520	1300	3900	15600
13	560	1400	4200	16800
14	600	1500	4500	18000

●テトリス2 (A、B、C-^{タイプ}TYPE) ・その2

Line Level	1ライン	2ライン	3ライン	4ライン
15	640	1600	4800	19200
16	680	1700	5100	20400
17	720	1800	5400	21600
18	760	1900	5700	22800
19	800	2000	6000	24000
20	840	2100	6300	25200
21	880	2200	6600	26400
22	920	2300	6900	27600
23	960	2400	7200	28800
24	1000	2500	7500	30000
25	1040	2600	7800	31200
26	1080	2700	8100	32400
27	1120	2800	8400	33600
28	1160	2900	8700	34800
29	1200	3000	9000	36000



とくてんひょう
●ポンブリス得点表

Line \ Point	点 数
0	0
1	0
2	0
3	0
4	2
5	4
6	10
7	20
8	30
9	50
10	100
11	200

Line \ Point	点 数
12	300
13	400
14	500
15	600
16	700
17	800
18	900
19	※999
20	※999
21	※999
22	※999

※ポンブリス（コンテスト）での点数表示は“999”までです。



しょうじょう ちゅうい
〔使用上の注意〕

- ご使用後はACアダプタをコンセントから必ず抜いておいてください。
- テレビ画面からできるだけ離れてゲームをしてください。
- 長時間ゲームをするときは、健康のため約1時間ないし2時間ごとに10分～15分の小休止をしてください。
- 精密機器ですので、極端な温度条件下での使用や、保管及び強いショックを避けてください。また絶対に分解しないでください。
- 端子部に手を触れたり、水にぬらすなど、汚さないようにしてください。故障の原因となります。
- シンナー、ベンジン、アルコール等の揮発油でふかないでください。
- スーパーファミコンにプロジェクションテレビ（スクリーン投影方式のテレビ）を接続すると、残像現象（画面焼け）が生ずるため、接続しないでください。

おことわり

商品の企画・生産には万全の注意を払っておりますが、万一誤動作等を起こすような場合がございますが恐れ入りますが、弊社まで御一報ください。

なお、ゲーム内容についてのお問い合わせにはお答えできませんのでご了承ください。



ビーピーエス BULLET-PROOF SOFTWARE

〒222 横浜市港北区新横浜3-24-5新横浜ユニオンビルANNE X4F

TEL. 045-472-5815

FOR SALE and USE IN JAPAN ONLY

本品の輸出、使用営業及び賃貸を禁じます。



スーパーファミコン[®] は任天堂の商標です。