

スーパーファミコン®

SHVC-8X-1

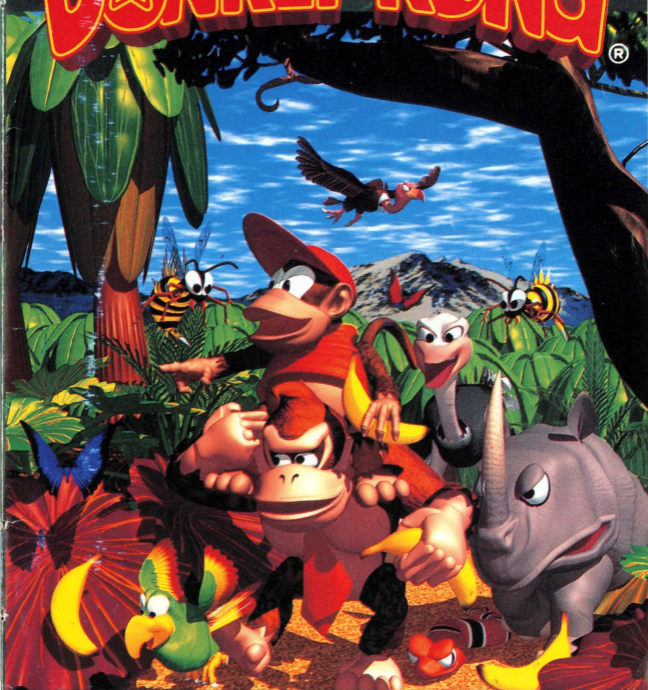
取扱説明書



SUPER FAMICOM™

SUPER スーパードンキーコング

DONKEY KONG®



Nintendo®

ごあいさつ

このたびは、任天堂スーパーファミコン専用ソフト「スーパードンキーコング」をお買いあげいただき、誠にありがとうございました。ご使用前に取り扱い方、使用上の注意等、この「取扱説明書」をよくお読みいただき、正しい使用方法でご愛用ください。なお、この「取扱説明書」は大切に保管してください。

健康上の安全に関するご注意

疲れた状態や、連続して長時間にわたるプレイは、健康上好ましくありませんので、避けてください。また、ごく稀に強い光の刺激や、点滅を受けたり、テレビ画面等を見たりしている時に、一時的に筋肉のけいれんや、意識の喪失等の症状を経験する人がいます。こうした症状を経験した人は、テレビゲームをする前に必ず医師と相談してください。また、テレビゲームをしていて、このような症状が起きた場合には、ゲームをやめ、医師の診察を受けてください。

このカセット内部には、ゲームの途中経過をセーブ(記録)しておくバッテリーバックアップ機能がついています。むやみに電源スイッチをON/OFFしたり、本体の電源を入れたままカセットの抜き挿しをすると、蓄積されていた内容が消えてしまうことがありますのでご注意ください。なお、リチウム電池は有償で交換させていただきます。



もくじ

- 2 プロローグ
- 6 コントローラの使い方つかいかた
- 8 ゲームをはじめるとき
- 12 ドンキーコング
- 14 ディディーコング
- 16 タルの説明せつめい
- 18 ドンキーコングカントリーガイド
- 24 アニマルフレンド
- 26 コングファミリー
- 28 モンスターファイル
- 32 クランキーのアドバイス

恐ろしいほど風の強い、 嵐の夜のこと

「こんな日に限って、嵐になるなんて……ツイてないなあ。」

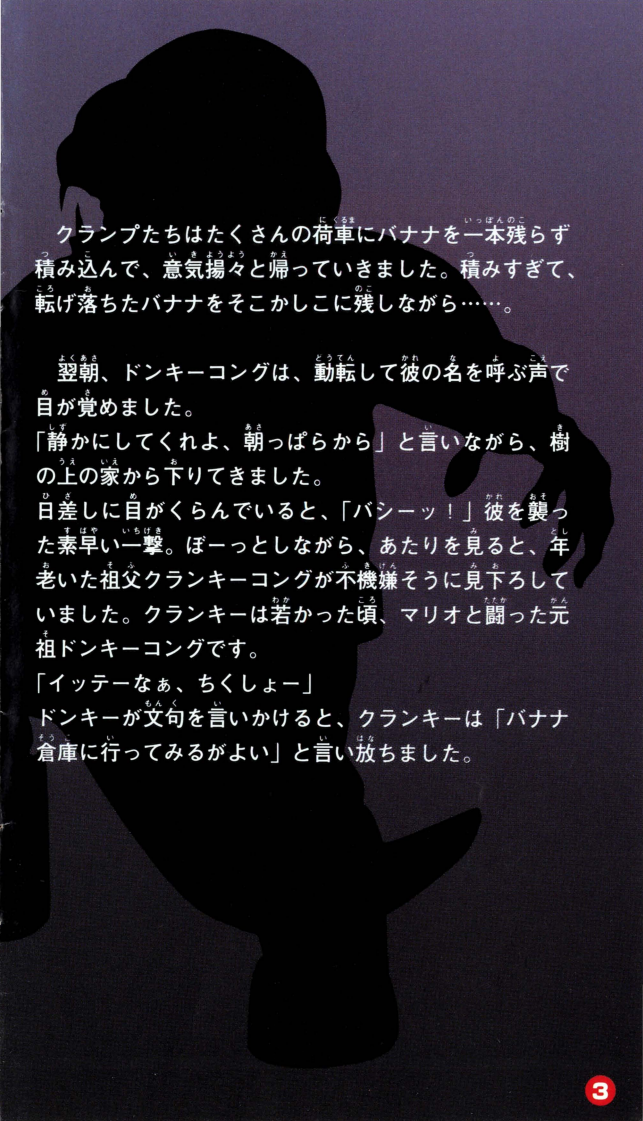
ドンキーコングにバナナ倉庫の見張りを言いつけられた、ディディーコングは、恨めしく思っていました。激しい雨に風、おまけに稲光が光ったと思ったら、今度は雷鳴がとどろく。

でも、バナナのことを思えば、こんな見張りさえ平気です。カリウムとビタミンAが豊富なバナナ。「ああ……、甘くていい香りのする、おいしいバナナ……。」

しかし、悪名高いクレムリンたちがそこまで来ていたのです。クランプ・クレムリンの大群はドンキーのバナナをねらっていました。そして、この嵐の夜、ついにバナナ・ドロボー計画を実行にうつしたのです。稲光に浮かび上がった、爬虫類の牙と爪、そして眼がディディーをとらえました。ディディーも得意の横トンボをきって応戦しましたが、なにしろ相手は大群のクレムリンたち。

さすがのケアもついにつかまり、タルに閉じこめられ、ジャングルの茂みに放り込まれてしまいました。





クランプたちはたくさんの荷車にぐるまにバナナを一本いっぽん残らず積み込んで、意気揚々と帰っていきました。積みすぎて、転げ落ちたバナナをそこかしこに残しながら……。

翌朝、ドンキーコングは、動転して彼の名を呼ぶ声で目が覚めました。

「静かにしてくれよ、朝っぱらから」と言いながら、樹の上の家から下りてきました。

日差しに目がくらんでいると、「バシーッ！」彼を襲った素早い一撃。ぼーとしながら、あたりを見ると、年老いた祖父クランキーコングが不機嫌そうに見下ろしていました。クランキーは若かった頃、マリオと闘った元祖ドンキーコングです。

「イッテーなあ、ちくしょー」

ドンキーが文句を言いかけると、クランキーは「バナナ倉庫に行ってみるがよい」と言い放ちました。

「バッ、バナナが！」

夕べまでそこにあった、黄金色に輝くバナナの山がすっかりなくなっていたのです。そして洞窟の床に残された、たくさんのブーツの足跡。それじゃあ、ディディーは……「ディディーもおらんじゃろう。」クランキーは笑いながら言いました。

「お前が自分の責任を人に押しつけた結果がこれだ。この役立たずのろくでなしめ。わたらの若いころは……」ドンキーは茫然と立ちつくし、クランキーの言うことなど、耳に入っていませんでした。

「ディディーが……いなくなった……。あのチビ助、いったい……。それにバナナは……」

突然、ドンキーは我に返りました。

「そうだ。こいつはクレムリンのしわざだ。よ～し、島中追い回して、とられたバナナを一本残らず取り返してやる！」ドンキーは怒りに燃え、吐き捨てるように言いました。

「まだ、こんなものを読んどるとは、なんとヒマなお方じゃ！」



「チビ助^{すけ}ディディーをさがして、バナナの山^{やま}を見つけたすというのか？」と、クランキーはせせら^{わら}笑いました。「マヌケなおまえなんぞにやられるクレムリンがいるもんかい。ワシが若^{わか}かった頃^{ころ}はマリオのヤロウをギッタギッタの……」

「じいさんの説教^{せつきょう}につきあってるヒマはない。ディディーはつかまり、オレのバナナは盗^{ぬす}まれたんだ。クレムリンのヤツラ、ギタンギタンのメッチャクツチャにしてやる……」

言い終わらない内にドンキーは、疾風^{しつぷう}のように駆け出^たしました。

盗^{ぬす}まれたバナナを取り戻^{もど}すのです！

「まあ、お姫^{ひめ}さまを助^{たす}けるというわけじゃあないが、何とかやってくれることじゃろう。」

ドンキーがジャングルに消^きえると、クランキーは笑いながら言^いいました。「若い衆^{わかしゅう}にわしの手助^{てたす}けが必要^{ひつよう}かもしれんな。」

「しかし、今^{いま}どきの若いもんは……年長^{ねんちやうしや}者を尊^{そん}敬^{けい}するというコトを知らんようじゃ。」

コントローラの操作 そうさ



スタートボタン

●ゲームのスタート、ポーズ
(ゲームの中断)に使います。

セレクトボタン

- ドンキーコングとディディーコングを交代します。
 - 2人協力モードでプレイヤーを交代します。
- ……Aボタンでも同じことができます。

※P.12～15も合わせてご覧ください。

※L・Rボタンは使用しません。

おやおや、こんなにくだらん
ものは見たことがないぞい。
よいゲームに説明なんぞいらんわ！



●● Y ボタン

- ローリングアタック(転がり攻撃)。
- ダッシュ。
- 押すとタルを拾い、離すと投げます。
(下キーを入れながら離すとタルを置きます。)
- ロープにしがみついたときに、速く登り下りします。
- 下キーと組み合わせてハンドスラップ(ドンキーのみ)。

●● A ボタン

- ドンキーコングとディディーコングを交代します。
- 2人協力モードでプレイヤーを交代します。
- 味方の動物から降ります。

●● B ボタン

- ジャンプ。敵を踏んだときは、より高くジャンプします。
- 泳ぎます。



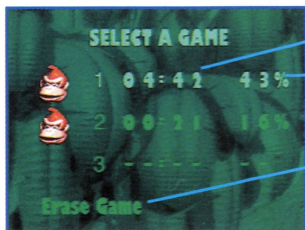
動物に乗ったときの操作は
アニマルフレンド(p.24)を
見てください。



ゲームをはじめるとき

「スーパードンキーコング」のカセットをスーパーファミコン本体に挿し込み、電源スイッチをオンにしてください。

オープニング・デモ画面が映し出されます。このときに、スタートボタンを押すと、ファイル選択画面に変わります。



プレイした時間

コース攻略率

ファイル消去

ファイル選択画面

ファイルを選択するとゲームモード選択画面になります。

ゲームプレイ・モード



※十字ボタンで選び
その他のボタンで
決定してください。

ゲームモード選択画面

スーパードンキーコングには、

One player(1人用)、

Two player contest(2人対戦)、

Two player team(2人協力)の3つのゲームモードがあります。

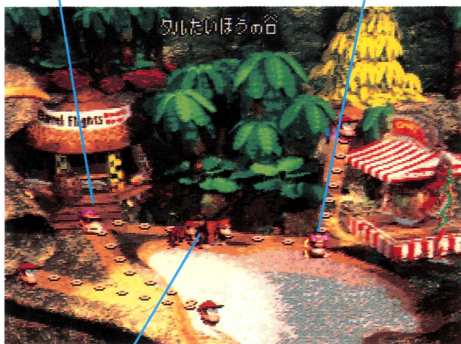
2人対戦モードでは、交互に、どちらがたくさんのコースを先にクリアするかを競います。2人協力モードでは、1プレイヤーがドンキーコング、2プレイヤーがディディーコングでプレイすることになります。ゲーム中、交代で協力しながらプレイすることができます。

マップ画面 かめん

ゲームはドンキーコングの家からスタートします。マップ上のドンキーやディディーを十字ボタンで移動させ、コースポイントをクリアしながら先へと進みます。

ファンキーコング

キャンディーコング



あなたの位置

このマップ画面ではあなたがいる場所と、クレムリン、クランキーコング、ファンキーコング、キャンディーコングの位置がわかるようになっています。一度クリアしたコースポイントはクレムリンマークがコングマークに変わります。攻略が完全に終わったコースはコース名に！マークが表示されます。コングファミリーのメンバーは、ゲームが進むにつれて、いろいろな手助けをしてくれます。(メンバーについては→p.26)

こんな言葉信じるものか！
あっちこっちに行ったが
2カ所しかわからなかったし、
おまけにひどいところじゃった！



アクション画面

バナナカウンター

ライフカウンター



ドンキーコング

クレムリン

マップのコースポイント上にコングたちを移動させ、A、B、X、Y、またはスタートボタンのどれかを押すと、アクション画面に切り替わります。コングたちを無事にゴールまで到着させることができれば、コースクリアとなります。また、一度クリアしたコースポイントには何度でも挑戦できます。この場合、コース中でスタートボタンでポーズしてから、セレクトボタンを押すと、マップ画面に戻ることができます。

集めたアイテムを表すシンボルインジケーターには次のようなものがあります。

バナナカウンター

バナナの数を表示します。
バナナを100本集めると
ライフが1つ増えます。



K・O・N・Gの文字

1コース中に4つの文字を集めると、
ライフが1つ増えます。

ライフカウンター

ライフがいくつあるかを
表示します。これが0の
ときにミスすると、ゲー
ムオーバーになります。
3色のライフバルーンを
とると、それぞれ1 up、
2 up、3 upでライフが
増えます。



シンボルインジケーターはバナナなどを取った後のしばらくの時間
だけ表示されます。アクション画面では通常表示されていません。

ゲームの^{しゅやく}主役: DONKEY KONG



ジャングルの^{おうじや}王者、ゴリラの中の^{なか}ゴリラ、それがオレ様、ドンキーコング!でも、キミのお父さんの^{おとう}知ってるドンキーコングとは違うゾ!オレ様はゲームセンターに昔よくいたコングとは^{しんせき}親戚だけど、まったく新しいキャラクターなんだ。ルックスも^{あた}新しい。^{うご}動きも^{あた}新しい。^{かんが}そして、^{かた}考え方も^{あた}新しい。

ドンキーコングのアクション



ジャンプ

B

走る

Y +

ロープアクション

ロープに^{ちか}近づくと^と飛びついてしまうぜ!

登り下り

(+ Y ^{はや}で速く)

はな
離れる

B



ローリングアタック

Y



このころがり攻撃で、ほとんど
どんな敵でも追おい散ちらせる。



泳およぎ

+ B



タルを持つ

Y を押しながらタルに近ちかづく



タルを投なげる

Y を離はなす

+ を入いれながら Y を離はなすと、
タルを置おくこともできるぞ。



ハンドスラップ

+ Y

敵を倒たおしたり、地下ちかに隠かくれている
ものを見つみけることもできるんだ。

ドンキーの相棒: DIDDY KONG



誰にも言わないって約束するなら、秘密を教えてあげるよ。…
…実はオイラ、ドンキーにあこがれてんだ。ドンキーみたいなゲームのヒーローになって世界中を飛び回りたいんだ。そんなオイラの自慢は、速くてすばしこいことさ！

ディディーコングのアクション

操作はドンキーと同じです。
(ただし、ハンドスラップはできません。)



ローリングアタック

オイラの得意なアクションは、横トンボ返り。



ジャンプ

ドンキーよりオイラの方が高く、
遠くへジャンプできるんだ。
でもオイラのジャンプ攻撃じゃ
倒せないヤツもいるんだ。



走る

走るのだってドンキーより、ずーっと速い。

ロープアクション

オイラはロープやツルに登って、ぶらぶらするのが好きなんだ。





泳ぎ

ドンキーよりオイラの方が小さいから
水中コースに向いてるって思わない？

タル投げ

オイラあんまり力が強くないから、
タルを体の前に持って運ぶのさ。



TAG TEAM



タッグチーム

ドンキーとディディーはパワフルなタッグチームです。両方のコン
グを使える状態なら、あなたはどちらか一方をコントロールするこ
とになり、もう一方は自動的についてきます。敵の攻撃が当た
ると、操作していたコングは逃げて行ってしまいますから、
その時は、もう一方のコングを操作することになります。
**セレクトボタンか、Aボタンを押すと操作するコングが
替わります。**ゲーム中には、ドンキーとディディー、
それぞれに有利な場面があるので使い分け
ると攻略が楽になるでしょう。

タルについて

ドンキーもディディーもほとんどのタルを拾って投げることで
できます(Yボタン)。ドンキーコングカントリーにはいろいろなタイ
プのタルがあり、その中には特別な機能を持つものもあります。

普通のタル (A)

このタルは飛び道具になります。

A

TNTバレル (B)

火薬の一種であるTNTの入った
このタルを投げると爆発するので、
敵を倒したり、隠されていた
ドアを開くことができます。
また、投げずに置くと時限爆弾
としても使えます。

B

C

D

タル大砲 (C&D)

このタルに飛び込むと、ドンキーたちを高く、あるいはすごく遠
くまで飛ばすことができます。(持って投げたりはできません。)
タル大砲にはBボタンを押して発射させる手動式大砲(C)と、飛び
込むとすぐに発射する自動式大砲(D)の2種類があります。

自動式大砲には白で爆発マークが描かれています。

ファンキー・バレル

これを使うと、一度クリアしたどのコースポイントにも移動できます。



鋼鉄製タンク

普通のタルと違ってこわれにくい、鋼鉄のタンク。壁に向かって投げ、戻ってきたときに飛び乗ることもできます。



DKバレル

DKのロゴの付いたタルの中に相棒がいます。タルをこわして、あなたの相棒を助け出しましょう。

コンティニュー・バレル (E)

このタルを打ちこわすと、ミスしたときにタルの位置から再スタートできます。

セーブ・バレル (E)

キャンディーコングのセーブポイントにあります。ジャンプしてタルに飛び込むと、その地点までのルートがセーブ(記録)されます。データを消したいときは、ファイルセレクト画面でEraseGame(ファイル消去)を選んでください。



E

広く多様な生態系のドンキーコングカントリー。
この島自体は、大部分が熱帯のジャングルなので
すが、高山の斜面は雪をかぶった森林で覆われて
います。山には、鉱山の廃坑、自然の地下道、洞
窟がたくさんあります。まわりの海には、熱帯の
サンゴや色鮮やかな魚がたくさんいます。それで
は、それぞれのエリアを紹介していきましょう。

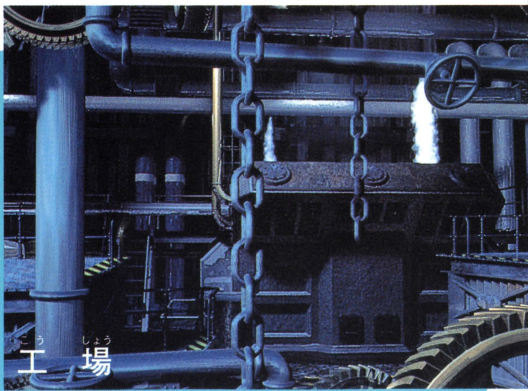
ドンキーコングカントリーガイド





ジャングル

ドンキーの家は、ジャングルの中。そこでは、彼が全ての支配者です(少なくとも彼はそう思っています)。ここでは、このゲームの基本的なやりかたを知ることができるでしょう。ジャングルではツルを渡らないと進めないところもあります。



工場

クレムリンが作った巨大な工場。燃えている石油缶や点いたり消えたりする照明、それに動く足場などがあります。

UNDER WATER



すい ちゆう
水 中

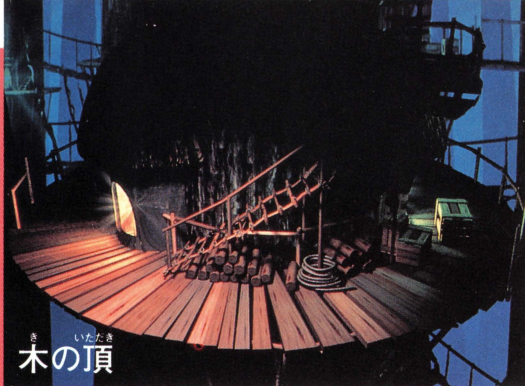
すいちゆう 水 中エリアはもっとも美しいところですが、もっとも危険なところでもあります。サメ、ピラニア、殺人(?)タコ、チクチク刺してくるクラゲなど、いろいろな敵がいます。

MOUNTAINS



さん
山

じめん 地面はカチカチに凍っていて、すべりやすくなっています。そのうえ、目も開けていられない大吹雪が、前ぶれなしに起こります。



木の頂

ドンキーコングカントリーにそびえ立つ木の頂には、森の隠れ家と呼ばれる木製の小屋や足場があります。このコースでは、タル大砲がとくに油断できない障害となるでしょう。



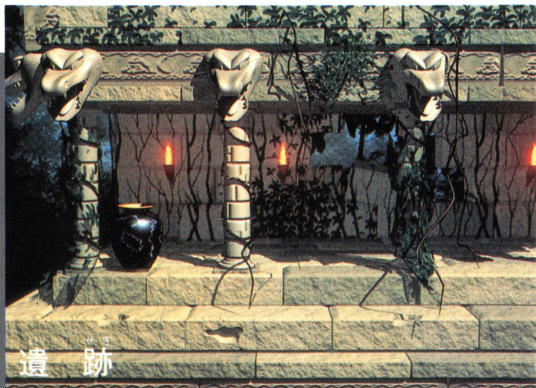
洞窟

洞窟にはたくさんの種類があり、堅い氷でできているところもあります。洞窟を探検するとき、タイヤが重要な働きをします。かなり離れたところでもタイヤを使って大きくジャンプすると届くところもあります。



はい こう
 廃 坑

トロッコやグラグラした足場、明かりを点けたり消したりする特別なタルなどがあります。暗いコースは足元に気をつけてください。



遺 跡

どこの遺跡にも財宝がねむっているように、このツルにおおわれた巨大な石の建物でも、たくさんの忘れられたアイテムが見つかることでしょう。

ボーナスステージ

ドンキーコングカントリーには、たくさんのボーナスステージが隠されています。すぐに見つかる場所もあれば、見つけにくい場所もあります。ボーナスステージでは、バナナやエクストラライフ、そのほか特別なアイテムを手に入れることができます。



さっさとゴールに着けばよいと思っとるじゃろ。
もっとゆっくりこの風景を楽しむちゅうことが
できんかな。高いところにジャンプしてみたり、
敵がたくさんおるところをさく探してみたり
すれば、なんぞよいことがあるかもしれんぞ。



アニマルフレンド みかた 味方になってくれる動物たち どうぶつ

ドンキーコングカントリーには、ドンキーたちを助けてくれる友達が5匹います。どこかにいるので探してみてください。

動物の内の4匹は背中に乗ることができます。彼らの上に乗りたいときは、Bボタンでジャンプして飛び乗ってください、ただし、エンガードだけは近づくだけで乗れます。彼らに乗ったら、それぞれの得意なアクションができるようになります。動物から降りるときは、Aボタンを押します。(スコークスだけは乗れません)



サイのランビ

ランビは進行方向にあるものすべてを突き飛ばしながら一直線に走ります。彼は非常にパワーがあるので、がんじょうな秘密のドアでも突き破ることができます。

Y ダッシュ

B ジャンプ

ダッチョーのエクスペッソ

エクスペッソは、空中でBボタンを連打すると、長時間浮いていられます。

彼の足は攻撃には不向きで、小さい敵なら大丈夫ですが、大きな敵にぶつかったら、あわてて逃げて行ってしまいます。



Y ダッシュ

B はばたき
ジャンプ



Y ダッシュ

カジキのエンガード

エンガードに乗っている間は、
Bボタンを押さなくても浮いていられます。また、鋭くとがったハナでダッシュ攻撃もできます。

カエルのウィンキー

ウィンキーは動物の中で一番高く跳ぶことができます。また、強力な脚を使ったジャンプ攻撃で、ドンキーさえふれることができない敵も倒せます。



B ハイジャンプ

オウムのスコークス

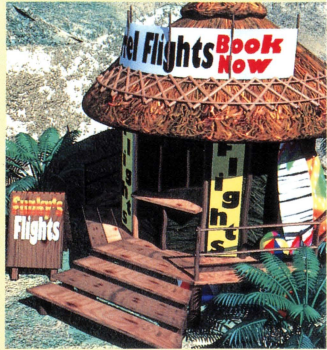
スコークスは他の友達とは違って乗ることはできません。彼は真つ暗なコースにいて、懐中電灯で行く道を照らしてくれます。



コングファミリー

ファンキーコング

ドンキーの友達で、サングラスをかけていて、小麦色に焼けた(?)パンク・サーファー。バレル航空サービスもやっていて、ドンキーやディディーをタルに入れて、すでにクリアしたコースなら、どこへでも連れていってくれます。島の事情に明るく、ためになる情報を知っていることもあるようです。



キャンディーコング

キャンディーコングは、ドンキーの目にはバナナのように愛らしい姿に見えているようです。ドンキーのいちばん仲の良い友達でもあります。彼女に出会ったら、それまでのルートをセーブするチャンスをくれます。セーブ・バレルに飛び込んでキャンディーにセーブしてもらいましょう。



クランキーコング

この怒りっぽいおじさんコングは、元祖ドンキーコングで、80年代のドンキーコングゲームのヒーローでした。

彼は、イマドキの新しいグラフィックスやサウンド、マルチボタンのコントローラーを使った、スーパーファミコンのソフトになって、ぜんぜん

興味がないようです。彼の話はほとんどがホラ話ですが、時にはゲームのヒントをひとつつたつもらしてくれることもあるようです。ただ、うっかりすると、次々と長話を仕掛けてくるので、彼にうんざりしたら、さっさと出かけましょう。



わしにうんざりじゃと？
キミは運がいいよ、わしはこの退屈なマニュアルを楽しむためにおるんじからの！

モンスターファイル

ドンキーコングカントリーには数多くのモンスターがいます。ワニのモンスター、クレムリンをはじめ、鳥やハチ、はたまたサメやクラゲなど。モンスターたちの弱点を探しながら、闘ってください。

クレムリン^{くん}軍



キング・クルール
クレムリンの司令長官^{し れい ち ょ う かん}で
バナナ泥棒^{どろぼう}の黒幕^{くろまく}。



クリッター
いちばんよく出てくるタイプだ。

ロッククロック

このクレムリンはずる賢く^{かしこ}変装^{へんそう}
して、奇襲^{ましゅうこうげき}攻撃をかけてくる。

クラッシャ

この筋肉モリモリ・クレムリンは、
普通の攻撃では倒せない。



クランプ

クランプはヘルメットで、
こちらのジャンプ攻撃から
身を守っている。



クラップトラップ

大きな歯にはローリングアタックも通用しない。



ノーティー

よちよち^{ある}歩いてくる。
たぶん一番最初^{いちばんさいしょ}に出会^{であ}う敵^{てき}。



ネッキー

高いところを飛^とんでいるので、ジャンプするときは気^きをつけよう。



ジンガー

背^{せなか}中のとげに刺^さされないように注意^{ちゅうい}すべし！



ミニ・ネッキー

ネッキーの小さ^{ちい}なやつ。
ココナツを吐^はき出す。

そのほかのワルたち



スリッパー

うろこで覆^{おお}われたヘビ。
古いオイルのドラム缶^{かん}に隠^{かく}れていることがある。

マンキー・コング

ドンキーに似^にてるけど、オランウータン。タルを転^{ころ}がして攻撃^{こうげき}してくる。



アーミー

アーミーは丸^{まる}まって、硬^{かた}いボールのようになり、体^{たい}当たりしてくる。



チョンプス

ドンキーコング・カンツリーの海には、
こんなサメがたくさん群がっている。

すいちゆう てき 水中の敵

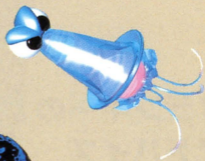


チョンプス・ジュニア

体は小さいが、かなり危険なサメ。

スキッジ

このクラゲはすばやく突進してくる。
どこからともなく現れることもある。



クランボー

クランボーのそばを通り
すぎると、真珠を吐き出
してくる。



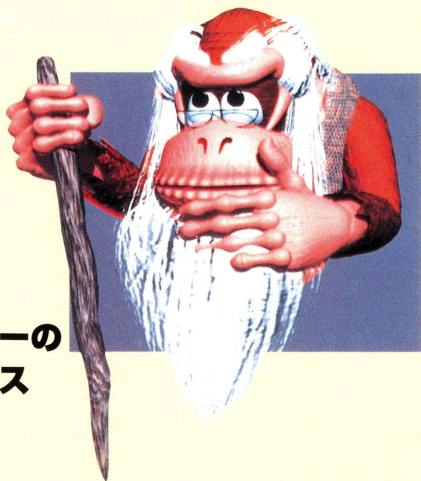
クロクトパス

このタコは、サンゴ礁の
あたりをクルクルと回っ
ている。

いんや、ちがう！
こんなワルども、見たこともないぞい！
こいつらはまちがって別のマニュアルか
なんかから、まぎれこんできたにちがいない。



「わしの若い時分には、スーパードンキーコングのようなゲームはなかった。ゲームで一番大切なのは、中味がおもしろいかどうかなんじゃ。きれいな絵やステレオサウンドなぞにだまされてはいかん！じゃがそれでも、こんなバカげたゲームのヒントがほしいんじやったら、これから言うことでもやってみるんじやな。」



クランキーの アドバイス

敵によっては、ふつうの攻撃ではダメージを受けなかったり、一回ヒットするだけでは倒せんのもおる。新しい敵に出会ったら、いろいろ試してみることじゃ。

おお、我ながら、なんと新鮮なアイデアなんじやろう！

それぞれのコースでバナナの落ちている跡をずーっと、たどっていくことじゃ。めいっぱいがんばれば、バナナを全部集めることもできるんじやよ。

チームワークも大切にせにゃならん！ディディーにはできなくてもドンキーならできることがあるし、ディディーの方がより優れていることもあるんじやからな。

使用上のご注意

- 1) ご使用後はACアダプタをコンセントから必ず抜いておいてください。
- 2) テレビ画面からできるだけ離れてゲームをしてください。
- 3) 長時間ゲームをするときは健康のため、1時間ないし2時間ごとに10分～15分の小休止をしてください。
- 4) 精密機器ですので、極端な温度条件下での使用や保管及び強いショックは避けてください。また絶対に分解しないでください。
- 5) 端子部に手を触れたり、水にぬらすなど、汚さないようにしてください。故障の原因になります。
- 6) シンナー、ベンジン、アルコールなどの揮発油でふかないでください。
- 7) カセットの脱着時には必ずスーパーファミコン本体の電源スイッチをお切りください。
- 8) スーパーファミコンをプロジェクションテレビ(スクリーン投影方式のテレビ)に接続すると、残像現象(画面ヤケ)が生ずるため、接続しないでください。

警告：

ビデオゲームのコピーは法律で禁じられています。

任天堂のゲーム・ソフトは著作権によって全世界で保護されています。もしコピー品を入手されたならば、すべて廃棄処分してください。違反者は罰せられますので、ご注意ください。ご不明な点は取扱説明書に記載されている任天堂株式会社までご連絡ください。

WARNING:

It is a serious crime to copy video games according to Copyright Law. Nintendo games are strictly protected by copyright rights worldwide. Please destroy any illegal copies that may come into your possession. Violators will be prosecuted. If you have any questions, please contact Nintendo Co., Ltd. (address and telephone number are as being appeared in the user's instruction manual).

FOR SALE AND USE IN JAPAN ONLY.
BUSINESS USE AND RENTAL PROHIBITED.
本品の輸出、使用営業及び賃貸を禁じます。



SUPER FAMICOM®

任天堂株式会社

本社 〒605 京都市東山区福稲上高松町60番地
TEL.(075)541-6113(代)

東京支店 〒111 東京都台東区浅草橋5丁目21番5号
TEL.(03)5820-2251(代)

大阪支店 〒531 大阪市北区本庄東1丁目13番9号
TEL.(06)376-5950(代)

名古屋営業所 〒451 名古屋市西区幅下2丁目18番9号
TEL.(052)571-2506(代)

岡山営業所 〒700 岡山市奉還町4丁目4番11号
TEL.(086)252-1821(代)

札幌営業所 〒060 札幌市中央区北9条西18丁目2番地
TEL.(011)621-0513(代)

スーパーファミコンは任天堂の登録商標です。

G956824
SHVC-8X-1