

Nintendo®

スーパーファミコン®



SUPER FAMICOM™

SUPER スーパードンキーコング

DONKEY KONG

3

謎のクレミス島



取扱説明書

SHVC-A3CJ-JPN-1

安全にご使用していただくために

⚠ 警告

疲れた状態や、連続して長時間にわたるご使用は、健康上好ましくありませんので避けてください。

ごくまれに、強い光の刺激や、点滅を受けたり、テレビ画面などを見たりしている時に、一時的に筋肉のけいれんや意識の喪失などの症状を経験する人がいます。こうした症状を経験した人は、ゲームをする前に必ず医師と相談してください。また、ゲームをしていて、このような症状が起きた場合には、ゲームを止め、医師の診察を受けてください。

ゲーム中にめまい・吐き気・疲労感・乗物酔いに似た症状などを感じた場合は、直ちに使用を中止してください。その後も不快感が続いている場合は医師の診察を受けてください。

ゲームをしていて、手や腕に疲労、不快や痛みを感じた時は、ゲームを中止してください。その後も痛みや不快感が続いている場合は、医師の診察を受けてください。それを怠った場合、長期にわたる障害を引き起こす可能性があります。

目の疲労や乾燥、異常に気づいた場合、一旦使用を中止し5分から10分の休憩をしてください。

他の要因により、手や腕の一部に障害が認められたり、疲れている場合は、ゲームをすることによって、悪化する可能性があります。そのような場合は、ゲームをする前に医師に相談してください。

⚠ 注意

健康のためゲームをお楽しみになるときは、部屋を明るくしてテレビ画面からできるだけ離れてご使用ください。

長時間ゲームをする時は、適度に休憩をしてください。めやすとして1時間ごとに10～15分の小休止をおすすめします。



機器の取り扱いについて…



警告

●使用しない時は、安全のためACアダプタのプラグをコンセントから必ず抜いてください。接続したままにしておくと、火災や故障の原因となることがあります。

●カセットの分解や改造は絶対にしないでください。故障や火災、感電の原因となります。

●雷がなりはじめたら、安全のためカセットや本体、ACアダプタに触らないでください。落雷によっては火災や感電の原因となります。



注意

●スーパーファミコンをプロジェクションテレビ（スクリーン投影式のテレビ）に接続すると、残像現象（画面焼け）が生ずるため、接続しないでください。

●カセットはプラスチックや金属部品でできています。燃えると危険ですので捨てる場合は十分注意してください。

使用上のおねがい

●カセットを差し込む時は、カセットや本体に無理な力が加わらないように十分注意して、最後までしっかりと差し込んでください。無理な力で差し込むと、故障の原因となります。

●精密機器ですので、極端な温度条件下でのご使用や保管および強いショックを避けてください。

●端子部に手を触れたり、水にぬらすなど、汚さないようにしてください。故障の原因となります。

●シンナー・ベンジン・アルコールなどの揮発油では絶対ふかないでください。材質が変質して傷めることがありますので注意してください。

●カセットを抜き差しする時は、必ずスーパーファミコン本体の電源スイッチを切ってください。電源スイッチを入れたままで抜き差しした場合、本体やカセットが故障することがあります。

ごあいさつ

このたびは任天堂スーパーファミコン専用ソフト『スーパー
ドンキーコング3 謎のクレミス島』をお買い上げいただき
まして誠にありがとうございます。

ご使用前に取り扱い方、使用上の注意等、この「取扱説明書」
をよくお読みいただき、正しい使用方法でご愛用ください。
なお、この「取扱説明書」は大切に保管してください。



も く じ

プロローグ	3
ゲームのはじめかた	6
ファイルのセーブについて	10
コントローラの操作説明	12
ディクシーのアクション	14
ディンキーのアクション	16
チームアップについて	18
アニマルフレンドについて	20
コングファミリー	22
クレミス島の住人たち	24
乗り物とコイン	26
アイテムについて	28
タルについて	30

プロローグ

キャプテンクルールとの戦いに勝って、もう何ヵ月にもなります。しかしドンキーコング達はあいかわらず勝利に酔いしれたままです。ドンキーとディディーはお気に入りの空き地で太陽の光をいっぱいに浴び、ハンモックで寝ころんだり、歌を歌ったり、冷たいバナナミルクセーキを飲んだりして過ごしていました。

他にすることがないときはディクシーも一緒になって遊んでいました。



ある朝、ディクシーはディディーの部屋が空っぽになっている事に気づいて驚きました。こんなに朝早く起きて出かけるなんて彼らしくありません。ふとテーブルの上を見ると、走り書きしたメモがありました。

ディクシーへ
ドンキーとしまき
たんけんしてくる。
あすもどる。
ディディーより



ところが、翌々日になってもドンキーもディディーも帰ってきません。心配になったディクシーは、彼らを探すことにしました。DKアイランドの北にある目的の島に泳いで渡ると、リンクリーとファンキーに出会いました。

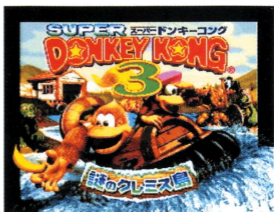
リンクリーによればドンキーとディディーは通りかかったが、どこに行くのかは聞いていないとのこと。ディクシーが出かけようとする、ファンキーが、ちょうど遊びにきていた、親せきのディンキーコングを連れていくように言いました。ディンキーはよちよち歩きの赤ちゃんコングですが、ドンキーとディディーを見つけるのに力になってくれるはずです。

ディクシーは幼いディンキーと共に、謎につつまれたクレミス島の冒険に出発しました。



ゲームのはじめかた

カセットをスーパーファミコン本体に正しく差し込み、電源スイッチをONにしてください。オープニングが始まり、タイトル画面が表示されます。スタートボタンを押すと、ファイル選択画面が表示されます。



●セーブファイルの選択

ゲームの進行状態をセーブ（記録）するファイルを選択します。十字ボタンの上下で1～3のファイルの何れかを選び、Aボタンで決定します。（このとき、既にセーブされているファイルならば、十字ボタンの左側を押すと<ステータス画面>に切り替わります。十字ボタンの右側を押すと<ファイル選択画面>に戻ります。）

セーブされたファイルを選びAボタンを押すと、最後にセーブした「リンクリーのほら穴」の地点からゲームの続きが遊べます。初めてゲームを遊ぶ場合、セーブされていないファイルを選びAボタンで決定すると、ゲームのプレイモードが表示されます。

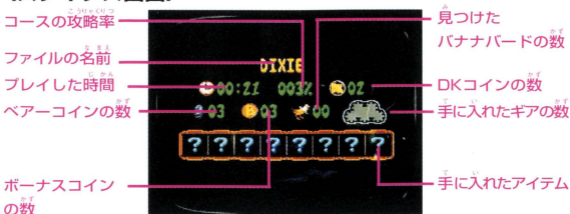
* オートセーブではありません。必ず「リンクリーのほら穴」でセーブをしてください。

〈ファイル選択画面〉



* 「COPY (ファイルのコピー)」と「ERASE (ファイルの消去)」については、P11をご覧ください。

〈ステータス画面〉^{がめん}



*これらのアイテムは、次のエリアに進む時やクリアしたエリアで前にいなかった場所に進む場合に必要になります。アイテムは、エリアのボスを倒したり、いろいろなイベントをクリアすると入手できます。手に入れたら、島のおちらこちらにいるコングファミリーやクマの仲間たちに会いにいきましょう。

●ゲームのプレイモード

このゲームは、1人または2人でも遊べます。ファイルを決めると、ゲームのプレイモードが表示されますので、十字ボタンの左右でモードを選んでください。プレイモードは「1P GAME」「2P TEAM」「2P CONTEST」の3種類があります。

・1P GAME(1人用)

1人でディクシーやディンキーを操作して、全ステージクリアに挑戦するモードです。

・2P TEAM(2人協力)

1プレイヤーがディクシー、2プレイヤーがディンキーを操作して、交代で協力しながら進めることができます。

・2P CONTEST(2人对戦)

1プレイヤーと2プレイヤーが交互にプレイして、どちらが多くのステージを先にクリアするかを競います。

〈ゲームモード選択画面〉^{せんたく がめん}



プレイモードを選んだら、Aボタンで決定してください。

次にファイルに名前を登録します。十字ボタンの上下左右で文字を選び、Aボタンで決定します。文字は5文字まで入力できます。入力が終わりましたら"OK"を選び、Aボタンまたはスタートボタンを押してください。(2P TEAMや2P CONTESTの場合、2プレイヤーの名前も同じように登録できます。)

●マップ画面の移動

十字ボタン

- ・ディクシーやディンキーの移動。
- ・乗り物の移動。



スタートボタン

- ・自分のキャラクターがいるエリアやコースに入ります。

Yボタン

- ・押しのまま乗り物进行操作するとスピードがアップしたり、ある特別な乗り物だと滝を登ることができます。

Aボタン

- ・乗り物から降ります。(降りられる場所は決まっています)

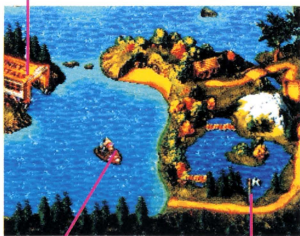
Bボタン

- ・乗り物から降ります。(降りられる場所は決まっています)
- ・自分のキャラクターがいるエリアやコースに入ります。

●全体マップ画面

クレミス島の全体マップです。クリアしていないエリアには"K"マークの旗が立っています。最初のうちはモーターボートでしか移動できませんが、新たな乗り物入手すれば、いろいろな場所に行けるようになります。

ファンキーコングのポート小屋



自分のいる位置 クリアしていないエリア

●エリアマップ画面

クレミス島には、8つのエリアが存在します。そのエリアのボスを倒せば、エリアクリアとなります。

バーナクルの家 スワンキーのテント

クリアしてないコース
 クリアしたコース
 クリアした時の条件により旗が変わります。(ゴールフラッグについてはP29をご覧ください)

リンクリーのほら穴
 リンクリーが今までの冒険をファイルにセーブしてくれます。



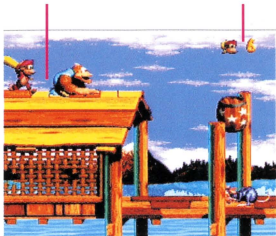
自分のいる位置 エリアのボス

●アクション画面

エリア内には、いくつかのコースがあります。そのコースポイントに、自分のキャラクタを重ねてBボタンまたはスタートボタンを押すと、アクション画面に切り替わります。ディクシーたちを、無事にゴールまで到達させることができれば、コースクリアとなります。

ディクシーとディンキー

ライフカウンター



アクション画面中、アイテムを集めるとカウンターが現れます。

バナナカウンター

集めたバナナの数を表示します。

バナナを100本集めると、ライフが1つ増えます。



K・O・N・Gの文字パネル



1コース中に4つの文字を集めると、ライフが1つ増えます。

ライフカウンター

ライフが増えたり減ったりした時に現れ、残りのライフの数を教えてくれます。

これが0の時にミスをする、ゲームオーバーになります。



タイマー

ボーナスステージで表示されます。ボーナスステージでこのタイマーが0になるか、ミスをする、ボーナスステージは終わってしまいます。

コイン

コインには何種類があり、取った後しばらく表示されています。

(コインについてはP27をご覧ください。)

* カウンターは、アイテムを集めた時だけ画面上に表示されます。アクション画面では、通常表示されていないため注意してください。

* 一度クリアしたコースは、何度でも挑戦できます。クリアしたコース中は、スタートボタンでポーズ（ゲームの中断）をしてから、セレクトボタンを押すと、エリアマップ画面に戻ることができます。

ファイルのセーブについて

●セーブ方法

ゲーム中のセーブはエリア内にある「リンクリーのほら穴」でできます。

マップ画面上の「リンクリーのほら穴」に立ちよると、リンクリーがセーブをするか聞いてきますので、セーブをする場合は「セーブする」を、セーブをしない場合は「しない」を十字ボタンの左右で選び、Bボタンで決定してください。

* ファイル選択画面でセーブされたファイルを選び、Aボタンを押すと、最後にセーブした「リンクリーのほら穴」の地点からゲームの続きが遊べます。



●ファイルのコピー

「COPY」を選び、AボタンまたはBボタンで決定します。次にファイル選択画面でコピーするファイルを選択した状態で他のファイルを選び、AボタンまたはBボタンで決定します。コピーした元のデータと同じデータをセーブします。

* コピーをキャンセルする場合は、画面上に「コピーするファイルをえらんでね」または「コピーするばしょをえらんでね」のメッセージが出ているときに十字ボタンを下に押していくとキャンセルされます。



●ファイルの消去

ファイル選択画面で「ERASE」を選び、AボタンまたはBボタンで決定します。次に消去するファイルを選択し、AボタンまたはBボタンで決定します。選択されたファイルが消去されます。

* キャンセルする場合は、画面上に「けしたいファイルをえらんでね」のメッセージが出ているときに十字ボタンを下に押していくとキャンセルされます。
* 一度消したファイルは復活しないので、消去するときは注意してください。



コントローラの操作説明

セレクトボタン

- ディクシーとディンキーを交代します。
- 2人協力モードではプレイヤーを交代します。



アクション画面での キャラクター操作

十字ボタン (左右)

- ディクシーやディンキーの移動

十字ボタン (上)

- ロープを登ります。
- チームアップの時に、十字ボタンの上を押さえながらYボタンを押すと、上にパートナーを投げます。

十字ボタン (下)

- ロープから降ります。
- しゃがみます。
- タルを持っている時に、十字ボタンの下を押さえながらYボタンを放すと、下にタルを降ろします。

* エリア5のボス戦 (3D画面) の時に十字ボタンの上下で、ボールを投げる位置の高さを変えます。

● Yボタン

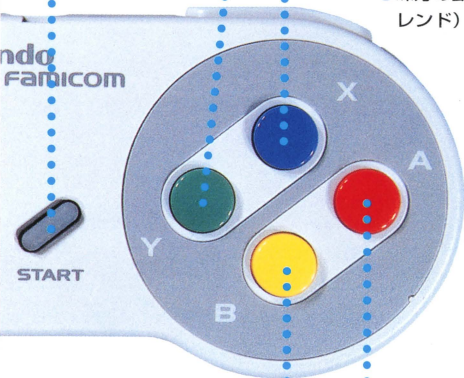
- 走る。
- ポニーテールスピン（ディクシー）
- ローリングアタック（ディンキー）
- 押しとタルを拾い、放すと投げます。
- Aボタンで持ち上げたパートナーを投げます。
- ロープなどにしがみついた時に、すばやく登り降りします。
- すばやく水中で移動できます。

● スタートボタン

- ゲームのスタート、ポーズ（ゲームの中断）に使います。

● Xボタン

- 味方の動物（アニマルフレンド）から降ります。



● Bボタン

- ジャンプ。
- 泳ぐ。
- ロープをつかんでいる時に、十字ボタンの下を押さえながらBボタンを押すと、下に降りることができます。

● Aボタン

- ディクシーとディンキーが2人一緒の時に、パートナーを持ち上げます（チームアップ）。もう一度押しと、下に降ります。
- 3D画面の時に、ボールを投げます。

*アニマルフレンドの操作は、P20をご覧ください。

ディクシー・コングのアクション



今回のディクシーは、ドンキーとディディーを捜してクレミス島を冒険します。彼女は身が軽いため、ジャンプしたり、すばやいアクションが得意です。そしてなによりも得意な技は、ポニーテールスピンはです。今回の冒険でもきっと役に立つでしょう。

はし
走る



走りながらジャンプすると普通のジャンプよりも遠くまで跳べます。走っている間、道に落ちていた物を自動的にひろいあげます。



ジャンプ



ジャンプして敵を踏みつけることができます。(ジャンプ攻撃で倒せない敵もいます。)



ポニーテールスピン

Y



ポニーテールを回転させて、敵を攻撃できます。空中で Y ボタンを押し続けると、フワフワと降りてくることができます。

ロープアクション

のぼりお
登り降り

+ Y (はやで速く)

はな
離れる

B

ロープには、ジャンプでしがみつくことができます。しがみついた状態でじょうたいじょうじボタンの下を押さえながら B ボタンを押すと離れます。



もの
タル(物)を持つ、
な
投げる



ポニーテールで物を頭上に持ち上げ、力強く放り投げます。

もの
タル(物)を持つ

Y を押しながらタルに近づく

もの
タル(物)を投げる

Y を放す

およ
泳ぐ

+ B

Y ボタンを押しなが
ら泳ぐと、すばや
く移動できます。



ディンキーコングのアクション



あかちゃんコングなのに、ドンキーにも負けないくらいのパワーを持っています。体もディクシーより大きいのですが、すばやいアクションはちょっと苦手みたいです。でもその体重を利用すれば、秘密の場所に行けるようになるかもしれませんよ。

* 基本操作はディクシーと同じです。

はし
走る



はし
走りながらジャンプすると

普通のジャンプよりも遠くまで跳べます。

はし
走っている間、道に落ちている物を自動的に拾いあげます。



ジャンプ

B

ジャンプして敵を踏みつけることができます。(ジャンプ攻撃で倒せない敵もいます。)



ローリングアタック

Y



からだを丸めて転がりながら、敵を攻撃します。

水辺からローリングアタックをしながら、水面でタイミングよく

B ボタンを押すと、体が水面を跳ねながら進む「水きりジャンプ」ができます。



ロープアクション

のぼり お
登り降り

+ Y (+ Y で速く)

はな
離れる

B

ロープには、ジャンプでしがみつくことができます。

しがみついた状態で十字ボタンの下を押さえながら B ボタンを押すと離れます。

タル(物)を持つ、投げる



タル(物)を持つ

Y を押しながらタルに近づく

タル(物)を投げる

Y を放す

タルを持ったまま敵にぶつくと、タルが盾の変わりになってくれます。

およ
泳ぐ

+ B

Y ボタンを押しながら泳ぐと、すばやく移動できます。



チームアップについて

今回も2人一緒の時に、チームアッププレイができます。

A ボタンを押すとパートナーを持ち上げ、**Y** ボタンで投げます。敵を攻撃したり、普通では行けない場所にも到達することができます。どちらが持ち上げるかによってアクションが変わります。

<スローイングプレイ>

ディンキーがディクシーを持ち上げて投げると、より遠い場所まで到達できます。また、ディクシーがディンキーを持ち上げて投げると、ひびの入った床を壊すことができます。



例えば、ディンキーがディクシーを投げると…



ジャンプではとどかない場所にいけます。



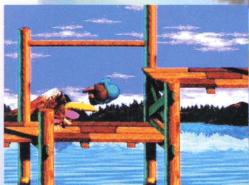
ディクシーがディンキー
を上に投げると…



ひびの^{はい}入った^{ゆか}床を^{こわ}壊す
ことができます。

<ローリングプレイ>

ディクシーがディンキーを^{かべ}壁に
投げつけて、^{ころ}転がったディン
キーに^の跳び乗ると、ディンキ
ーがまるで^{こうてつ}鋼鉄のタルみたいに
ディクシーを^の乗せて^{ころ}転がっていきます。



まずディンキーを^{かべ}壁に^な投
げつけて…



戻^{もど}ってきたところをディ
クシーが^の跳び乗ります。

*ディクシーでは、ローリングプレイができません。

アニマルフレンドについて

ディクシーとディンキーの冒険を助けてくれる仲間たちです。ディクシーたちを乗せてくれたり、ディクシーたち自身がアニマルフレンドに変身したりします。アニマルフレンドに乗るときは、**B** ボタンでジャンプして飛び乗ってください。エンガードだけは近づくだけで乗れます。また、降りるときは **X** ボタンを押してください。(アニマルフレンドに変身しているときは、「アニマル禁止サイン」まで到達しなければ元に戻れません。)

象のエリー



長い鼻でタルを持ち上げたり、吸い上げた水を水鉄砲のように飛ばして攻撃することができます。また、届かない位置のタルを自分の方に吸い寄せすることもできます。

● ジャンプ / **B**

● ダッシュ / **+** + **Y** 押し続ける

● 湖や川(または滝)の水を吸い上げる / **L** または **+** + **A**

● 水を飛ばす / **R** または **A** (**+** を押しながらだと、斜め上に飛ばすことができます)

● 物を引きよせる / **Y** 押し続ける (放すと物を投げます)

ウォーターゲージ



吸い上げた水の量。7発まで蓄えられます。

カジキのエンガード

水中を自由自在に動きまわります。自慢のなが

った鼻先で敵を攻撃できます。

● ダッシュ / **+** + **Y** 押し続ける

● スーパーダッシュ / **A** を押し続けると力を蓄え、放すと一直線に泳いでいきます。





オウムのスコークス

スコークスは、大空を自由に飛びまわることができます。同じ仲間にムラサキ色のコークスがいます。

- たまごをはき出す / **Y**
- 羽ばたく / **B**

* ムラサキ色のコークスはたまごをはき出せませんが、タルをつかんで敵にぶつけることができます。

- タルをつかむ / **Y**
- 羽ばたく / **B**



クモのスクイッター

はき出したクモの巣で敵を攻撃したり、足場を作ることで、普通ではいけない場所に到達することができます。



- クモの巣で攻撃する / **Y** (吐き出したクモの巣は、十字ボタンの上下で方向が変わります)
- ジャンプ / **B** (敵を踏んで攻撃することはできません)
- 足場を作る / **A** または **L**、**R** を押すと足場用のクモの巣をはき出します。はき出したクモの巣は、もう一度ボタンを押すと足場に変わります。

小鳥のパリー



パリーを仲間にすると、ディクシーたちの上空で一定の高さを保ちながらついてきますので、上空に浮かんだアイテムを取ってくれます。でも敵にぶつくと逃げてしまいますので注意してください。

コングファミリー

どうやらディクシーたちがクレミス島^{とうく}に来るよりも先に、コングファミリーたちもこの島^{しま}を訪^{おとず}れていたようです。今回^{こんかい}もディクシーたちの冒険^{ぼうけん}を手助^てけしてくれます。



ファンキーの ボート小屋

ファンキーはボート^とを取り扱^{あつか}う自分の店^{みせ}を開^{ひら}きました。ゲーム中に手^{ちゆう}に入^いれたアイテム^てを持っていくと、いろいろなボート^{なわ}を直^かして貸^かしてくれます。

リンクリーのほら穴

リンクリー^{さゆうか}は休暇^しをかねてこの島^{しま}を訪^{おとず}れました。住^すみ心地^{ここち}のいいほら穴^{あな}で、エアロビクス^あをしたりゲーム^あをしたりして暮^くらしています。彼女の^{かのじょ}ところに立^たち寄^よれば、今回^{こんかい}はただでディクシー^たたちの冒険^{ぼうけん}をセーブ^さしてくれます。また、バナナバード^{あず}も預^{あず}かってくれます。



スワンキーコングのサイドショー

今回スワンキーは、すてきな新しいゲームをサイドショー(出し物)として用意しています。

ゲームの内容は、ボールを投げて制限時間内にいくつ当てたかを競うゲームです。ゲームに参加するには、ベアーコインが必要です。ゲームに参加するとクランキーコングが相手になります。クランキーに勝つと豪華な賞品が貰えますので、がんばってください。



クランキーコング

スワンキーのゲームの対戦相手です。

「まだまだ若モンキーには負けんわい!」と自信満々のようすです。



クレミス島の住人たち

クレミス島にはクマの仲間たちが住んでいます。彼らは島のあちこちに小屋を建てて、ディクシーたちが訪れるのを待っています。彼らの協力がなければ先に進めないで、必ず立ちよって話をよく聞きましょう。



バザー

島で雑貨店を開いています。ペアーコインを持っていけば、いろいろな物を売ってくれます。



バーナクル

彼は貝殻を集めるのが趣味です。昔はダイバーでしたが、今は引退してのんびりと小鳥と暮らしています。

ブラッシュ

彼は「リバーサイドレース」のレコードタイムを持っています。そのことを自慢してばかりいるので、記録を破って驚かせましょう。



ブルンダー

彼はおしゃべり好きのクマです。いつも生意気なことを言っていますが、たまに役立つ情報をくれることがあります。



ブルー

彼はとっても内気なクマです。いつもおどおどしているので、彼を元気づけてくれませんか？

ブリザード

彼は一流の登山家です。今は島の北にそびえ立つ雪山に登る途中でケガをしてしまい、山小屋にとどまっています。





バズーカ将軍

バズーカ将軍は昔、軍隊にいた経験の持ち主です。今は退役して島で暮らしています。

ベラミー

ベラミーは植物学者です。お花にかこまれた生活にあこがれています。



ベニーとビヨン兄弟

この双子の兄弟は、山で渓谷を往復するためのリフトを動かしています。



バター

このバターには気をつけてください。彼は言葉巧みにディクシーたちから、ペアーコインを取ろうと思っています。

バッフル

バッフルは、何日も暗号などの解読に熱中するほど謎解きが大好きです。



ブーマー

彼は隠された謎のロストワールドに住んでいます。ボーナスコインを払うと、道をふさぐ岩を爆破してどかしてくれます。彼に会うには、まずロストワールドの入口を見つけなければなりません。



バナナバード

ディクシーたちが冒険を続けていくと、いろいろな場所でバナナバードたちに出会うでしょう。彼らを見つけて助け出してやれば、彼らの女王「バナナクイーン」がいる場所に連れていってくれます。

の 乗り物とコイン



ファンキーコングのポート小屋
で乗り物を利用すれば、クレミ
ス島をどんどん探検できるよう
になります。乗り物にはいくつかの種類
があるのですが、壊れているため最初
はモーターポートしか借りられません。

アイテムを集めればファンキーが直してくれる
ので、必要なアイテムが見つかったら彼のところに持って
いきましょう。さらにファンキーがディクシーたちのため
に特別な乗り物を用意しているというウワサもあります。

モーターポート

ディクシーたちが、最初に借りることができる乗り物で
す。岩場を越えることはできません。



ホバークラフト

空気を下に吹き出しながら、水上を走る乗り物
です。岩場を越えることができますが、滝
を登ることはできません。Y ボタンを押し
続けると加速します。



冒険の後半になれば、もっとスゴイ乗り物が登場します。

ぼうけん で 冒険で出てくるコインです。島のあちらこちらに隠してあるので見つけてください。

DKコイン

このゴールドのコインは、コースごとに必ず1枚あります。ある敵が持っていますので、見つけたら必ず倒して手に入れてください。このコインを集めれば、いいことがあるかも…



ベアーコイン

スワンキーのゲームや、クマの仲間たちの店でアイテムを買うときに、このコインを使います。島のいたるところに隠されています。



ボーナスコイン

コースのあちらこちらに隠されたボーナスステージで手に入れることができます。このコインは、クレミス島の謎を解くために必要なので、なるべく集めるようにしてください。



★ ボーナステージについて ★

ボーナスステージは4種類あります。



「みんなやつける！」

画面に出てくる敵を制限時間内に全てやつけます。

「コインをさがせ！」

ステージの中にコインが隠されているので、制限時間内に見つけてください。



「ほしを○○あつめろ！」

ステージ内の★を制限時間内に全て集めてください。

「バナナを○○つかめ！」

1個づつでてくる緑のバナナを制限時間内に指定された数だけ集めてください。



アイテムについて

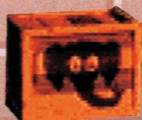
バナナ



バナナをたどればボーナスステージや隠されたアイテム、ゴールの方向などに導いてくれます。

アニマルコンテナ

この中からアニマルフレンドが出てきます。



アニマル禁止サイン

アニマルフレンドは、この立て札より先へは進めません。この立て札に到達すると、アニマルフレンドのかわりにプレゼントが用意されているようです。



木箱

木箱は島中にあります。拾って投げられます。



ライフバルーン

バルーンには3種類あります。赤色が1UP、緑色が2UP、青色が3UPします。

K・O・N・Gの文字パネル

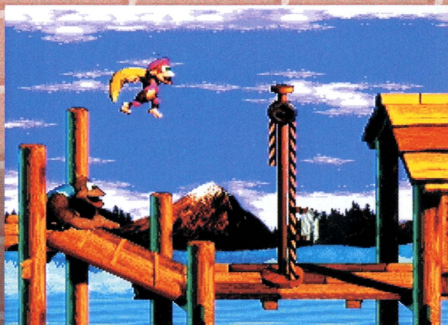
コース中に4枚そろえると、ライフが1つ増えます。



ゴールフラッグ

コースのゴール地点にあるロープを引っ張って旗を上げると、そのコースをクリアしたことになります。

ゴールしたときの条件によってエリアマップ上の旗の状態が変わります。



K

クリアしていないコース



クリアしたコース



ボーナスステージを全てクリアしたコース



ボーナスステージを全てクリアし、DKコインも入手したコース



全てのボーナスステージはクリアしていないが、DKコインは入手したコース

* ディクシーがコースをクリアすれば赤色の旗に、ディンキーがコースをクリアすれば青色の旗になります。

タルについて

コース内にはたくさんのタルがあります。今回の冒険に出
てくるいろんなタルのいくつかを紹介しましょう。



普通のタル

持ち上げて、投げることができます。
水に浮かせることもできます。

DKバレル

いなくなった相棒は、この中に
います。(2人そろっている場合、
壊せないことがあります。)



鋼鉄製タンク

普通のタルと違って壊れにくく、カベに向
かって投げて、戻ってきたときに跳び乗
ることができます。

TNTバレル

TNTバレルは投げると爆発します。



コンティニューバレル

このタルを壊しておく、ミスし
たときにこの位置から再スタート
ができます。



無敵バレル

壊すと一定時間無敵になります。

ボーナスバレル

このタルに跳び込むと、ボーナスステージへ連れていってくれます。



タル大砲



タル大砲にはいくつかの種類があります。自動的に発射されるものとBボタンでタイミングよく発射するものの2種類があります。

トラックバレル

このタルは、十字ボタンの左右で操作できます。



ブースターバレル

ブースターバレルに跳び込むと、上空までタルが上昇して自動的に発射されます。



アニマルバレル

このタルに跳び込むと、描かれている動物に変身できます。ただし、アニマル禁止サインがある場所までいかないかと元に戻れません。



SUPER スーパードンキーコング

DONKEY KONG

任天堂公式

3

ガイドブック

謎のクレミス島

'96年12月
発売!!

ドンキー
& デイ
デュー
救出大作戦
最短攻略テク
大公開!

発行 ● 小学館

問い合わせ先

03(3230)5407



けいこく 警告

ビデオゲームのコピーは法律で禁じられています。

任天堂のゲーム・ソフトは著作権によって全世界で保護されています。もしコピー品を入手されたならば、すべて廃棄処分してください。違反者は罰せられますので、ご注意ください。ご不明な点は取扱説明書に記載されている任天堂「お客様ご相談窓口」までご連絡ください。



WARNING

It is a serious crime to copy video games according to Copyright Law. Nintendo games are strictly protected by copyright rights worldwide. Please destroy any illegal copies that may come into your possession. Violators will be prosecuted. If you have any questions, please contact Nintendo Co., Ltd. (address and telephone number are as being appeared in the user's instruction manual).

FOR SALE AND USE IN JAPAN ONLY AND COMMERCIAL RENTAL PROHIBITED.

ほんびん にほんこくない はんばい しよう
本品は日本国内だけの販売および使用とし、
また商業目的の賃貸は禁止されております。

ほんきき にほんこくないせんよう がいこく こうぞう
本機器は日本国内専用です。外国ではテレビの構造、
ほうそうほうしき こと しよう
放送方式などが異なりますのでご使用できません。

このカセット内部には、ゲームの成績や途中経過をセーブ(記録)しておくバッテリーバックアップ機能がついています。むやみに電源スイッチをON/OFFしたり、本体の電源を入れたままカセットの抜き挿しをすると、蓄積されていた内容が消えてしまうことがありますのでご注意ください。なお、リチウム電池は有償で交換させていただきます。

お客様ご相談窓口

任天堂株式会社

本社	〒605	京都市東山区福稲上高松町60番地 TEL. (075) 541-6113
東京サービスセンター	〒101	東京都千代田区神田須田町1丁目22番地 TEL. (03) 3254-1647
大阪支店	〒531	大阪市北区本庄東1丁目13番9号 TEL. (06) 376-5970
名古屋営業所	〒451	名古屋市西区幅下2丁目18番9号 TEL. (052) 571-2506
岡山営業所	〒700	岡山市奉還町4丁目4番11号 TEL. (086) 252-2038
札幌営業所	〒060	札幌市中央区北9条西18丁目2番地 TEL. (011) 612-6930



任天堂株式会社

〒605 京都市東山区福稲上高松町60番地 TEL (075)541-6113 (代)

スーパーファミコンは任天堂の登録商標です。

©1996 Nintendo

PRINTED IN JAPAN

G984164