

スーパーファミコン®



SUPER FAMICOM™
LICENSED BY NINTENDO

サンリオワールド

ジャン ハイ

サンリオと梅



と あつか せつめいしょ
取り扱い説明書



SUPER FAMICOM 対応
スーパーファミコンマウス

SHVC-38

©1994 Actvision. All Rights Reserved

©1976, '85, '88, '92, '94, SANRIO CO., LTD.

このたびは、スーパーファミコン専用カセット
「サンリオ上海」を買って来て、どうもありが
とう！

遊ぶまえにこの「取り扱い説明書」をよく読んで、
正しい使い方つかかたで遊んでください。

また、この「取り扱い説明書」は、再発行がで
きませんので、なくさないように大切にしてくださ
いね。



健康上の安全に関するご注意
疲れた状態つかれたじょうたいや、連続して長時間れんぞくしてちやうじかんにわたるプレイは、
健康上好ましくありませんので避けてください。
また、ごく稀まれに、強い光つよひかりの刺激しげきや、点滅てんめつを受けたり、
テレビ画面等がめんとうを見たりしているときに、一時的いちじに筋肉きんにくのけいれんや、意識いしきの喪失等そうしつとうの症状しょうじょうを
経験けいけんした人は、テレビゲームをする前まえに必ず医師いし
と相談そうだんしてください。また、テレビゲームをして
いて、このような症状しょうじょうが起きた場合ばあいには、ゲーム
をやめ、医師いしの相談そうだんを受けてください。

SUPER FAMICOM

スーパーファミコンマウス 対応

このマークはスーパーファミコン用マウス
のマークが表示されている機器、または標
準コントローラでご使用可能なソフトであ
ることを示します。

● 保護者の方々へ ●

この取り扱い説明書は、お子様方が読まれても、わかりやすい形で書いてありますが、もしも理解できないことがありましたら、大人の方がお読みになった上で説明していただければ幸いです。なお、ヒントや内容についての、電話や手紙などによる質問は一切お答えできませんので、ご了承下さい。

使用上の注意

- ご使用後はACアダプターをコンセントから必ず抜いてください。
- テレビ画面からできるだけ離れてゲームをしてください。
- 長時間ゲームをする時は、健康のため、1時間ないし2時間ごとに10分～15分の休憩をしてください。
- 精密機器ですので、極端な温度条件下での使用や、保管及び強いショックを避けてください。また絶対に分解しないでください。
- 端子部に手を触れたり、水に濡らすなど、汚さないようにしてください。故障の原因になります。
- シンナー、ベンジン、アルコール等の揮発油で拭かないでください。
- スーパーファミコンをプロジェクションテレビ（スクリーン投影方式のテレビ）に接続すると、残像現象（画面ヤケ）が生じるため、接続しないでください。

●もくじ●

ルールのせつめい～上海 <small>しゃんはい</small> ってどんなゲーム？	3
操作方法 <small>そうさほうほう</small>	6
パッド	6
マウス	7
カーソルについて	8
ゲームをはじめよう！	9
あそびかた	10
ひとりであそぶ	10
ひとりであそぶのゲーム画面 <small>がめん</small> の説明 <small>せつめい</small>	11
便利 <small>べんり</small> なおたすけコマンド	12
てづまりになったら	16
あっぱれ！ステージクリア	17
ボーナスゲーム	18
ふたりであそぶ	19
ふたりであそぶのゲーム画面 <small>がめん</small> の説明 <small>せつめい</small>	21
てづまりになったら	22
結果発表 <small>けっかはっぴょう</small> ！	23
かちぬき	24
かちぬきのゲーム画面 <small>がめん</small> の説明 <small>せつめい</small>	26
てづまりになったら	27
結果発表 <small>けっかはっぴょう</small> ！	28
テクニック	29
質問コーナー <small>しつもん</small>	31
操作早見表 <small>そうさはやみひょう</small>	32



● ルールのせつめい

しゃんはい

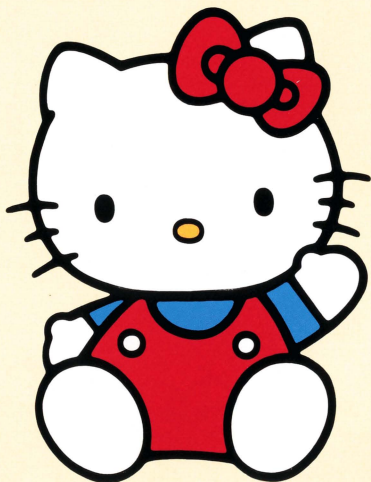
～上海ってどんなゲーム?●

こんにちは!

はじめてこのゲームをあそぶみんなに、ルールの説明をしましょうね。

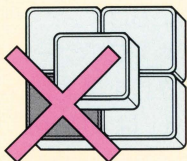
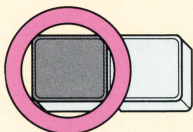
「上海」は、つみあげられた「タイル」を、取っていくパズルゲームなの。

ルールはかんたん。つみあげられた「タイル」の中から同じ絵の書いてある「タイル」を、二つつ取っていくだけ。

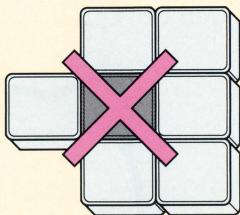
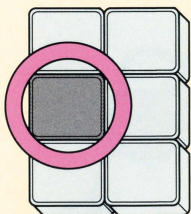


でも、「タイル」の取りかたには、いくつかの約
束があるのよ。

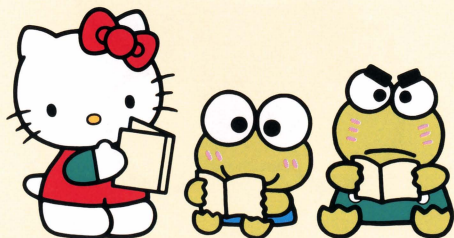
- 上に「タイル」がのっていないこと



- 「タイル」の左か右があいていること
(ほかの「タイル」がならんでいない)



この約束どおりに「タイル」をぜんぶ取りのぞく
ことができると、クリア (あっぱれ!) になるわ。



タイルを^と取りのぞくには、まず、^と取りのぞきたい
タイルの^{ひと}一つをクリックしてね。



タイルは^{くら}暗い色にかわります。そうしたら、もう
^{ひと}一つの^と取りのぞきたいタイルをクリックしてね。



^{えら}んだタイルが^{ただ}正しかったら、タイルは^と取ることが
できます。
ほら、^と取れたでしょう。

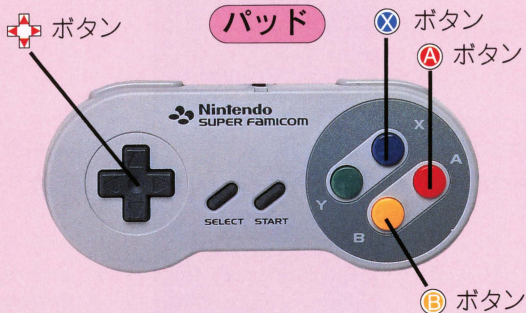


わかったかしら？それでは、ゲームをはじめましょ
う！

そう さ ほう ほう

●操作方法●

このゲームは、コントローラーのほかに、別売の「スーパーファミコンマウス」で遊ぶこともできます。



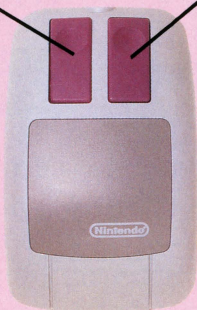
メニュー画面	ボタン	カーソルの移動 (メニューを選ぶ)
	ボタン	メニューの決定
	ボタン	選んだものの取り消し
ゲーム画面	ボタン	カーソルの移動 (タイルを選ぶ、コマンドを選ぶ) 画面のスクロール
	ボタン	選んだものの決定
	ボタン	選んだものの取り消し
	ボタンを押しながら ボタン	画面のスクロール

SELECT ボタン、**START** ボタンは使いません。

マウス

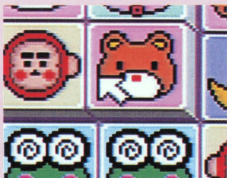
左 ボタン




右 ボタン

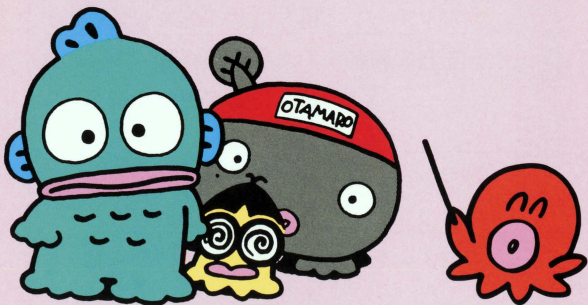


メニュー画面	上下左右の移動	カーソルの移動 (メニューを選ぶ)
	左 ボタン	メニューの決定
	右 ボタン	選んだものの取り消し
ゲーム画面	上下左右の移動	カーソルの移動 (タイルを選ぶ、コマンドを選ぶ) 画面のスクロール
	左 ボタン	選んだものの決定
	右 ボタン	選んだものの取り消し
	右 ボタンを押しながら上下左右の移動	画面のスクロール

カーソルについて



ゲーム画面中にでてくる  ボタンやマウスの操作で動かせるマーク、やじるしのことをカーソルとよぶの。ゲーム中はこのカーソルでゆびさして、 ボタン（またはマウスの  ボタン）を押すことによって、タイルやコマンドを選んでね。この操作を“クリックする”というのよ。おぼえてね。

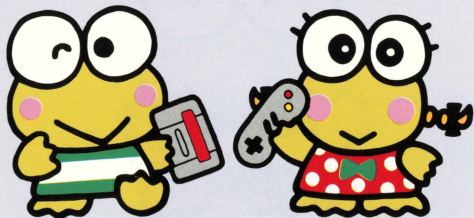
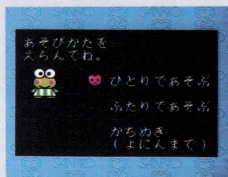


●ゲームをはじめよう!●

最初に、本体のコントローラーコネクターに、コントローラーがマウスをさし込んでください。つぎに本体にカートリッジをセットして、電源スイッチをONにします



コントローラーのどれかのボタン（またはマウスのどれかのボタン）を押すと、メニュー画面へ移ります。



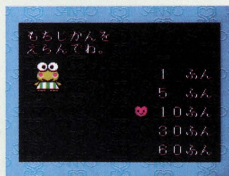
●あそびかた●

ひとりであそぶ

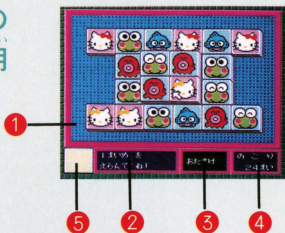
これはプレイヤーが一人^{ひとり}であそぶゲームです。タイルをぜんぶ^と取りのぞくと「あっぱれ！」のメッセージの画面^{がめん}が出て次のステージ^{つぎ}へ進む^{すす}ことができます。

ぜんぶ^と取りのぞくことができなくても、次^{つぎ}のステージへ進む^{すす}ことができますよ。

メニュー画面^{がめん}で「ひとりであそぶ」をクリックしてください。ゲームがはじまります。



ひとりであそぶの ゲーム画面の説明



① ゲーム表示ウィンドウ

② メッセージウィンドウ

ゲーム中のメッセージが表示されます。

③ おたすけスイッチ

おたすけ コマンドをつかいたいときにカーソルをここに合わせてクリックするとおたすけ コマンドに進みます。

④ 残り枚数ウィンドウ

タイルの残り数が表示されます。

⑤ 現在選んでいるタイル

● 画面のスクロール

タイルの数が多いためにゲームのとき、カーソルを画面の端に持っていくとその方向に画面がスクロールします。カーソルを画面の端から離すと、スクロールは止まります。また、(X) ボタン (またはマウスの (右) ボタン) を押しながらカーソルを好きな方向に動かして画面をスクロールさせることもできます。

べんり 便利なおたすけコマンド

おたすけスイッチを押すと、9つのコマンドに変わります。そして、使いたいコマンドをクリックしてください。



うちなおす



これを選ぶと、直前に取ったタイルが元にもどります。そしてメッセージウィンドウがつぎともどるのスイッチに変わります。もっと元にもどりたいときはつぎをクリックしてください。いままでに取ったじゅんばんにタイルをもどしていきます。ゲームにもどりたいたきはもどるをクリックしてください。

やりなおす

このスイッチにカーソルを合わせてクリックすると、同じステージの最初にもどります。最初からやりおしたいときに使いましょう。

つみなおす

いまのステージをやめて新しいステージに^{あた}すす^{すす}みます。

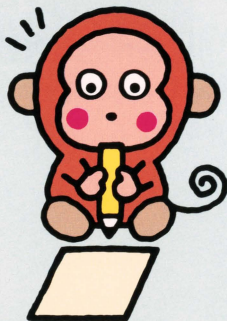
ペアをみる



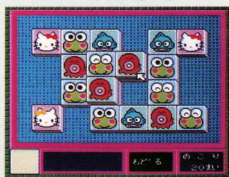
このスイッチをクリックすると、**つぎ**と**もどる**のスイッチに^か変わります。

取りのぞくことができる**ひとくみ**のペアのタイルの^{いろ}色が^か変わって^{おし}教えてくれます。そのペアのタイルを取りのぞきたいときは、そのタイルのどれかをクリックしてください。もっと他の**ほか**の**くみ**を**み**たい場合は、**つぎ**をクリックしてください。

もどるをクリックすると、ゲームにもどることができます。



のぞきみる



このスイッチをえらぶと、もどるのスイッチに変わります。

ゲーム画面ののぞき見したいタイルの上にカーソルを合わせてクリックすると、そのタイルを取りのぞいて、下のタイルを見ることができます。

もどるをクリックすると、のぞきみるを選んだ直前にもどることができます。

おんがく



ゲーム中に流れる音楽の種類を選ぶことができます。「シャッフル」は、ステージごとに曲が変わります)

アニメ



タイルが消えるときのアニメーションのあり、なしを選ぶことができます。すきなほうを選んでクリックしてください。

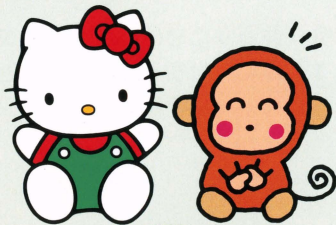
タイルのかず



ゲームに使うタイルの数を換えることができます。数が多いほどゲームがむずかしくなりますよ。

おわる

ゲームを終わらせて、タイトルにもどります。



てづまりになったら



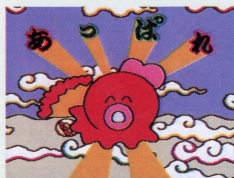
タイルがのこっているのに、ゲーム^{がめんじょう}画面上に「おしまいだよ!」と出たら、^て“てづまり”です。もう取れるタイルがありませんので3つのコマンドの中^{なか}からどれかを選^{えら}んでください。

うちなおす おたすけコマンドの「うちなおす」とおなじです。これを選^{えら}ぶと直前^{ちやくぜん}に取ったタイルがもとにもどります。もっともどりたいときは「つぎ」を、ゲームにもどりたいときは「もどる」を選^{えら}んでください。

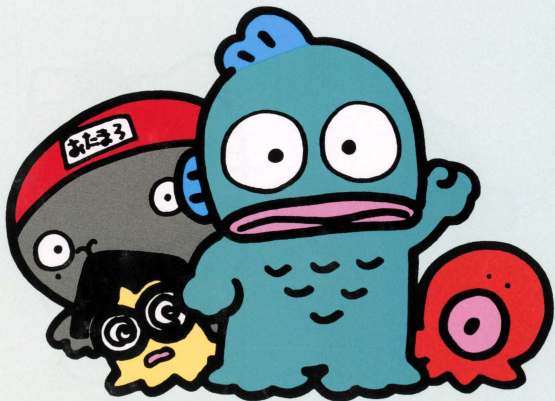
やりなおす 同じステージの最初^{さいしよ}にもどります。最初^{さいしよ}からやり直^{なお}したいときに選^{えら}びましょう。

シャッフル 並ぶかたちは同じままでタイルをかきまぜます。ふたたびタイルを取^とることができるようになるかもしれません。

あっぱれ！ステージクリア

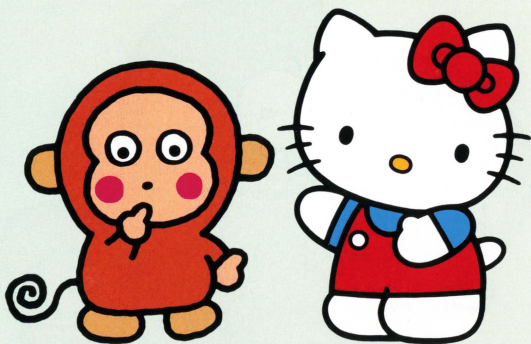


全部のタイルを取りのぞくことができると、ステージクリアです。あっぱれ！の画面がお祝いしてくれます。コントローラのどれかのボタン（またはマウスのどれかのボタン）を押すと、次の新しいステージへと進みます。



ボーナスゲーム

ステージを4回^{かい}クリアすることによって、ボーナスゲームがあります。ゲームは3種類^{しゅるい}あります。画面のメッセージにしたがってください。うまくできれば高得点^{こうとくてん}！がんばってね。

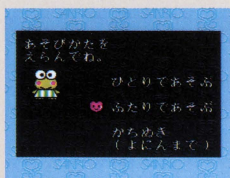


ふたりであそぶ

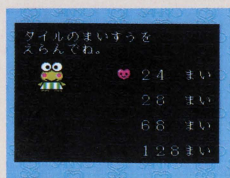
これはプレイヤーの二人が交代でタイルを取って、どちらが多く取れたかを競うゲームです。持ち時間内にタイルを取るか、持ち時間がなくなるとプレイヤーを交代してゲームを進めていきます。

クリアまたは手詰りでゲーム終了です。

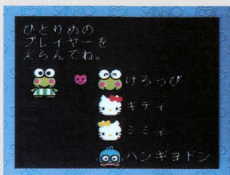
- 1 メニュー画面で、カーソルを「ふたりであそぶ」に合わせてクリックしましょう。



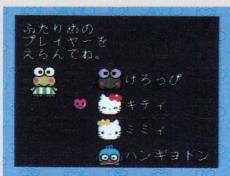
- 2 タイルの枚数をカーソルで選んでクリックしてください。数が多いほどゲームがむずかしくなりますよ。



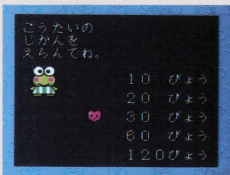
3 ひとりめのプレイヤーを選びます。好きなキャラクターを選んでクリックしてください。



4 ふたりめのプレイヤーを選びます。好きなキャラクターを選んでクリックしてください。

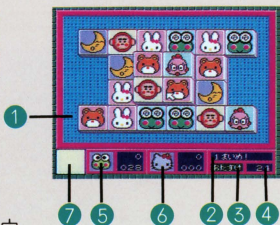


5 その次の画面で交代の時間を選びます。時間がながいほどゲームがかんたんになり、短いほどゲームがむずかしくなりますよ。



好きな時間をクリックしてください。ゲームがはじまります。

ふたりであそぶの ゲーム画面の説明



① ゲーム表示ウィンドウ

② メッセージウィンドウ

ゲーム中のメッセージが表示されます

③ おたすけスイッチ

おたすけ コマンドをつかいたいときにカーソルをここに合わせてクリックするとおたすけ コマンドに進みます。コマンドのせつめいは12ページを見てください。「ふたりであそぶ」では、使えるコマンドが少なくなっています。

④ 残り枚数ウィンドウ

タイルの残り数が表示されます

⑤ 1プレイヤーのウィンドウ

タイルの取った枚数と残り時間が表示されます

⑥ 2プレイヤーのウィンドウ

タイルの取った枚数と残り時間が表示されます

⑦ 現在選んでいるタイル

● 画面のスクロール

タイルの数が多いうゲームのとき、カーソルを画面の端に持っていくとその方向に画面がスクロールします。カーソルを画面の端から離すと、スクロールは止まります。また、(X) ボタン (またはマウスの (右) ボタン) を押しながらカーソルを好きな方向に動かして画面をスクロールさせることもできます。

てづまりになったら



タイルがのこっているのに、ゲーム画面^{がめんじょう}上に「おしまいだよ！」と出たら、「てづまり」です。もうとれるタイルがありませんので2つのコマンドの中からどれかを選んでください。

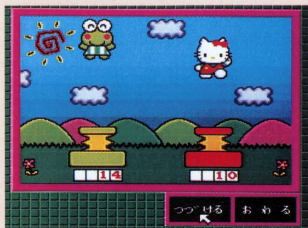
やりなおす 同じステージの最初^{さいしよ}にもどります。最初^{さいしよ}からやり直し^{なお}したいときに選びましょう。

やめる ステージを終わらせて結果発表^{けっかはっぴょう}へ進みます。



けっかはっぴょう
結果発表！

ぜんぶタイルを取りのぞくと結果発表に進みます。また、てづまりでステージを終わらせても結果発表に進みます。

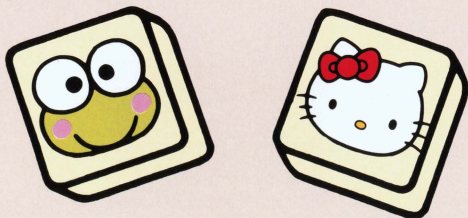


この画面では、それまでのゲームの点数が表示されます。

結果発表からゲームにもどりたときは、好きなコマンドにカーソルを合わせてクリックしてください。

● **つづける** 新たな新しいタイルの組合せでゲームをつづけます。

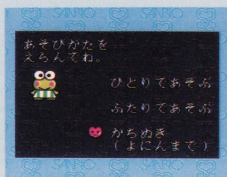
● **おわる** ゲームを終了して、タイトルにもどります。



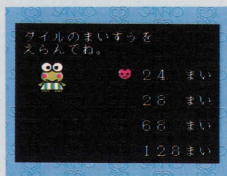
かちぬき

このゲームは限^{かぎ}られた時間^{じかん}の中でいくつのタイルを取^とることができるかを競争^{きょうそう}するものです。おともたちや家族^{かぞく}のひととみんなであそびましょう！

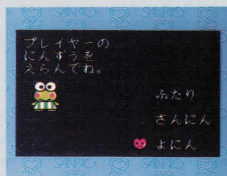
1 かちぬきを選^{えら}んでクリックしてください。



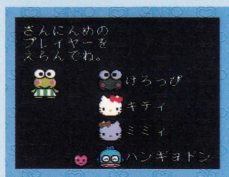
2 タイルの枚数^{まいすう}を選^{えら}びます。数^{かず}が多いほどゲームがむずかしくなりますよ。



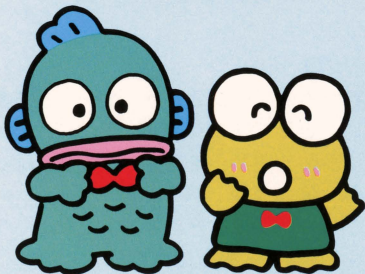
3 いっしょにあそぶプレイヤー^{かす}の人数^{えら}を選^{えら}びます。



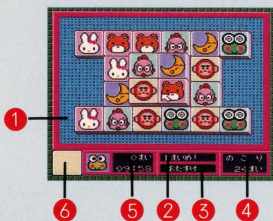
4 つぎに、みんなのプレイヤーキャラクターを^{えら}選
びます。あそぶ^{ひと}人のじゅんばんにキャラクターを
カーソルで^{えら}選んでクリックしてください。一人^{ひとり}が
^{えら}選んだプレイヤーを^{ほか}他の人が^{ひと}同時に^{どうじ}使うことはで
きません。



5 その^{つぎ}次の画面で^{がめん}持ち時間^もを選んでクリックして
ください。時間^{じかん}が長いほどゲームが^{えら}かんたんになり、
短い^{みじか}ほどゲームがむずかしくなりますよ。



かちぬきの ゲーム画面の説明



① ゲーム表示ウィンドウ

② メッセージウィンドウ

ゲーム中のメッセージが表示されます。

③ おたすけスイッチ

おたすけコマンドをつかいたいときにカーソルをここに合わせてクリックするとおたすけコマンドに進みます。コマンドのせつめいは12ページを見てください。「かちぬき」では、使えるコマンドが少なくなっています。

④ 残り枚数ウィンドウ

タイルの残り数が表示されます。

⑤ プレイヤーと残り時間と取った枚数ウィンドウ

現在ゲームをしているプレイヤーキャラクターと残り時間とタイルの取った枚数が表示されます

⑥ 現在選んでいるタイル

● 画面のスクロール

タイルの数が多きゲームのとき、カーソルを画面の端に持っていくとその方向に画面がスクロールします。カーソルを画面の端から離すと、スクロールは止まります。また、(X) ボタン (またはマウスの (右) ボタン) を押しながらカーソルを好きな方向に動かして画面をスクロールさせることもできます。

てづまりになったら



タイルがのこっているのに、ゲーム^{がめんじょう}画面上に「おしまいだよ!」と出たら、「てづまり」です。もう^と取れるタイルがありませんので2つのコマンドのどちらかを^{えら}んでください。

やりなおす ^{おな}同じステージの^{さいしよ}最初にもどります。
^{さいしよ}最初からやり直したいときに^{えら}選びましょう。

やめる ステージを^{おわ}終わらせて^{けっかはっぴょう}結果発表へ^{すす}進みます。



けっ かはっぴょう 結果発表！

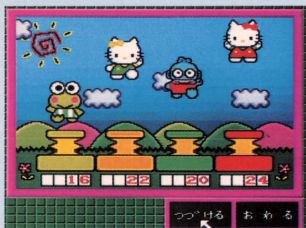
ぜんぶパネルを^と取りのぞくと^{けっ かはっぴょう}結果発表に^{すす}進みます。また、●「やめる」コマンドを使う

●てづまりになって「やめる」コマンドを^{えら}選ぶ

●^{じかん}時間切れになる

などで^{おわ}ステージを終らせても^{けっ かはっぴょう}結果発表へ^{すす}進みます。

ここまでのゲームを^{さん か しゃぜんいん}参加者全員があそぶと^{けっ か}結果発表で^{はっぴょう ひょうしょう}表彰がありますよ。



^{けっ かはっぴょう}結果発表からゲームにもどりたいときは、^す好きなコマンドにカーソルを^あ合わせてクリックしてください。

●**つづける** ^{あた}新しいタイルの^く組み合わせでゲームを^{つづ}続けます。

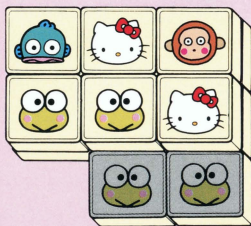
●**おわる** ゲームを^{しゅうりょう}終了して、タイトルにもどります。

●テクニック●

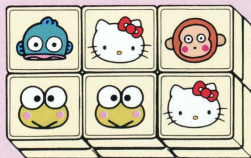
上海しゃんはいは、ふつうにタイルを取っていてもクリア
ができないことがあるわ。そういうときは、ちょ
っとあたまをひねっ
て、取るじゅんばんを
かんがかんがえてみるとうまくい
くわよ。



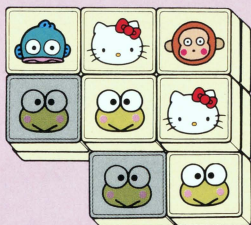
たとえば、こんなときはこうしても取れるけど、



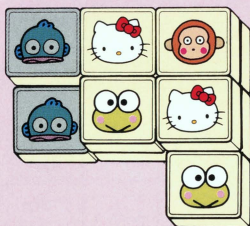
つぎに取るタイルがなくなっちゃうわね。



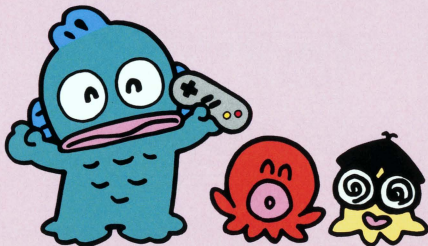
そういうときは、別のタイルから取ってみましょう。



ほらね、取る^とことのできるタイルがふえたでしょう。



こんなふうに、あとに取る^とタイルのことを^{まえ}もって
 かんが^{かんが}えていくのが、このゲームのおもしろさなの。
 それでは、がんばってね！



しつもん
●質問コーナー●

Q. 「かちぬき」で、コントローラーを複数使うことはできますか？

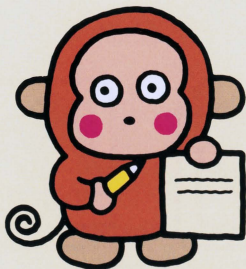
A. できません。ひとつのコントローラーをみんなでつかってください。「ふたりであそぶ」では、コントローラーをふたつつかいます。

Q. 「ペアをみる」のコマンドを使っても、ペアが見えません。


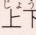





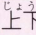




A. ペアが見えないときは、画面をスクロールさせて探してみてください。

Q. 「ふたりであそぶ」で、自分の順番がいつたかわかりません。

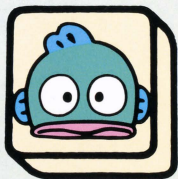
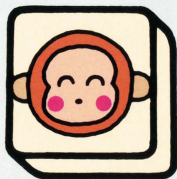
A. 自分の順番でないときは、ゲーム画面の下にでている自分の選んだキャラクターが暗くなります。



● 操作早見表 ●

	パッド	マウス
メニュー画面	 ボタン カーソルの移動 (メニューを選ぶ)	 上下左右の移動 カーソルの移動 (メニューを選ぶ)
	 ボタン メニューの決定	 ボタン メニューの決定
	 ボタン 選んだものの取り消し	 ボタン 選んだものの取り消し
ゲーム画面	 ボタン カーソルの移動 (タイルを選ぶ、画面の移動、コマンドを選ぶ)	 上下左右の移動 カーソルの移動 (タイルを選ぶ、画面の移動、コマンドを選ぶ)
	 ボタン 選んだものの決定	 ボタン 選んだものの決定
	 ボタン 選んだものの取り消し	 ボタン 選んだものの取り消し

SELECT ボタン、**START** ボタンは使いません。



このゲームに関する内容やヒントについて、電話
や手紙などによる質問にはお答えできません。雑
誌、攻略本などを参考にしてください。また、こ
の製品に関してご不明な点がありましたら、下記
までお問い合わせください。

アスキーゲームユーザーサポート係^{がかり}

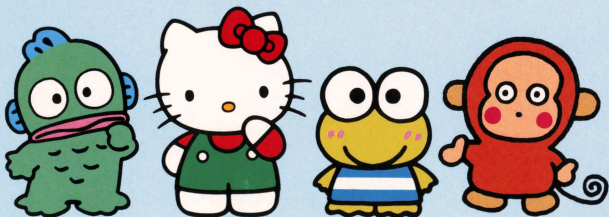
TEL : 03-5351-8499

土、日、祝日を除く (10:00~12:00)
(13:00~17:00)

製作：(株)アスキー

販売：(株)アスキー

発売：(株)キャラクターソフト



株式会社キャラクターソフト

とうきょうと しながわ く おおさき

〒141 東京都品川区大崎1-6-1

(株)サンリオ商事部内

©1994 Actvision. All Rights Reserved

©1976,'85,'88,'92,'94,SANRIO CO.,LTD.

FOR SALE and USE IN JAPAN ONLY.
BUSINESS USE and RENTAL PROHIBITED.

本品の輸出、使用営業及び賃貸を禁じます。

スーパーファミコン[®] にんてんどう しょうひょう は任天堂の商標です。