

SHVC-GM スーパーファミコン[®]



機動 **SD** 戦士

ガンダム

V 作戦始動

とりあつかいせつめいしよ
取扱説明書

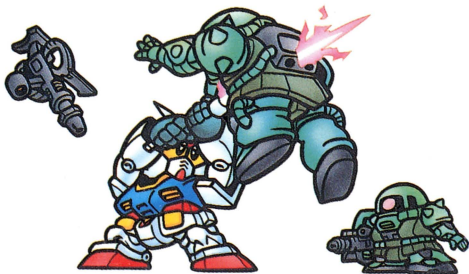


©創通エージェンシー・サンライズ ©BANDAI 1992
©ANGEL 1992 MADE IN JAPAN.



ごあいさつ

このたびは、任天堂スーパーファミコン専用ソフト「SD機動戦士ガンダム V作戦始動」をお買い上げいただき誠にありがとうございました。ご使用前に取り扱い方、使用上の注意等、この「取扱説明書」をよくお読みいただき、正しい使用方法でご愛用ください。なお、この「取扱説明書」は大切に保管してください。

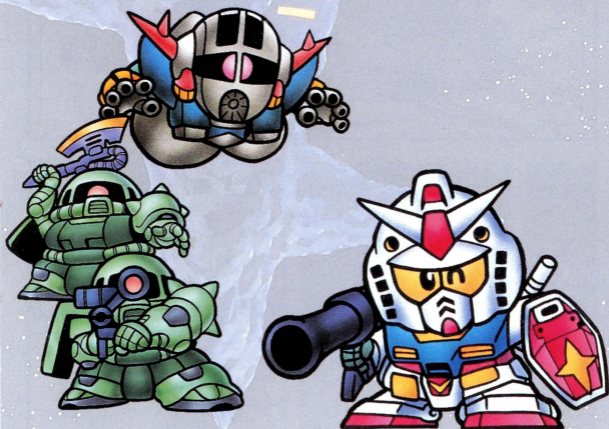


使用上の注意

- 1) ご使用後はACアダプタをコンセントから必ず抜いておいてください。
- 2) テレビ画面から出来るだけ離れてゲームをしてください。
- 3) 長時間ゲームをするときは、健康のため1時間ないし2時間ごとに10分から15分の小休止をしてください。
- 4) 精密機器ですので、極端な温度条件下での使用や保管及び強いショックを避けてください。また絶対に分解しないでください。
- 5) 端子部に手を触れたり、水にぬらさないようにしてください。故障の原因となります。
- 6) シンナー、ベンジン、アルコール等の揮発油でふかないでください。
- 7) カセットの着脱時には必ずスーパーファミコン本体の電源スイッチをお切りください。
- 8) このカセットはスーパーファミコン専用です。ファミリーコンピュータでは使用できません。
- 9) スーパーファミコンにプロジェクションテレビ(スクリーン投影方式のテレビ)を接続すると残像現象(画面ヤケ)が生ずるため、接続しないでください。

CONTENTS ——— もくじ

マンガ「 <small>ブイさくせん し どう</small> V作戦始動！」	3
コントローラー <small>かくぶ</small> 各部 <small>めいしよう</small> の名称 <small>そうさ</small> と操作	7
ゲームの <small>がいよう</small> 概要 / ゲームの <small>じゅんび</small> 準備	8
ゲームの <small>すす</small> 進め方 <small>かた</small>	9
パワーアップ <small>ぶ</small> 武器 <small>きしょうかい</small> 紹介	11
オプションメニュー <small>せつてい</small> 設定	13
キャラクター <small>しょうかい</small> 紹介	15
2PLAYERゲーム / VSゲームの <small>せつめい</small> 説明	17





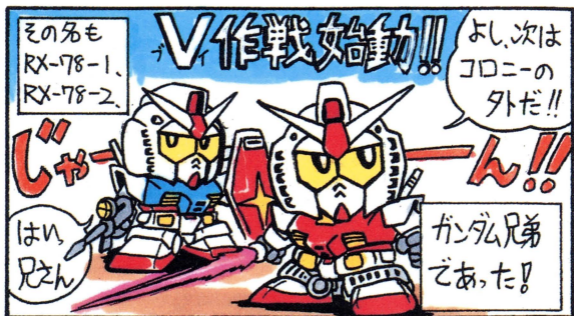
悪のSD、
ジオン軍に
対し—

どっばどっば

はう

びゅん!!

戦いをいどむ
2人の戦士!!



その名も
RX-78-1、
RX-78-2。

V作戦始動!!

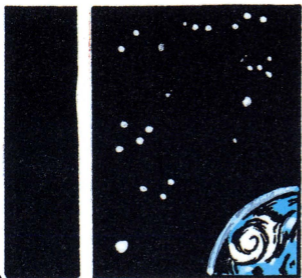
よし、次は
コロニーの
外だ!!

じがー

ーん!!

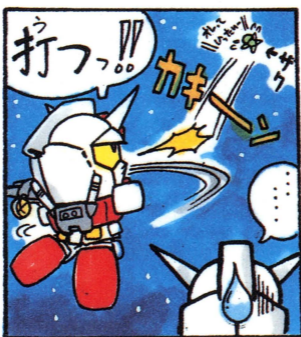
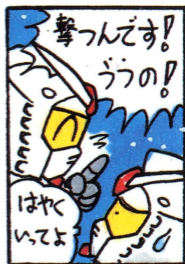
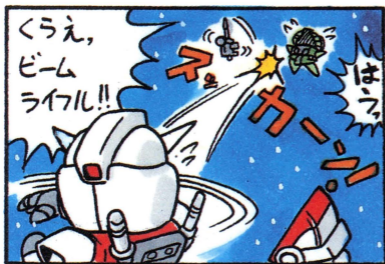
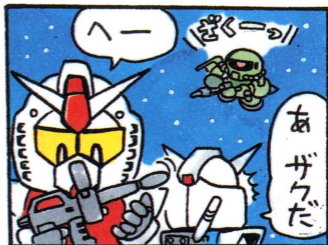
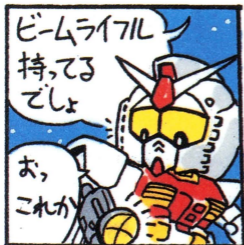
はい
兄さん

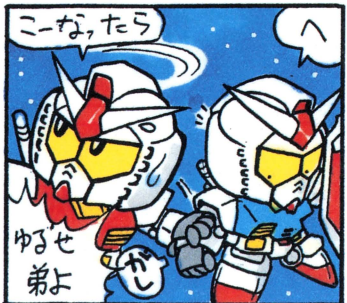
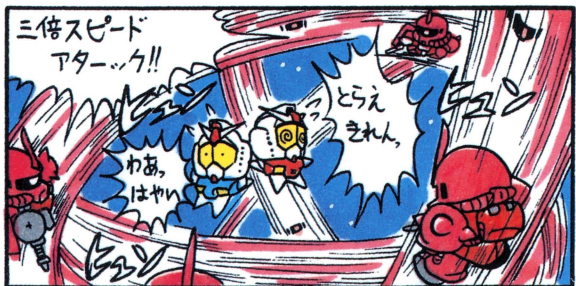
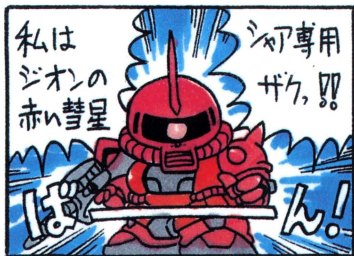
ガンダム兄弟
であつた!

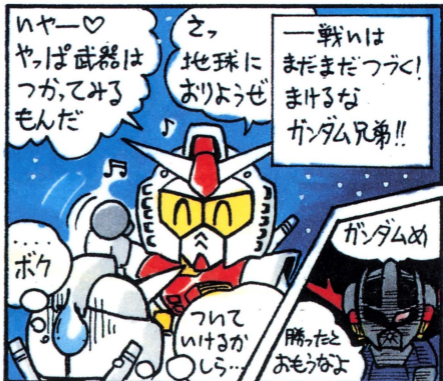
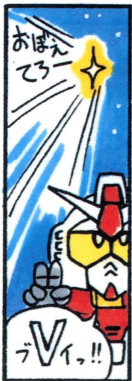
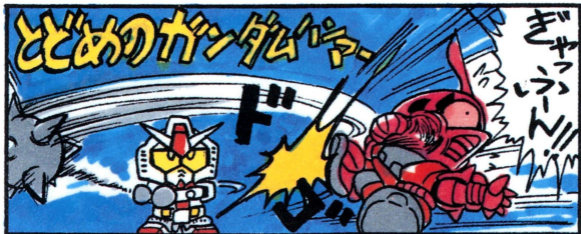
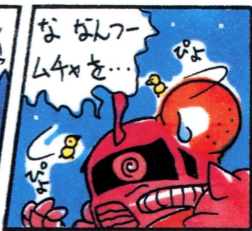
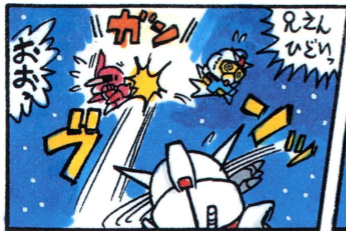


兄さんも
武器を
つがえば?

オレ
苦手なん
だよな—







コントローラー各部の名称と操作

L・Rボタン／パワーアップ武器の選択をします。

Xボタン／使用しません。

Bボタン／敵を攻撃します。

Yボタン

パワーアップ武器を決定します。

SELECTボタン

使用しません。



STARTボタン

ゲームを開始します。ゲーム中、ポーズ(一時中断)機能が働きます。コンティニューがある時は引き続きゲームを行ないます。

十字ボタン

スタート時のモード選択をします。

地上ステージでは…

ガンダムを左右に移動させます。

ガンダムをしゃがませます。

宇宙(水中)ステージでは…

ガンダムを上下左右に移動させます。

Aボタン

地上ステージでは…

ガンダムをジャンプさせます。

二度押しとハイジャンプ

宇宙(水中)ステージでは…

ガンダムを左右に方向転換させます。

コントローラーはオプションモードで変更できます。(P.13参照)

がいのう ゲームの概要

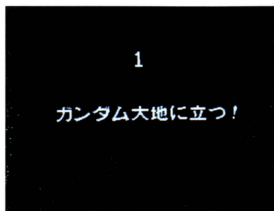
このゲームは、機動戦士ガンダムRX-78が、パルカン、ビームライフルをはじめ様々な武器を使って、ジオン軍の敵を倒しながら進んでいくアクション・シューティングゲームです。全部で7のステージがあり、各ステージごとのボスキャラを倒すのです。

じゆんび ゲームの準備



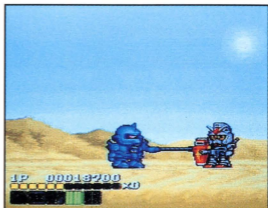
ほんたい 本体へのセットとモードセレクト

カセットをスーパーファミコン本体に差しこみ、電源スイッチを入れるとタイトル画面が現われます。プレイヤーは1PLAYER(1人用)、2PLAYER(2人用)、VS(対戦用)のいずれかをファイルから選びます。1PLAYERを選択すると、サブタイトル画面が出てゲーム開始です(2PLAYER、VSについてはP.17参照)。また、OPTIONを選ぶとゲームの難易度などを変えることが出来ます。(P.13参照)



ゲームの進め方

ゲームは、^{ぜんぼう}前方からやってくる敵を倒しながら先へ進みます。
+字ボタン（^{さゆう}左右）とAボタン（^{ちじょう}地上ステージでのジャンプ/
^{うちゅう すいちゆう}宇宙・水中ステージでの^{さゆうほうこうてんかん}左右方向転換）でガンダムを^{いどう}移動させ、
Bボタンで^{こうげき}攻撃です。



バトル画面



● ^{とくてん}得点

● ^{のこ}残り

ライフ数

● ^{パワーアップゲージ}パワーアップゲージ
(^{ぶき ひょうじ}パワーアップ武器の表示)

● ^{ガンダムの}ガンダムの
^{のこ きすう}残り機数

ステージクリア

ボスキャラを倒すとそのステージはクリアされ、自動的に次のステージに進めます。

スコア

敵を倒すごとに点数が加算され、ハイスコアは次のタイト画面に表示されます。

パワーアップアイテム

最初はパルカンのみの装備ですが、一定時間がたつとパワーアップゲージにパワーアップ武器が表示され、装備することができます。武器はL・Rボタンで選び、Yボタンで決定します。パワーアップ武器を装備した状態で、他のパワーアップ武器を取ると、最初装備していた武器は自動的にキャンセルされます。

ゲーム・オーバー

ライフメーターに、残りのライフ数が現われています。ライフ数が0になった時点で攻撃を受けると、ガンダムが1人減ってしまい、ガンダムが全滅するとゲーム・オーバーとなります。コンティニューモードを設定してある時は、STARTボタンを一定時間内に押すと、ゲームを続けることができます。

ハ口

ゲームの途中に出てきます。ハ口を取ると、ライフが5ポイント回復します。



パワーアップ武器紹介

一定時間^{いっていじかん}がたつと、ガンダムは基本^{きほん}装備^{そうび}のバルカン^{ばるかん}以外の武器^{ぶき}を使って攻撃^{こうげき}することが出来ます。ゲージが4個分^{こぶん}たまると、パワーアップ武器^{ぶき}がひとつずつ表示^{ひょうじ}され、使用^{しよう}できるようになります。



ビームライフル



威力^{いりよく}はバルカンの2倍^{ばい}
 弾数^{たまかず}は16発^{ばつ}(敵^{てき}に命中^{めいちゆう}するしない
 にかかわらず)



MC(マグネット・コーディング)

ガンダムのスピード・アップ。
 全部^{ぜんぶ}で5段階^{だんかい}。

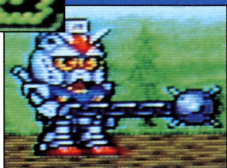


シールド



- レベル^{だんかい}は3段階^{さんだんかい}
1. 前方^{ぜんぽう}からの攻撃^{こうげき}のダメージのみ
 装備^{そうび}なしの状態^{じやうたい}の半分^{はんぶん}にする。
 2. 全方位^{ぜんぽうい}からの攻撃^{こうげき}のダメージを
 半分^{はんぶん}にする。
 3. 一定時間^{いっていじかん}無敵^{むてき}になる。

ハンマー



威力はバルカンの4倍
弾数は8発(敵に命中したもののみをカウント。はずれは無効)

バズーカ



威力はバルカンの4倍
弾数は8発(敵に命中するしないにかかわらず)

?

NEW TYPE

ガンダムが発射した弾以外が減速する。
一定時間のみ効果、ボスキャラには効果なし。
ステージ7でのみ使用可能。ステージ6である敵を倒すと入手できます。



オプションメニューの設定 せってい



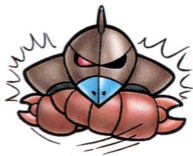
OPTION画面では、**+**字キーでカーソルを移動、Aボタンで決定です。

LEVEL(レベル) なんいど えら

ゲームの難易度を選べます、EASY(やさしい)、NORMAL(ふつう)、HARD(むずかしい)のどれかを選んでください。

CONTINUE(コンティニュー) ぜんぶたお

ガンダムが全部倒されてしまっても、そのままゲームを続けたい時に設定しておきます。STARTボタンを一定時間内に押すとステージを先に進めることができます。コンティニューは0~3回までです。



キャラクター紹介

ガンダムRX-78-1&2

“V作戦”の名のもとに、ジオン軍を倒すために登場したガンダム兄弟！
 ビームライフル、ハイパーハンマー、
 ハイパーバズーカなど、パワーアップ武器を装着してどんどん強くなれ！！



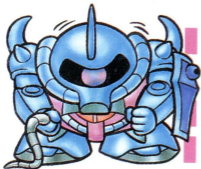
旧ザク

ステージ前半、ぶっつてわいたように出てくる旧ザクは体当たり命//の、体育会系MS。ビームライフルなら1発命中で倒せるぞ。

シャア専用ザク

赤いボディのシャア専用機ザク。

ぶつうのザクの3倍のスピードで動く！
 右へ左への動きにまどわされるな。やられそうになると、逃げてしまうぞ。



グフ

グフはコンビンーション攻撃がうまい。
 タイミングに気をつけて、ビームライフルで撃ち落とせ。腕からくりだされるヒート・ロッドにはじゅうぶん気をつけろ！

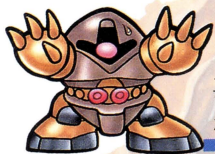
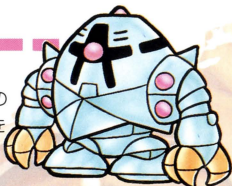


ドム

強力なバズーカを持った、重MS、ホバー走行で、見かけよりもずっと素早い攻撃を仕掛けてくる。ガンダムとトリプル・ドムとの戦いは戦史に残る名場面だ！

ゾック

ステージ中ごろに出てくるゾック。そんなに強くないけどボスを倒す前のジャマなところにいるんだよね。攻撃をかわして通るか、早めに片付けよう。



ゴック

メガ粒子砲が武器のゴックは、ガンダムのハンマーも受けとめちゃうツワモノ。思わぬところから攻撃がくるから注意！

ギャン

格闘戦専用機ギャンとの、テキサスの攻防、ガンダムのビーム攻撃を円形のシールドで受けとめてしまうゾ。シールドがはずれた時がチャンスだ！



エルメス

ステージ6に出てくる、ニュータイプ専用のモビル・アーマー。遠距離攻撃にも強い。こいつを倒せば、いよいよニュータイプになれるぞ！

2PLAYERゲーム ／VSゲームの説明

せつめい

このゲームでは、2人でいっしょに遊べます。この場合、ガンダムRX-78-1とRX-78-2が画面に一緒に出てくる2PLAYERゲームと、キャラクターを選んで2人对戦が出来るVSゲームがあります。

2PLAYERゲーム

スーパーファミコン本体のコントローラコネクタに2個のコントローラを接続します。タイトル画面で2PLAYERを選ぶとサブタイトル画面が現われ、ゲーム開始です。2人一緒に攻撃



することができ、一方のプレイヤーがゲームオーバーになっても、残りの1人が生きていればゲームは続きます。スコアは別々に記録されます。

VSゲーム

VSゲームは2人で遊ぶVS PLAYERと1人でやるVS COMとがあります。VS PLAYERの場合はコントローラを2個接続します。タイトル画面でVSを選ぶと、モード・セレクト画面が現われます。十字ボタンで選択、Aボタンで決定です。



VS PLAYER／VS COM
2人对決か、1人遊びかを決めます。

THE EARTH／OUTER SPACE
ウェスタン調と宇宙の2種類の
ステージを選べます。



キャラクター

左のキャラクターがコントローラー1に、右が2に対応しています。それぞれのキャラクターを選びます。(同じキャラクターも選べます)

基本操作

Aボタン/ジャンプ・方向転換

Bボタン/サーベル攻撃

Yボタン/ライフルなどの武器攻撃

攻撃の方法は選んだMSによって異なりますが、コントローラーの基本操作は変わりません。

すべて決定したら、STARTボタンでゲーム開始。(そのままタイトル画面に戻りたいときは、EXITにします)



ライフゲージ

L…残りライフ数

W…ライフルなど武器の残り弾数

トップストライカーを目指す君に!



公式ガイドブック 機動戦士SDガンダム V作戦始動

君は赤い彗星を倒せるか!一年戦争を生き抜く必勝テク満載の一冊!!

全国書店にて9月発売予定
予価620円

この本のお問い合わせは
(株)バンダイ出版部へ
TEL.03-5828-3070

バンダイファミコンクラブ

ゲームについてのご質問は、**03-5828-3333**

[受付時間/月～金曜日(除く祝日) 10～16時]にお問い合わせください。

- 電話番号はよく確かめて、おまちがえのないようにしてください。
- 受付時間外の電話はおさげ下さい。
- 東京23区以外の方は、市外局番(03)をお忘れのないようにしてください。

おことわり

商品の企画、生産には万全の注意をはらっておりますが、ゲーム内容が非常に複雑なために、プログラム上、予期できない不都合が発見される場合が考えられます。万一、誤動作等を起こすような場合がございましたら、弊社まで御一報ください。

お父さま・お母さま方へ(必ずお読みください)

このたびは、エンジェル製品をお買い上げいただき、まことにありがとうございます。品質管理には万全を期しておりますが、万一お気付の点がございましたら、お客様相談センターまでお問い合わせください。なお、お問い合わせの際は、住所・氏名(保護者)・電話番号とお子様のお名前・お年も必ずお知らせください。

バンダイグループお客様相談センター

(関東)東京都台東区駒形2-5-5
☎111-81

☎03-3847-6666

- 電話受付時間 月～金曜日(除く祝日)10～16時
- 電話番号はよく確かめて、おまちがえのないようにしてください。

スーパーファミコン®は、任天堂の商標です。

FOR SALE and USE IN JAPAN ONLY
本品の輸出、使用営業及び賃貸を禁じます。

企画 株式会社バンダイ

発売元 株式会社エンジェル

静岡県焼津市越後島360-1 〒425

株式会社エンジェルはバンダイグループの一社です。