

スーパーファミコン®

SHVC-AZMJ-JPN



SUPER FAMICOM  
LICENSED BY NINTENDO

# METAL MAX RETURNS

メタルマックスリターンズ

TM

とりあつかいせつめいしよ  
取扱説明書



データエース株式会社

このたびはデータイースト・スーパーファミコン用  
ゲームカセット“METAL MAX RETURNS”  
をお買い上げいただきまして、誠にありがとうございます  
でございます。ご使用の前に、取り扱い方、使用上の  
お願いなど、この「取扱説明書」をよくお読みい  
ただき、正しい使用方法でご愛用ください。なお  
この「取扱説明書」は大切に保管してください。  
ゲームの性格上、内容に関するお問い合わせには、一  
切お答えできませんのでご了承ください。



## 警告

疲れた状態や、連続して長時間にわたるご使用は、健康上  
好ましくありませんので避けてください。ごくまれに、強  
い光の刺激や、点滅を受けたり、テレビ画面等を見たりし  
ているときに、一時的に筋肉のけいれんや意識の喪失等の  
症状を経験する人がいます。こうした症状を経験した人  
は、ゲームをする前に必ず医師と相談してください。また、  
ゲームをしていて、このような症状が起きた場合には、ゲ  
ームを止め、医師の診察を受けてください。  
ゲームをしていて、手や腕に疲労、不快や痛みを感じた時  
は、ゲームを中止してください。その後も痛みや不快感が  
続いている場合は、医師の診察を受けてください。それを  
怠った場合、長期にわたる障害を引き起こす可能性があります  
。他の要因により、手や腕の一部に傷害が認められた  
り、疲れている場合には、ゲームをすることによって、悪  
化する可能性があります。そのような場合は、ゲームをす  
る前に医師に相談してください。

# CONTENTS

もくじ

ストーリー	2
モンスターハンターとは?	3
ゲームの遊びかた	4
基本操作	6
コマンド画面	8
設定画面	10
戦闘コマンド	12
強さのみかた	14
仲間をさがそう	15
全滅	16
ショップ紹介	18
人間用アイテム	20
戦車用アイテム	22
BSコントローラ	24
Cユニットの使いかた	26
戦車はこう使おう	28
戦車の構造	29
装甲タイル	30
修理	31
砲弾の種類	32
砲弾屋	33
戦車の改造	34
メタルワールドQ&A	36

キューアンドエー



# ストーリー



キミなら、この世界をどう生きる…？

いったい何が起ったのか!?  
文明は崩壊し、平和はガレキの下へ朽ち果てた……。  
人類はもはや地上の支配者ではなく  
どこからともなく現れたモンスターたちの姿に怯えて暮らす  
臆病な子羊になりさがっていた。  
謎につつまれた“大破壊”の日々。  
人類はその記憶さえも失い  
過去の文明の遺産を食いつぶしながら  
ただ生きていくだけであるかのように見えた……。  
だが、人類はまだ、年老いてはいなかった！  
凶暴なモンスターがうろつく、この危険な世界にも  
いつしか村や町ができ  
人々はささやかな活気を取り戻しつつあったのである。  
そしてここに、この時代であるがゆえに光を放つ  
ひと握りの、荒々しい人間たちがいた！  
それは、強力な戦車を駆ってモンスターどもをなぎ倒す  
情け無用の賞金稼ぎ……。  
人々は、尊敬と恐怖の念をこめて  
彼らを、“モンスターハンター”と呼んだ!!



# ● モンスターハンターとは? ●



かいぶつたいじ しょうきんかせ  
**怪物退治で賞金稼ぎ!**

## モンスターハンター!!

それは強力な戦車を駆り怪物どもをなぎ倒す、非情の賞金稼ぎ。

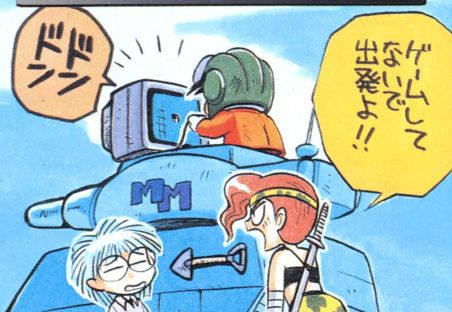
そして彼らはまた、より強力な戦車や兵器を求めて、  
 荒廃した文明の廃虚をさすらう、命知らずの冒険家でもある。

この世には、彼らを恐れる者もいれば、  
 嫌う者も、尊敬する者もいる。

それは、モンスターハンターが強い故の宿命なのだ!!



# あそ ゲームの遊びかた



せかいいち しんぱつ  
さあ、世界一のモンスターハンターめざし出発だ!!

スーパーファミコン<sup>ほんたい</sup>本体にカセット  
を<sup>ただ</sup>正しく<sup>さ</sup>差し込み<sup>こ</sup>、電源<sup>でんげん</sup>を入れると、  
タイトル画面<sup>がめん</sup>が表示<sup>ひょうじ</sup>されます。タイト  
ル画面<sup>がめん</sup>でSTART<sup>スタート</sup>ボタン<sup>お</sup>を押<sup>お</sup>すと  
スタートメニュー画面<sup>がめん</sup>になります。



# はじめ ゲームの始めかた

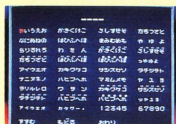
## ■つづきをする

ゲームの<sup>つづ</sup>続き<sup>ひと</sup>をしたい人は、ここからス  
タートしてください。「つづきをする」を  
えら<sup>えら</sup>び、続<sup>つづ</sup>けたい<sup>たか</sup>「戦<sup>たたか</sup>いの記<sup>き</sup>録<sup>ろく</sup>」を<sup>じゆうじ</sup>十字ボ  
タンで<sup>せんたく</sup>選択<sup>えー</sup>し、Aボタン<sup>けつてい</sup>で決<sup>き</sup>定<sup>てい</sup>してくだ  
さい。それぞれの<sup>きろく</sup>記<sup>き</sup>録<sup>ろく</sup>にカーソル<sup>あ</sup>を合<sup>あ</sup>  
わせると、記<sup>き</sup>録<sup>ろく</sup>の詳<sup>くわ</sup>しい内<sup>ない</sup>容<sup>よう</sup>が表<sup>ひょうじ</sup>示<sup>じ</sup>されま  
す。よく<sup>かくにん</sup>確<sup>かくにん</sup>認<sup>にん</sup>してか<sup>けつてい</sup>ら決<sup>き</sup>定<sup>てい</sup>してください。



## ■新しくはじめる

はじ 初めてゲームをする人はここからスタートしてください。主人公の名前を最初に入力するとゲームスタートです。冒険の途中でゲームをやめるときは、町のメモリーセンターで「戦いの記録」をつけてください。バックアップメモリーは3つまで記録できます。冒険中はこまめに記録をとるようにしましょう。



## ■記録をうつつ

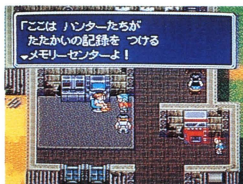
コピーしたい「戦いの記録」を選び、うつつしたい場所を指定してください。バックアップメモリーに空きがないと記録をうつつすることができません。あらかじめいらない記録を消しておきましょう。大切な記録は空いている「戦いの記録」にうつつしておきましょう。

## ■記録をけす

バックアップメモリーが一杯で使えないときや、必要のない「戦いの記録」を消すときに使います。消したい「戦いの記録」を選び、決定で消すことができます。

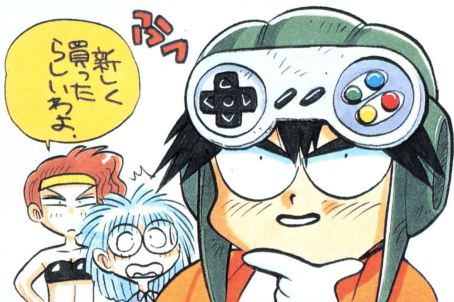
### 戦いの記録 (データのセーブ)

「戦いの記録」は、メモリーセンターで記録することができます。冒険の途中で立ち寄るすべての町にあるので、こまめに記録するようにしましょう。戦いに出発する前や、改造する前にも必ず記録しましょう。ただし、新しく記録すると、以前の記録は消えてしまいます。





きほんそうさ  
基本操作



つか おぼ  
まずはコントローラの使いかたを覚えよう！



じゆうじ しゅじんこう いどう  
十字ボタン 主人公の移動、コマンドではカーソルの移動

せんとう せつてい が めん ひょうじ  
セレクトボタン 戦闘モードなどの設定画面を表示 (P11)

せつてい が めん ひょうじ  
スタートボタン コントローラの設定画面を表示 (P10)

エル ちよくせつ ひょうじ  
Lボタン 直接、“なかま” コマンドを表示 (P8)

アール ちよくせつ ひょうじ  
Rボタン 直接、“せんしゃ” コマンドを表示 (P9)

エックス  
Xボタン はなす

ワイ せんしゃ の おり  
Yボタン 戦車の乗り降り

エー がいめん ひら けつてい じつこう  
Aボタン コマンド画面を開く。コマンドの決定・実行

ビー とりけし と  
Bボタン 取り消し、コマンドを閉じるなどのキャンセル

## ■はなす

話したい相手に接し、その人の方を向いてコマンドを実行してください。店のカウンターやテーブルごしても話すことができます。



## ■しらべる

主人公が立っている場所を調べます。自動販売機、ポスターなどは、その方を向いて実行してください。  
 ※戦車の上に立ち、このコマンドでけん引することもできます。

## ■BSコン(BSコントローラ)

モンスターハンターの必需品“BSコントローラ”を使うことができます。主人公たちが得た情報を自動的に記録してくれます。また、手に入れたけど何に使うのかわからないアイテムなどもここで調べることができます。

## ■なかま

主人公たちの“道具”“そうび”“つよさ”“のりおり”など、人間用のコマンド画面を表示します。十字ボタンでキャラクターを選び、Aボタンで決定します。(P8)

## ■せんしゃ

主人公たちが乗っている戦車の“道具”“パーツ”“性能”“ユニット”など、戦車用のコマンド画面を表示します。十字ボタンで戦車を選び、Aボタンで決定します。(P9)

## ■のりおり

主人公たち全員が、戦車の乗り降りをすることができます。

※ここで紹介した操作方法は初期設定の状態です。各ボタンの設定はコントローラ設定で変更できます。(P10)

# がめん コマンド画面



マルチウィンドウでよりわかりやすく!

## なかま

### ■どうぐ

しゅじんこう も どうぐ つか  
主人公たちの持っている道具を使います。  
なかま どうぐ す  
仲間に道具をわたしたり、捨てたりも  
できます。\*道具は一人で12個まで持つ  
ことができます。



### ■そうび

しゅじんこう ぶき ぼうぐ み なか  
主人公たちの武器、防具を身につけたり、はずしたりします。仲間  
ま そうび す せんとう じ  
間に装備をわたしたり、捨てたりもできます。また、戦闘時にも  
ぶき ぼうぐ せんたく ちやくだつ  
武器、防具の選択、着脱ができます。

### ■つよさ

しゅじんこう げんざい じょうたい み せんとう うん  
主人公たちの現在の状態を見ることができます。戦闘レベル、運  
てん しゅうり かくにん  
転レベル、修理レベルなど、よく確認しておきましょう。

### ■のりおり

せんしゃ の おり なかま ひとりひとりの おり  
戦車の乗り降りを行います。仲間、一人一人が乗り降りできます。



## せんしゃ

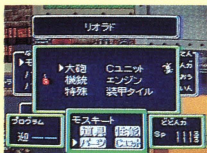
### 道具

主人公たちの乗っている戦車の道具を使います。戦車には1台で8個の道具を積むことができます。一杯になったらトランクルームへ。また、戦車用の道具には、スイッチ（ON/OFF）を入れないと機能しないものがあります。注意してください。



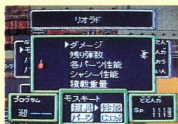
### パーツ

戦車のパーツを装備します。戦車パーツは装備しないと使うことができません。手に入れたら必ず戦車に装備しましょう。また、パーツには重さがあります。戦車の積載力に合わせてパーツを積まないと、重量オーバーで走行不能になります。



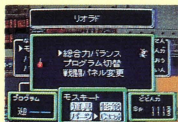
### 性能

主人公たちの乗っている戦車のさまざまなデータを見ることができます。戦闘での故障なども、このコマンドで見ることができます。よくチェックしましょう。



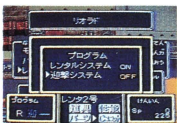
### Cユニット(コントロール・ユニット)

このコマンドでは、Cユニットに関するデータを見ることができます。CユニットプログラムのON/OFFもここでを行います。(P26)



### プログラム切替

Cユニットには、プログラムを搭載したものがああります。使いたいプログラムのスイッチをONにしてください。



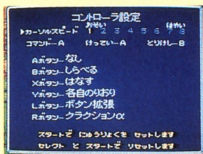
せつていがめん  
設定画面



わがままなキミも納得!

せつてい  
コントローラ設定

コントローラのさまざまな設定（カーソルスピードや各ボタン配置）が変更できます。初期設定の状態から、変更した設定はバックアップメモリーに登録されるので、遊ぶたびに設定しなおす必要はありません。



よく使うコマンドをあらかじめコントローラのボタンに振りつけておけば、コマンド画面を開く必要がなくなり便利です。

■カーソルスピード

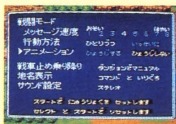
コマンド画面や会話画面などで表示されるカーソルのスピードが変更できます。使いやすいスピードに設定してください。

■ボタン設定

ボタンに配置されているコマンドを変更することができます。コマンド画面を開かずに、話したり、調べたりできます。

## せんとう せつてい 戦闘モードなどの設定

せんとう い どう が めん  
戦闘モードや移動画面、サウンドなどの  
せつてい へんこう せつてい か  
設定が変更できます。この設定を変える  
こと で せんとう じ かん たんしゆく か のう  
ことで戦闘時間の短縮が可能になります  
じゆうじ せんたく エー けつ  
です。十字ボタンで選択し、Aボタンで決  
てい  
定してください。



### ■メッセージ速度

せんとう が めん そくど  
戦闘画面のメッセージ速度を変更することができます。

### ■行動方法

せんとう じ しゅじんこう こうげき ひとり ひようじ  
戦闘時、主人公とモンスターの攻撃を一人ずつ表示するか、いっ  
せいに表示するかを選べます。

### ■アニメーション

せんとうちゆう ひようじ へんこう オ フ  
戦闘中のアニメーションの表示を変更できます。OFFにする  
とアニメーション表示がされないので戦闘時間が短縮できます。

### ■戦車止め乗り降り

せんしや どの お  
戦車の行けないところで、主人公たちが自動的に戦車を降りる  
ように設定できます。※初期設定では、戦車から降りません。

### ■地名表示

ち めい ひようじ  
どの画面で地名を表示するか、設定できます。

### ■サウンド設定

せんたく  
サウンドをステレオか、モノラルにするかの選択ができます。

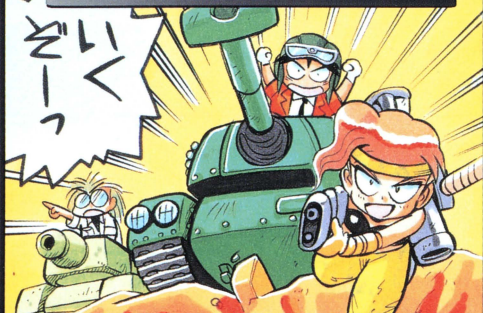
## せんしや い 戦車の行けないところ

にんげん ある せんしや  
人間では歩けるけど、戦車で  
はそこをとお ぼしよ  
はそこを通れない場所があり  
ます。戦車で先に行けないと  
きはせんしや お ある  
きは戦車を降りて歩いてみま  
しょう。





せんとう  
**戦闘コマンド**



あたま つか たたか  
**頭を使って戦おう!**

にんげん せんとう  
**人間の戦闘コマンド**

**こうげき**

そうび 装備して  
いる武器で敵  
を攻撃しま  
す。攻撃する敵は選べます。

**にげる**

たたか 戦わずにそ  
の場から逃  
げます。失  
敗すると敵の攻撃を受けます。

**どうぐ**

も 持っている  
道具を選ん  
で使用でき  
ます。なお、戦闘中には道具  
の受け渡しをしたり捨てたり  
することはできません。

**ぼうぎょ**

み 身を守ると  
敵からのダ  
メージを減  
らすことができます。

**そうび**

せんとうちゅう 戦闘中でも  
武器や防具  
の装備が変  
更できます。装備の変更にタ  
ーンは消費しません。

**のりおり**

せんしや の 戦車の乗り  
降りができ  
ます。通常、  
人間用アイテムを使用すると  
きは戦車から降りていないと  
使えません。

## 戦車の戦闘コマンド

戦車に乗った状態で戦闘に入ると戦車用の戦闘コマンドになります。兵器の種類が多いので、どの兵器で攻撃するかよく考えましょう。なお、戦闘中に装甲タイルは貼れません。

### 主砲

装備中の主砲で敵を攻撃します。弾数が0になると使用することができません。

### 副砲

副砲に装備中の兵器で攻撃します。弾数が0になると使用することができません。

### S-E

S-E(スペシャル・イクイップメント=特殊装備)に装備中の兵器で攻撃します。弾数が0になると使用することができません。

### 道具

戦車用の道具を使います。

### 防御

身を守ると敵からのダメージを減らせます。SP(装甲ポイント)が減っている時に使おう。

### 特弾

特殊砲弾を使うときのコマンドです。大砲タイプの兵器を装備しないと発射できません。

### 降りる

戦車から降りるときに使います。通常、戦車から降りないと人間の道具は使えません。

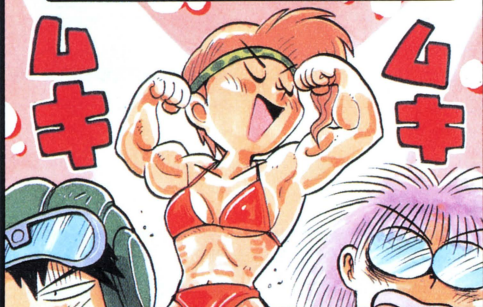
### かばう

仲間を敵の攻撃から守れますが、その分ダメージを一人で受けることになります。

### にげる

戦わずにその場から逃げます。失敗すると無防備に敵の攻撃を受けることになります。

つよ  
強さのみかた



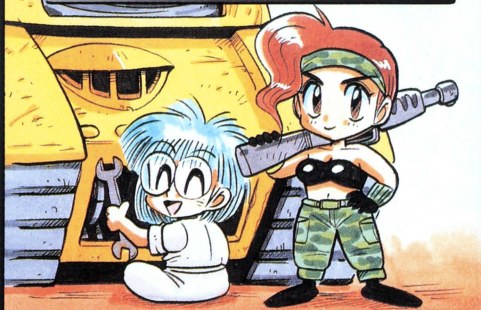
きた きた つよ  
鍛えて鍛えてムキムキに強くなれ!

にんげん つよ  
人間の強さ

せんとう 戦闘レベル	せんしや の にんげん たか せんとうのうりよく	戦車に乗らず、人間が戦うときの戦闘能力。
うんでん 運転レベル	せんしや たか せんとうのうりよく えいきょう	戦車で戦うときの戦闘能力に影響します。
しゅうり 修理レベル	せんしや しゅうり のうりよく せんとう む かんけい	戦車を修理する能力。戦闘には無関係。
こうげき 攻撃力	わんりよく そう びちゅう ぶ き つよ ごうけい	「腕力」と装備中の武器の強さの合計。
しゆび 守備力	たいりよく ぼうぐ つよ ごうけい	(「体力」+「すばやさ」)÷2と防具の強さの合計。
わん 腕力	す で つよ せんとう えいきょう	「素手」の強さ。戦闘レベルに影響します。
ち 知力	しゅうり たか えいきょう	修理レベルの高さに影響します。
たい 体力	こうげき た のうりよく えいきょう ぜんとうのうりよく きほん	攻撃に耐える能力に影響。全能力の基本。
すばやさ	うんでん こうげき えいきょう	運転レベル、攻撃のスピードに影響します。
イー E X P	いま え けいけん ち えいきょう	今まで得た経験値。レベルアップに影響。



なか ま  
**仲間をさがそう**



とくぎ なか ま たよ  
**特技をもった仲間は頼りになるぞ！**

**MECHANIC**

**メカニック**

メカニックは、とにかく修理しゆのプロ。破損程度は さんていどだったらサッサなおと直してくれる。でも、修理キットしゆりを持っていないと、いくらメカニックでも修理しゆりができないぞ！

**SOLDIER**

**ソルジャー**

あらゆる武器ぶきを使いこなし、レベルアップすれば戦車並せんしやみの攻撃力こうげきりよくを発揮はつします。戦車で行けない場所ばしょでは実に頼りたよになります。でも、戦車の操縦せんしや そうじゆうはニガテ！

つよ ひ かく  
**強さの比較**

主人公たちの戦車戦せんしやせん／肉弾戦にくだんせんの強さは以下のとおりです。

せんしやせん  
**戦車戦**

- ①ハンター
- ②メカニック
- ③ソルジャー



にくだんせん  
**肉弾戦**

- ①ソルジャー
- ②ハンター
- ③メカニック



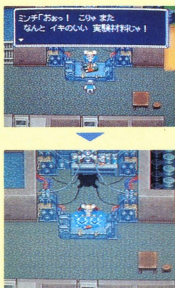
ぜん めつ  
全滅



まいど せわ ドクター  
毎度お世話になります! Dr. ミンチ!!

## ドクターミンチ

パーティー<sup>ぜんいん エツチピー</sup>全員のHP（ヒットポイント）が0、または「マヒ」になると、全滅<sup>ぜんめつ</sup>とみなされ主人公たちはリオラドの町<sup>まち</sup>に戻<sup>もど</sup>されます。あとはドクターミンチの実験材料<sup>じっけん</sup>に…/仲間<sup>なかま</sup>たちはドクターミンチの研究所<sup>けん</sup>の近く<sup>きんぐじょう</sup>に放置<sup>ちか</sup>されているので話<sup>はな</sup>しかかけ、再度<sup>さいど</sup>ドクターミンチの実験材料<sup>じっけん</sup>に…/実験<sup>じっけん</sup>が成功<sup>せいこう</sup>すれば生き返<sup>い</sup>らせてくれます。



## レンタルタンク

ぜんめつ ぜんしや ばんしょ  
全滅すると戦車はその場所に放置<sup>ほうち</sup>されます。予備<sup>よび</sup>の戦車<sup>せんしや</sup>か、レンタルタンク<sup>と</sup>で取り<sup>い</sup>に行きましよう。けん引<sup>けんいん</sup>して近く<sup>ちか</sup>の町<sup>まち</sup>へ行き、すぐ修理<sup>しゅうり</sup>しましよう。

## 仲間だけが死んだら

し なかま たなか せんしや  
死<sup>し</sup>んだ仲間<sup>なかま</sup>は、戦<sup>たたか</sup>ったり戦車<sup>せんしや</sup>に乗<sup>の</sup>ったりできません。運<sup>うん</sup>転<sup>てん</sup>手<sup>て</sup>のい<sup>い</sup>ない戦車<sup>せんしや</sup>はけん引<sup>けんいん</sup>で引<sup>ひ</sup>っ張<sup>ば</sup>るか、置<sup>お</sup>き去<sup>き</sup>りにしてあ<sup>あ</sup>とで取<sup>と</sup>りに行きましよう。

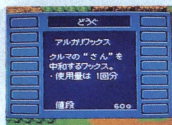
# リターンズ RETURNSのイチオシ

# 耳より情報

べんり  
これは便利!!

## アイテム活用術

敵のモンスターを倒すとアイテムがもらえるときがあるよね! でも、使いかたや性能がわからなかったりすることが多い。そんな時にはBSコントローラのアイテム情報をチェックしよう! アイテムの情報がすべて手に入るぞ!



りゆう  
これがソルジャー流!!

## バギー戦闘の切り札

ソルジャーは戦車戦が苦手なので、いつも戦車に乗せないで戦わせていたキミ/そんなキミにこの戦術を教えよう/なんと、ソルジャーがバギーの窓から敵を攻撃するぞ/やりかたは簡単、A・B以外のボタンを押すと人間用のコマンドが表示されます。あとは、攻撃するだけでOK。

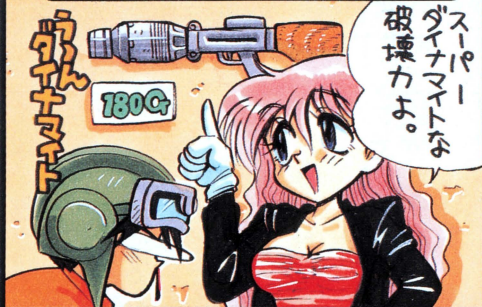
ダメージはバギーにいくので人間は無傷だぞ。

※この攻撃は、ほかの仲間でも可能ですが、乗り物はバギーでしかできません。





しょうかい  
ショップ紹介



べんり みせ  
便利...?なお店がいっぱい!



や  
そうび屋

にんげんよう ぶ き ぼう ぐ う  
人間用の武器や防具を売  
っています。仲間によっては  
なかま  
装備できないものがあるの  
そう び  
で注意しましょう。  
ちゆうい



や  
どうぐ屋

にんげんよう どう ぐ う  
人間用の道具を売っていま  
す。おもに回復カプセルなど  
かいふく  
の薬や、修理キットなどの道  
くすり しゆうり  
具を扱っています。  
どう ぐ



や  
パーツ屋

せんしやよう そう び あつか  
戦車用の装備を扱っていま  
す。大砲などの戦闘用装備  
たいほう せんとうようそう び  
とエンジン、Cユニットな  
しー  
どの走行系装備があります。  
そうこうけいそう び



や  
道具屋

せんしやよう どう ぐ あつか  
戦車用の道具を扱っていま  
す。戦車に搭載する道具と  
せんしや どう ぐ  
ドッグシステムなど戦車に  
せつち  
設置するものがあります。



## レンタル タンク屋

いつでも戦車をタダで貸して  
くれます。ただし、借り  
てる間は稼いだお金からレ  
ンタル料金をとられます。



## メモリー センター

「戦いの記録」をつけるこ  
とができます。どの町にも  
あるので、こまめに記録す  
るようにしましょう。



## ハンター オフィス

指名手配モンスターに関す  
る情報を教えてください。指  
名手配モンスターを倒して  
賞金をもらうのもココです。



## まん 満たん サービス

砲弾、装甲タイルの補充が  
できます。タイルのみや、  
砲弾のみの補充も可能です。  
補充数の指定も可能。

砲弾屋 さまざまな特殊砲弾を扱っています。

インテリアショップ 主人公の部屋を飾るインテリアを販売。

宿屋 と泊まると体力を回復できます。

マッサージ 身体のマヒをマッサージで直してくれます。

BAR 一杯やったり、情報収集ができます。

パーツ改造屋 戦車の兵器やエンジンの改造ができます。

シャシー改造屋 戦車のシャシー改造専門のお店です。

修理屋 故障した戦車の修理をしてくれます。

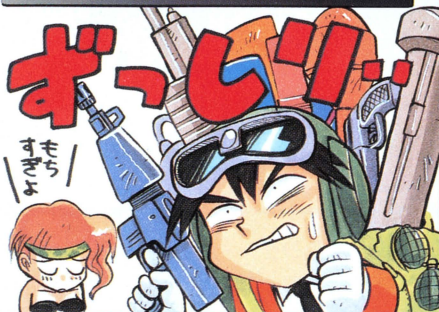
洗車屋 戦車についてのナマリ茸などを取ってくれます。

転送装置 人間専用の転送装置です。

トランクルーム 無料でアイテムを預かってくれます。

この他にも自動販売機などさまざまなサービスがあります。

にん げん よう  
人間用アイテム



ピーエス

BSコントローラでアイテムチェック!!

このほかにもアイテムはいっぱい!!

アイテムの中には敵を倒したりして手に入れるものもあります。

にんげんようぼうぐ  
人間用防具



ゴーグル  
キャップ

とうぶ まも せんしやぼう  
頭部を守る、戦車帽です。



デニムの  
ツナギ

さいしよ  
最初はこれを着ています。



ぐんて  
軍手

けいと あ てぶくろ  
毛糸を編んだ手袋で、ないよりはマシです。



メリケン  
サック

ぼうぎょりょく こうげきりょく  
防御力だけでなく、攻撃力も上がります。



バトル  
スパイク

すど せんとうようくつ  
鋭いスパイク付きの戦闘用靴。



バリア  
シール

てき こうげき ほ かえ  
敵の攻撃を跳ね返すプロテクター。強い衝撃で壊れます。



にんげんようぶき  
人間用武器

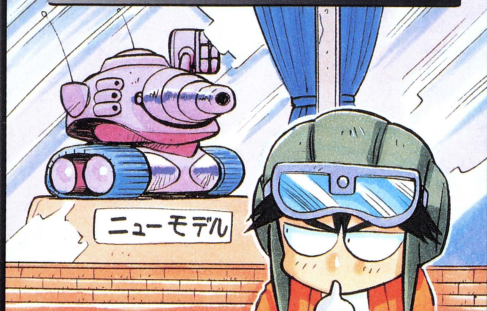
	パチンコ	パチンコ弾 <small>だん</small> を発射 <small>はつしや</small> する、この世で一番弱 <small>いちばんよわ</small> い武器です。
	ボウガン	矢 <small>や</small> を放ちます。最初 <small>さいしよ</small> のうちは、これでもけっこう強 <small>つよ</small> いぞ。
	ショットガン	敵 <small>てき</small> 1体 <small>たい</small> に散弾 <small>さんだん</small> で攻撃 <small>こうげき</small> します。
	ブーメラン スパナ	敵 <small>てき</small> に投げつけたあと、戻 <small>もど</small> ってきます。メカニック専用 <small>せんよう</small> 。

どうぐ  
道具

	回復 カプセル	エツチビー すこ かいふく HPを少し回復します。
	火炎 ピン	敵 <small>てき</small> 1匹 <small>びき</small> を炎 <small>ほのお</small> で包み、何ターンか連続 <small>れんぞく</small> してダメージをあたえます。
	修理 キット	破損 <small>はそん</small> した戦車 <small>せんしや</small> を修理 <small>しゆうり</small> するときに使います。
	ロック ハッカー	鍵 <small>かぎ</small> のかかったドアや金庫 <small>きんこ</small> を開けられます。
	マヒノン	マヒした仲間 <small>なかま</small> を回復 <small>かいふく</small> できます。
	中和 クリーム	酸 <small>さん</small> に冒 <small>おか</small> された仲間 <small>なかま</small> を回復 <small>かいふく</small> できます。
	カトール	やどや <small>やど</small> の蚊 <small>か</small> を退治 <small>たいじ</small> できます。
	アルカリ ワックス	酸化 <small>さんか</small> した戦車 <small>せんしや</small> のボディを中和 <small>ちゆうわ</small> します。

※ここで紹介した装備しようかいや道具そうびは、ほんの一部いちぶです。

せん しゃ よう  
戦車用アイテム



マークのついている装備そうびは重さおもがあります。

たいほう  
大砲タイプ



37ミリ砲

さいしよ つか しゆほう  
最初に使う主砲です。



92ミリ  
スパルク

こわ 壊れにくく、ロケット弾だんを発射はつできる。重いおものが欠点けつてん。

きじゆう  
機銃タイプ



7.7ミリ  
機関銃

ふくほう たま わ せいげん  
副砲の弾は無制限。ザコ用ように。



ガト  
リング砲

こうげき  
グループ攻撃はこれで決まりき！

とくしゆほう  
特殊砲タイプ



エーティーエム  
ATM  
ミサイル

たいせんしやよう  
対戦車用ミサイル。(迎撃げいげきにも使えます)



タップ  
ダンサー

いちどがめんじょう  
一度に画面上のすべての敵  
を攻撃します。

## エンジン



ビートル

けいりょう ひりき  
軽量で非力なエンジン。



ビートルT

かいりょうがた  
ビートルの改良型。

## Cユニット



HAL  
900

もっともありふれたコント  
ロールユニット。



ウォズ  
ニアクII

けいりょう こうせいゆう ゆうしゆう  
軽量、高性能。優秀なコント  
ロールユニット。

## 道具



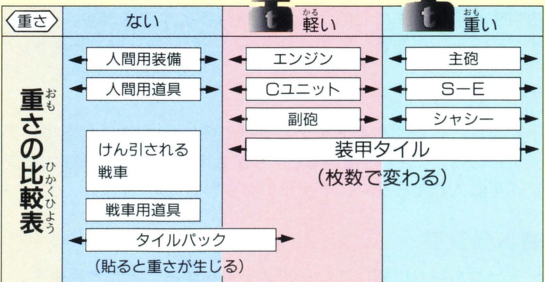
ドッグ  
システム

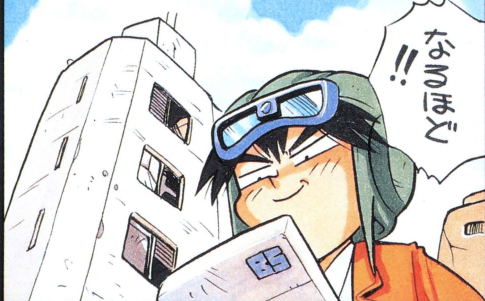
い  
行ったことのある町へ瞬間移動。  
ちか  
地下だと、地上へ瞬間移動します。



タイル  
バック40

けいたいよう そうこう  
携帯用の装甲タイルです。





ひつじゆ                      べんり                      じょうほう  
**ハンター必需のとっても便利な情報ツール**

## ■町：村

行ったことのある町や村の情報が得られます。その町にあるお店の品揃え、値段などがすぐわかります。買い忘れたアイテムなどは、ここでチェックしよう。



## ■戦車

所有する乗り物すべてのデータを見ることができます。一度にすべてのデータを表示してくれるので、性能を比較できます。

## ■アイテム

手に入れたことのあるアイテムすべての情報が得られます。アイテムの特性、性能、値段など、さまざまなデータが記録されます。手に入れたらすぐにチェックしよう!!

## ■トランク

トランクルームに預けているアイテムを見ることができます。



ウオント

## ■WANT

倒した指名手配モンスターの情報を記録します。ハンターオフィスの情報とあわせて捕まえモレのないようにしましょう。

ハント

## ■HUNT

今までに倒したモンスターを種類別に表示してくれます。ほかにも、“今週のターゲット”も表示してくれます。

## ■チャイム

この“ゴールドチャイム”は、設定した金額に達するとチャイムが鳴る仕組みになっています。お金を貯めて大きな買物をしようとしてる人には、とっても便利な機能です。

エディット

## ■EDIT

このコマンドは、BSコントローラのパネルの順番を変えることができます。よく使うパネルを左上に移動しよう。

## ■レベル

主人公たちが次のレベルになるまでの経験値数を見ることができます。主人公の家にあるコンピュータからロードしよう。

## ■シグナル

シグナル発信機を指名手配モンスターに貼りつければ、このコマンドでモンスターがどこにいるか地図上に表示されます。ハンターオフィスでシグナル発信機を買うと、BSコントローラにこのシステムを組み込んでくれます。すぐに逃げてしまう指名手配モンスターもいるので、このシステムは必携!!

ビーエス

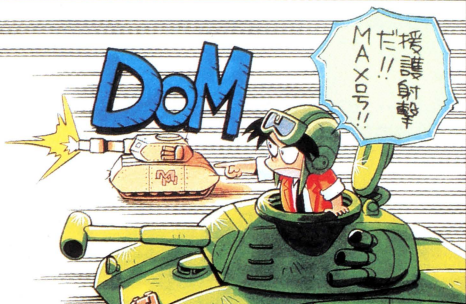
### BSコントローラのロード

ビーエス

BSコントローラのシステムは、初期設定で7つしかセットされていません。旅の途中で見つけたコンピュータから、プログラムをロードして増やしてください。コンピュータのLOADパネルを押せばロードできます。



## シー Cユニットの使いかた



こんなこともできる！新システム

## シー Cユニットプログラムの使いかた

### ■自動帰還システム

このシステムは戦車コマンド画面左下に「帰」と表示されます。プログラムのスイッチをONにしておけば、戦闘中にシャシーが大破しても自動的に町や村へ戦車が帰還します。帰還する場所はBSコントローラで選択できます。※ただし、BSコントローラに帰還パネルがないと実行されません。

### ■迎撃システム

このシステムは戦車コマンド画面左下に「迎」と表示されます。このプログラムのスイッチをONにしておくと、敵の攻撃を迎撃します。ただし、迎撃してくれるプログラムはS-Eに



しか対応していません。したがって、S-Eの穴に武器が装備されていないと作動しません。このとき、S-Eでの攻撃は不可能。

## ■援護システム

このシステムは戦車コマンド画面左下に「援」と表示されます。敵からの攻撃を、敵の攻撃を受けることなく牽引車が援護射撃してくれます。ただし、牽引されている戦車に搭載し、スイッチをONにしていないとこのプログラムは作動しません。



## ■回収システム

このシステムは戦車コマンド画面左下に「収」と表示されます。このプログラムをONにしておくと乗り捨ててしまった戦車をBSコントローラで自動回収できます。呼びよせる町は指定できます。※BSコントローラに回収パネルがないと使用することができません。



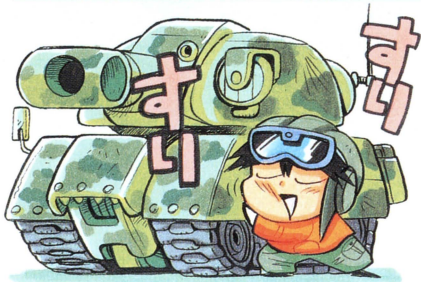
Cユニットについているプログラムは、外したり、新たに追加したりできません。したがって、欲しい組み合わせのCユニットを捜してください。Cユニットには、さまざまな組み合わせのものがあるのでよく選んでください。

## レンタル車のプログラム

レンタルタンク屋でレンタルした戦車にもプログラムが搭載されています。また、Rマークのついたパーツは初期設定のまま変更できません。

55mm砲	大砲
9mm機銃	機銃
ATMミサイル	特殊
HAL900	Cユニット
チヨフ	エンジン

せんしゃ      つか  
**戦車はこう使おう**

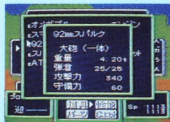


せんしゃ    ちしき    み  
**戦車の知識を身につけよう!!**

6種類しゆるいのパーツのうち、3つが戦闘せんとうに、2つが走行そうこうに使われま  
 ず。シャシーには計8つまでのパーツを積みつめます。また、パーツ  
 には重さおもがあり、装備そうびしていなくても車体の重量じやたい じゆりように加えられる  
 ので戦車の積載量せんしゃ せきさいりように注意ちゆういしましょう。

**データのみかた**

せんしゃ      み      えら  
 戦車コマンドで見たいパーツを選べば、  
 パーツの詳細しゆじさいを見ることが出来ます。



せんとうようそうび  
**戦闘用装備**

しゆほう    ふくほう    エス    イー    てき    こうげき      そうび      たい  
 主砲、副砲、S-Eで敵を攻撃こうげきします。装備そうびしていないとき、大  
 破はしたとき、弾たまがないときはその武器ぶきで攻撃こうげきできません。

そうこうけいそうび  
**走行系装備**

エンジン、Cユニットの2つをまとめて「走行系そうこうけい」とよびます。  
 ひとつでも欠けるか、大破たいはすると戦車は走れせんしゃなくなります。走行  
 系けいも強化きやうかしないと戦車は強せんしゃくなりません。



# せんしゃ こうそう 戦車の構造

せんしゃ おも しゆるい  
戦車は重さのある6種類のパーツでできている。

きじゆう  
機銃タイプ

こくしゆほう  
特殊砲タイプ

たいほう  
大砲タイプ

シャシー

シ  
Cユニット

エンジン

きじゆう  
機銃タイプ

こうげきりよく おと たまかず せいげん  
攻撃力は劣るが、弾数に制限がなく、  
くらくらでも使えます。

たいほう  
大砲タイプ

きょうりよく は かいりよく せんしゃほう こうけい  
強力な破壊力をもつ戦車砲です。口径  
が大きくなるほど破壊力が上がります。

とくしゆほう  
特殊砲タイプ

エーデーエム さいしよ たまづ  
ATMミサイルなど。最初に弾付き  
の発射装置を購入します。威力は絶  
大ですが弾数が少なく、弾の値段も高  
いので撃ち過ぎに注意しましょう。

シャシー

しやたい せんしゃ  
車体であり戦車のボディそのもの。シ  
ャシーは売却することはできません。

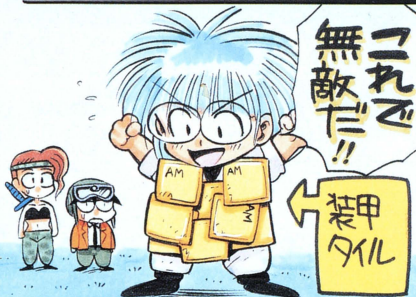
エンジン

せんしゃ つ おも じゆうげん  
戦車に積めるパーツの重さの上限は、  
エンジンの性能で決まります。

シ  
Cユニット

せんしゃ ふくごつ うご せいぎよ  
戦車の複雑な動きを制御します。また、  
さまざまなプログラムも搭載してます。

# 装甲タイル



てき こうげき せんしや まも  
敵の攻撃から戦車を守る!!

装甲タイルは、戦車の車体の表面に貼り付ける金属板で、いわば  
防壁と言えます。この板は、敵の攻撃を受けとめ戦車内部のパー  
ーツを守ります。装甲タイル自体はダメージを受けて少しずつ  
剥がれていきます。

## 装甲タイルには重さがある

エンジンの積載量からパーツすべての重量を引いた重さが、装  
甲タイルを貼れる重量です。満たんサービスで「満たん」を選べ  
ば、残りの重さ(装甲タイルの貼れる重さ)が0になります。枚  
数指定で、好きな枚数だけ貼

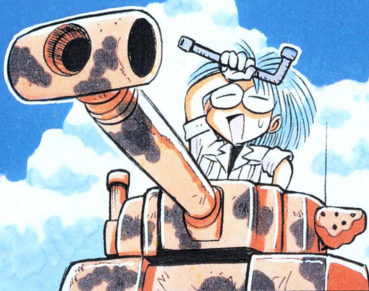
ることもできます。\*タイル  
の枚数はSPで表示されます。

	ねだん	おも 重さ
タイル10枚	1G	0.1t

## ドッグシステムは必携!!

この装置を使うと、パーティーを戦車ごと移動してくれま  
す。たとえば洞窟の中から地上へ、地上から行きたい町へ  
一瞬にして戻れます。何度でも使えるのでとっても便利!

## しゅうり 修理



せんしや エスピー とき ようちゆうい  
戦車のSPが0の時は要注意!!

## は せん 破損

へいき そうこうけい は せん  
兵器や走行系は、破損してもそのま  
ま使うことができます。しかし、大  
破しやすくなるので、なるべく早め  
に修理しましょう。メカニックが修理キットで直すか、修理レ  
ベルの高い仲間が直すかしましょう。町の修理屋でも直すことが  
できます。は せん エスピー とき てき とくしゆうこうげき しゆうげき は せん  
破損は、SPが0の時や、敵の特殊攻撃(衝撃波や電  
磁波、体当たり)によって起こります。



## たい は 大破

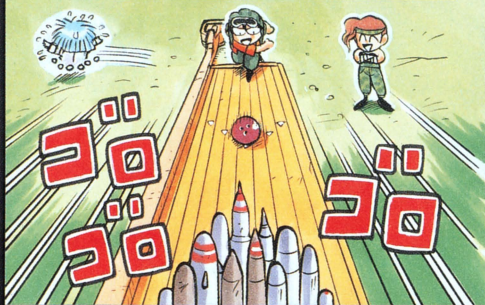
へいき たい は へいき こうげき そうこうけい たい は  
兵器が大破するとその兵器で攻撃できなくなり、走行系も大破  
すると走れなくなります。

コーチ

リオラドの父ちゃんは、修理の技術を教えてください。みんなが修理できるように教えてもらおう。



## ほう だん しゅ り い 砲弾の種類



だま へ せつやく  
ムダ弾を減らして節約しよう。

### とくしゅほうだん 特殊砲弾とは

砲弾の内部に特殊な仕掛けがあり、  
1発で敵のグループを攻撃したり、  
ガスを放出したりします。通常砲弾  
が敵の1体だけにダメージを与える  
のに比べさまざまな攻撃ができます。



### たいほう う 大砲で撃つ

特殊砲弾は大砲を使って発射します。したがって、大砲を装備し  
ていないときや、大破したときは発射できません。

### だんそう つ シャシーの弾倉に積む

特殊砲弾はシャシー内の弾倉に積み込みます。大砲の弾数に関  
係なく弾倉の容量で何発積めるかが決まります。弾倉はシャシ  
ーの改造で増やすことができます。

## ほうだん や 砲弾屋

ほか ほうだん  
この他にもさまざまな砲弾があります。

### よびだん (予備弾)

たいほう しょう つうじょうだん よびだん だん  
大砲で使用する通常弾を予備弾としてシャシーの弾  
そう しゅうのう いりよく つうじょうだん おな  
倉に収納できます。威力は通常弾と同じです。

10G

### りゅうだん (榴弾)

もくひょう めいちゆう はれつ しゅうい とち ち ばつ  
目標に命中すると破裂して周囲に飛び散り、1発  
たすう てき こうげき  
で多数の敵を攻撃できます。ザコモンスターに。

25G

### てっこうだん (徹甲弾)

ひじょう かた きんぞく てき あつ そうこう  
非情に硬い金属でおおい、敵のぶ厚い装甲をぶち  
ぬ せんしや きめ  
抜きます。戦車タイプのモンスターに効き目があり  
ります。

30G

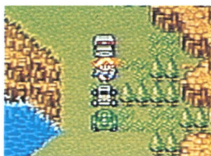
### ふはつだん (不発弾)

ひろ あつ ふ はつだん  
トレーダーたちが拾い集めたもの。ただの不発弾  
とくしゅうほうだん はつしや  
か、とんでもない特殊砲弾なのかは、発射してみ  
ないとわかりません。

5G

## 「けん引」で補給車に早変わり！

けん引する車両は、じゅうりょう  
重量をオ  
ーバーしていても連れていけ  
ます。1台に予備のパーツや  
どうぐ つみこ  
道具を積み込んでおけば、り  
っぱな補給車に早変わり！！



せんしゃ かいぞう  
**戦車の改造**



かいぞう しやたい おも さいふ かる  
**改造すると車体は重く！ 財布は軽く！！**

かいぞう  
**シャシーの改造**

シャシーは買い替えができません。パーツのグレードアップに合わせて、改造を加えて性能を引き上げましょう。

しゅびりよく しゅびりよく  
**守備力アップ／守備力ダウン**

シャシーの守備力を上げると装甲タイルが剥がれにくくなります。また、戦車のパーツが重すぎて走行不能になったら、シャシーの守備力を下げて戦車を軽くするのもいいでしょう。

あな あな か  
**穴をあける／穴を変える**

シャシーによって5個まで穴をあけられます。たとえば、大砲の付けられないバギーでも穴をあければ付けられるようになります。また、付いている武器の種類を変えたいときは、穴を変えれば装備できるようになります。

だんそう だんそう  
**弾倉アップ／弾倉ダウン**

シャシー内部に弾倉を取り付けたり、その数を増やしたりできます。弾倉を減らすと戦車の軽量化に効果があります。



## パーツの改造

改造できるのはシャシーだけでは  
ありません。エンジン、Cユニットな  
どの走行系から、大砲、副砲、S-  
Eなどの戦闘用装備まで、戦車すべ  
てのパーツが改造できます。改造す  
るとそのパーツの性能がアップしま  
す。しかし、改造にはお金がかかるので、改造する前に新しいパ  
ーツを買うのとどっちが得かよく考えましよう。



### ■エンジン

この改造はエンジンをパワーアップして、より重いものを積め  
るようにします。上のクラスのエンジンが見つからないとき、高  
く買えないときに頼むといいでしょう。他にも、守備力のアッ  
プ/ダウンも可能です。

### ■Cユニット

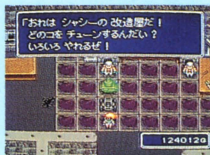
命中率のアップ/ダウン、回避率のアップ/ダウン、守備力のア  
ップ/ダウンなどが行えます。

### ■大砲・副砲・特殊砲

攻撃力のアップ/ダウン、弾倉のアップ/ダウン、守備力のアッ  
プ/ダウンが行えます。

## 改造屋をさがそう

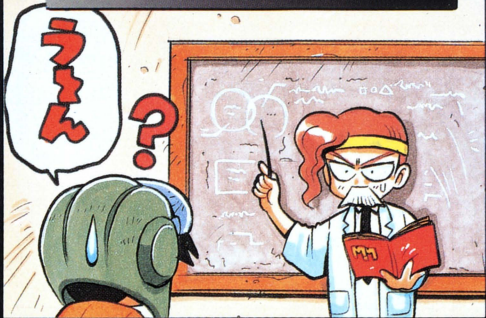
改造屋はどの町にもあるわけではあ  
りません。自分の足を頼りに捜しま  
しよう。



改造をする前には必ず「戦いの記録」を  
つけましよう。そうすれば、失敗しても  
リセットでやり直せます。



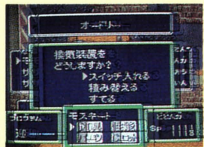
# メタルワールドQ&A



だいいゅうごう  
わかりづらいコト大集合!!



かんきそうち  
**換気装置って**  
つか  
**どーやって使うの？**



せんしや かんきそうち  
戦車のクーラーや換気装置  
は、戦車コマンドの「道具」の中のス  
イッチを「ON」にすれば作動してくれます。換気装置は車内  
のガス汚染を取り除いてくれます。



たけ  
**ナマリ茸がとれない!!**

せんしや がめん ほうち たけ  
戦車をフィールド画面に放置しておくと、ナマリ茸  
や鳥のフンが付いて道具が一杯になってしまいます。  
特に、ナマリ茸は重いのでスグに洗車屋できれいにしましょう。



き  
**レンタルタンクが消えた!?**

せんとうちゆう  
戦闘中にいきなりレンタルタンクがいなくなることが  
あります。レンタルタンクはレンタルシステムが搭載さ  
れているので、パーツが破損すると勝手に帰ってしまいます。

## Q 大変だ！戦車が動かない!!



「自走不能」この文字が表示されると戦車は動きません。●重量オーバーになっている！→エンジンの

積載量までタイルを捨てて減らす。それでもダメだったら他の戦車のパーツと取り替えてみましょう。または、いらぬパーツを潔く捨てるのもひとつの方法です。しかし、一度捨てる二度と拾えません。最後の手段です。他の戦車でけん引しましょう。●走行系を取り外していませんか！→装備しましょう。●走行系が大破している！→修理屋へ行って、修理しましょう。

## Q 戦車が大破した!! どうしよう??



冒険の途中で、戦車の走行系が大破したら走行不能の故障車から降り、自走可能な戦車でけん引して町の修理屋に持っていき修理しましょう。ドッグシステムがあればすぐに戻れるのでラクチンです。また、メカニックもあるレベルに達すると大破でも直せるようになります。

## Q あれ!? 戦車にのれないぞ!!



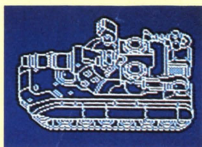
主人公たちがひとりでも、戦車止めを踏んでいると戦車に乗ることができません。また、戦闘中に敵の毒ガスなどでマヒすると戦闘が終了しても戦車に乗れません。※マヒを直せば、また戦車に乗れるようになります。



## Q 戦車に武器はいくつ付けられるの?



戦車の戦闘用パーツは通常3つですが、改造を続けると最大で主砲1門、副砲2門、S-E(特殊装備)2門の計5門までパワーアップできる。これで無敵の戦車をつくろう!





## けい こく 警 告

かさい かんでん ぼうし けい こく つぎ かなら まも  
火災や感電を防止するために次のことを必ず守ってください。

●使用後はACアダプタをコンセントから必ず抜いてお  
ててください。

●分解や改造、ご自身での修理は絶対におやめください。

## しょうじょう ねが 使用上のお願い

せいみつ きき きよくだん おんどじょうけん か しょう ほかん  
●精密機器ですので、極端な温度条件下での使用や、保管  
を避けてください。

●精密機器ですので、物を当てたり落下させるような強い  
ショックを避けてください。

●端子部に手を触れたり、水にぬらすなど、汚さないよう  
にしてください。故障の原因となります。

●シンナー、ペンジン、アルコール等の揮発油でふかない  
でください。

●カセットの脱着時には必ずスーパーファミコン本体の電  
源スイッチをお切りください。



## ちゅう い 注 意

けんこう のため、ゲーム画面からできるだけ離れてご使用ください。

長時間使用する時は、適度に休憩してください。めやすとして1時

間ごとに10～15分の小休止をおすすめします。スーパーファミコン

をプロジェクションテレビ(スクリーン投影式のテレビ)に接続す

ると、残像現象(画面ヤケ)が生ずるため、接続しないでください。



# データイースト株式会社

〒167 東京都杉並区荻窪5-11-17 TEL.03-3220-8030

© 1995 DATA EAST CORP. © 1995 CREA-TECH

FOR SALE AND USE IN JAPAN ONLY AND COMMERCIAL RENTAL PROHIBITED.

本品は日本国内だけの販売および使用とし、また商業目的の賃貸は禁止されています。

スーパーファミコンは任天堂の登録商標です。