

JALECO



SHVC-BR

取扱説明書



JALECO RALLY

BIG RUN™

THE SUPREME 4WD CHALLENGE



スーパーファミコン®

このたびはジャレコ・スーパーファミコン用
カセット「ビッグラン」をお買上げいただき
まして誠にありがとうございます。「ビッグラ
ン」を楽しくプレイしていただく為、ご使用
前にこの取扱説明書をよくお読みいただき、
正しい使用方法でご愛用ください。

FOR SALE and USE IN JAPAN ONLY
本品の輸出、使用営業及び賃貸を禁じます。

使用上の注意

- ご使用後はACアダプタをコンセントから必ず抜いておいて下さい。
- テレビ画面からできるだけ離れてゲームをして下さい。
- 長時間ゲームをする時は、健康のため、約2時間ごとに10分～15分の小休止をしてください。
- 精密機器ですので、極端な温度条件下での使用や、保管及び強いショックを避けてください。また絶対に分解しないで下さい。
- 端子部に手を触れたり、水にぬらすなど、汚さないようにして下さい。故障の原因となります。
- シンナー、ベンジン、アルコール等の揮発油でふかないで下さい。
- スーパーファミコンにプロジェクションテレビ（スクリーン投影方式のテレビ）を接続すると、残像現象（画面ヤケ）が生ずるため、接続しないで下さい。

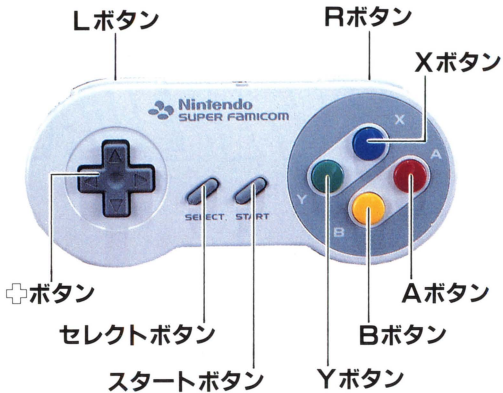
JALECO RALLY
BIG RUN™
THE SUPREME 4WD CHALLENGE

も く じ

<small>そう さ ほうほう</small> 操作方法	2
<small>せつめい</small> ゲーム説明	4
<small>が めんせつめい</small> 画面説明	5
<small>せんたく</small> スポンサーの選択	6
<small>かくとく</small> スタッフの獲得	7
<small>しゅうり が めん</small> 修理画面について	8
<small>かく とくちよう</small> 各スタッフの特徴	10
<small>かく しょうかい</small> 各ステージの紹介	12

操作方法

コントロールパッド各部の名称と使い方



●レース中

(スタートボタン)…ゲームスタート時に使用します。

(セレクトボタン)…修理画面に移ります。

(+ボタン)……………左右でマシンの移動、上下でギアの切り換え(上：LOW、下：HIGH)を行います。

(A・Xボタン)……………スロットル(アクセル)

(B・Yボタン)……………ブレーキ

(L・Rボタン)……………クラクションが鳴ります。

※レース中の操作は設定の変更が可能です(P.3参照)

●修理画面 しゅうり がめん

- (+ボタン)……………各コマンドの選択を行います。
(Aボタン)……………各コマンドの決定。
(Bボタン)……………最初のコンディション画面に戻ります。

コントロールボタン設定 (CONFIGURATION) —

タイトル画面時にセレクトボタンを押すと、このモードに入り、レース中の操作方法を自由に設定できます。

①+ボタンの上下で横ライン、左右で縦ラインを動かして交差している所を移動します。

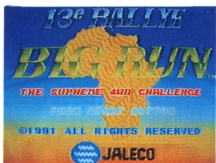
②Aボタンを押すと、その場所にマークが現れ、既にマークが出ている位置でAボタンを押すとマークが消えます。(マークの位置は、プレイヤーカーの操作をどのボタンが担当しているかを示します。)

③また、一番下のA～Gを選び、Aボタンを押すとそれぞれの操作方法が簡単に選べます。



※これらの操作方は電源オフでリセットされます。何も設定しない場合はAに設定されています。

ゲーム説明



カセットをセットし電源でんげんを入いれると、パリをスタートし、アフリカのトリポリへ到着とうちやくするまでのデモ画面がめんが始はじまります。デモ画面がめんの後あとにタイトル画面がめんが現あらわれ、スタートボタンを押おすとゲームスタートです。

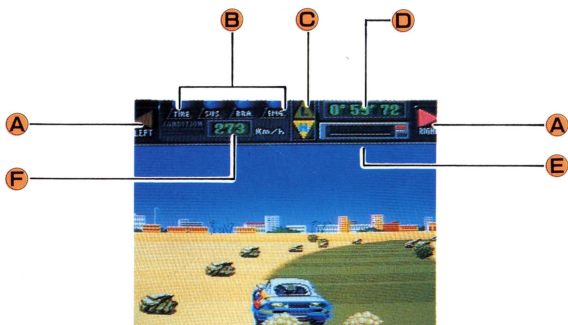
●ルール説明せつめい

このラリーはSS1～SS9までの9ステージこうせいで構成されています。各SSには制限時間せいげんじかんがあり、時間内じかんないにSSを走り切はしきらないとゲームオーバーとなります。

かく	せいげんじかん	① 2'30"00
●(各SSの制限時間)		② 2'20"00
③ 2'00"00	④ 2'17"00	⑤ 2'00"00
⑥ 2'20"00	⑦ 1'50"00	⑧ 2'00"00
⑨ 1'15"00		

じょうき
上記じょうきのタイムに前まえのSSで余あまったタイムをプラス、修理しゅうりに費つひしたロスタイムをマイナスしたものが次つぎのSSの制せい限時間げんじかんとなります。

画面説明



- ① 方向指示** ほうこうしじ ナビゲーターにより、コースが指示されます。
- ② コンディションランプ** かく しょうもう はそん 各パーツが消耗・破損するとランプが黄から赤へ変化します。(BRAKEとENGINEは赤ランプ点灯で速度が落ち、最後に停止してしまいます。
- ③ ギアポジション** いち あら ギアの位置を表わしています。
- ④ 残り時間** のこじかん この時間がマイナスになるとゲームオーバーとなります。
- ⑤ トラブル表示** ひょうじ トラブルが発生すると表示が出て警告します。
- ⑥ スピードメーター**

スポンサーの選択

8社のスポンサーの中から1社を選択します。(＋ボタンで選択、Aボタンで決定) スポンサーは各々提供できる資金とパーツを持っていますから、その両方の兼ね合いで決定してください。また、選んだスポンサーによってマシンの性能とカラーリングが変わります。



パーツ表示

- TIRE ———— タイヤ
- SUS — サスペンション
- BRA — ブレーキパッド
- ENG ———— エンジン

●各スポンサーのマシンの性能

スポンサー名	最高時速	各パーツの耐久力(走行可能距離)			
		TIRE	SUS	BRA	ENG
PIONEER	276km/h	3100km	3300km	3100km	4400km
NICHELIN	256km/h	4000km	4200km	4000km	5300km
CITIZUN	268km/h	3400km	3600km	3400km	4700km
NOBIL	252km/h	3600km	3800km	3600km	4900km
JALECO	248km/h	3800km	4000km	3800km	5100km
FROM B	264km/h	3500km	3700km	3500km	4800km
SOMY	272km/h	3300km	3500km	3300km	4600km
CHELL	260km/h	3700km	3900km	3700km	5000km

スタッフの獲得

ラリーの勝敗は、有能なスタッフの有無によって大きく左右されますから、慎重に選ぶことが必要です。(基本的に、金額が高い程有能なスタッフです) 必要が無い場合は (NO SELECT) を選択することにより、雇わないことも可能です。選択後、スタートボタンで次の画面に移ります。

●NAVIGATOR(ナビゲーター)

コース方向を、画面上の方向表示の点灯により指示をします。夜間等、視界が悪い時には特に重要になります。

●SUPPORT TEAM(サポートチーム)

予備のパーツやメカニックが乗るサポートカー (及びそのスタッフ) を雇います。金額が高い程、早く駆け付けてくれます。

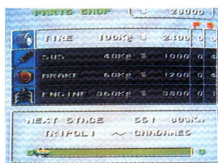
●MECHANIC(メカニック)

有能な程、修理時間が短くなります。また、修理の種類によって、各メカニックに得手不得手があります。

※サポートチームを雇わなかった場合や、修理に必要なパーツが無い場合はエマージェンシーサポートが駆け付け、パーツの補充をしてもらえますが、ロスタイムが大きくなります。

修理画面について

残金に応じて、必要なパーツを購入します。次にパーツをマシンに積むか、サポートカーへ積むかを決定します。マシンにパーツを積むと速度に影響が出ますが、トラブル時にはサポートカーを呼ばずに修理できる為、タイムロスは少なくなります。

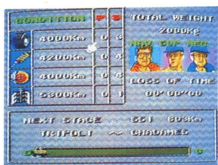


●SHOP(パーツ購入)

カーソルをSHOPに合わせAボタンでSHOP画面に移ります。

⊕ボタンで選択、Aボタンで購入

します。また、Xボタンでキャンセルできます。(一度SHOP画面を出ると返品不可) Bボタンで修理画面に戻ります。



●CARRY(パーツの積み換え)

各パーツの表示右側にP(プレイヤー)、S(サポートカー)の所持数が表示されています。Pにカー

ソルを合わせAボタンを押すと、SからPへ積み換ええます。(PからSへも同様)

(TOTAL WEIGHT)

プレイヤーカーの総重量を表わしています。パーツを積載しすぎると最高速度に影響します。



●REPAIR(修理)

各パーツの表示欄にkmで表わされている数値が、そのパーツの走行可能距離です。(接触・クラッシュ

などで減っていきます) km表示にカーソルを合わせAボタンを押すとP(またはS)からパーツを取り出して交換します。

走行中の修理について

走行中はセレクトボタンを押すと修理画面に入ります。

パーツが消耗・破損すると、画面左上のランプが青から黄へ変化します。更に消耗・破損するとランプが赤く変化します。BRAとENGは、赤ランプ点灯で速度が落ちていき、停止してしまいます。

①マシンにパーツを積んでいる場合(REPAIR)

その場での修理時間がロスタイムになります。

②サポートカーだけがパーツを積んでいる場合(SUPPORT)

サポートカーの到着する時間が修理時間にプラスされます。

③パーツを持っていない場合(EMERGENCY)

エマージェンシーサポートが出現。到着・修理共に遅く、更にパーツ代を支払わなくてはなりません。また、資金不足の場合、更に修理が遅れます。(資金が0の場合は支払わなくても済みます)

各スタッフの特徴

●メカニック



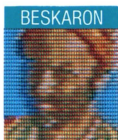
EZUMIYA

どんなパーツも
あっという間に
修理する。



DAGRAS

平均的な能力だ
が、ブレーキ交
換は早い。



BESKARON

全体的に早い
が、特にエンジンの
修理が早い。



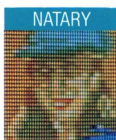
WILSON

全体的に遅いが、
エンジンの修理
は割と早い。



FRANKEN

タイヤ交換が得
意。



NATARY

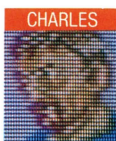
どの作業も遅い。

●サポートチーム



NANYANEN

どんな場所でも
素早く駆け付け
てくれる。



CHARLES

平地での到着が
少し遅い。



SINOSUKA

砂地では、一番
到着が早い。



MAIKO

砂地が非常に苦
手。

ERIKSOON

もっと
最もスタンダードなチーム。

WILDER

テクニックに自信のあるドライバー向き。

●ナビゲーター

MALDKULT

すべてのカーブを的確に指示し、修理も早い。

MIEKO

きまぐれな性格で、エンジンの修理は苦手。

BUNIYU

急カーブだけを指示。手際良く修理をする。

KAMEDA

ゆるいカーブばかりを指示。タイヤ交換が苦手。

KOWAN

すべてのカーブを指示するが、タイミングが遅い。

TATEMASU

すべての指示が遅いが、値段が非常に安い。

スタッフは必ず3人そろえよう!



※ドライバー1人でも修理は可能ですが、スタッフを3人共雇った場合に比べ、非常に時間がかかります。

各ステージの紹介



SS-1(市街地)

まずは腕試しの高速走行 / アスファルトの路を快調にかつとばせ!



SS-2(砂丘)

前半はジャンプ続出のアップダウン。後半は夜間走行になるのでナビゲーターが頼りだ!



SS-3(大砂丘)

長い上り坂の後に大砂丘越えだ! 後半に待ち受ける砂嵐に気を付ける!



SS-4(サバンナ)

川渡りに、アップダウン。後半は夕暮れになり、雄大なサバンナの風景が美しい……。



SS-5(岩石地帯)

岩場の連続 / 巨大な岩柱も出現し、息つくひまもない。後半は夜間走行へ突入だ!



SS-6(砂漠)

敵車とのバトルが激しくなり、事故車も続出／気を抜くと痛い目に合うぞ！



SS-7(湿地帯)

前半は川渡り、後半はアフリカ特有の灌木が立ち並ぶスリリングなコースだ。



SS-8(サバンナ)

ゴールまであとわずか！川を渡り、村を抜けて行けば栄光の勝利が近づく。



SS-9(海岸…ビクトリーラン)

ギャラリーの注目の中、最終バトルが展開する。フラットなショートコースを駆け抜けろ！



ステージクリア画面

クリアしたSS、走行時間、残り時間、次のSSの制限時間を表示。残り時間は次のSSの制限時間に加算されます。

スーパーファミコン[®] は、任天堂の商標です。

©1991 JALECO LTD.

JALECO



株式会社 ジャレコ

- 本社/〒158 東京都世田谷区用賀2-19-7 ☎03(3708)4820(代表)
- 大阪/〒564 大阪市吹田市垂水町3-18-33 ☎06(385)5100(代表)
- 福岡/〒812 福岡県福岡市博多区東比恵3-11-18水巻第1ビル ☎092(482)6811(代表)
- サービスセンター/〒158 東京都世田谷区上用賀5-24-9 ☎03(3420)2271(代表)

ジャレコテレホンサービス 東京03(3708)4871/大阪06(385)0801