



スーパーファミコン®  
SHVC-AGPJ-JPN



遊び方



© 1994 KONAMI. ALL RIGHTS RESERVED.

極上パロディウス™ and KONAMI® are trademarks of KONAMI CO., LTD.

**KONAMI**®

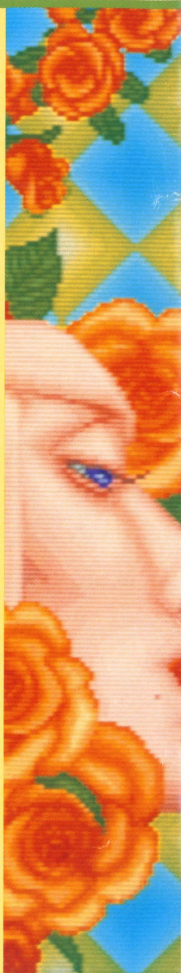
このたびはコナミの「極上パロディウス」をお買い上げいただきまして、誠にありがとうございます。プレイされる前にこの説明書をお読みいただき、正しい使用方法でご愛用ください。なお、この説明書は再発行いたしませんので大切に保管してください。



### 〈健康上の安全に関するご注意〉

疲れた状態や、連続して長時間にわたるプレイは、健康上好ましくありませんので避けてください。また、ごく稀に、強い光の刺激や、点滅を受けたり、テレビ画面等を見たりしている時に、一時的に筋肉のけいれんや、意識の喪失等の症状を経験する人がいます。こうした症状を経験した人は、テレビゲームをする前に必ず医師と相談してください。また、テレビゲームをしていて、このような症状が起きた場合には、ゲームを止め、医師の診察を受けてください。

MAIN ILLUSTRATION by あさり よしとお





極上  
パロディウス

TM

もくじ

.....

ストーリー.....	4
<small>そう さ ほうほう</small> 操作方法.....	6
<small>が めん せつめい</small> 画面の説明.....	7
<small>あそ かつ</small> 遊び方.....	8
パワーアップについて.....	11
プレイヤー <small>しょうかい</small> 紹介.....	14
<small>ごくじょう</small> 極上パロディウスワールド...	26



# ストーリー

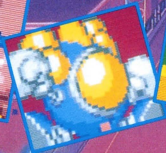
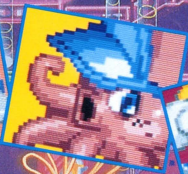
むかしむかし、あるところに『過去の栄光』という、それはそれは素晴らしいものがありました……。

西暦1994年。全宇宙を巻き込んだ親子ゲンカから4年。悪の親玉タコペエを倒した4人の勇者たちのおかげで世界は再び平和を取り戻しつつありました。

しかし、勇者たちは世間に歓迎されることなく、それぞれ寂しい生活を送っていました。

そんなある日のこと、先の大戦で最後に受けた傷がまだ癒えず、自宅のタコ壺のまな板の上で臥していたMr.パロディウスことタコは、長男のタコスケにこう告げたのです。

『過去の栄光』を探してきてくれないか。ワシにお迎えがきて料理される前に、もう一度あの古き良き時代を見てみたいのだ、と……。



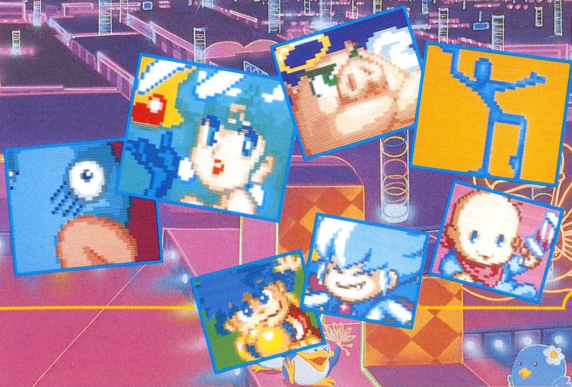


ウワサによれば、ディスコ『パロディウス』にいるゆかりという名前のタコ（通称タコのA子）が隠し持っているらしいのです。

それを聞いたタコスケは愛用のサンバイザーを手にタコ壺から『過去の栄光』を求めて飛び出して行きました。

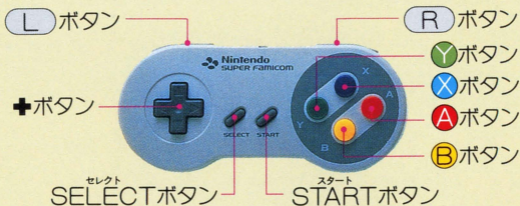
こうして、再びパロディウス軍団が結成されたのです。タコスケをはじめ、ピックパイパー、ツインビー、ペン太郎。そして、新たに駆けつけた（？）7人の仲間たち。

『過去の栄光』を求めて、10人の仲間とともにタコスケは旅立ったのです！



# そう さ ほう ほう 操 作 方 法

## かくぶ めいしやう コントローラーの各部の名称



### がめん そうさ ● タイトル・セレクト画面の操作 ●

- +ボタン……………こうもく せんたく 項目の選択
- セレクト  
SELECTボタン……………
- L・Rボタン…せんたく プレイヤーの選択
- スタート  
STARTボタン……………こうもく けつてい 項目の決定、ゲームスタート
- A・B・Yボタン……………こうもく けつてい 項目の決定
- Xボタン……………まえ がめん もど 前のセレクト画面に戻る

### ちゆう そうさ ● ゲーム中の操作 ●

- +ボタン……………いどう ほうこう プレイヤーの移動(8方向)
- Aボタン……………しやう ベルパワーの使用
- Bボタン……………ショット、ミサイル
- Yボタン……………けつてい パワーアップの決定
- スタート  
STARTボタン…いちど お かいじよ ポーズ(もう一度押しと解除)
- これはしよき せつてい初期設定なので、A～Rボタンの設定はせつてい  
「OPTION」で自由に変更できるよ。(P.10を見てね。)

# が めん せつ めい 画面の説明

プレイヤーの残機  
スコア    ハイスコア    パワーアップ  
カプセル



- プレイヤーのスコアは画面右上に表示されるよ。
- パワーアップゲージの内容は各プレイヤーによって違うんだ。
- パワーアップゲージにある「OH!」は…？  
一度試してみる？





あそ  
遊

び

かた  
方

## ゲームスタート

ゲームカセットをスーパーファミコン本体に正しくセ  
ットし、電源スイッチをONにしてね。デモ画面に続  
いてタイトル画面になるよ。



### タイトル画面

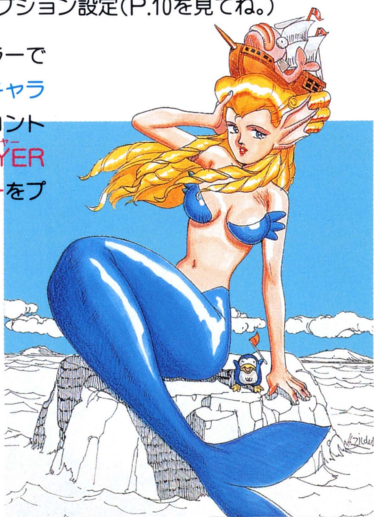
＋ボタンで「1PLAYER」か、  
「2PLAYERS」を選んで、  
START ボタンで決定しよう。

1PLAYER 1人プレイ

2PLAYERS 2人プレイ

OPTION オプション設定(P.10を見てね。)

1Pコントローラーで  
PLAYER 1のキャラ  
クターを、2Pコント  
ローラーでPLAYER  
2のキャラクターをブ  
レイできるんだ。





## プレイヤーセレクト画面<sup>がめん</sup>

✦ボタン $\leftarrow\rightarrow$ でプレイヤーを選<sup>えら</sup>んで、STARTボタン<sup>スタート</sup>で決<sup>けつてい</sup>定しよう。



## パワーアップセレクト画面<sup>がめん</sup>

✦ボタン $\uparrow\downarrow$ でパワーアップ設<sup>せつ</sup>定を選<sup>えら</sup>んで、STARTボタン<sup>スタート</sup>で決<sup>けつてい</sup>定するとゲームスタート!!  
(Xボタン<sup>まえ</sup>で前<sup>がめん</sup>の画面<sup>もど</sup>に戻るよ。)

オート  
AUTO

じどうき  
自動的にパワーアップ

マニュアル  
MANUAL

パワーアップボタンでパワーアップ

オート  
AUTO/パワーアップは、パワーアップボタンでのパワーアップもできる便利機能付きだよ。

## ●●● ゲームオーバー&コンティニュー ●●●

プレイヤーが全部<sup>ぜんぶ</sup>アウトになるとゲームオーバー。でも、コンティニューカウント<sup>ちゆう</sup>中にSTARTボタン<sup>スタート</sup>を押せば、続けてプレイができるんだ。ただし、画面上<sup>がめんうえ</sup>に表示されているCREDITS数<sup>すう</sup>がなくなるまでだよ。

スコア<sup>じょうい</sup>が上位10位<sup>い</sup>までにランクされると、ランキング画面<sup>がめん</sup>に表示されるんだ。ゲームオーバー画面<sup>がめん</sup>の<sup>あと</sup>に<sup>な</sup>名前<sup>なまえ</sup>を登録しよう。(電源<sup>でんげん</sup>を切ると消えてしまうのであしからず。)

## OPTION

オプション モード がめん なんいど  
 OPTION MODE画面ではゲームの難易度やボタン  
 の設定などを1P、2Pべつべつに変更できるよ。



+ボタン↑↓で変えたい項目を  
 選んで、+ボタン←→(A~  
 R)ボタン)で内容を選んでね。

レスト  
 REST

プレイヤーの残機 0~9

ゲーム レベル  
 GAME LEVEL

難易度1(やさしい)~7(難しい)

ショット  
 SHOT

ショットボタン

ミサイル  
 MISSILE

ミサイルボタン

パワー アップ  
 POWER UP

パワーアップの決定ボタン

ベル パワー  
 BELL POWER

ベルパワーの使用ボタン

オート ショット  
 AUTO SHOT

連射機能のON/OFF

ルーレット  
 ROULETTE

ルーレットチャンスのON/OFF

リバイバル  
 REVIVAL

プレイヤー復活の設定

リバイバルをONにしているとプレイヤーアウトになっても残機がある  
 限り、その場で復活するよ。OFFだと定位置まで戻されるんだ。

ループ セットアップ  
 LOOP SETTING

ゲームの周回数設定

1 LOOP END (1周目で終わり)、2 LOOPS END (2周目で終  
 わり)、ENDLESS (エンドレス) の中から選んでね。

ミュージック  
 MUSIC

ゲーム音楽の設定 ステレオ/モノラル

スタート お がめん もど  
 STARTボタンを押すと、タイトル画面に戻るよ。



# パワーアップについて

プレイヤーには武器がパワーアップするカプセルパワーアップと特殊攻撃ができるベルパワーアップがあるよ。

## ●●● カプセルパワーアップについて ●●●

特定の敵や編隊を倒すと、パワーアップカプセルが出現。それを取るとに画面下のパワーアップゲージが左から順番に光るんだ。お目当てのゲージが光ったらパワーアップボタンを押そう！パワーアップするぞ。



(パワーアップセレクトで「AUTO」を選んだ人は自動的にパワーアップするよ。)

各キャラクターごとにパワーアップが違うぞ。くわしくはP.14~のプレイヤー紹介ページを見てね。

## ★ ルーレットチャンス ★

パワーアップカプセルの中に潜んでいるルーレットカプセルを取ると、パワーアップゲージがルーレットに変身。よく狙ってパワーアップボタンを押そう。パワーアップのチャンスだ！

## ★ 全滅カプセル ★

青いパワーアップカプセルは、取ると画面上のすべてのザコ敵にダメージを与えることができるぞ。

## ●●●●●ベルパワーアップについて●●●●●

とくてい てき へんたい たお  
特定の敵や編隊を倒すと、パワーアップカプセルのかわりにパワーアップベルが飛び出すことがあるよ。出げん  
現したベルは何発かショットするたびにいろがかわるんだ。ベルを取ると、いろんなパワーアップができるぞ。



### スコアアップ

とくてん れんぞく と  
ボーナス得点がもらえる。連続で取ると、とくてん  
得点がアップするよ。



### スーパーボム

がめんじょう てき たお も  
画面上の敵をまとめて倒せるボムが持てる。ベルパワーボタンでしりょう  
使用できるぞ。ストックも3発まで可能だ。



### メガホン

いっていじかん まえ  
一定時間プレイヤーの前にメガホンがつく。で  
出てくるセリフで敵を倒せるんだ。



### きよだい か 巨大化

いっていじかん むてき  
一定時間プレイヤーがでっかくなって無敵になる。ショットこうげき  
攻撃はできないけど、豪かい  
快に体当たり攻撃だ。

- パワーアップベルは1種類しか持てないんだ。パワーアップベルをストックしているとき、別のベルを取るとストックしているベルがなくなってしまうので気をつけてね。
- ベルとパワーアップの「SHIELD」は一緒に使えないんだ。「SHIELD」を装備しているときベルを取ったら「SHIELD」が消えちゃうよ。

「スコアアップ」と「みんなカプセル」は取っても大丈夫だよ。



### きくいちもんじ 菊一文字

プレイヤーの前で上下に伸びるレーザーミサイルを持てる。3発で1セットになるよ。ベルパワーボタンで使用できるぞ。



### みんなカプセル

画面上のすべてのザコ敵をパワーアップカプセルやベルに変身させるぞ。





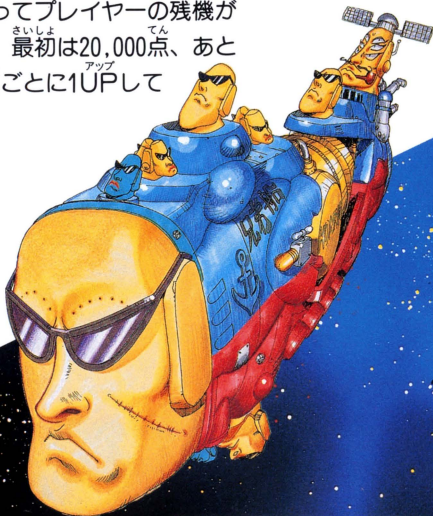
# しょうかい プレイヤー紹介

『過去の栄光』を求めて宇宙に旅立つプレイヤーたちのプロフィールとパワーアップについて紹介するぞ。

パワーアップショットは2種類の中から選んで使おう。  
(例えば、プレイヤーがビックパイパーなら「DOUBLE」か「LASER」のどちらかを選んでね。)

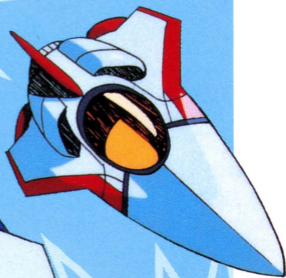
パワーアップの中に「GRADE UP」があるプレイヤーはオプションがつくかわりに使用しているショットがグレードアップするんだ。

スコアによってプレイヤーの残機が増えるんだ。最初は20,000点、あとは100,000点ごとに1UPしていくぞ。



## ロードブリティッシュ

自称、どこかの星の王子様(?)。ビッグパイパーの相棒と一緒に宇宙の危機を救ったことがあるらしい。



### ビッグパイパー

正義の通り魔、無差別連続殺人犯。正義の名の下に大量殺りくを犯しておきながら、今はタイ焼き屋のおやじをしている。

スピードアップ  
SPEED UP



5アップ

ミサイル  
MISSILE



ダブル  
DOUBLE



レーザー  
LASER



オプション  
OPTION



4つまで

フォースフィールド  
F-FIELD



## タコスケ

ぜんさく たか  
前作の戦いではオプ  
ションとして参加し  
ていた、タコ4兄弟  
の長男。  
ちやうなん  
弟達の期待  
を一身に背  
負い、つい  
に念願の主  
役で登場。



## ベリアル

タコスケにあこが  
れて黙ってついて  
きた。リボンをし  
ているが男か女か  
性別は不明。

### スピードアップ SPEED UP



5アップ

### 2-ウェイミサイル 2-WAY



4つまで

### テイルガン TAILGUN



### リップルレーザー RIPPLE



### オプション OPTION

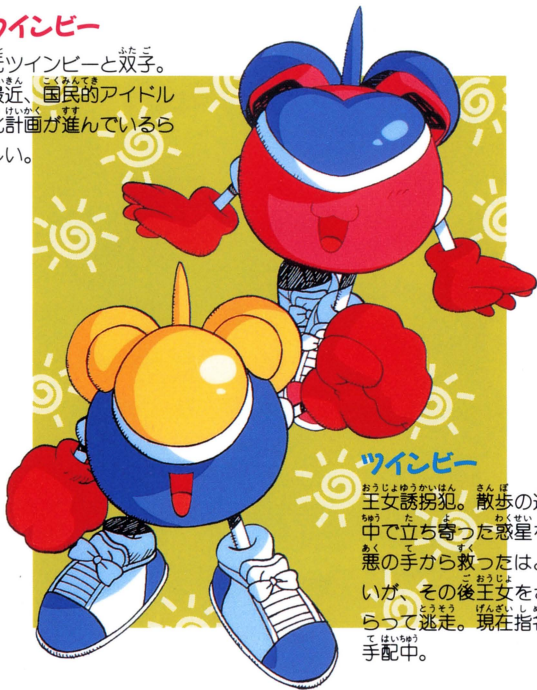


### オクトバストラップ O-TRAP



## ウインビー

もと  
元ツインビーと双子。  
さいきん  
最近、国民的アイドル  
か けい か く す す  
化計画が進んでいるら  
しい。



## ツインビー

おうじょゆうかいはん  
王女誘拐犯。さんぼ  
散歩の途  
ちゆう  
中で立ち寄った惑星を  
あく  
悪の手から救ったはよ  
すく  
い、その後おうじょ  
をさらって逃走。現在指名  
てはいちゆう  
手配中。

スピードアップ  
SPEED UP



5アップ

ロケットパンチ  
ROCKET



テイルガン  
TAILGUN



3-ウェイ  
3-WAY



オプション  
OPTION



フォースフィールド  
F-FIELD



3つまで



はな  
お花ちゃん

ペン太郎の幼なじみ  
でいなすけ。前回  
はペン太郎の帰りを  
家で待っていたが、  
今回は心配でついて  
きた。



たろう  
ペン太郎

さんごくいち おお もの  
三国一の大たわけ者。  
さいきんせんごくもの こ はじ  
最近戦国物に懲り始め  
つけ髭をしてまげを結  
った。あいぼ ふう  
愛馬ナス風にまたがり、  
のぶなが やろう  
「伸長の野郎」  
を遊ぶのが日課。

スピードアップ  
SPEED UP



5アップ

ボトムミサイル  
POTON



ダブル  
DOUBLE



スプレッドガン  
S-GUN



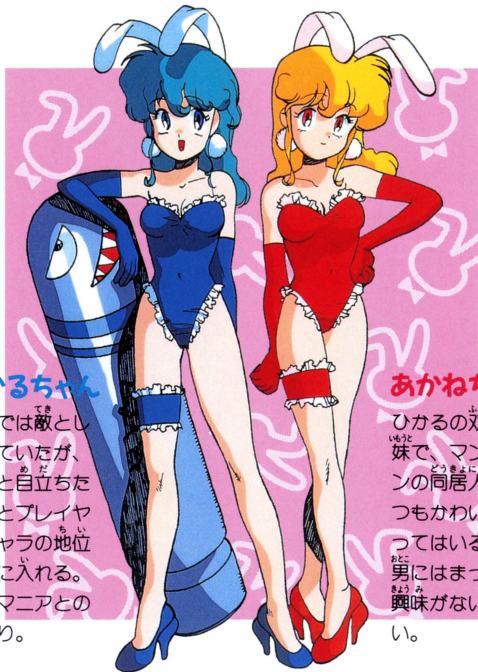
オプション  
OPTION



バブル  
BUBBLE



3つまで



**ひかるちゃん**

ぜんさく てき  
前作では敵として出ているが、もともと自立した〜いとプレイヤーキャラの地位を手に入れる。兵器マニアとの噂あり。

**あかねちゃん**

ひかるの双子の妹で、マンションの同居人。いつもかわいい子ぶってはいるが、男にはまったく興味が無いらしい。

スピードアップ  
**SPEED UP**

5アップ

ホークウインド  
**H-WIND**

テイルガン  
**TAILGUN**

ブーメラン  
**B-SHOT**

オプション  
**OPTION**

4つまで

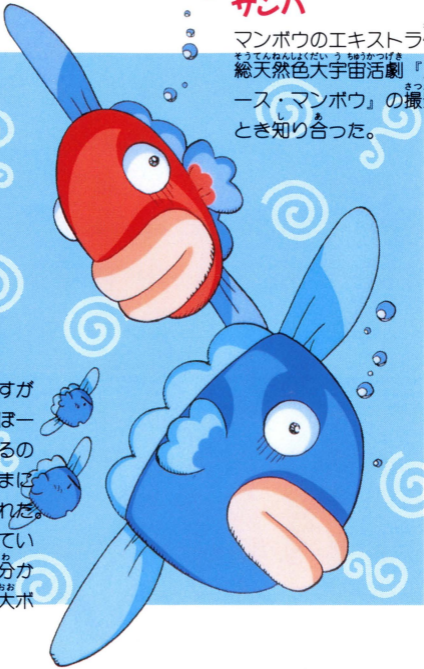
シールド  
**SHIELD**

サンバ

マンボウのエキストラ仲間。  
 総天然色大宇宙活劇『スペース・マンボウ』の撮影の  
 とき知り合った。

マンボウ

ただの通りすがり。いつもぼーっとしているの  
 で、いつのまにか巻き込まれた。  
 何が起こっているのかよく分かっていない大ボケ野郎。



スピードアップ  
**SPEED UP**



5アップ

ホーミングミサイル  
**HOMING**



リフレクトショット  
**REFLECT**



スクリューレーザー  
**SCREW**



グレードアップ  
**GRADE UP**



シールド  
**SHIELD**



4アップ

だいてんし  
大天使ガブリエル

ミカエルの相  
ぼう  
棒。ミカエル  
とまったく同  
おな  
じ  
ひ  
う  
に  
ま  
れ  
た。



だいてんし  
大天使ミカエル

てんかい てんし  
天界の天使ブ  
タ。たびかさ  
な  
る下界の乱れ  
げかい みだ  
れ  
に心を悩まし  
こころ なや  
ま  
し  
た神様によって使  
かみさま つか  
わされた。使命に  
しめい  
も  
ねつけつ  
燃える熱血ブタ。

スピードアップ  
SPEED UP



5アップ

ホーミングミサイル  
HOMING



ラウンドショット  
R-SHOT



ウェーブレーザー  
WAVE



グレードアップ  
GRADE UP

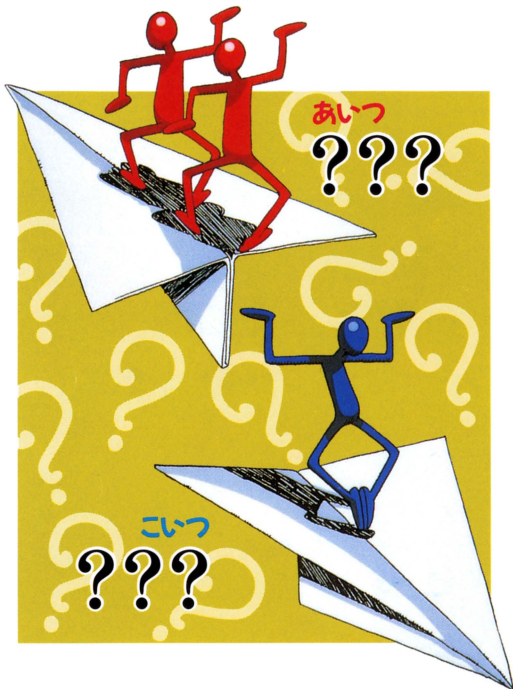


4アップ

オーラ  
AURA







スピードアップ  
**SPEED UP**

5アップ

こいつミサイル  
**MISSILE**

こいつウェイ  
**K-WAY**

こいつレーザー  
**LASER**

グレードアップ  
**GRADE UP**

4アップ

こいつシールド  
**SHIELD**

## ゴエモン

ぞん てんか だて ねこ あや  
 ご存じ天下の伊達男。怪しげ  
 ひくうじゆつ まる  
 な飛空術をエビス丸にかけ、  
 ようま みる  
 様子を見てから飛んでいる。



## まる エビス丸

じしやう せいぎ にんじや  
 自称、正義の忍者。  
 へん ひくうじゆつ  
 ゴエモンに変な飛空術を  
 かけられ、わけ わか  
 訳の判らぬま  
 ま空をとんでいる。

スピードアップ  
**SPEED UP**



5アップ

スプレッドボム  
**S-BOMB**



ダブル  
**DOUBLE**



ツインレーザー  
**TWIN**



オプション  
**OPTION**



4つまで

リデュース  
**REDUCE**



# キッドドラキュラ

ドラキュラー族恒例の1万  
 年の眠りにつく前で、とて  
 も眠くて機嫌が悪い。年齢  
 9才。



## ドラキュラくん

「ぼくドラキュラくん」の主人公。  
 最近、コウモリに変身しなくても  
 空を飛べることに気がついた。推  
 定年齢1万9才。

スピードアップ  
**SPEED UP**



5アップ

マクロミサイル  
**MACRO**



ラウンドバルカン  
**ROUND**



ニードルクラッカー  
**NEEDLE**



グレードアップ  
**GRADE UP**



チェンジ  
**CHANGE**

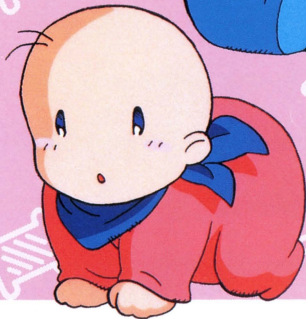
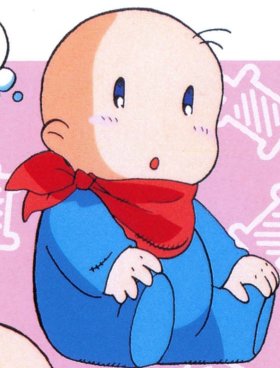


4アップ



**ウバ**

ルアーク<sup>おうこく</sup>ヨ王国<sup>おうじ</sup>の王子。  
生まれて1カ月後にハイハイができるようになり、ついには歩くより先に空を飛んでしまった。



**ルバ**

ウバの双子の妹といわれているが本当は…。

スピードアップ  
**SPEED UP**



5アップ

ホーミングミサイル  
**HOMING**



ワイドショット  
**WIDE**



レーザー  
**LASER**



グレードアップ  
**GRADE UP**



メガクラッシュ  
**M-CRUSH**



4アップ



ごくじょう

# 極上パレディウスワールド



ステージ

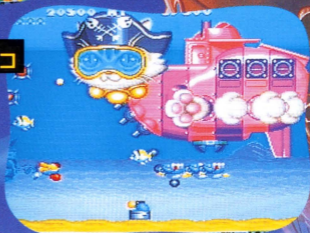
## Stage 1 クレーン

カフェ・チルコポルトも  
よるしくネ!

ステージ

## Stage 2 うみネコ

しとう せんかん  
死闘 / ネコ戦艦は  
どし  
2度死ぬ



ステージ

## Stage 3 おかし

きょうふ しょくつう ごてん  
恐怖 / 食通御殿  
“うまいもんはうまい!”



ステージ

## Stage 4 こうつうひょうしき 交通標識

こうそく  
高速のコンクリート  
ジャングル!



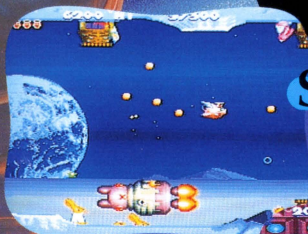
ステージ  
**Stage 5** SDボス

サルガッソーの  
ボスエリア！



ステージ  
**Stage 6** うさぎ

たけとりけ えんじけい  
竹取家、炎上！



ステージ  
**Stage 7** ディスコ

さいしゅうかい  
最終回  
かこ えいこう  
過去の栄光のひみつ！



わ こ ステージ  
割り込みStage

ぎやくしゅう せんかん  
逆襲のモアイ戦艦！

どこかのステージ終了後に割り込んでくるぞ。でも、一度アウト  
になったら、次のステージに進むよ。(「OPTION」でREVIVAL  
をONにしていると続けてプレイできるぞ。)

スペシャル ステージ  
Special Stage

め たま さいきょう エックスとうじょう  
目ん玉とびだす 最強のペンタロウX 登場！

「OPTION」のLOOP SETTINGで設定した周回数をクリア  
した後に1度だけ登場！超難しいぞ。心してかかれ〜。

極上パロディウス™は弊社(コナミ)が独自に開発したオリジナル製品であり著作権、工業所有権、その他の諸権利はコナミ株式会社が所有しております。

極上パロディウス™ is an original game developed by KONAMI CO., LTD. KONAMI CO., LTD. reserved all the copyrights, trademarks and other industrial property rights with respect to this game.

### 〈使用上のご注意〉

- ご使用後はACアダプタをコンセントから必ず抜いておいてください。
- テレビ画面からできるだけ離れてゲームをしてください。
- 長時間ゲームをする時は、健康のため、1時間ないし2時間ごとに10分~15分の小休止をしてください。
- 精密機器ですので、極端な温度条件下での使用や保管および強いショックを避けてください。また絶対に分解しないでください。
- 端子部に手を触れたり、水に濡らすなど、汚さないようにしてください。故障の原因となります。
- シンナー、ベンジン、アルコールなどの揮発油で拭かないでください。
- スーパーファミコンをプロジェクションテレビ(スクリーン投影方式のテレビ)に接続すると、残像現象(画面ヤケ)が生ずるため、接続しないでください。

## コナミ株式会社

本	社	〒105	東京都港区虎ノ門4-3-1	TEL03-3432-5526(代)
大	支	〒530	大阪市北区梅田1-11-4	TEL06-456-4567(代)
名	支	〒450	名古屋市中村区名駅4-27-23	TEL052-562-4567(代)
札	営	〒060	札幌市中央区北一条西5-2-9	TEL011-232-3778(代)
福	営	〒810	福岡市中央区天神2-8-30	TEL092-715-2367(代)
東京	サービスセンター	〒101	東京都千代田区神田神保町3-25	TEL03-3234-8768(直)
大阪	サービスセンター	〒561	大阪府豊中市庄内栄町4-23-18	TEL06-334-0335(直)

FOR SALE and USE IN JAPAN ONLY.  
BUSINESS USE and RENTAL PROHIBITED.

本品の輸出、使用営業及び賃貸を禁じます。

●商品に関するお問い合わせは●  
お客様ご相談室

コナミホットライン

☎フリーダイヤル0120-086-573

営業時間：月曜日~金曜日(祝日を除く)10:30~17:00  
電話番号は、お間違えのないようにおかけください。

スーパーファミコン は任天堂の商標です。