

スーパーファミコン®

取扱説明書 SHVC-FZ



F-ZERO

エフゼロ



Nintendo®

ごあいさつ

このたびは、任天堂スーパーファミコン専用ソフト「F-ZERO」をお買いあげいただき誠にありがとうございました。ご使用前に取り扱い方、使用上の注意等、この「取扱説明書」をよくお読みいただき、正しい使用法でご愛用ください。なお、この「取扱説明書」は大切に保管してください。

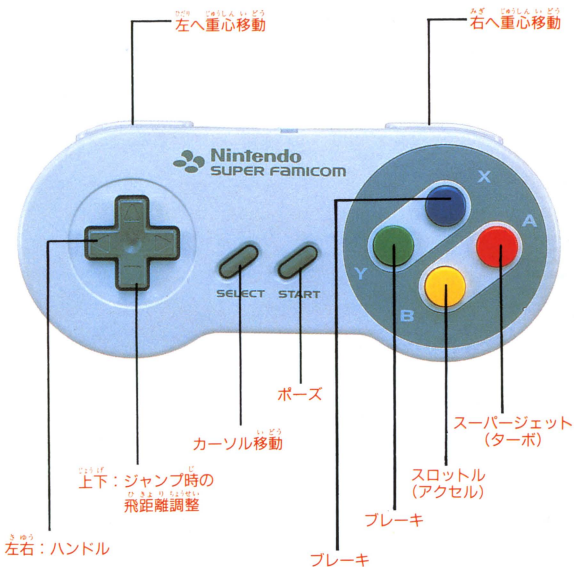
使用上の注意

- 1) ご使用後はACアダプタをコンセントから必ず抜いておいてください。
- 2) テレビ画面からできるだけ離れてゲームをしてください。
- 3) 長時間ゲームをするときは、健康のため約2時間ごとに10分から15分の小休止をしてください。
- 4) 精密機械ですので、極端な温度条件下での使用や保管および強いショックを避けてください。また絶対に分解しないでください。
- 5) 端子部に手を触れたり、水にぬらさないようにしてください。故障の原因となります。
- 6) シンナー、ベンジン、アルコール等の揮発油でふかないでください。
- 7) カセットの脱着時には必ずスーパーファミコン本体の電源スイッチをお切りください。
- 8) このカセットはスーパーファミコン専用です。ファミリーコンピュータでは使用できません。
- 9) スーパーファミコンをプロジェクションテレビ*に接続すると残像現象（画面ヤケ）が生ずるため、接続しないでください。

(*スクリーン投影方式のテレビ)

きほんそうさ 基本操作

コントローラーの詳しい操作については
4~5ページをお読みください。



このカセットの内部には、レースのタイム等を記録しておく機能があります。むやみに電源スイッチやリセットスイッチをON/OFFすると、蓄積されている内容が消えてしまうことがありますのでご注意ください。

なおリチウム電池は、有償で交換させていただきます。

「F-ZE

西暦2560年代。人類はさまざまな異星人とのコンタクトを繰り返し、その結果として社会構造の基盤は地球規模から宇宙的規模へと広がっていった。そして交易、技術援助、その他さまざまな文化交流が惑星間でとり行われるようになった。

20世紀後半、人類が地球外生物からの侵略に恐怖を覚え、彼らの宇宙空間移動機のことをUFO(未確認飛行物体)と呼んでいたことなど、この時代の人間にとっては、大いなる昔話にしかすぎない。

この宇宙間交易等で莫大な財産を得た、元宇宙商の富豪達は、その豊かな生活に満足しつつも、自分達の怠惰な暮らしに、新たな刺激を求めていた。そんな彼らに、あるプロジェクトから声がかかった。

「かつて地球上で行われていたF-1レースの様なものを、宇宙的規模で開催してみないか？」

彼らは当然のようにこの企画に飛びついた。ある者は都市の上空に、ある者はとても生物が住めない環境の小惑星に、次々と資産を投げ出し、サーキットを建設していった。

「RO」とは……

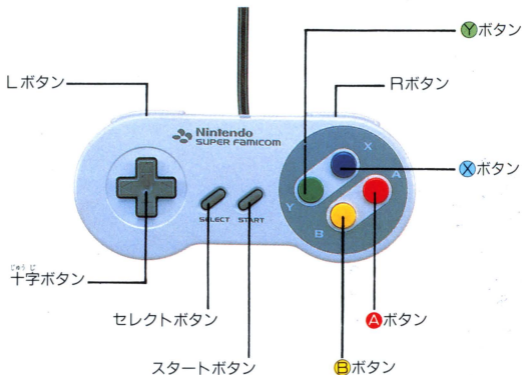
サーキットは、コースの両脇にある反重力ガードビームによって、最高のもので地上300フィートの位置に設置され、その上を走るマシンにタイヤは存在しなかった。

最先端の超磁力技術を駆使して開発されたマシンはコースよりさらに1フィート上でレースを展開するように設計されていた。

そしてグランプリは開催された。開催当初、人々はそのレースの残忍さに（主催者達は、サーキット上に様々なトラップを仕掛けたりした……。）憤りさえ覚えた。しかし次第に人々は、自分の中の興奮を抑えることができなくなっていった。彼らもまた、レースに自らの刺激を求めていったのだ。やがて男達にとって、このレースで勝ち抜くことが、宇宙の中で与えられる最高の名誉となるようになった。

そしていつしか、人々はこのグランプリのことを、「F-ZERO」と呼ぶようになった。

かくぶ めいしょう そうさ コントローラ各部の名称と操作



* 専用コントローラは2個とも同じものです。

* コントローラは、スーパーファミコン本体のコントローラコネクタ1に差し込んでお使い下さい。

- Bボタン スロットル (アクセル)
- Yボタン ブレーキ
(XボタンもYボタン同様、ブレーキの働きをします。)
- Aボタン スーパージェット (ターボ)
(画面右下の「SSS」マークが緑色のときにのみ使用可能。Aボタンでスイッチを入れた後、Bボタンを押すと、約4秒間高速走行ができます。)

●十字ボタン

- 左右——方向舵左右運動（ハンドル）
 - 上方向——ジャンプの飛距離を短くする。
 - 下方向——ジャンプの飛距離を長くする。
- （コース上のジャンププレートにより、マシンがジャンプしている場合。）



●Lボタン

左に重心移動

●Rボタン

右に重心移動

（直進中はマシンを平行移動（スライド走行）させることができます。この重心移動と方向舵運動を組み合わせることによって、コーナーでは、より深く切り込むことができます。）

●スタートボタン

ポーズ（ゲームの一時中断）および選択画面での決定に使用します。

●セレクトボタン

選択画面でのカーソルの移動に使用します。

ゲームの説明

カセットをスーパーファミコン本体に差し、電源スイッチをONにしてください。右の様なタイトル画面が出ますので、まずゲームのモード（グランプリまたはプラクティス）を、セレクトボタン、または十字ボタンの上下で選択しスタートボタン（もしくはAかBボタン）で決定してください。



GRAND PRIX

まず、カーソルを動かして自分のマシンを選択します。（各マシンの性能については14ページからの、マシンの紹介をご覧ください。）選択をやり直したいときは、左下の画面のときにNOを選んでください。前の画面に戻ります。

次に、出場するリーグとクラスを選択します。右下の画面で、KNIGHT、QUEEN、KINGのいずれかのリーグを、BEGINNER、STANDARD、EXPERTのいずれかのクラスを選んでください。（クラスの選択はセレクトボタンか十字ボタンの上下で選べます。）



●リーグとクラスの難易度は以下の通りです。

やさしい

むずかしい



がめん せつめい
● 画面の説明



- ①ポイント表示……現在の総合ポイントです。
- ②規定順位表示……この順位以内でゴールラインを通過しないと失格となります。
- ③ランク表示……現在のマシンの順位です。規定順位ギリギリでは黄色、それ以下では赤色で点滅して警告音が鳴ります。
- ④コースレイアウト……コース上の点の位置が、自分のマシンのいる場所です。
- ⑤チェックマーク……後続のマシンが迫ってきていることを示します。
- ⑥順位チェックマーク……前方のマシンの現在の順位を表します。

⑦パワーメーター…マシンやガードビームに接触するたびにメーターの量が減っていき、一定値以下になるとPOWER DOWNとなり、マシンのスピードが落ちます。

メーターが0になるとマシンは衝撃に耐えられなくなり、爆発してクラッシュアウトとなります。

⑧スピードメーター

⑨タイム表示

⑩スペアマシンの台数

⑪スーパージェット表示…緑色のときに使用可能。使用中は赤色になります。

ギブ アップ ●GIVE UP

ゲーム中、スタートボタンを押すとポーズがかかり、右の様な画面になります。レースの続行をあきらめるのかどうかを「YES」「NO」で選んでください。(十字ボタン左右で選択、スタートボタンで決定)

YESを選んだ場合、スペアマシン

があるときは更に「TRY AGAIN」「END GAME」のいずれかを選択します。

TRY AGAINを選ぶと走行していたコースのスタートに、END GAMEを選ぶとタイトル画面に戻ります。

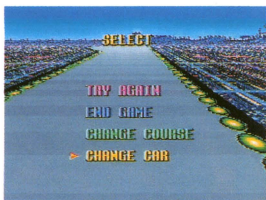
(失格やクラッシュアウトしたときにも、この選択をおこないます。)

ゲームの詳しい説明については、10ページからのオフィシャル・ルールをお読みください。



プラクティス ■PRACTICE

練習用のゲームモードで、グランプリの中の7つのコースが入っています。自分のマシンを選んだ後にいっしょに走るライバルマシンを選びます。ライバルが不要な場合は「NO RIVAL」を選んでください。(ライバルの速度は、BLUE、GOLDEN、WILD、FIREの順で速くなっています。)選んだライバル以外のマシンは出てきません。走るコースを選んだら(セレクトボタンまたは十字ボタン上下)スタートです。5周完走後、自分のラップタイムと総タイム、さらにそのコースでの過去ベスト5のタイムとベストラップを見ることができます。また、完走後(もしくはGIVE UP後)右の画面で、ライバルやコースを選びなおすことができます。



レコード ■RECORDS

グランプリやプラクティスにおいて1コースでも完走し記録を残すと、このモードが追加されます。過去に完走したコースのベスト10タイムとベストラップを、15のコース全てにおいて記録できます。記録の下の線が赤いものはグランプリでの記録、緑のものはプラクティスでの記録です。タイムの記録は完走後のタイム表示のときに自動的に行われますが、このとき途中でリセットしてしまうと、タイムが登録されない場合があります。

また、各コースにおいて記録を全て消去したい場合には、記録画面でセレクトボタンを押すと「ERASE? YES NO」というメッセージがでますので、YESを選んでスタートボタンを押してください。(電源を切っても記録はカセットにセーブされます。)

F-ZEROオフィシャル・ルール

以下の9つからなる項目は、F-ZERO実行委員会が設定した公式ルールである。F-ZEROパイロットはグランプリ参加にあたって、このルールを遵守しなければならない。

1 各リーグにおいて、5戦全てを完走し、かつ3位以内に入賞することを目的とする。

2 1つのコースについて、5周してその順位を競うが、その各ラップにおいて、以下のような規定が設けられている。

- 1 周目 — 15位以内でゴールラインを通過
- 2 周目 — 10位以内でゴールラインを通過
- 3 周目 — 7位以内でゴールラインを通過
- 4 周目 — 5位以内でゴールラインを通過
- 最終周 — 3位以内で入賞

この条件を満たせなかったマシンは失格となる。

3 レースにおいて失格、クラッシュアウト、もしくはリタイアした場合、パイロットがスペアのマシンを持っているときに限り、そのコースでの再挑戦が認められる。ただしスペアマシンはグランプリ開始時、2台しか使用できないものとする。
(4) ポイントの項目参照

4 (ポイントについて)

グランプリの1つのリーグに参加するにあたり、各パイロットには、ラップごとの順位に応じて、以下のようなポイントが与えられる。

ランク RANK 1—900pts.
ランク RANK 2—600pts.
ランク RANK 3—400pts.
4位以下—200pts.

(* ランクアウト(②参照) さんしやう
になった場合ポイントとは与 ばあひ あた
えられない。)

また、ゴールインした時(5周目)のポイントは次のように設定されている。(この時、上記のポイントは加算されない。)

1位—2500pts.
2位—1500pts.
3位—1000pts.

さらに総合獲得ポイントが、10000pts.、20000pts.、30000pts.に達するごとに、スペアマシンの使用が1台多く認められる。従ってスペアマシンは、最高5台まで使用が認められることになる。

5 (スーパージェットについて)

スーパージェット(S-JET)は、スタート時のトラブルを避けるため、各コースとも1周目での使用を禁止し、1周クリアするごとに1回ずつ、その使用権をパイロットに与えるものとする。2周目以降、コース上のどの地点でS-JETを使用するかはパイロットの自由であるが、使用権のストックは最高3回分までとする。

6 コース上を逆方向に走行することは極めて危険な行為である。この場合、「REVERSE」の表示と共に警告音が鳴るので、パイロットは速やかに方向転換をし、正規の方向に走行しなおす必要がある。



7 (ショートカット・ファールについて) ジャンププレートを利用しての、ある程度のショートカット(カーブなどでコース外を飛び、距離を稼ぐこと)



は認められているが、あまりにも悪質なショートカットに関しては、ファウル(反則行為)とみなされ、公式記録員の設定する任意の位置まで引き戻されるものとする。

8 (ピットについて)

各コースにつき1箇所、ホームストレート、もしくはその付近の一定地域に、ピットエリアが設けられている。そのエリア上にいるときに限り、マシンはオフィシャルカーからのパワー回復を受けることができる。

パワーの回復量は、エリアに滞在する時間に比例する。より大量のパワーを回復するには、マシンの速度を落としてエリアを通過する必要がある。



9 (②の追加項目：特別ルール)

ブルー ファルコン、ゴールデン フォックス、ワイルド グース、ファイア ステイングレーの4台のマシンに限り、レース中においてその順位が20位まで落ちたマシンについては、戦闘意欲がないものと見なし、公式記録員が失格を言い渡すことができる。この場合、②の項目と条件が異なり、コース上のどの地点でも順位が20位になった時点で、即失格になるものとする。

マシンとそのパイロットについて

ブルー ファルコン **BLUE FALCON**

製作者：不明

エンジン：BF2001×4

最高馬力：3,200ps.

最高速度：457km/h

総重量：1,260kg

パイロット：キャプテン
・ファルコン



パイロットのキャプテン・ファルコンの手によって全体的にバランスの良くとれた、まとまりのあるチューニングが施されている。初心者でも、少しの訓練である程度まで乗りこなせるようになるだろう。



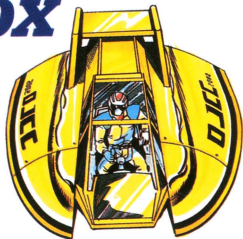
キャプテン ファルコン **CAPTAIN FALCON**

ポート・タウン出身。年齢不詳。(30歳前半であると思われる。)

F-ZEROパイロットであると共にすご腕の賞金稼ぎとして、その世界では有名な名である。

彼の過去について詳しく知る者はほとんどいない。

ゴールデン フォックス
GOLDEN FOX



製作^{せいさく}者^{しゃ}：ケビン・スチュワート

エンジン^{じーえん}：GF-2614×4

最高馬力^{さいこうばりき}：2,950ps.

最高速度^{さいこうそくど}：438km/h

総重量^{そうじゆうりょう}：1,020kg

パイロット^{パイロット}：Dr.スチュワート

(ロバート・スチュワート)

製作者^{せいさくしゃ}、故^こケビン・スチュワートは、このマシンを作るにあたって加速力^{たつ}を最優先^{さいゆうせん}した。従^{したが}ってそのパワー^{くら}に比べ、ボディ^{けいりょう}は軽量^{けいりょう}で、路面^{ろめん}への「G」^{すく}を少なくしている。その為^{ため}、コーナーリング^{コーナリング}においてマシン^{マシン}の回転^{かいてん}と、エンジン^{エンジン}パワーとの均衡^{きんこう}を保つ^{たも}のが難^{むづか}しい。また、衝撃^{しょうげき}に弱い^{よわ}のも否^{いな}めない。パイロット^{パイロット}には高度^{こうど}なテクニック^{テクニック}が要求^{ようきゆう}される。

ドクター スチュワート
Dr. STEWART

ミュート・シティ^{しゅっしん}出身^{しゅっしん}。

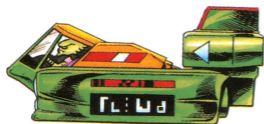
本名^{ほんみょう} ロバート・スチュワート。

年齢^{ねんれい} 31歳^{さい}。

医者^{いしや}としてのエリートコース^{あゆ}を歩^{あゆ}んでいたが、彼の父^{かれちち}である、科学者^{かがくしゃ}ケビン・スチュワート博士^{はかせ}の死^しと同時に、その遺産^{いさん}である、ゴールデン・フォックス^{ゴールデン・フォックス}のパイロット^{パイロット}としてF-ZERO^{エフ・ゼロ}グランプリ^{さんか}に参加^{さんか}した。



ワイルド **WILD GOOSE**



せい さく しや
製 作 者：サージェント・リピト

エンジン：ES8302×3

さい こう ば りき
最 高 馬 力：3,670ps.

さい こう そく ど
最 高 速 度：462km/h

そう じゅう りよう
総 重 量：1,620kg

パイロット：ピコ

ダメージに対して、非常に強い設計になっている。

せい さく しや とう そう しん つよ
製作者が闘争心の強い、ポリポト族（デス・ウインド）の軍人であるため、攻撃的な走りを重視したマシンである。

か そく りょく くう り き せ い の う よわ き
加速力、コーナーでの空力性能の弱さがやや気になる。

ピコ **PICO**

しゅっしん
デス・ウインド出身。

ねん れい さい
年 齢 34歳。

もと ぐん とく じゆ ぶ たい ばたら ぐん
元ポリポト軍の特殊部隊で働いていた軍人と思われる。性格は攻撃的であるが、

それを補う冷静さも持ち備えている。表向きはF-ZEROのパイロットだが、裏では有能なヒットマンとの噂が……。



ファイア スティングレー
FIRE STINGRAY

せい さく しや ふめい
製作 者：不明

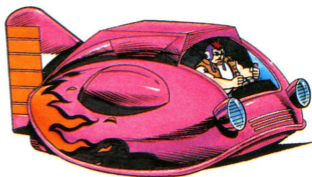
エンジン：RS-5025×2

さい こう ば り きん
最高馬力：3,800ps.

さい こう そく ど
最高速度：478km/h

そう じゅう りやう
総重量：1,960kg

パイロット：サムライ・ゴロー



うちゅういち ほこ アールエス きとうさい しやたいじゅう
宇宙一のパワーを誇る「RS-5025」を2機搭載する。車体重量が重いせいで、加速力は非常に悪いが、スピードの伸びは、そのパワーを発揮して、4台中最高を記録する。S-JET等を駆使して、いかにそのスピードをキープするかがポイントである。また、コーナーリングでの安定性にも定評がある。



サムライ ゴロー
SAMURAI GOROH

しゅっしんち ふめい にっけいじん
出身地不明。(日系人)

ねんれい ふしやう さいだいぜんはん
年齢不詳。(40歳台前半)

れっど キャニオンをアジトとする盗賊団のボスである。身分を隠してグランプリに参加しているが、彼のマシンは盗品であるとのもっぱらの噂である。

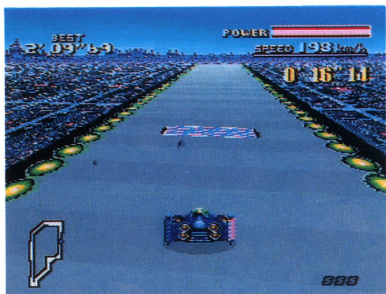
惑星都市とサーキットの紹介

9つの惑星、15のサーキットで繰り広げられる、
F-ZEROグランプリ。

ここでは、プラクティス・モードの7つのコース
について解説しよう。

ミュート シティ 1. MUTE CITY

宇宙間交易によって繁栄した、宇宙連加盟惑星の中で最大の都市
であり、その人口は2億人を越える。別名ミュタント・シティ。
F-ZEROグランプリの3つのリーグ共通のオープニングが、こ
こで飾られる。



ナイト リーグ
KNIGHT LEAGUE
ナンバー
— No. 1

ビッグ ブルー

2. BIG BLUE

この星は、地表面積の99%以上が海で覆われている。このコースの最終コーナーには、磁場を遮断するための特殊コーティングが施されており、パイロットはスリップに注意しなければならない。



ナイト リーグ
KNIGHT LEAGUE
ナンバー
— No. 2

サンド オーシャン

3. SAND OCEAN

地表一面を流砂によって覆われている。太古の時代には原始生物が生息していたが、今は化石でしかそれを確認することはできない。高度なコーナーワークと、クレバーなライン取りが要求されるテクニカルコース。

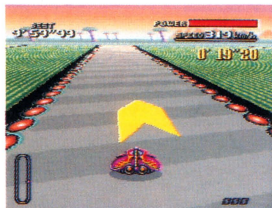


ナイト リーグ
KNIGHT LEAGUE
ナンバー
— No. 3

デス ウインド

4. DEATH WIND

いつとき やす つよ かぜ ふ ほし せつけい
一時たりとも休むことなく、強い風が吹いている星。コース設計
は単純だが道幅が狭く、しかも横風による影響で操作しづらい。
いかにダッシュゾーンをうまく利用するかによって、レースの勝
敗が決定する。



ナイト リーグ
KNIGHT LEAGUE
ナンバー
— No. 4

サイレンス

5. SILENCE

ものおとひと き せいじゃく ほし
物音一つ聞こえてこない、静寂の星。ナイトリーグのファイナル
コースに指定された、このサーキットは、ほとんどが直角のコー
ナーで構成されている。コーナーリングの判断力、技術力がパイ
ロットに問われる。



ナイト リーグ
KNIGHT LEAGUE
ナンバー
— No. 5

ホワイト ランド

6. WHITE LAND

地表が水晶に覆われた、宇宙一ロマンティックな星。それに反し、コースはタフで、2つの磁場遮断コーティングが施されたヘアピンカーブがあり、更にジャンププレート地域に下方向強制マグネットが仕掛けられている難所がある。



クイーン リーグ
QUEEN LEAGUE
 ナンバー
 — No. 4

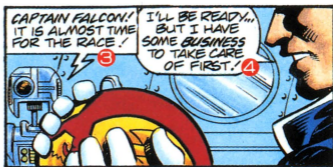
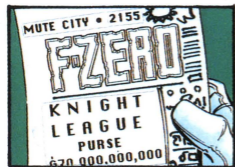
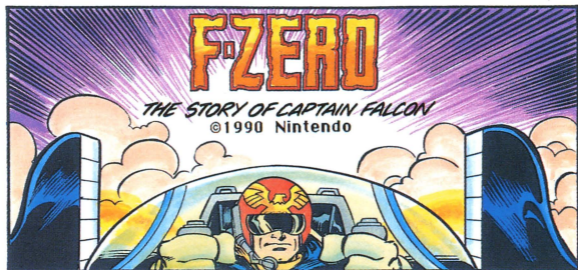
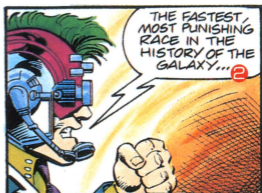
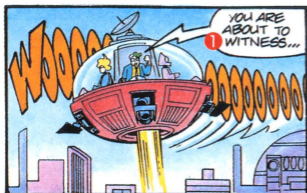
ポート タウン

7. PORT TOWN

古くから宇宙交易の中継点となっていた港町。パイロットの間では、最もその腕前が問われるコースとして名高い。左右方向強制マグネット、強制減速ゾーン、タイト・シケイン等のトラップに加え、複合コーナーのあるコース設計はテクニカルな仕上がりがだ。



キング リーグ
KING LEAGUE
 ナンバー
 — No. 3





MINUTES LATER...

7

CAUGHT UP WITH YOU AT LAST! YOUR SLIMY LIZARD-BUTT IS MINE, CREEP!

8

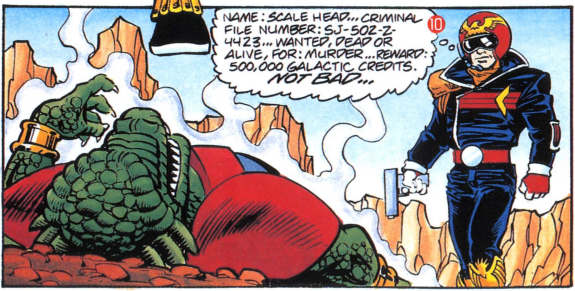
CURSED MAMMAL BOUNTY HUNTER--! YOU DIE!

9

ZAP!

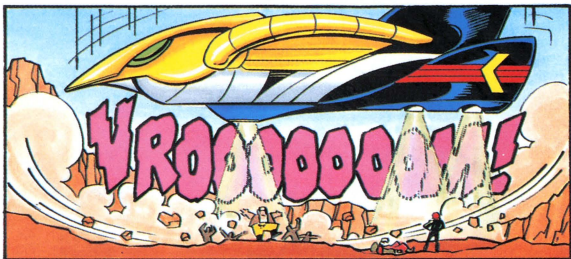
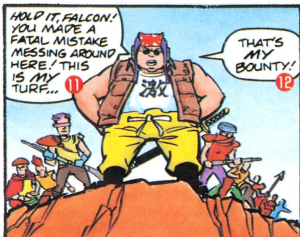
ZAP!

AAAARRGH!



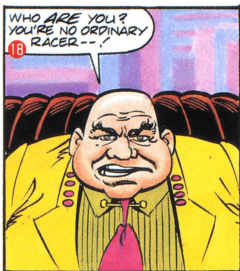
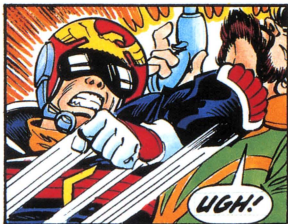
NAME: SCALE HEAD... CRIMINAL FILE NUMBER: SJ-502-Z-4423... WANTED, DEAD OR ALIVE, FOR: MURDER... REWARD: 500,000 GALACTIC CREDITS. NOT BAD...

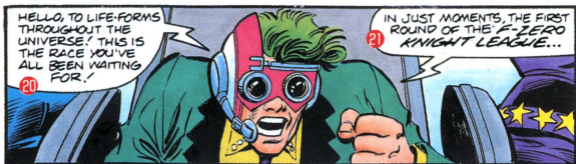
10



SOON...

MUTE CITY.



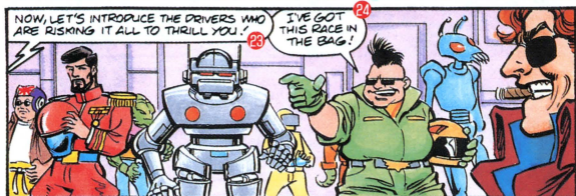


HELLO, TO LIFE-FORMS THROUGHOUT THE UNIVERSE! THIS IS THE RACE YOU'VE ALL BEEN WAITING FOR!

IN JUST MOMENTS, THE FIRST ROUND OF THE F-ZERO KNIGHT LEAGUE...



...WILL BE STARTING AT MUTE CITY.



NOW, LET'S INTRODUCE THE DRIVERS WHO ARE RISKING IT ALL TO THRILL YOU!

I'VE GOT THIS RACE IN THE BAG!



HERE WE HAVE A LAST-MINUTE ENTRY -- SANKURAI GOROH IN THE FIRE STINGRAY!



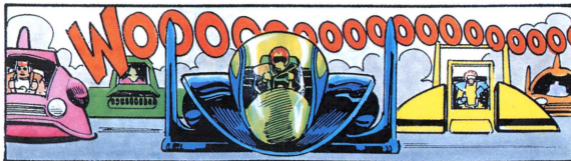
NEXT, DR. STUART, THE SKILLFUL DRIVER OF THE GOLDEN FOX...



HERE'S THAT WILD-RUNNING KILLER, PICO, IN THE WILD GOOSE!



AND, HERE WE HAVE THE DRIVER OF THE BLUE FALCON, FAMOUS BOUNTY HUNTER CAPTAIN FALCON!



STA

THIS IS NO
GAME. MY ASS
IS ON THE
LINE!

35

NOW YOU'LL
LEARN HOW MEN
DO BATTLE!

36

-1-

RT!!!

36 I HATE LOSING TO ANY DRIVER WHOSE BLOOD IS RED!

37 I SHALL WIN TO HONOR BEAUTIFUL WOMEN EVERYWHERE!

TO BE CONTINUED... PUSH START!!

ザ ストーリー オブ キャプテン ファルコン
THE STORY OF CAPTAIN FALCON

にほんご ふ か ばん
日本語吹き替え版

(P22~P24)

- ① 宇宙の歴史が始まって以来……
- ② 最高にスピーディーで、最高に過激なレース/
③ キャプテン・ファルコン。ソロソロ、レースノ時間デス。
- ④ ああ、だがその前にちょっと一仕事だ。
- ⑤ ちょうど10分後に、例の場所で落ち合おう。
- ⑥ 10分後デスネ、ワカリマシタ。気ヲツケテクダサイ、キャプテン/
⑦ 数分後……
- ⑧ ついに見つけたぜ/この醜いトカゲ野郎/
⑨ ケツ、哺乳類の賞金稼ぎが/やる気か。
- ⑩ 犯罪者リスト、No. SJ-502-Z-4423 殺し屋「スケール・ヘッド」、50万宇宙クレジットにはなるな。ますますだ。
- ⑪ 待ちなっ/ファルコン//俺様の縄張りでとんでもないことをしてくれたな。
- ⑫ それに、そいつは俺が狙っていた獲物だぜ。
- ⑬ そいつを置いて、とっとと立ち去りな/そうすれば命だけは助けてやるぜ/
⑭ 悪いな、サムライ。急いでいるんだ。また今度にしようぜ/
⑮ このサムライ・ゴロー様から逃げられるとでも思っているのか/この借りはF-ZEROで必ず返すからなっ//

- (P25~P26) ①6 ^{おれ}俺についてこいだと? ^{きさま エフ ゼロ}貴様らF-ZEROパイロットは、^{あたま}頭がおかしいんじゃないかねえのか。どうやら^{いた め}痛い目にあいたいようだな。
- ①7 こいつをつまみ出して、^{か わい}可愛がってやんな!
- ①8 ^{きさま なにも}貴様いったい何者だ? ただのレーザーじゃないな……。
- ①9 ^{おれ どう じ しやかい}俺はパイロットであると同時に、^{ほう ばんにん うん わる}社会のアクをとりさる、^{ごろうじん}法の番人でもある。運が悪かったようだな、^{ごろうじん}御老人。
- ②0 ^{ぜん う ちゆう ち てき じんるい ま}全宇宙の知的な人類のみなさんっ! お待たせしましたっ!
- ②1 ^{エフ ゼロ}F-ZERO・ナイトリーグ開幕戦が間もなく
- ②2 ^{はじ}ここ、ミュート・シティにおいて始まるうとしています。
- ②3 ^{ちゆうもく たち ごしょうかい}さて、注目されるパイロット達を御紹介いたしましょう。
- ②4 ^{か まちが}勝つのはオレだ、間違いなくな。
- ②5 ^{きゆう}急ぎょエントリーされた「ファイア・スティングレー」パイロット、サムライ・ゴロー!!
- ②6 「ゴールデン・フォックス」パイロット、^{かんべき}完璧の^{も おとこ}テクニクを持つ男ドクター・スチュワート!!
- ②7 「ワイルド・グース」パイロット、^{や せい はし や}野性の走り屋!
^{はし きつじんしや}走る殺人者/ピコ!!
- ②8 ^{はし}そして「ブルー・ファルコン」パイロット、^{はし}パウンティ・ハンターことキャプテン・ファルコン!!

- (P27~P29) 29 すごいレースが予想よそうされます。
- 30 君は銃きみ じゆうだけで金かねを稼かせいでいけばいいんだよ、ファルコン。
- 31 レースのことは私わたしのような走りはしの芸術家げいじゆつ かにまかせておけばいいんだ。
- 32 もうすぐコース上じゆうが赤あかい血ちで染そまる……。ああ、ぞくぞくする。我慢がまんできない……。
- 33 貴様きさまら、ベルトはしっかり締しめとけよ。お楽しみたのみはこれからだぜ！
- 34 パイロットがマシンに乗りのこみます！F-ZEROエフのスタートだっ！秒読びようみ開始かいし、10、9、8……
- 35 遊びあそじゃねえぜっ！のろまはどきやがれっ！
- 36 赤い血あかの流れちてる奴ながには負やつけられない！
- 37 私わたしの勝利しょうりを全すべての女性じよせいに捧ささげよう。
- 38 お前まえらに、男おとこの走りはしってやつおしを教おしえてやろう！



THERE ARE TWO
KINDS OF DRIVERS
IN THIS RACE--ME
AND THE LOSERS!

- スロットル (⊕ ボタン) を押しっぱなしの状態^{じょうたい}でスタートすると、勢^{いきお}いよくダッシュすることができますが、その後^{あと}いったんスピードが落ち、再び^{ふたたび}加速^{かそく}するまで時間^{じかん}がかかります。
- ジャンプ中^{ちゆう}はコース上^{じゆう}を走行^{そうこう}するよりも加速^{かそく}がつきま^よすので、良い^よタイムを狙^{ねら}うときにはジャンププレート^{ばん}を極力^{きょくりき}逃^{のが}さないようにしてください。
(ただし、コース外^{がい}に落ち^おてクラッシュアウトにならないよう^いご注意ください)
- ジャンプ後^ごの着地^{ちやくち}時^じにおいて、十字^{じゆうじ}ボタンの下^{した}キー^{ちやくち}を入れマシンの前傾^{ぜんけい}姿勢^{しせい}を起^おこすことによって、着地^{ちやくち}の衝^{しょう}撃^{げき}による減速^{げんそく}を避^さけることができます。
- 後続^{こうぞく}のマシ^{ちか}ンが近づ^{ちか}づいてきたら、チェック^{ちやくち}マーク^まクを利用^りして相手^{あいて}をブロッ^おクすることによって、追越^おしをある程度^お阻止^こすることができます。
- マシ^{じゆう}ンがコース上^{あんていせい}で安定^う性を失^うい、すべ^うってしま^うったときには、⊕ ボタ^おンを押^おしな^おすことによ^おって、グ^おリッ^おプ^おを取り戻^おすことによ^おって、
- このソフトは、ステレオ・ヘッド^{せつぞく}フォンでサウ^{エーブイ}ンドを聴^きくことによ^きって迫^は力が倍^は増^くします^{ばいぞう}ので、スーパ^きーフ^きアミ^きコンとテレビの接^{せつぞく}続^{えーブイ}には、ステレオAV^{エーブイ}ケー^{えーブい}ブル^{えーぶい}等^{えーぶい}のご使^{えーぶい}用^{えーぶい}をお薦^{えーぶい}め^{えーぶい}いた^{えーぶい}します。

FOR SALE and USE IN JAPAN ONLY

本品の輸出、使用営業及び賃貸を禁じます。



SUPER FAMICOM®

任天堂株式会社

- 本 社 ☎605 京都市東山区福稲上高松町60番地
TEL(075) 541-6113(代)
- 東 京 支 店 ☎101 東京都千代田区神田須田町1丁目22
TEL(03) 3254-1781(代)
- 大 阪 支 店 ☎542 大阪市中央区東心斎橋1丁目5番1号
TEL(06) 245-4155(代)
- 名古屋営業所 ☎451 名古屋市西区幅下2丁目18番9号
TEL(052)571-2506(代)
- 岡山営業所 ☎700 岡山市奉還町4丁目4番11号
TEL(0862)52-1821(代)
- 札幌営業所 ☎060 札幌市中央区北9条西18丁目2番地
TEL(011)621-0513(代)

スーパーファミコンは任天堂の商標です。