

スーパーファミコン®



美少女戦士 セーラームーン R

とりわけせつめいしよ
取扱説明書

SHVC-2Q



©武内直子・講談社・テレビ朝日・東映動画
©BANDAI 1993 MADE IN JAPAN



ごあいさつ

このたびは、任天堂スーパーファミコン専用ソフト「美少女戦士セーラームーンR」をお買い上げいただき誠にありがとうございます。ご使用前に取り扱い方、使用上の注意等、この「取扱説明書」をよくお読みいただき、正しい使用法でご愛用ください。なお、この「取扱説明書」は大切に保管してください。

使用上の注意

- 1) ご使用後はACアダプタをコンセントから必ず抜いておいてください。
- 2) テレビ画面から出来るだけ離れてゲームをしてください。
- 3) 長時間ゲームをするときは、健康のため1時間ないし2時間ごとに10分から15分の小休止をしてください。
- 4) 精密機器ですので、極端な温度条件下での使用や保管及び強いショックを避けてください。また絶対に分解しないでください。
- 5) 端子部に手を触れたり、水にぬらさないようにしてください。故障の原因となります。
- 6) シンナー、ベンジン、アルコール等の揮発油でふかないでください。
- 7) カセットの着脱時には必ずスーパーファミコン本体の電源スイッチをお切りください。
- 8) このカセットはスーパーファミコン専用です。ファミリーコンピュータでは使用できません。
- 9) スーパーファミコンにプロジェクションテレビ(スクリーン投影方式のテレビ)を接続すると残像現象(画面ヤケ)が生ずるため、接続しないでください。
- 10) ゲームを始めると、圧縮データを展開する黒い画面が、しばらく表示されます。故障等ではありません。

健康上の安全に関するご注意

疲れた状態や、連続して長時間にわたるプレイは、健康上好ましくありませんので避けてください。また、ごく稀に、強い光の刺激や、点滅を受けたり、テレビ画面等を見たりしている時に、一時的に筋肉のけいれんや、意識の喪失等の症状を経験する人がいます。こうした症状を経験した人は、テレビゲームをする前に必ず医師と相談してください。また、テレビゲームをしていて、このような症状が起きた場合には、ゲームを止め、医師の診察を受けてください。

CONTENTS

●ストーリー	2
①コントローラーの使い方 ^{つか かた}	4
②ゲームを始める前に ^{はじ まえ}	6
③ゲームの遊び方 ^{あそ びかた}	8
④アイテムの説明 ^{せつめい}	10
⑤成績表の説明 ^{せいせきひょう せつめい}	11
⑥美少女戦士の紹介 ^{びしょうじよせんし しょうかい}	12
ちびうさ	12
セーラーMoon／月野うさぎ ^{つき の}	14
セーラーマーズ／水野亜美 ^{みず の あみ}	16
セーラーマーズ／火野レイ ^{ひ の}	18
セーラージュピター／木野まこと ^{きの}	20
セーラーヴィーナス／愛野美奈子 ^{あい の みな こ}	22
⑦各ステージとボス敵の紹介 ^{かく てき しょうかい}	24
⑧声優さんからのメッセージ ^{せいゆう}	26
⑨タキシード仮面からのアドバイス ^{かめん}	28





みんな元気!?

わたし、月野うさぎ! ドジでちょっぴり泣き虫な中学2
年生の女の子なんだけど、実は正義のために戦う美少女

戦士セーラーMoonなの!!

黒ネコのルナや4人の美少女戦士とともに、クイン・ベ

リルを倒し、ダーク・キングダム野望をなんとか打ち

砕いたのもつかの間、“ちびうさ”っていうわたしにそっ

くりなヘンな子が空から落ちてくるわ、“ブラック・ム

ーン”と名乗る一味が突然襲ってくるわの大混乱!!

どうやら事件の手がかりは、未来の地球にあるみたい。

さあ、行くわよ! 時空の扉を超えて…

『ムーン・クリスタル・パワー・メイクアップ!!』





①コントローラーの使い方

つが かつ

『ふれいやー1』

『ふれいやー2』

『ちびうさ』

とき つか かつ
の時の使い方



+キー/プレイヤーの移動

いどう

●プレイヤーをうまく敵に近づけると組み合います。

●敵と組み合ってYボタン/特殊攻撃

●敵と組み合って+キー◀(▶)をおしながらYボタン/左(右)方向へ投げる。

Yボタン/攻撃

こうげき

●Yボタンを必殺技ゲージがいっぱいになるまで押し続け、ゲージが光ったら離す/必殺技A

●YボタンとBボタンを同時に押す/必殺技B (Aボタンでも出せます。)

Xボタン/必殺技C

ひっさつわざ



Bボタン/その場でジャンプ

ば

●その場でジャンプしてからYボタン/その場ジャンプ攻撃

●+キー◀(▶)をおしながらBボタン/左(右)移動ジャンプ

●左(右)移動ジャンプしてからYボタン/左(右)移動ジャンプ攻撃

●その場ジャンプまたは左(右)移動ジャンプしてから+キー▼をおしながらYボタン/下ジャンプ攻撃

がつたいわざ だ かた
▶ 合体技の出し方



プレイヤー同士が近づき、向かい合
って相手の方向に
+キーを入れると
つかみ合います。



Yボタンを押した
方が投げます。(+
キー◀▶で投げ分
けできます。

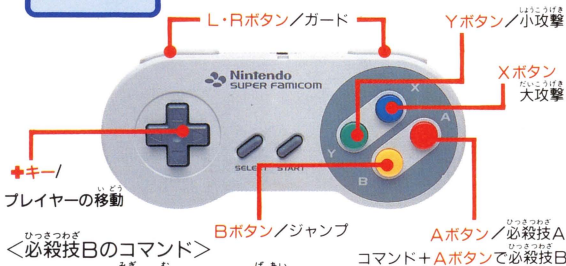


投げられた方がY
ボタンを押すと無
敵の技ができます。

がつたいわざ
合体技は「プレイヤー2」で遊ぶときのみ使えます。

『たいせん』

ときのコントローラーの使い方



ひっさつわざ
<必殺技Bのコマンド>

プレイヤーが右を向いている場合
(左を向いている場合は操作は逆になります。)

- セーラーMoon ◀ + + + + + A
- セーラーマーズ + ▶ + + + + A
- セーラージュピター ◀ + + + + + A
- セーラーヴィーナス + ▶ + + + + A



②ゲームを始める前に

「美少女戦士セーラームーンR」のROMカセットをスーパーファミコン本体に正しくセットし、電源スイッチをONにすると、タイトル画面があらわれます。+キーでゲームモードを選んで下さい。



▶ あくしよん

『ふれいやー1』
5人の美少女戦士の中からお気に入りの1人を選んで、2つのエリアに分かれた4つのステージをクリアしていく1人用のゲームです。



『ふれいやー2』
ステージ構成は『ふれいやー1』と同様の2人用ゲームです。



▶ ちびうさ

ステージ構成は『ふれいやー1』と同様の“ちびうさ”で遊べる1人用ゲームです。



※ちびうさは、背が小さいため敵の攻撃にはほとんどあたりません。

▶たいせん

『げーむすたーと』

5人の美少女戦士の中からそれぞれ1人を選んで、1対1で戦うことができる2人用のゲームです。+キー◀▶でキャラクターを選び、YボタンまたはSTARTボタンを押すと決定となります。(コンピュータとの対戦はできません。)

▶おふしよん

れべる——ゲームの難しさが選べます。+キー◀▶かYボタンを押すと条件が変わります。
やさしい：はじめて戦う人向き
(ステージ1、2のみです)
ふつう：すこし戦いになれた人向き
むずかしい：かなり戦いになれた人向き

こんていにゆー——ゲームオーバーの数を設定できます。+キー◀▶またはYボタンを押して、3～5までの回数を選んでください。

おんがく——ゲーム中の音楽を聞くことができます。
+キー◀▶で番号を選び、Yボタンで音楽が流れます。

こうかおん——ゲーム中の効果音を聞くことができます。
[操作は『おんがく』と同じです。]

おんせい——キャラクターのセリフを聞くことができます。[操作は『おんがく』と同じです。]

おしまい——すべての設定が終わったらこの項目を選んでください。Yボタンを押すとタイトル画面にもどります。



③ゲームの遊び方



『ふれいやー1』

『ふれいやー2』

『ちびうさ』

とき あそ かつ
の時の遊び方

▶ゲームの進め方

ゲームが始まると、ブラック・ムーンのド・ロイドたちが襲ってきます。美少女戦士たちやちびうさを上手に操作して、各ステージの最後に待ちかまえるボスを倒してください。みごとボスをやっつけることができると次のステージへ進むことができます。

のこ にんすう
残り人数

たいりよく プレイヤーの体力ゲージ

プレイヤーの顔

たたか 戦っている
あいて 相手の顔

たたか 戦っている
あいて 相手の
たいりよく 体力ゲージ



ひっさつわざ 必殺技A
ゲージ

ひっさつわざ 必殺技Cの
つか 使える数

プレイヤーの体力ゲージ……ダメージを受けたり、必殺技Bがヒットすると減ります。

必殺技Aゲージ……Yボタンを押し続けるとエナジーがたまり、いっぱいになると必殺技Aがつかえます。

戦っている相手の体力ゲージ……プレイヤーが現在戦っている相手の体力ゲージです。すべて赤になると敵は画面上から消滅します。

残り人数……プレイヤーの残り人数です。

※ **必殺技Cの残り回数**……画面全体にダメージをあたえる強力な必殺技Cの使える回数です。

※(『ふれいやー1』と『ちびうさ』モード時のみ表示されます。)

▶コンティニュー

プレイヤーの残り人数が0になると、コンティニューを選択
できます。

▶ゲームオーバー

すべての人数とコンティニュー回数を使ってしまったらゲーム
オーバーです。

気を取りなおして最初からがんばってください。



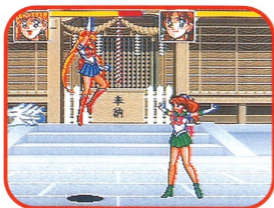
『たいせん』

の時の遊び方



▶ゲームの進め方

5人の美少女戦士の中から1人選んで2人で戦うことができ
ます。勝負は3本マッチで2本先に取った方が勝ちとなります。
す。





せつめい

④アイテムの説明

アイテムは地面に置いてあるものと、ステージ中のBOXを壊すと出てくるものと、倒した敵から出てくるものがあります。

No	アイテム	かいふくち 回復値	とくてん 得点	こうか 効果
1	 やきいも	20	1000	
2	 クリスタル	0	10000	
3	 キャンディー	10	300	
4	 ドーナツ	40	300	
5	 通信機	0	2000	1UP
6	 バラ	80	8000	
7	 ソフトクリーム	10	300	
8	 リボン	0	5000	ひっさつわざ 必殺技C 1回追加
9	 ショートケーキ	80	500	
10	 中華まん	60	1000	
11	 ハンバーガー	60	500	
12	 フライドチキン	80	2000	
13	 フライドポテト	40	1000	
14	 クレープ	20	500	
15	 ミルクティー	20	3000	
16	 みかん	10	2000	





せいせきひょう せつめい
⑤成績表の説明

びしょうじょせんしど
あなたの美少女戦士度をチェック!!

それぞれのステージをクリアすると、そのステージであな
がどのくらい活躍したかを教えてくれる成績表がもらえます。
評価は「クリアタイム」「うけたダメージ」「とくてん」の3項目
の総合得点によってA～Eまでの5段階に分けられます。

1Pセーラーマン	
クリアタイム	4 30 びょう
うけたダメージ	109 ばい
とくてん	9 300 てん
そうごうせいせき	B

クリアタイム：ステージクリアにかかった時間じかん

うけたダメージ：失ったライフうな

とくてん：ステージ中に得た得点ちゆう え とくてん

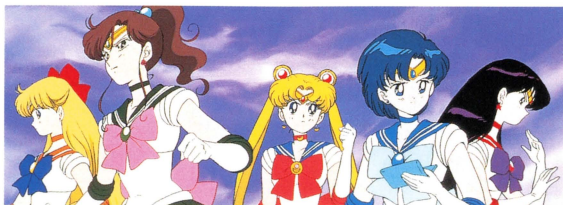
そうごうせいせき：A たいへんよくできました

B よくできました

C ふつうです

D もうすこしです

E もうすこしががんばりましょう



びしょうじょせんし しょうかい
⑥美少女戦士の紹介

ちびうさ

みらいからやってきたうさぎにそっくりな女の子。ル
ナPボールあやつを操ほかって、他の美少女戦士びしょうじょせんしたちに負まけな
いくらい大活躍だいかつやく。



キャラクターデータ

がつ にちう
6月30日生まれ

けつえきがた がた
血液型：O型

じゅうばんしょうがっこう ねんせい
十番小学校1年生

か もく す こう
好きな科目：図工

か もく こくご
キレイな科目：国語

た もの
好きな食べ物：プリン

た もの
キレイな食べ物：ニンジン

ひっさつわざ
必殺技!!

ひっさつわざ
必殺技A/コメットシャワー
ひっさつわざ
必殺技B/コメットチェリー
ひっさつわざ
必殺技C/ルナPアタック



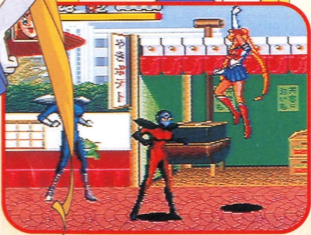
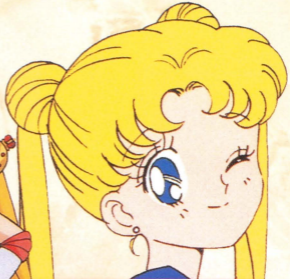
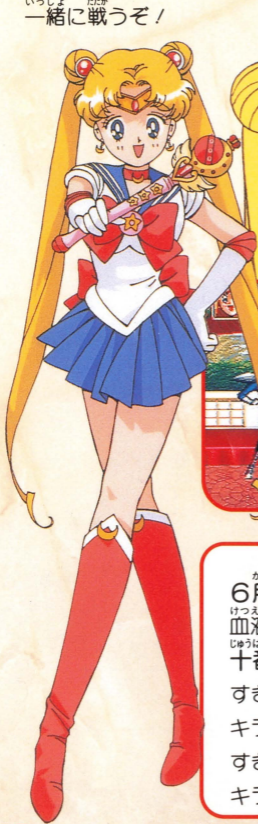
CHIBIUSA

こうげき 攻撃	アクション	ボタン操作 操作
れんぞくこうげき 連続攻撃	ドロップスター →スターライトマシュマロ →ピーチアタック	Yボタン
ひっさつわざ 必殺技A	コメットシャワー	Yボタンため撃ち
ひっさつわざ 必殺技B	コメットチェリー	Y・Bボタン同時 (またはAボタン)
ひっさつわざ 必殺技C	ルナPアタック	Xボタン
そのば ジャンプ攻撃	スターライト キャンディー	Bボタン→Yボタン
いどう 移動ジャンプ攻撃	スターライト キャンディー	↑キー←(→) } →Yボタン Bボタン
した 下ジャンプ攻撃	トッピングスター	↑キー↓ } →Yボタン Bボタン
なわざ 投げ技		
とくしゆ 特殊攻撃		
がつたいわざ 合体技(2Pのみ)		



つきの セーラーMoon/月野うさぎ

ドジで泣き虫だけど、実は愛と正義のMoon・プリンセスなのだ!!みずから美少女戦士としても仲間と一緒に戦うぞ!



キャラクターデータ

6月30日生まれ
 血液型：O型
 十番中学校2年生
 すきな科目：家庭科
 キライな科目：数学
 すきな食べ物：ケーキ
 キライな食べ物：ニンジン

ひっさつわざ
必殺技!!



ひっさつわざ
必殺技A / ムーンティアラ・アクション

ひっさつわざ
必殺技B / ライジング・ムーン

ひっさつわざ
必殺技C / ムーンプリンセス・ハレーション

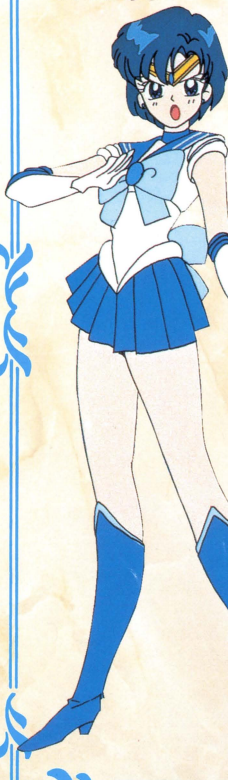
SAILORMOON

攻 撃	アクション	ボタン操作
れんぞくこうげき 連続攻撃	げんこつ ➡ハイキック ➡まわしげり	Yボタン
ひっさつわざ 必殺技A	ムーンティアラ・ アクション	Yボタンため撃ち
ひっさつわざ 必殺技B	ライジング・ムーン	Y・Bボタン同時 (またはAボタン)
ひっさつわざ 必殺技C	ムーンプリンセス・ ハレーション	Xボタン
その場 ジャンプ攻撃	とびげり	Bボタン➡Yボタン
いどう 移動ジャンプ攻撃	とびげり	+キー◀(▶) } ➡Yボタン Bボタン
した 下ジャンプ攻撃	チョップ	+キー▼ } ➡Yボタン Bボタン
な わざ 投げ技	ともえなげ	くあ 組み合っ } ➡Yボタン +キー◀(▶)
とくしゅこうげき 特殊攻撃	ラビットパニック	くあ 組み合っ } Yボタン
がつたいわざ 合体技(2Pのみ)	セーラームーンアタック	みかた 味方に投げられて ➡Yボタン



みずのあみ セーラーマーキュリー/水野亜美

IQ300とウワサされる^{てんさいしょうじょ}天才少女。美少女戦士たちの
ブレンとして^{だいかつやく}大活躍！^{れいせいちんちやく}冷静沉着でおしとやかなヤ
マトナデシコなんだけど、^{さいきん}最近うさぎたちに^{かんか}感化さ
れつつある？



キャラクターデータ

^{がつ} ^{かう}
9月10日生まれ

^{けつえきがた} ^{がた}
血液型：A型

^{じゅうばんちゅうがっこう} ^{ねんせい}
十番中学校2年生

^か ^{もく} ^{すうがく}
好きな科目：数学

^か ^{もく}
キライな科目：なし

^た ^{もの}
好きな食べ物：あんみつ

^た ^{もの}
キライな食べ物：はまち

ひっさつわざ
必殺技!!



ひっさつわざ
必殺技A / シャボン・スプレー・フリージング

ひっさつわざ
必殺技B / リバース・ブレイクステップ

ひっさつわざ
必殺技C / シャイン・アクア・イリュージョン

SAILORMERCURY

攻 撃	アクション	ボタン操作
れんぞくこうげき 連続攻撃	チョップ⇒けり上げ ⇒裏拳⇒まわしげり ⇒バク転キック	Y ボタン
ひっさつわざ 必殺技A	シャボン・スプレー・ フリージング	Y ボタンため撃ち
ひっさつわざ 必殺技B	リバース・ ブレイクステップ	Y・B ボタン同時 (またはA ボタン)
ひっさつわざ 必殺技C	シャイン・アクア・ イリュージョン	X ボタン
その場 ジャンプ攻撃	とびげり	B ボタン⇒Y ボタン
いどう 移動ジャンプ攻撃	ひねりキック	↑キー◀(▶) } ⇒Y ボタン B ボタン
した 下ジャンプ攻撃	チョップ	↑キー▼ } ⇒Y ボタン B ボタン
な 投げ技	オーバーヘッド スプラッシュ	く組み合って } ⇒Y ボタン ↑キー◀(▶)
とくしゆこうげき 特殊攻撃	サマーソルトキック	く組み合って Y ボタン
がつたいわざ 合体技(2Pのみ)	マーキュリーズ・ ティアドロップ	みかたに投げられて ⇒Y ボタン

セーラーマーズ/火野レイ

お嬢さま学校のちょっと勝ち気な女の子。実家でもある火川神社の巫女さんだけあって靈感が強く、敵を感知する能力もバツグンなの!!



キャラクターデータ

4月17日生まれ

血液型：AB型

T・A女学院2年生

好きな科目：古文

キライな科目：現代社会

好きな食べ物：ふぐ

キライな食べ物：缶ツメの
アスパラ

ひっさつわざ
必殺技!!

- ひっさつわざ
必殺技A / ファイアーソウル・バード
ひっさつわざ
必殺技B / 破邪炎舞脚
ひっさつわざ
必殺技C / バーニング・マンダラー



SAILORMARS

こうげき 攻撃	アクション	ボタン操作 ボタン
れんぞくこうげき 連続攻撃	おうふく 往復ビンタ → アッパー → まわしげり	Y ボタン
ひっさつわざ 必殺技A	ファイアーソウル・バード	Y ボタンため撃ち
ひっさつわざ 必殺技B	はじゃえんぶきやく 破邪炎舞脚	Y・B ボタン同時 (またはA ボタン)
ひっさつわざ 必殺技C	バーニング・マンダラー	X ボタン
その場 ジャンプ攻撃	けりあげ	B ボタン → Y ボタン
いどう 移動ジャンプ攻撃	かいてん 回転げり	+キー◀(▶) } → Y ボタン B ボタン
した 下ジャンプ攻撃	ふだ お札はり	+キー▼ } → Y ボタン B ボタン
なわざ 投げ技	フランケンシュタイナー	く組み合って } → Y ボタン +キー◀(▶)
とくしゅこうげき 特殊攻撃	コールミーマイガッデス	く組み合って Y ボタン
がったいわざ 合体技(2Pのみ)	ヒップアタック	みかたに投げられて } → Y ボタン

★
きの
セーラージュピター/木野まこと

かいりき
怪力のもちぬしで、いっけん
一見コワそうなおねえさんだけ
ど、ホントはやさしくてかわいらしい女の子。お料
り
理が得意。



キャラクターデータ

がつ かう
12月5日生まれ

けつえきがた がた
血液型：O型

じゅうばんちゅうがっこう ねんせい
十番中学校2年生

かもく かてい か
すきな科目：家庭科

かもく ぶつり
キライな科目：物理

た もの
すきな食べ物：チェリーパイ

た もの
キライな食べ物：なし

ひっさつわざ
必殺技!!

ひっさつわざ
必殺技A / シュープリーム・サンダー・ドラゴン

ひっさつわざ
必殺技B / ジュピター・ダブルアクセル

ひっさつわざ
必殺技C / スパークリング・ワイドプレッシャー



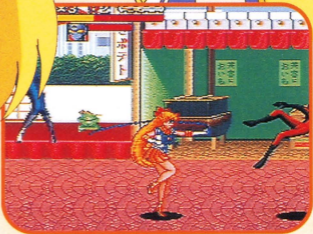
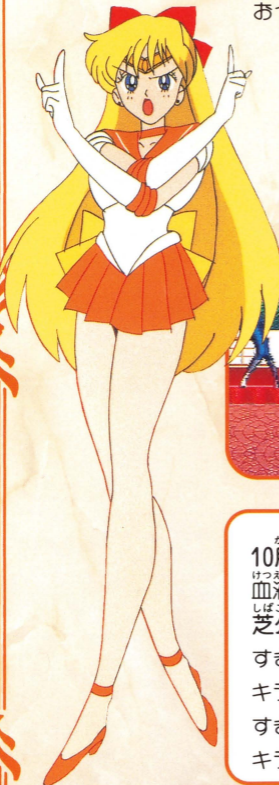
SAILOR JUPITER

こうげき 攻撃	アクション	ボタン操作
れんぞくこうげき 連続攻撃	ボディブロー ➡ストレート ➡ダブルアッパー	Yボタン
ひっさつわざ 必殺技A	シュープリーム・ サンダー・ドラゴン	Yボタンため撃ち
ひっさつわざ 必殺技B	ジュピター・ ダブルアクセル	Y・Bボタン同時 (またはAボタン)
ひっさつわざ 必殺技C	スパークリング・ ワイドプレッシャー	Xボタン
その場 ジャンプ攻撃	ドロップキック	Bボタン➡Yボタン
いどう 移動ジャンプ攻撃	ドロップキック	↑キー◀(▶) } ➡Yボタン Bボタン
した 下ジャンプ攻撃	エルボードロップ	↑キー▼ } ➡Yボタン Bボタン
な 投げ技	パーチカルドライバー	く 組み合って } ➡Yボタン ↑キー◀(▶)
とくしゅこうげき 特殊攻撃	ショートレンジ ラリアット	く 組み合ってYボタン
がつたいわざ 合体技(2Pのみ)	ブランチャ	みかた 味方に投げられて ➡Yボタン



あいのみなこ
セーラーヴィーナス/愛野美奈子

うわさのセーラー^{フィ}Vことセーラーヴィーナス。セーラーVとしての^{フィ}修行^{しゅぎょう}をへて、美少女戦士のリーダー的存在^{てきそんざい}としてがんばってるんだけど、ホントは少しおっちょこちょい。



キャラクターデータ

がっ におう
 10月22日生まれ
 けつえきがた がた
 血液型：B型
 しばこうえんちゅうがっこう ねんせい
 芝公園中学校2年生
 すきな科目：体育
 かもく たいいく いがい
 キライな科目：体育以外
 すきな食^たべ物^{もの}：カレー
 キライな食^たべ物^{もの}：しいたけ

ひっさつわざ
必殺技!!

- ひっさつわざ
必殺技A / ローリングハート・バイブレーション
- ひっさつわざ
必殺技B / ヴィーナス・ラブミー・チェーン
- ひっさつわざ
必殺技C / クレセントビーム・シャワー



SAILOR VENUS

こうげき 攻 撃	アクション	ボタン操作 そうさ
れんぞくこうげき 連続攻撃	チョップ⇒ひじうち ⇒裏拳 ⇒バク転キック	Yボタン
ひっさつわざ 必殺技A	ローリングハート・ バイブレーション	Yボタンため撃ち
ひっさつわざ 必殺技B	ヴィーナス・ ラブミー・チェーン	Y・Bボタン同時 (またはAボタン)
ひっさつわざ 必殺技C	クレセント・ ビーム・シャワー	Xボタン
その場 ジャンプ攻撃	とびげり	Bボタン⇒Yボタン
いどう 移動ジャンプ攻撃	とびげり	+キー<(▶)> } ⇒Yボタン Bボタン
した 下ジャンプ攻撃	チェーン攻撃	+キー▼ } ⇒Yボタン Bボタン
な 投げ技	ウラカンラナ	組み合って } ⇒Yボタン +キー<(▶)>
とくしゆこうげき 特殊攻撃	ニーマシンガン	組み合ってYボタン
がつたいわざ 合体技(2Pのみ)	シスターズインパクト	みかたに投げられて ⇒Yボタン



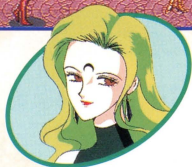
かく てき しょうかい
⑦各ステージとボス敵の紹介

【ステージ1】A：T・A女学院文化祭
じよがくいんぶん か さい
 B：十番商店街
じゅうばんしょうてんがい

レイちゃんかよの通うT・A女学院じよがくいん
 の楽しい文化祭とクリスマス
 の雰囲気ふんい きのただよう
 十番商店街じゅうばんしょうてんがいにドロイドたちが
 あらわれたの!!



BOSS/翠みどりのエスメロード
 “ブラック・ムーン”の女幹部おんなかんぶ。
 気位きぐらいが高く、冷酷れいこくである。



【ステージ2】A：ファンタジー・アトラクション
 B：ジャングル・パーク

おとぎの国くにのような世界せかいに
 迷い込んだわたしたちを
 ドロイドたちが待ち受けて
 いたの。ジャングル・パーク
 では、いかだから
 落ちないようにね!



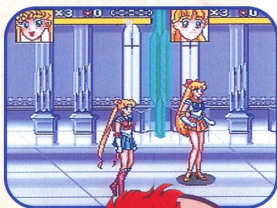
BOSS/蒼あおのサフィール
 “プリンス・テマンド”の実弟じつてい。
 ドロイドたちをつくりだす
 錬金術師れんきんじゆつし。



【ステージ3】A：クリスタル・トーキョー

B：クリスタル・パレス

「^{ほし}幻の^{ぎんすいしやう}銀水晶^{ちから}」の力によって
「^{ちやうじゆ}長寿^てを手に入れた^い未来^{みらい}の
クリスタル・トーキョーと
「^{へい}平和^わの象徴^{しやうちやう}「クリスタル・
パレス^{ぶたい}」。舞台は未来へ!!



BOSS/紅のルベウス

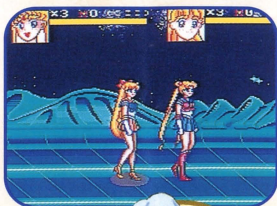
「^{いちばん}ブラック・ムーン^{こうせん}」で一番の好戦家。
「^か過激^{れいてつざんにん}で冷徹残忍な^{せんとう}戦闘マシーン。



【ステージ4】A：惑星ネメシス

B：邪黒水晶反応炉

「ブラック・ムーン」の
「^{ほんきよち}本拠地^{さいご}へ…最後^{けつせん}の決戦!!



BOSS/プリンス・デマンド

「ブラック・ムーン」の若き指導者。
「^{じゃし}邪視^{ちから}」の力を持つ強敵^{きやうてき}。





せいゆう
⑧声優さんからのメッセージ



「ルナP^{ビー}ボールをうまく^{つか}使って
たたか^{たたか}戦^{たたか}ってね！」



ちびうさ^{ちびうさ}役
あらきかえ
荒木香恵さん



セーラー^{やく}ムーン^{やく}役
みついしことの
三石琴乃さん

「このゲーム^{おもしろ}面白いでしょ！
がんばるのだー!!」





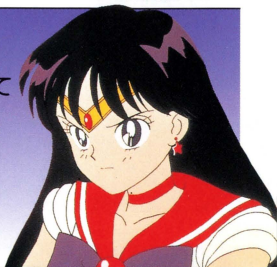
「ゲームで遊んだ後は、お勉強も
しっかりね！」



セーラーマーキュリー役
ひさかわあや
久川綾さん



「負けたら、
火星にかわって
せっかんよ！」



セーラーマーズ役
とみざわみちえ
富沢美智恵さん



「セーラージュピターに
どんとまかしときな！」



セーラージュピター役
しのはらえみ
篠原恵美さん



「チェーンは変なことに
使わないでね！」



セーラーヴィーナス役
ふかみりか
深見梨加さん

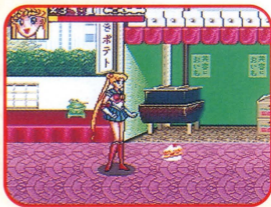


かめん ⑨ タキシード仮面からのアドバイス



プレイヤーのみんな、華麗に戦っているかな？戦いの参考になるようなアドバイスを私からみんなに送ろう。健闘を祈る！！

◆ 全回復アイテムが出ていても敵がいる場合には、先に敵を倒してライフが少なくなった時に取るといいぞ！



◆ セーラーマーキュリー以外の戦士は、敵をつかんだらすぐに投げてはいけない。特殊攻撃を2回してから投げれば、敵により多くのダメージがあたえられるぞ！



スーパーファミコン びしょうじよせんし SFC/美少女戦士 セーラームーン “公式ガイドブック”
 (なかよし編集部・編) 定價 ¥780 (税込) ぜいこみ ぜっさんはつばいちゅう 絶賛発売中！！

◆ ^{てき} ^{かこ}敵に囲まれないように、
^な ^{てき} ^{いっぼう} ^{あつ}“投げ”で敵を一方に集めて
^{こうげき} ^{ゆうり}攻撃すると有利なようだ。



◆ ^{ひっさつわざ}必殺技は、ステージクリア
^{しよき} ^{せつていすう}によって初期設定数に
^{あま}もどってしまうので、余って
^{つか} ^きいたら使い切ってしまう。



◆ ^{がったいわざ}合体技は、^{だれ} ^な誰が投げるのか
^{まよ}迷っていないで、^{こえ}声をかけ
^{あひ} ^{てき} ^{おお} ^{ほう}あい、すばやく敵の多い方
^なに投げるがいい。



◆ ^{がったいわざ}合体技で投^なげられた^{せんし}戦士は
^{むてき} ^{ゆうこう} ^{つか}無敵だ！有効に使おう！



スーパーファミコン ^{びしょうじよせんし} SFC / 美少女戦士 ^{はつばい} ^{よてい} セーラームーンR も発売予定！！

バンダイファミコンクラブ

ゲームについてのご質問は、**03-5828-3333**
[受付時間/月～金曜日(除く祝日) 10～16時]にお問い合わせください。

- 電話番号はよく確かめて、おまちがえのないようにしてください。
- 受付時間外の電話はおさげ下さい。
- 東京23区以外の方は、市外局番(03)をお忘れのないようにしてください。

おことわり

商品の企画、生産には万全の注意をはらっておりますが、ゲーム内容が非常に複雑なために、プログラム上、予期できない不都合が見られる場合が考えられます。万一、誤動作等を起こすような場合がございましたら、弊社まで御一報ください。

お父さま・お母さま方へ(必ずお読みください)

このたびは、バンダイ製品をお買い上げいただき、まことにありがとうございます。品質管理には万全を期しておりますが、万一お気付きの点がございましたら、お客様相談センターまでお問い合わせください。なお、お問い合わせの際は、住所・氏名(保護者)・電話番号と、お子様のお名前・お年も必ずお知らせください。

バンダイお客様相談センター

(関東)東京都台東区駒形2-5-5 ☎111-81 ☎**03-3847-6666**

(関西)大阪市北区豊崎4-12-3 ☎531 ☎**06-375-5050**

(中部)名古屋市昭和区御器所3-2-5 ☎466 ☎**052-872-0371**

- 電話受付時間 月～金曜日(除く祝日)10～16時
- 電話番号はよく確かめて、おまちがえのないようにしてください。

FOR SALE and USE IN JAPAN ONLY
本品の輸出、使用営業及び賃貸を禁じます。

スーパーファミコン®は任天堂の商標です。

発売元

株式会社バンダイ

玩具第3事業部

東京都台東区駒形2-5-4 〒111-81