

スーパーファミコン®  
SHVC-AFHJ-JPN



# バトルアリーナ タイクーン

©1995 RIGHT STUFF Corp.

と あつか せつめいしよ  
取り扱い説明書

**ごあいさつ** このたびは、ライトスタッフのスーパーファミコン<sup>せんよう</sup>専用ソフト「バトル・タイクーン」をお買い上げいただき、まことにありがとうございます。ご使用の前に、この「取扱説明書」をよくお読みいただき、正しい<sup>しやうほう</sup>使用方法で<sup>あいようくだ</sup>ご愛用下さい。なお、この説明書は、大切に<sup>たいせつ</sup>保管<sup>ほかん</sup>してください。

## 健康上の安全に関するご注意

つか<sup>じやうたい</sup> 疲れた状態や、<sup>れんぞく</sup>連続して長時間にわたる<sup>ちやうじかん</sup>プレイは、健康上好ましくありませんので<sup>けんこうじやうこの</sup>避けてください。また、ごく稀に、強い<sup>つよ</sup>光<sup>ひかり</sup>の刺激や、<sup>しげき</sup>点滅<sup>てんめつ</sup>を受けたり、<sup>う</sup>テレビ画面等<sup>がめんなど</sup>を見たりしている時に、<sup>とき</sup>一時的に<sup>いちじてき</sup>筋肉のけいれんや、<sup>いしき</sup>意識の喪失等<sup>そうしつなど</sup>の症状を経験する<sup>しやうじやう</sup>人がいます。こうした症状を経験した人は、<sup>まへ</sup>テレビゲームをする前に必ず<sup>かなら</sup>医師と<sup>いし</sup>相談<sup>そうだん</sup>してください。また、テレビゲームをしていて、このような<sup>しやうじやう</sup>症状が起きた<sup>お</sup>場合には、<sup>ぼあい</sup>ゲームを止め、<sup>や</sup>医師の<sup>いし</sup>診察<sup>しんさつ</sup>を受けてください。

# CONTENTS

ストーリー.....	4
ゲームの始め方 <sup>はじめかた</sup> .....	6
各モード <sup>かく</sup> について.....	7
コントローラーの使い方 <sup>つかいかた</sup> .....	8
バーサス・モード.....	10
バトルモードの選択 <sup>せんたく</sup> .....	10
キャラクター <sup>せんたく</sup> 選択.....	11
ステータス調整 <sup>ちようせい</sup> .....	12
バトル画面 <sup>がめん</sup> の説明 <sup>せつめい</sup> .....	14
ゲージの発光 <sup>はつこう</sup> について.....	16
基本アクション <sup>きほん</sup> の操作 <sup>そうさ</sup> .....	17
アドバンス・モード.....	20
アドバンス・モードの始め方 <sup>はじめかた</sup> .....	20
「時間」 <sup>じかん</sup> について.....	21
「場所」 <sup>ポイント</sup> について.....	21
必殺技 <sup>ひつさつわざ</sup> 一覧 <sup>いちらん</sup> .....	24
キャラクター <sup>しょうかい</sup> 紹介.....	26
オプション・モード.....	44
バトル・テクニック.....	46



## BACKGROUND

その世界は、かつて大規模な戦乱により壊滅的な打撃を受けた。構造物は破壊し尽くされ、大多数の人間が死に絶えた。廃墟と化した世界にかりうじて生き残ったのは、ウォレス(戦闘種族)、メイジア(魔法種族)、ボランゾ(機械種族)——3種族のわずかな者たちだけであった。

その戦乱……「旧大戦」から数百年の時が流れ、人びとは“中央政府”のもとに新しい秩序を形成していた。3つの種族はそれぞれに、自分たちの能力を高めるため鍛錬に努めた——ウォレスは自らの強靱な肉体と獣化能力を鍛え、メイジアは持てる魔力を活かす数々の魔法を編み出し、ボランゾは旧文明の遺産をうまく利用して身体を改造するとともに銃火器を扱う技術を高め——それらの力を、年に一度開催される大武闘大会“バトル・タイクーン”で競い合った。

この物語の主人公バングは、バトル・タイクーンに



# STORY ストーリー

出場しゅつじょうするための旅たびの途とちゆう中、エルエーという謎なぞの少年しょうねんを助たすけたことから厄やつかい介じけんな事件まに巻まき込こまれる。謎なぞの戦せん闘とう集しゅう団だん、女おんな盗なう賊ぞく、そして中ちゆう央おう政せい府ふが複ふ雑ざつに絡からみ合あったこの事件じけんは、現げん世せを我わがものにせんとした中ちゆう央おう政せい府ふ主しゅ席せき秘書ひしよ官かんムーンライズが、バングによたおて倒たおされることで決けつ着ちやくをみた。そして、事件じけん解かい決けつの過か程ていを過つうじて、旧きゆう大たい戦せんが衛えい星せいルナに設せつ置ちされた“ブラウナウ”という環かん境きやう制せい御ぎシスきテムてむの暴ぼう走そうによひおて引ひき起おこされたこと、ブラウナウの暴ぼう走そうを止とめ世せ界かいの消しょう滅めつを寸すん前ぜんのところで阻そ止しした戦せん士したち“フラッシュ・ハイダース”の存在そんざい——等とう、この世せ界かいの重じゆう大たいな秘ひ密みつの一端いつたんが明あきらかにされたのである。

しかし、バングだけは、他ほかならぬ自じ分ぶんが果はたした重じゆう要ような役やく割わりを全まく理り解かいし得えなかつた。そして1年ねんが過すぎ、今ことし年もまたバトル・タイクーンが華はな々なしく開かい幕まくしようとしている。

# はじめかた ゲームの始め方

スーパーファミコン本体にカセットを差し込み、電源スイッチを入れるとオープニングビジュアルが始まり、次にタイトル画面に移ります。ビジュアルの途中でスタートボタンを押すと、その場でタイトル画面に切り替わります。



タイトル画面でスタートボタンを押すと、モード選択画面に切り替わります。十字キーでゲームモードを選んで、スタートボタンを押すとゲーム開始です。

# かく 各モードについて

## バーサス・モード



アーケード<sup>かんかく</sup>感覚の対戦<sup>たいせんかくとう</sup>格闘アクションゲームが楽しめるモードです。同<sup>どう</sup>キャラ<sup>たいせん</sup>対戦やコンピュータ(COM)との対<sup>たい</sup>戦、COM同士<sup>どうし</sup>を対戦させるシミュレーション(SIM)バトルも可能です。

このモードでは、アドバンス・モード<sup>そだ</sup>で育てたキャラクター<sup>つか</sup>を使うことができます。パスワードでデータを<sup>にゆうりよく</sup>入力しますので、自分のキャラクター<sup>じぶん</sup>を友だち<sup>とも</sup>の家<sup>いえ</sup>で使うこともできるのです。

詳しいことは10~19ページ<sup>くわ</sup>をご覧ください。

## アドバンス・モード



個性<sup>こせい</sup>あふれる9人<sup>にん</sup>の中からキャラクター<sup>なか</sup>を選び、バトル・タイクーンと呼ばれる大武闘会<sup>だいぶとうかい</sup>での優勝<sup>ゆうしょう</sup>をめざす、1人<sup>ひとり</sup>プレイ専用モードです。ストリート・バトルなどで経験値<sup>けいけんち</sup>や賞金<sup>しょうきん</sup>を稼<sup>かせ</sup>ぎ、自分のキャラクター<sup>じぶん</sup>を育て<sup>そだ</sup>てていきます。詳しいことは20~23ページ<sup>くわ</sup>をご覧ください。

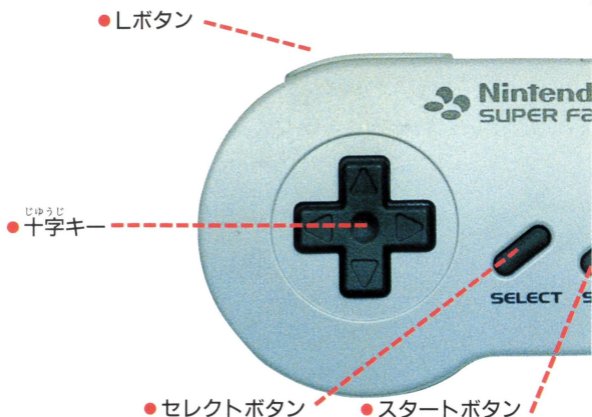
## オプション・モード



ゲーム<sup>ぜんたい</sup>全体のさまざまな設定<sup>せつてい</sup>を変更<sup>へんこう</sup>、調整<sup>ちようせい</sup>したり、ゲームに使用<sup>しよう</sup>されている音楽<sup>おんがく</sup>などを聴<sup>き</sup>くことができます。

詳しいことは44、45ページ<sup>くわ</sup>をご覧ください。

# つかかた コントローラーの使い方



## がめん いがい そうさ バトル画面以外での操作

じゆうじ せんたく すうち ぞうげん  
十字キー……………コマンド選択/数値の増減

けつてい  
Ⓐ、ⓧボタン……………決定ボタン

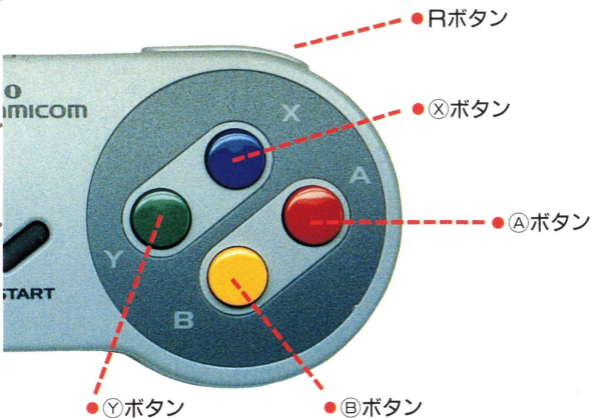
と け  
Ⓑ、Ⓨボタン……………キャンセル(取り消し)ボタン

せつていしゆうりよう  
スタートボタン……………設定終了

まえ がめん もど  
セレクトボタン……………前の画面に戻す

\* Ⓐ～Ⓨボタンは、オプション・モードで設定を変更で





## バトル画面での操作

じゆうじ 十字キー (キャラクターが <sup>みぎむ</sup> 右向きの場合)

<sup>みぎ</sup> 右 : <sup>ぜんしん</sup> 前進	<sup>ひだり</sup> 左 : <sup>こうたい</sup> 後退/ガード
<sup>みぎうえ</sup> 右上 : <sup>ぜんぽう</sup> 前方ジャンプ	<sup>ひだりうえ</sup> 左上 : <sup>こうほう</sup> 後方ジャンプ
<sup>うえ</sup> 上 : ジャンプ	<sup>した</sup> 下 : しゃがむ
<sup>みぎした</sup> 右下 : しゃがむ	<sup>ひだりした</sup> 左下 : しゃがむ/ガード

(A)ボタン.....<sup>ききょう</sup> 強キック      (B)ボタン.....<sup>じやく</sup> 弱キック  
 (X)ボタン.....<sup>ききょう</sup> 強パンチ      (Y)ボタン.....<sup>じやく</sup> 弱パンチ  
 Lボタン.....<sup>ひだり</sup> 左ダッシュ      Rボタン.....<sup>みぎ</sup> 右ダッシュ  
 スタートボタン...ポーズ(一時中断)/解除(バトル再開)

きます。 \*セレクトボタンは<sup>きほんてき</sup> 基本的に<sup>しょう</sup> 使用しません。

# バーサス・モード

## バトルモードの<sup>せんたく</sup>選択

バーサス・モードを<sup>せんたく</sup>選択すると、バトルモード<sup>せんたく</sup>が画面に移行します。3種類<sup>しゆるい</sup>のバトルモードから、プレイしたいモードを<sup>じゆうじ</sup>十字キーで<sup>えら</sup>び<sup>けつてい</sup>Ⓐボタンで決定してください。

### ● VS BATTLE

1P(プレイヤー)<sup>たい</sup>対2P<sup>たいせん</sup>で対戦するモードです。

### ● COM BATTLE

プレイヤー<sup>たい</sup>対コンピュータ<sup>たいせん</sup>で対戦するモードです。使用<sup>し</sup>キャラクター<sup>よう</sup>を<sup>せんたく</sup>選択後、相手<sup>あいて</sup>はランダムに<sup>けつてい</sup>決定していく<sup>かぬせん</sup>勝ち抜き戦<sup>バトル</sup>です。

### ● SIM BATTLE

コンピュータ<sup>たい</sup>対コンピュータ<sup>たいせん</sup>の<sup>み</sup>対戦<sup>たの</sup>を見て楽しむモードです。



## キャラクター<sup>せんたく</sup>選択

顔<sup>かお</sup>で表示<sup>ひょうじ</sup>してある9人<sup>にん</sup>の中<sup>なか</sup>から、使<sup>つか</sup>いたいキャラクター<sup>じゆうじ</sup>を十字<sup>じゆうじ</sup>キーで<sup>せんたく</sup>選択し、Aボタン<sup>けつてい</sup>で決定<sup>けつてい</sup>してください。  
1P、2Pとも決定<sup>けつてい</sup>すると、ステータス調整画面<sup>ちようせい が めん</sup>に移行<sup>い こう</sup>します。



### ● パスワード・キャラクター

アドバンス・モードで成長<sup>せいちよう</sup>させたキャラクター<sup>つか</sup>を使<sup>つか</sup>いたい場合は、LOAD 1～4の項目<sup>こうもく</sup>を選択<sup>せんたく</sup>してから、画面<sup>が</sup>の指示<sup>しじ</sup>に従<sup>したが</sup>ってパスワード<sup>にゆうりよく</sup>を入力<sup>とうろく</sup>してキャラ<sup>ほか</sup>を登録<sup>とうろく</sup>してください。このパスワード・キャラクター<sup>ほんたい</sup>は、他の<sup>しやう</sup>スーパーファミコン<sup>しやう</sup>本体<sup>ほんたい</sup>でも使用<sup>しやう</sup>できます。

\*すでに登録<sup>とうろく</sup>されている箇所<sup>かしょ</sup>に別のキャラクター<sup>べつ</sup>を登録<sup>とう</sup>しなおすときは、その項目<sup>こうもく</sup>にカーソル<sup>あ</sup>を合わせてL・Rボタン<sup>どうじ</sup>を同時<sup>お</sup>に押し続け、既登録<sup>きとうろく</sup>キャラクター<sup>つづ</sup>を消<sup>き</sup>してから登録<sup>き</sup>しなお<sup>とうろく</sup>してください。



## ステータス調整

キャラクターは、ATTACK(攻撃力)、GUARD(守備力)、SPEED(スピード)の3つのステータス(基本能力値)を持っています。各ステータスにボーナスポイントを振り分ける(振り分けなくてもよい)ことによって、キャラの欠点を補ったり、特長をさらに強化したりすることができます。

苦手な相手でも、調整の仕方によっては有利に戦えることもあります。相手に応じていろいろ試してみよう!



## ● ステータス調整の方法

十字キーの上下でステータスにカーソルを合わせ、キーの右を押すと数値が上昇し、その分POINT(ボーナスポイント)が減っていきます。POINTが0になるまで各数値を上げることができます。また、POINTにカーソルを合わせて十字キーの右を押していくと、各ステータスに均等にボーナスポイントを振り分けることができます。

振り分けが終わったらENDにカーソルを合わせ決定してください。いよいよバトルの開始です。

\* ⊗ ボタンでATTACKメインに、Ⓐ ボタンでGUARDメインに、Ⓑ ボタンでSPEEDメインに、Ⓨ ボタンで全て平均に、という具合にボタン1つで自動振り分けもできます。振り分け終わった後にどれかボタンが押されるとENDになります。またスタートボタンを押せば、振り分け途中でもENDできます。

## ■ キャラクターの個性について

キャラクターには、そのステータスとは別に個性が設定されています。技の種類が異なるほか、技の基本攻撃力、基本スピード、基本ジャンプ力等です。ですから、各ステータスをまったく同じにしても、同じ能力にはなりません。

## バトル画面の説明

### ● 体力ゲージ

攻撃を受けると減ります。ゲージが0になるか、タイムアップ時に少ない方が負けとなります。このゲージが1/4以下になると、攻撃力ゲージが光り攻撃力が上がります。

### ● 攻撃力ゲージ

攻撃を仕掛けた時にカウンター攻撃を受けると数値が減り、相手に与えるダメージが減少します。

### ● 守備力ゲージ

相手の攻撃をガードすると数値が減り、攻撃を受けた際のダメージが増加します。また、このゲージが0になると、一定時間行動不能になります。

### ● スピードゲージ

下半身に攻撃を受けると数値が減り、移動スピードが低下します。

\* 減少した攻撃力、守備力、スピードの数値は、一定時間ごとに少しずつ回復していきます。また、より早く回復させる方法もあります(19ページ「ステータスの超回復」をご覧ください)。

しょうり  
● 勝利マーク

- 1 勝すると1つマークが赤く点灯します。3本勝負で  
ほんせんしゆ  
2 本先取したキャラクターがバトルの勝者となります。



のこ じかん  
● 残り時間

せいげん じかん  
制限時間なしに設定した場合は「∞」と表示されます。

## はつこう ゲージの発光について

こうげきりよく しゅびりよく  
攻撃力・守備力・スピードの3つのゲージは、いつてい一定の  
条件じょうけん下でか明るくあか光ります。どれか1つがひか光れば《超必殺  
技わざ》がだ出せるじょうたい状態になります。ゲージがひか光るじょうけん条件は次の  
とお通りです。

こうげきりよく たいりよく 体力ゲージが1/4をき切るとひか光ります。

このときこうげきりよく攻撃力もアップします。

しゅびりよく  
守備力ゲージ……ゲージ0によるこうどう行動不能からのかいふく回復  
後、いつてい一定時間じかん光ります。

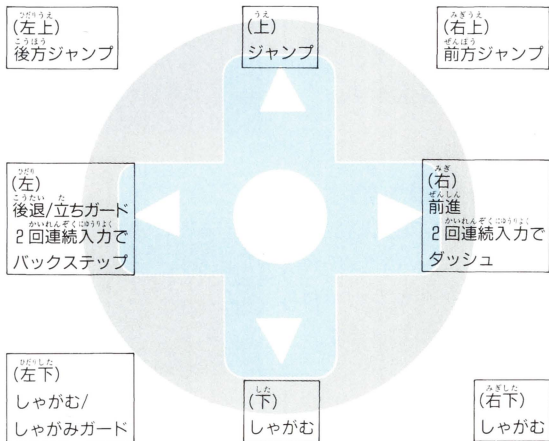
スピードゲージ…ゲージがMAXのじょうたい状態でキック(A)、  
(B)ボタンをお押しつづ続けると一定時間いつてい  
光ります。このときひかスピードもアップします。





## 基本アクションの操作

### 十字キーの操作(キャラクターが右向きの場合)



### 攻撃ボタンの操作

L: 左ダッシュ

R: 右ダッシュ

パンチ

(X) : 強  
 (Y) : 弱

キック

(A) : 強  
 (B) : 弱

## ● 投げ技

相手に接近して、相手のいる方向に十字キーを入れながら強パンチ(⊗)で、投げを打つことができます。技の間合いはキャラによって異なります。また、オットー、ハーマン、スピノザは空中投げを使えます。



## ● ガード攻撃

自キャラが右向きの場合、十字キー→←→+パンチ(⊗、⊕)。相手の攻撃をガードしながら反撃ができます。



## ● 必殺技

方向キーと攻撃ボタンのさまざまな組み合わせで、キャラクターごとに強力な必殺技を繰り出します。コマンド入力方法は24ページの必殺技一覧、または各キャラクター紹介ページをご覧ください。

\*《超必殺技》は、攻撃力・防御力・スピードの3つのゲージのうち、いずれかが発光すると出せる状態になります。コマンドはいろいろ試してみよう!



## ● ステータスの超回復

攻撃力はパンチ(×、○)ボタン、守備力は十字キー下、スピードはキック(A、B)ボタンに、それぞれ対応しており、それらを押し続けるとステータスの回復速度が上がります。またスピードは、MAXの状態からさらに押し続けるとゲージが発光し、一定時間スピードがさらに上がります(飛び込み系の必殺技の射程も伸びます)。



## ● スライディング攻撃(ウォレスのみ)

十字キー斜め下+強キック(A)。相手のスピードを下げるのにも効果的な技です。



## ● 三角跳び(メイジアのみ)

画面の端で垂直ジャンプまたは端に向かってジャンプし、十字キーを端の反対方向へ入力します。



# アドバンス・モード

## アドバンス・モードの始め方

### ●《ファイル管理センター》で

アドバンス・モードは《ファイル管理センター》からスタートします。

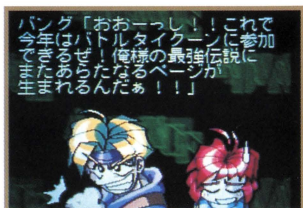
「いらっしゃいませ！  
バトルタイクーン出場  
の方ですね？ 登録は  
お済みですか？」のメッ  
セージと、YES/NO  
選択ウィンドウが表示  
されます。



### ●最初からプレイするとき

十字キーで「NO」を選択してⒶボタンで決定します。以下、画面の指示にしたがいキャラクターとファイルを選択し登録します。一定の手順をクリアすると、選択したキャラのオープニングが始まります。ここからがアドバンス・モードの真のスタートです。

キャラクターを変えて  
ゲームを始めるときも  
同様です。

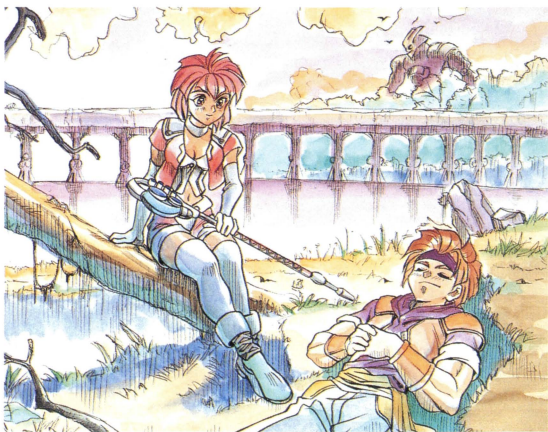


## ● ゲームの<sup>つづ</sup>続きをプレイするとき

「YES」を<sup>せんたく</sup>選択し、<sup>がめん</sup>画面の<sup>しじ</sup>指示にしたがってプレイするキャラクターを<sup>してい</sup>指定します。一定の<sup>いつてい</sup>手順を<sup>てじゆん</sup>クリアするとメインマップ画面に<sup>いこう</sup>移行し、<sup>がめん</sup>セーブした<sup>いこう</sup>時点から<sup>じてん</sup>続きを<sup>つづ</sup>プレイできます。

## <sup>じかん</sup>「時間」について

このモードには、「<sup>そうちよう</sup>早朝」→「<sup>あさ</sup>朝」→「<sup>ひる</sup>昼」→「<sup>ゆうがた</sup>夕方」→「<sup>よる</sup>夜」の<sup>じかん</sup>時間の<sup>なが</sup>流れがあります。<sup>いどう</sup>移動の<sup>きてん</sup>基点となる《<sup>がめん</sup>メインマップ画面》から各「<sup>かく</sup>場所」に<sup>ポイント</sup>行き、<sup>ゆ</sup>行動すると<sup>こうどう</sup>基本的に<sup>きほんてき</sup>時間<sup>じ</sup>が一つ<sup>すす</sup>進みます（《<sup>かんり</sup>ファイル管理センター》では<sup>すす</sup>進みません）。



## ポイント 「場所」について

メインマップ画面から行ける「場所」は次の6カ所です。このうち《バトルタイクーン会場》へは「昼」以外の時間には行けません。また「昼」は《バトルタイクーン会場》を除いて、時間が進む行動は禁止されています。

### ● バトルタイクーン会場

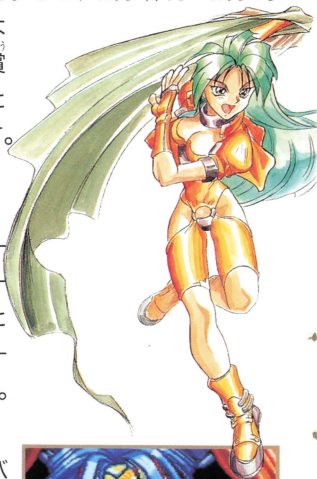
大武闘会の会場です。勝利すると、残り体力・残り時間・命中した技の種類によって経験値が与えられ、賞金を獲得します。負けるとゲームオーバーになります。

### ● メインゲート

ここを選択するとストリートバトルになります。ルールは《バトルタイクーン》と同じですが、負けてもゲームオーバーにはなりません。

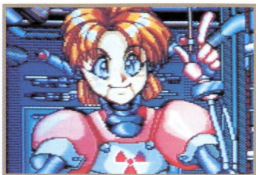
### ● 闘技場

シミュレーション(SIM)バトルで賭けを行い、結果によってお金が増減します。



## ● アイテムショップ

武器、防具、特殊装備、ツールの4系統のアイテムを売っているお店で、余ったアイテムの買い取りもしています。店に入っただけでアイテムの売買をしなければ時間は進みません。



## ■ アイテムについて

《バトルタイクーン》への参加は、4系統のアイテムを必ず一つずつ装備していることが条件となります。ですから、装備中のアイテムを売ることはできません。必殺技の中にはアイテムによってパワーアップするものがあります(24ページの必殺技一覧、または各キャラクター紹介ページをご覧ください)。

## ● ファイル管理センター

ゲーム開始時以外は、ここがセーブ場所になります。また、パスワードの表示もここで行います。時間は進みません



## ● 選手宿舎

①ステータスを見る、②オプション、③時間を進める、の3つが選べます。①②では時間は進みません。



# 必殺技一覧

## バング

- ボルカニック・ナックル ↙→Ⓟ
- バング・ダイナミック →↓↘Ⓚ
- ランプル・フィッシュ ←↙↓↘→Ⓚ
- ★ ウェアタイガー・スラッシュ ←→↘↓↙Ⓟ

## ティリア

- ボム・ブリット ↓↘→Ⓟ
- バーニング・エッグ ↓↙←Ⓟ
- ランディ・ロッド ↓↙←↘Ⓚ
- ★ イフレイス・コール ←↙↓↘→Ⓚ

## オットー

- かいてん回転スピン くうちゆう空中で ↓↘→Ⓚ
- ガトリング・クラッシュ →↘↓↙←Ⓟ
- ヘッド・オーバー・ヒール ↓↙←Ⓚ
- ★ ヒート・ショット ↓↘→Ⓟ

## ハーマン

- ミラージュ・スブラッシュ ↙タメ→Ⓟ
- ブレイク・ステップ ←タメ→Ⓚ
- デッド・オア・アライブ ↓タメ↑Ⓚ
- ★ ウェアパンサー・イリュージョン ↓タメ↑Ⓟ

## スピノザ

- サンダー・アロー ←タメ→Ⓟ
- サンダーボルト ←タメ→Ⓚ
- スパーク・ボール Ⓟれんだ連打
- ★ ボルビック・コール ↓タメ↑Ⓚ



## カルナーサ

- スパイラル・ビート ↓→↘(P)
- スパイラル・ダイブ →↘↓↙←(K)
- ミサイル・キック くうちゅう 空中で ↓↙←(K)
- ★ スタンヘッド ↓↘→(K)

## シーナ

- ティア・ストリーム ↓↘→(P)
- ティア・トルネード →↓↘(P)
- ストリーム・ニー →↘↓↙←(K)
- ★ ウィンディ・コール ←↙↓↘→(K)

## ガストン

- だいかいてん 大回転ラリアート ↓タメ↑(P)
- だいじょうしゅう 大上昇タックル ↓タメ↑(K)
- だい か こう 大下降プロペラ くうちゅう 空中で ↓(P)
- ★ だいはつぱう 大発砲リボルバー ←タメ→(P)

## パचेット

- ムーン・クラップ →↘↓↙←(K)
- ムーン・ライジング →↓↘(P)
- ムーン・ダンシング ↓↙←(P)
- ★ ウェアベア・ダイナマイト ←↙↓↘→(P)

※(K)はキック(AまたはBボタン)、(P)はパンチ(XまたはYボタン)を表す。

※★印の技はアイテムを強化きょうかすることでパワーアップかのう可能。

**BANG**



## バング・バイポット

にくたい さいこう ぶき せんとうしゆぞく なか  
肉体こそが最高の武器であるウォレス(戦闘種族)の中  
でも、きわだ も いちおう しゆじんこう  
際立ったパワーを持つ(一応)主人公である。と  
りあえずケンカができればそれで良く、そのうえ超が  
つく じしんか じぶん だれ つよ しん  
自信家で、自分は誰よりも強いと信じている。  
たいじゆつ ほうふ きほん ほか たすう ひつさつわざ も  
体術は豊富、基本アクションの他に多数の必殺技を持  
ち、とら じゆうか わ すばや  
虎に獣化する。スピードも割りと素速い。

CV(声)： こえ みどりかわ ひかる  
緑川 光

●ボルカニック・ナックル

↙→(P)



●バング・ダイナミック

→↓↘(K)

●ランブル・フィッシュ

←↙↓↘→(K)



★ウェアタイガー・スラッシュ

←→↘↓↙(P)

※(K)はキック(AまたはBボタン)、(P)はパンチ(XまたはYボタン)を表す。

※★印の技はアイテムを強化することでパワーアップ可能。

TIRIA



## ティリア・ローゼット

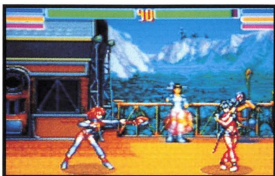
バングの幼馴染みのメイジア(魔法種族)。基本的に体術オンチだが、そこそこの技は持っている。またスピードはなかなか素速い。

魔法の腕には確かなものがあり、特に火炎系の魔法を得意とする。

CV：林原めぐみ

●ボム・ブリット

↓ ↘ → (P)



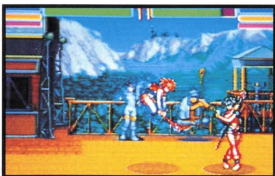
●バーニング・エッグ

↓ ↙ ← (P)



●ランディ・ロッド

↓ ↙ ← ↘ (K)



★イフレイス・コール

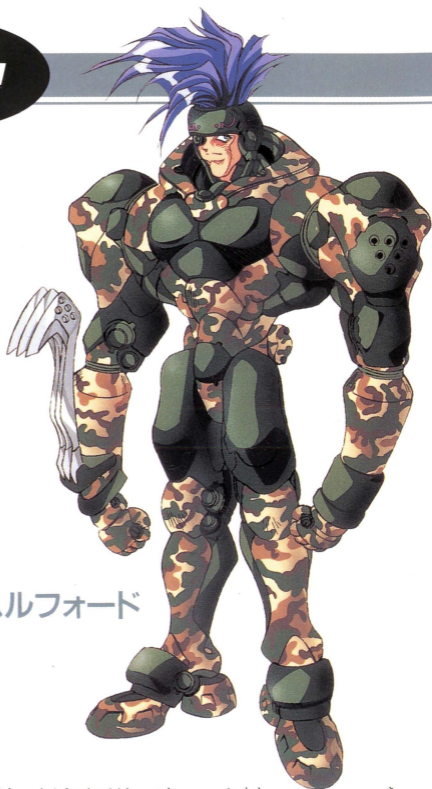
← ↙ ↓ ↘ → (K)



※(K)はキック(AまたはBボタン)、(P)はパンチ(XまたはYボタン)を表す。

※★印の技はアイテムを強化することでパワーアップ可能。

OTTOH



## オットー・ハルフォード

ちゆうおうせい ふ しゆせき しんえいたいちよう つと かもく き  
中央政府で主席の親衛隊長を務める寡黙なボランゾ(機  
械種族)。パワーと装甲が強大なタイプで、アクション  
の種<sup>しゆるい</sup>類は少<sup>すく</sup>ないが、その代りに必殺技の威力はどれも  
強<sup>きようだい</sup>大である。

せつきんせん ちようきより せん とくい きほん  
接近戦・長距離戦ともに得意、しかし基本スピードは  
かなり見劣る。  
み おと

CV: 辻谷 耕史 (つじたにこうじ)

● 回転スピン

空中で ↓ ↘ → (K)



● ガトリング・クラッシュ

→ ↘ ↓ ↙ ← (P)



● ヘッド・オーバー・ヒール

↓ ↙ ← (K)



★ ヒート・ショット

↓ ↘ → (P)



※ (K)はキック (AまたはBボタン)、(P)はパンチ (XまたはYボタン)を表す。

※ ★印の技はアイテムを強化することでパワーアップ可能。

# HARMAN



## ハーマン・ド・エラン

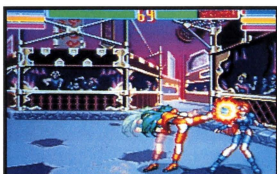
見かけによらず、普段は中央政府のエリートである。ウォレスとしてはパワーは弱いほうだが体術が豊富、基本アクションの他に多数の必殺技を持ち、長距離突撃用の技も繰り出す。スピードやジャンプ力は全キャラ中最高レベル。豹に獣化する。

CV：水谷優子



●ミラーージュ・スブラッシュ

↙タメ→(P)



●ブレイク・ステップ

←タメ→(K)



●デッド・オア・アライブ

↓タメ↑(K)



★ウェアパンサー・イリュージョン

↓タメ↑(P)



※(K)はキック(AまたはBボタン)、(P)はパンチ(XまたはYボタン)を表す。

※★印の技はアイテムを強化することでパワーアップ可能。



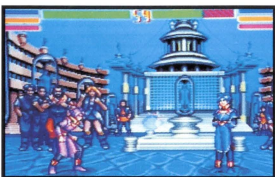
スピノザ・  
サンダーヘッド

ひそかに「スッピー」と呼ばれている端正なメイジア。実は中央政府の若きリーダーである。なぜ彼のような人物がこの大会に参加しているかは不明である。

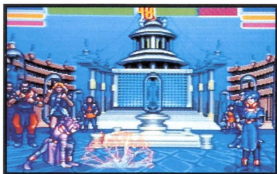
体術はやや見劣るが、パワー不足を補って余りある魔力を持つ。特に雷撃系魔法の威力は絶大である。

CV: 檜山修之

●サンダー・アロー  
←タメ→(P)



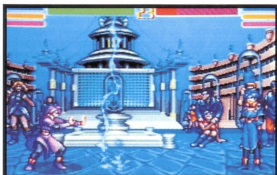
●サンダーボルト  
←タメ→(K)



●スパーク・ボール  
れんだ  
(P)連打



★ボルビック・コール  
↓タメ↑(K)



※(K)はキック(AまたはBボタン)、(P)はパンチ(XまたはYボタン)を表す。

※★印の技はアイテムを強化することでパワーアップ可能。

CALNARSA



## カルナーサ・ル・ボン

かくち あ まわ わ ゆうめい おんなとうぞく  
各地を荒らし回っている、割りと有名な女盗賊。  
ボランゾには珍しくアクションが豊富で、体術を使っ  
た必殺技も多い。ただ、小柄でアクション重視のため、  
か き こうげきりよく  
火器による攻撃力はそれほどでもない。また、ボラン  
ゾだけに基本スピードはやや劣る。

わたなべく み こ  
CV：渡辺久美子

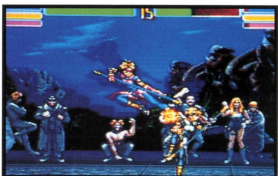
● スパイラル・ビート

↓ → ↘ (P)



● スパイラル・ダイブ

→ ↘ ↓ ↙ ← (K)



● ミサイル・キック

空中で ↓ ↙ ← (K)



★ スタンヘッド

↓ ↘ → (K)

※ (K)はキック (AまたはBボタン)、(P)はパンチ (XまたはYボタン)を表す。

※ ★印の技はアイテムを強化することでパワーアップ可能。

## シーナ・バンパイド

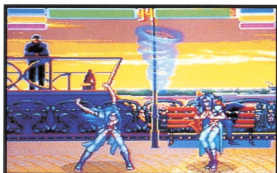
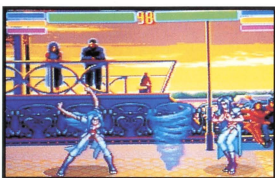


メイジア。実は魔界から召喚されたバンパイア(吸血鬼)。  
 魔力はさほど強くないが、風系の魔法を使う。  
 他のメイジアと違って体術の必殺技を持ち、スピード  
 も優秀。ナメてかかると痛い目にあうだろう。

CV: 吉田古奈美

●ティア・ストリーム

↓↘→(P)

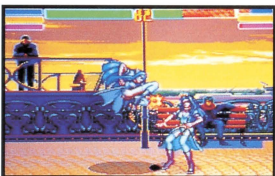


●ティア・トルネード

→↓↘(P)

●ストリーム・ニー

→↘↓↙←(K)



★ウィンディ・コール

←↙↓↘→(K)

※(K)はキック(AまたはBボタン)、(P)はパンチ(XまたはYボタン)を表す。

※★印の技はアイテムを強化することでパワーアップ可能。

# GUSTON



## ガストン・スレイド

げんざい 現在ではめったに見かけなくなった重機動タイプのボ  
ランゾ。がいけんどうよう 外見同様ガンコな性格で、どこへ行くにも上  
わん 腕のシリンダーにじつだん 実弾をこ 込めるあぶない 奴だが、ねは  
やさ 優しくせいぎ 正義感のつよ 強いせんし ветеран戦士である。ぜん 全キャラ中  
さいこう 最高のパワーとさいてい 最低のスピードというところにも、こ  
せい 性がよくあらわ 表れている。

じぶん 自分のアイデンティティーを問うために《バトル・タイ  
クーン》にしゅつじょう 出場している。

CV: 青野 武



ひつきつわざ  
必殺技

- だいかいてん  
●大回転リアート  
↓タメ↑(P)



- だいじょうしゅう  
●大上昇タックル  
↓タメ↑(K)



- だいかこう  
●大下降プロペラ  
くうちゅう  
空中で↓(P)



- だいはつぱう  
★大発砲リボルバー  
←タメ→(P)



※(K)はキック(AまたはBボタン)、(P)はパンチ(XまたはYボタン)を表す。

※★印の技はアイテムを強化することでパワーアップ可能。

PACHET



パchette・  
ベイン

いしよく か クマ科タイプのウォレス。美形を見ると男女を  
と 問わずナンパしてしまう、アブノーマルな趣味がある  
が、性格はサッパリしている。念のためにつけ加えれ  
ば、女である。今回は旅の途中で、《バトル・タイク  
ン》には軽いウデ試しのつもりで出場している。  
かなりのパワーがあり、スピードに欠ける面はあるけ  
れどバランスはとれている。

CV：緒方恵美 おがためぐみ

●ムーン・クラップ

→↘↓↙←(K)



●ムーン・ライジング

→↓↘(P)



●ムーン・ダンシング

↓↙←(P)



★ウェアベア・  
ダイナマイト

←↙↓↘→(P)



※(K)はキック(AまたはBボタン)、(P)はパンチ(XまたはYボタン)を表す。

※★印の技はアイテムを強化することでパワーアップ可能。

# オプション・モード

このモードでは、ゲーム全体のさまざまな設定を変更、調整したり、ゲームに使われている音楽などを聴くことができます。



## ● RANK

ゲームの難易度(対戦COMの強さ)を調整できます。EASYが一番易しく、以下NORMAL、HARD、METAL、TRUTH、DEATHの順に難しくなります。

## ● タイムリミット

バトル制限時間あり(ON)/なし(OFF)を選択できます。

## ● BGM

BGMあり/なし、またSTEREO/MONOを選択できます。

● **ゲームスピード**

やじるし だんかい ちようせい  
矢印で8段階に調整できます。

● **ミュージック**

しょう きよく き  
使用している曲が聴けます。

● **SE**

しょう こうか おん き  
使用している効果音が聴けます。

● **VOICE**

しょう か こえ き  
使用している掛け声が聴けます。

● **KEY ASSIGN**

こうげき はいち この おう へんこう  
攻撃ボタンの配置を、好みに応じて変更できます(A、

B、X、Yボタン)。

H. KICK …… きよう 強キック

KICK …… じやく 弱キック

H. PUNCH …… きよう 強パンチ

PUNCH …… じやく 弱パンチ

● **END**

せんたく がめん もど  
モード選択画面に戻ります。



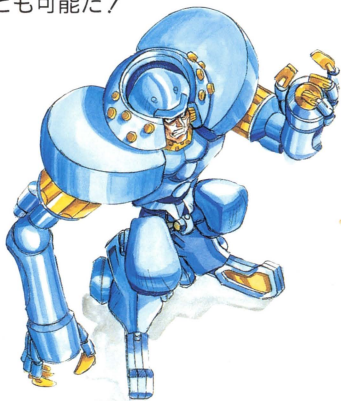
# バトル・テクニク

## ● ダッシュ/バックステップ

ダッシュ(前方向2回連続入力)を使い、素速く近寄って攻撃！バックステップ(後方向2回連続入力)で瞬時に間合いを広げることも可能だ！

## ● 連続技

相手に接近した状態で弱攻撃を連続して出すと、戻しのアクションがキャンセルされて、連続攻撃ができるぞ！



## ● 起き上がりキャンセル

ダウンをくらったときは、飛び起き動作中に必殺技のコマンド(方向キー)を入力しよう。着地してすぐ攻撃ボタンを押せば、起き上がりの無敵状態からそのまま必殺技が出るぞ！

## ● 出しやすい必殺技

一定時間内に、コマンドに指定した方向キーを全て入力すればOK。その間に別の方向キーがいくつ入っても構わない！必殺技をビシバシ決めれば高い経験値が得られるぞ！

## 使用上のご注意

- ご使用後はACアダプタをコンセントから必ず抜いておいてください。
- テレビ画面からできるだけ離れてゲームをしてください。
- 長時間ゲームをする時は、健康のため、1時間ないし2時間ごとに10分～15分の小休止をしてください。
- 精密機器ですので、極端な温度条件下での使用や保管、及び強いショックを避けてください。また絶対に分解しないでください。
- 端子部に手を触れたり、水にぬらすなど、汚さないようにしてください。故障の原因となります。
- シンナー、ペンジン、アルコール等の揮発油でふかないでください。
- スーパーファミコンをプロジェクションテレビ(スクリーン投影方式のテレビ)に接続すると、残像現象(画面ヤケ)が生ずるため、接続しないでください。

FOR SALE and USE IN JAPAN ONLY.  
BUSINESS USE and RENTAL PROHIBITED.  
本品の輸出、使用営業及び賃貸を禁じます。

**RS 株式会社 ライトスタッフ**

〒140 東京都品川区西大井6-10-10 品川RSビル TEL.03-3772-5131  
ユーザーテレフォン：03-3772-5073 (ライトスタッフの最新情報をお知らせしています)



スーパーファミコン®は任天堂の商標です。