

COMPACT  
disc

取扱説明書

推奨年齢  
全年齢

SEGA SATURN™



シャイニング・ザ・ホーリアーク

# SHINING the HOLY ARK

取扱説明書は使用前に必ずお読みになり、いつでも見られるように大切に保管してください。





注意

# セガサターンCD使用上のご注意

## 健康上のご注意

- ごくまれに強い光の刺激や点滅、テレビ画面などを見ていて、一時的に筋肉のけいれん・意識の喪失等の症状を起こす人がいます。こうした経験のある方は、このソフトを使用する前に必ず医師と相談してください。また、使用中にこのような症状が起きたときは、すぐに使用をやめ、医師の診察を受けてください。
- このソフトを使用するときは、部屋を明るくし、なるべくテレビ画面から離れてください。また、健康のため、1時間ごとに10～20分の休憩をとり、疲れているときや睡眠不足での使用は避けてください。

## キズや汚れをつけない

ディスクの両面にはキズや汚れをつけないよう、扱いは注意してください。また、ディスクを曲げたりセンター孔を大きくしないでください。

## 汚れを拭くときは

レンズクリーニングなどに使うやわらかい布で、中心部から外周部に向かって放射状に軽く拭き取ってください。なお、シンナーやベンジンなどは使わないでください。

## 保管場所に注意する

使用後は元のケースに入れ、高温・高湿になる場所を避けて保管してください。

- このディスクを無断で複製することおよび賃貸業に使用することを禁じます。
- セガサターン本体の取扱説明書もあわせてご覧ください。

## 文字を書いたりしない

ディスクの両面には文字を書いたり、シールなどを貼らないでください。

セガサターンCDは、セガサターン専用ソフトです。普通のCDプレイヤーなどで使用すると、ヘッドホンやスピーカーなどを破損する恐れがありますので、絶対に使用しないでください。

セガサターンをプロジェクションテレビ(スクリーン投影方式のテレビ)に接続すると、残像光量による画面焼けが生じる可能性があるため、接続しないでください。


# Contents

## シャイニング・ザ・ホーリアーク 目次

プロローグ	2
登場人物紹介	4
ゲームスタート	8
ゲームの進めかた	9
操作方法	10
■探索……ダンジョンの歩きかた	
探索の基本	12
探索時のコマンド一覧	13
各種画面の見方と操作方法	14
■戦闘……モンスターとの戦いかた	
戦闘の基本	16
戦闘時のコマンド	17
必殺技	18
ビクシーアタック	19
モンスター紹介	20
■休息……町や村での過ごしかた	
基本操作	22
情報収集 [民家・酒場]	23
買い物 [武器・防具・道具屋]	24
アイテム紹介	25
旅の記録 [教会]	26
武器・防具・アイテムを作る [鍛冶屋]	27

Shining The Holy Ark Playing Manual





10月の日蝕の日、欲望の山に災い降臨す  
滅びは棺より出で、静寂と魂を動かす

バルメキア大陸中央部に位置する  
小国エンリッチ。領地北端にあるデ  
ザイア鉱山から取れる金を財源とし  
豊富な国力を保っていたこの国は、  
現在では“呪われた土地”と呼ばれる  
ほど荒廃していた。王国の規模に  
相応しくない財力が政治の腐敗を産  
み、仕事目当てのごろつきの流入を  
促し、急成長からくる開拓の不備が  
魔物の大量発生を引き起こしたので  
ある。

そんなエンリッチに、ある日ひと  
りの傭兵が王の名の元に招へいされ  
た。彼の名はアーサー。フォルテと  
メロディというふたりの傭兵とパー  
ティを組み、今は廃坑となったデザイ  
ア鉱山へ逃げこんだお尋ね者ローデ  
ィを討抜するよう命じられたのだ。  
それから2日後、3人の傭兵たち  
はデザイア鉱山へとやってきた。だ  
が、彼らは待ち受ける運命の苛酷さ  
に、まだ気づいてはいない。そして、  
その上空では、いましも50年振りの  
日蝕が始まろうとしていた……。





# SHINING the HOLY ARK

# Arthur

アーサー

職業 [剣士]

このゲームの主人公で、舞台となるバルメキア大陸内陸部では名の知れた傭兵。若いながらも百戦錬磨のフリーコマンドです。ドライな性格でどんな仕事でも冷静にこなしますが、唯一、女の涙には弱いようです。



# Forte

フォルテ

職業 [ソーサラー]

今回、アーサーと組むことになった魔法使いの傭兵。戦績は派手ではないものの、クールな実力派として有名です。長年相棒をつとめる、幼なじみで精霊使いのメロディ(右ページ参照)の存在は、彼の心の支えと言ってもいいでしょう。



# Melody

**メロディ**

**職業【精霊使い】**

フォルテの相棒兼幼なじみで、精霊を使った回復・補助魔法が得意。そこに生まれたものは不思議な能力を授かるというリセントの出身で、彼女の場合、精霊と心を通じることで魔法を使ったり危険を察知する能力を得ています。



# Rodie

**ローディ**

**職業【忍者】**

忍術という不思議な術を会得した青年で、現在、とある事情でエンリッチ王から追われている身の上。アーサー、フォルテ、メロディの3人が、釜山に立てこもった彼の捕獲を命じられたことが、この物語の発端となったのです。





# Risa

リサ

職業 [パラディン]

滅ぼされた亡国の王女だとウワサされる謎多き女傭兵。  
ドラゴン族のバツと共に全国各地を放浪しています  
が、それも亡き父王の仇討ちと国家再建のための、仲間  
探しと強力な武器集めが目的なのだと言われています。

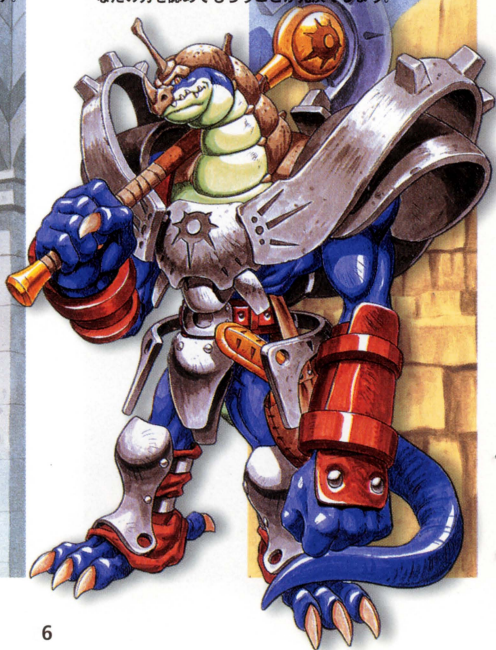


# Basso

バツ

職業 [ドラゴン戦士]

リサと行動を共にする勇猛なドラゴン族の若き戦士。誰も  
に恐れられる彼がなぜリサに従うのかを知る者はいません。  
彼らに会えば詳しい事情が聞けるでしょうが、それにはあ  
なたの力を認めてもらうことが先決でしょう。



# Doyle

ドイル

職業 [ベルセルク]

ローディの部下で、ハープリング(半獣人)の忍者。いかにも忍びの者らしく、事件の舞台裏からアーサーたちに手を貸してくれます。もしも彼がパーティーに加わってくれば、きっと貴重な戦力になってくれるはずです。



# Akane

アカネ

職業 (クノー)

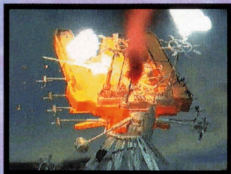
お尋ね者のローディの妹。忍者の女性版“クノー”として育てられ、兄に負けない多彩な忍術と技を使いこなします。今回の事件には直接関わっていないはずでしたが、運命の糸は彼女を辛い試練の道へとざんざんっていったのです。



# ゲームスタート

SHINING THE HOLY ARK

# 電源オン!



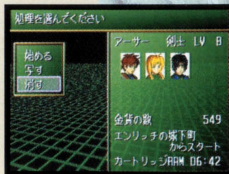
まず、セガサターンCD「シャイニング・ザ・ホーリアーク」をセガサターン本体にセットして電源を入れます。しばらく待つか何かボタンを押すと、「PRESS START」という表示と共にタイトル画面になります。ここで、画面の指示通りにスタートボタンを押せば、スタートメニュー画面が表示されます。

初めてゲームをプレイする場合、スタート画面に続いて上のような名前入力画面が表示されますので、主人公にあなたの好きな名前をつけてください(方向ボタンでカーソル移動、Cボタンで文字決定)。最後に「名前おわり」を選ぶと、入力が終了してゲームが始まります。

まえに遊んだときのセーブデータがあれば、上の写真のようなデータロード画面が表示され、ゲームを再開することができます。方向ボタンの上下でデータを選んで、Cボタンで決定してください。また「初めから」を選ぶと、左と同様に名前を入力したのち、ゲームが始まります。

## ゲーム開始時の注意事項

上で説明した通り、「シャイニング・ザ・ホーリアーク」ではゲーム途中のデータをセーブしておくことができます(セーブ方法についてはP26参照)。ですが、そのためには本体RAM、またはカートリッジRAM(別売のバウメモリー)内に、最低65の空き容量が必要です。空き容量が足りない場合は警告のメッセージが出ますから、セガサターンの保存データ管理画面でいらぬデータを消してから、ゲームを開始してください。





## ゲームの目的

このゲームは、広大な3D空間内を自由に冒険することができるRPG(ロールプレイングゲーム)です。あなた(プレイヤー)は主人公のアーサーを操作して、狂暴なモンスターと戦ったり複雑な謎を解いたりしながら、「ある使命」を果たさなくてはなりません。詳しい事情は、ゲームが進むにつれて明らかになってくるでしょう。とりあえず、あなたの最初の使命は、デザイア鉱山に立てこもったお尋ね者「ローディ」を倒すことです。



■ゲームが始まると、まず、見張りの兵士からあなたの役割が説明されます。

## ゲームの進めかたのコツ

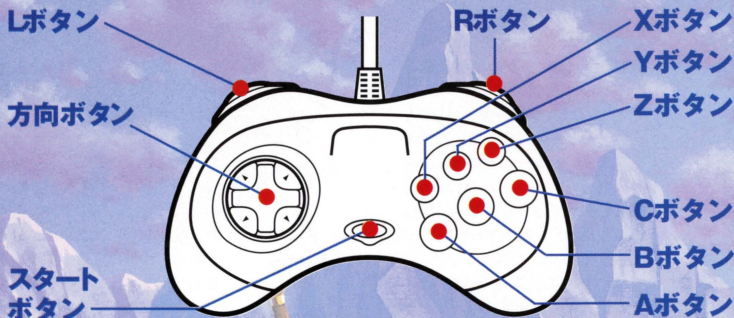
ゲーム進行上、戦闘は謎解きと並んであなたを悩ます障害となるでしょう。このゲームの場合、戦闘で敵を倒すと経験値とお金を入手できます。そして、一定の経験値をためるごとに、ゲーム中のキャラクターたちはどんどん強くなっていきます。もしも勝てない敵がいたら、少し弱い敵を相手に経験値をため、十分強くなってから再挑戦しましょう。あせらずじっくりゲームを進めていけば、必ずクリアすることができるはずですよ。



■キャラクターのレベルが十分に上がっていれば、どんな強敵にも楽勝!

# 操作方法

SHINING THE HOLY ARK



	3D移動中	コマンド表示中	ワールドマップ
方向ボタン	移動※1	コマンド選択	行き先選択
Aボタン	コマンド表示	コマンド決定	行き先決定
Bボタン	※2	決定キャンセル	—
Cボタン	調べる・話す	コマンド決定	行き先決定
Xボタン	上下見回し	—	—
Yボタン	左右見回し	—	—
Zボタン	正面に向きなおる	—	—
Lボタン	ビクシー選択※3	—	—
Rボタン	ビクシー選択	—	—
スタートボタン	マップ表示	—	—

※1 方向ボタンの上で前進、下で後退、左右でそれぞれの向きに方向転換します。また、上方向に素早く2回押すと、勢いよくダッシュできます。

※2 Bボタンを押しながら方向ボタンを左右に入れると、正面を向いたまま水平移動ができます。

※3 ビクシーに関してはP19参照のこと。

# ゲーム中の各種モード



迷宮を探索したり町中を歩き回るときのモードです。何か怪しいものがあつたらCボタンで調べることができます。また、周囲を見回したり(X,Yボタン)、ダッシュ(方向ボタンの上を素早く2回押す)や水平移動(Bボタンを押しながら方向ボタンの左右)といった特殊な移動も可能です。



迷宮内では、ときどきモンスターが出現して戦闘になります。戦闘用のコマンドアイコンが表示されるので、的確な作戦を立てて戦ってください。戦闘に勝つと経験値やお金が手に入り、探索モードに戻ります。ですが、もし全滅すると強制的に教会に戻されてしまいますから注意してください。

## 3D移動モード



## コマンドモード

写真のようなコマンドアイコンが表示され、各種アイテム(魔法)を使ったりいろいろな情報を確認することができます。経験をつんでレベルアップしたり、妙なアイテムを拾った後は、このモードで詳しい情報を確認しましょう。それぞれのコマンドの意味や画面の見方は、13ページの説明を参照してください。

## 戦闘モード



## 情報収集モード

町の中で建物に入るとこのモードになります。3D移動モードと変わらないように見えますが、方向ボタンの左右で室内を見回していろいろな人と話ができます。また入った建物がお店なら買い物も可能です。十分に情報を手に入れたと思ったら、方向ボタンの下を押せば建物の外に出ることができます。

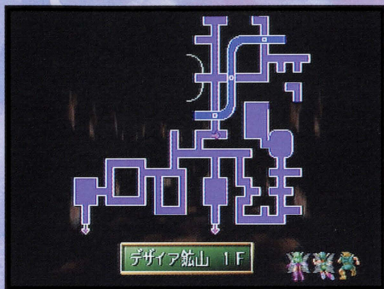


## ダンジョンの歩き方

## 探索の基本

11ページで紹介した3D移動モード、つまりダンジョン内を歩き回るときの基本は、とにかく“怪しいものがあつたらCボタン”です。Aボタンでコマンドアイコンを表示させてから“調べる”でもいいのですが、Cボタンのほうが簡単です。何気なく転がっている岩や壁の割れ目、そして森の中の茂みにも、謎解きのヒントは隠されています。いろいろなところをていねいに調べるだけで、謎の半分は解けたも同然でしょう。

万が一、それでも謎解きに詰まることがあつたら、Aボタンを押してコマンドモードに入り手持ちのアイテムを確認しましょう。あとは、ダッシュで体当たりしたり、落ち着いて左右を見回していると(たまには)道が開けることもあるようです。



■移動中に道に迷ったら、スタートボタンを押してダンジョンマップを確認してみましょう。

## 魔法レベルについて

迷宮内を探索していると、時には魔法を使う状況も出てきます。さて、そのときの注意点ですが、このゲームでは魔法を使うときは必ず魔法レベルを決定する必要があります。簡単に言うと“どれくらい力をこめて魔法を使うか”を選ぶわけです。魔法によっては最高4段階の調整ができ、高いレベルほどMP(魔力)を多く消費します。そして、レベルが高いと威力や効果範囲も大きくなります。MPの残量などに気をつけて、適切なレベルの魔法を使うようにしましょう。



# 探索時のコマンド一覧

## メインコマンド



**【調べる】** 自分の正面にあるものを調べます。正面に人がいる場合には、その人と話すことができます。Cボタンで代用も可能です。

**【魔法】** 魔法を使うときのコマンドです。誰の魔法を使うか、どの魔法を使うか、何レベルの魔法を使うか、の順に決定していきます。

**【持物】** 手持ちのアイテムを使って何かするコマンドです。これを選ぶとさらに4つのサブコマンドが表示されます(下を参照)。

**【作戦】** 主にキャラクター関係の情報を見るコマンドです。これを選ぶとさらに4つのサブコマンドが表示されます(下を参照)。

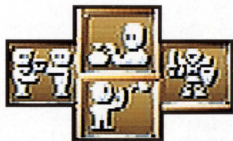
**【使う】** アイテムを使用するコマンドです。誰の物を使うか、どれを使うかの順に決定します。場合によっては誰に対して使うかを決定する必要もあります。

**【渡す】** アイテムをパーティー内の誰かに渡すためのコマンドです。自分に対して渡そうとする(持ち替える)こともできます。

**【装備】** 装備品を身につけるコマンドです。誰の装備をするか、どれを装備するかの順に決定していきます。装備できないものは小さく表示されます。

**【捨てる】** 不要になったアイテムを捨てるためのコマンドです。誰の物を捨てるか、どれを捨てるかの順に決定していきます。

## 持物サブコマンド



## 作戦サブコマンド



**【部隊表】** 仲間のステータスを見るためのコマンドです。メンバー一覧から見たい仲間を選んでください。一覧状態で方向ボタンの左右を押すことで簡単なステータスの確認をすることもできます。

**【入れ替え】** 仲間が4人以上に増えると、戦闘に参加できないメンバーが出てきます。このコマンドで戦闘参加メンバーを入れ替えることができます。

**【指令】** 自分(アース)以外のメンバーの戦闘中の操作を、自分でするか(マニュアル)自動にするか(オート)を選べます。方向ボタンの左右で切り換えてください。

**【カスタマイズ】** メッセージ速度、ウィンドウの色、ステレオモノラルの切り換えなどが行えます。







## ステータス表示画面

“部隊表” “コマンド”で見ることが出来るステータス画面は2種類。まず、全員のステータスを一瞥で確認できる“全体ステータス画面”。そしてキャラクターごとのステータスを細かく確認できる“詳細ステータス画面”です。それぞれの画面の特徴を紹介しましょう。

### ■全体ステータス画面

メンバー全員が一覧表になっていて、方向ボタンの左右でステータス表示を切り換えられます。レベルアップに必要な経験値や手持ちの金額、仲間にしたヒクシー（P19参照）の数や名前も確認できます。

### ■詳細ステータス画面

全体ステータス画面で特定のキャラクターにカーソルを合わせてCボタンを押すと見ることができます。全体ステータスで確認できる項目以外に、使える魔法や手持ちのアイテムなどもわかります。なお、それぞれの項目の意味は、下の説明を参照してください。

- 【名前】** そのキャラクターの名前です。
- 【クラス】** わかりやすく言うところの職業です。レベルが上がると上級の職業に転職できます。
- 【レベル】** 成長の度合いを表わします。経験値をためることで上がります。
- 【経験値】** 経験値です。戦闘に勝ち抜くことによりたまっていきます。
- 【HP】** 生命力の強さを表わす数値で、左が現在値、右が最大値です。これがゼロになると、“死亡”状態になります。ただし、アサ、メロディ、ローディの3人だけは、HPがゼロになっても戦闘終了後に復活します。
- 【MP】** 魔法の大きさを表わす数値で、左が現在値、右が最大値です。これがゼロになると魔法が使えなくなってしまいます。
- 【攻撃】** 武器を使って戦ったときの攻撃力です。
- 【防御】** 相手の武器攻撃に対する防御力です。
- 【素早さ】** 動きの速さを表わし、行動順位や攻撃の命中率、回避率に関係します。
- 【指め】** 戦闘に対する熟練度を表わし、この数値が高いほど後述（P18参照）の必殺技が出やすくなります。
- 【技】** 必殺技の習得に関係します。とくに表示はされませんが、この数値が高いほどいろいろな技を覚えていきます。
- 【連】** 先制攻撃の確率、攻撃の成功率、回避率などなど、いろいろなことに影響を与える数値です。もちろん高いほどいいのはいうまでもありません。
- 【耐魔法】** 魔法に対する防御力です。
- 【耐プレス】** プレス（息攻撃＝火炎や吹雪など）に対する防御力です。
- 【状態】** 毒などのステータス異常が表示されます。通常は“元気”になっています。

# 戦闘

SHINING THE HOLY ARK

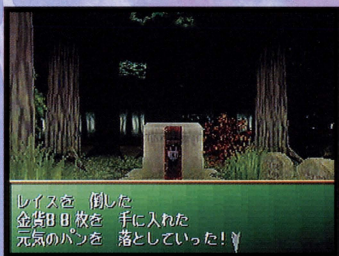
## モンスターとの戦いかた

# 戦闘の基本

このゲームでの戦闘はターン制を採用しています。これは、“コマンド入力→自分と敵が1回ずつ行動”というのを1ターンとして、どちらかが全滅するまでターンを続ける方式です。まず、ダンジョンを歩いていると敵が出現します。そして敵の名前が表示されたあと、コマンド入力が可能になりますから全員の行動を決定してください。行動決定後、敵と味方が1回ずつ行動してから再びコマンド入力に戻ります。

この戦闘をうまくこなすコツは、つねに一步先を読むということです。コマンド入力後は次のターンまで手だしができませんから、自分の残りHPや敵の数などを考えて作戦を考えましょう。また、MPや回復アイテムが少ないときには、思いきって逃げるのも戦法のひとつです。あまり無理はしすぎないようにしましょう

なお、右ページで戦闘中の各コマンドの解説をしていますから、そちらも見てください。



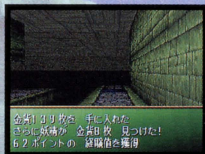
■無事に戦闘を終えると、経験値とお金が入ります。まれに貴重なアイテムを手に入れることもあります。



■敵と出会ったら全員の行動を戦闘コマンドで決定。



■どちらかが全滅するまで戦闘は続いています。

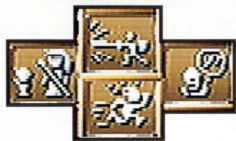


■無事に敵を倒すと経験値とお金が入ります。

## 戦闘の簡単な流れ

# 戦闘時のコマンド

## メインコマンド



**【戦闘】** 敵と戦闘を行うときに選ぶコマンドです。これを選ぶと、さらに戦闘サブコマンドが表示されます(下参照)。

**【入れ替え】** 通常の“作戦”コマンド中の“入れ替え”と同じものです。仲間が5人以上の場合は戦闘に参加するメンバーの変更ができます。

**【指令】** 通常の“作戦”コマンド中の“指令”と同じものです。戦闘中の仲間の操作を、自分でやるか自動にするかを選べます。

**【逃げる】** 敵から逃げるときに使うコマンドです。ただし、運が悪いと逃げられないこともありますから注意しましょう。

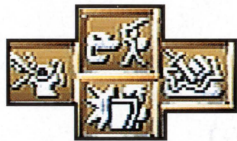
**【戦う】** 敵に武器で攻撃を仕掛ける場合のコマンドです。まれに“会心攻撃(必殺技)”が発動する場合もあります。

**【魔法】** 魔法を使って敵を攻撃したり仲間を援護したりします。通常時の魔法と同様に使う相手や魔法レベルを決定してください。

**【道具使う】** 通常の道具コマンドの“使う”だけを戦闘中は実行できます。装備の変更や受け渡しはできません。

**【防御】** 防御に徹してももしません。受けるダメージを減らせますから、瀕死の状態になったら実行しましょう。

## 戦闘サブコマンド



魔法名	効果
ヒール	仲間のHPを回復する魔法。レベルによって回復量が変わります。
アンチドテ	毒に侵された仲間を治療します。レベル2ではマヒの治療も可能。
ブレイズ	炎で敵を攻撃する魔法。レベルによってダメージと攻撃範囲が変化。
ヘルブラスト	嵐の力で敵を攻撃する魔法。レベルによりダメージと攻撃範囲が変化。
サポート	味方の素早さと守備力を上げます。強敵と戦うときに必須。
リターン	一瞬で迷宮の入口まで戻る魔法。道に迷ったときなどに使用します。
火とんの術	ブレイズとよく似た忍術。効果もほぼ同じです。
まどろみの術	相手を眠らせる忍術。同効果の魔法にスリープがあります。

序盤で使用できる魔法一覧

# 参 考



# 必殺技

戦闘で武器攻撃を続けていると、たまに普通よりも大きいダメージを与える会心攻撃=必殺技が決まります。必殺技には、自分で狙って出せない、たまに特殊な効果をとまとう、通常攻撃よりダメージが大きい、という3つの特徴があります。また、自分がどんな必殺技を会得しているかは、ステータス画面でも表示されません。決まるとうれしいボーナス攻撃、といったところでしょうか。

必殺攻撃は自分で狙っては出せませんが、“極め”の数値が大きいほど出やすくなり、“技”の数値が上がると新しい技を覚えていきます。また、特定の装備をしないと出せないものもありますから、いろいろ試してみてください。



■演出も派手でダメージも大きな必殺技が決まると気分爽快!!



■アーサーの必殺技。炎を剣に宿らせてから敵を斬ってダメージを与えます。

フレームウエーブ



■ローディの必殺技。敵を地面に叩きつけ脳しんとうを起こさせます。

いすな落とし



■メロディの必殺技。敵に攻撃すると同時に自分のHPを回復することができます。

女神の微笑み

# ピクシーアタック

「ホーリアーク」の世界には、ピクシー、フェアリー、サックユバス、インキュバス、レブラカーンという5種類の小妖精がいます。もし、旅の途中で出会うことがあれば、好奇心旺盛な妖精たちはあなたについてきてくれるでしょう。

そして、彼女たちを何匹か仲間にしたあと、モンスターと出会ったら、出現の瞬間にA/Cボタンを押してください。妖精が勢いよく飛んでいき、うまくヒットすると何とモンスターに先制ダメージを与えることができるのです！ただし、妖精ごとに飛んでいく軌道が決まっているので、モンスターの出現方向に適した妖精を、発射前にL/Rボタンを選んでおく必要があります。ちなみに、妖精をヒットさせたときの特典は先制ダメージ以外にもいくつかあるので、気合いを入れて狙ってみてください。



■L、Rボタンでどの妖精でアタックするか選択します。



■モンスター出現の瞬間にA/Cボタンを押してアタック！



■5種類の妖精たちは、思わぬ場所に隠れています。

## ●ピクシー種族一覧

種族名	特徴
【ピクシー】	素直でかわいい妖精族。 アタック時は真正面に飛んでいきます。
【フェアリー】	身が軽く風のような妖精族。 アタック時は上空を飛びます。
【サックユバス】	さびしがりやでヘソ曲りの小悪魔。 アタック時は左方向に飛びます。
【インキュバス】	イタズラ好きで少しヒネた小悪魔。 アタック時は右方向に飛びます。
【レブラカーン】	気楽で陽気な地霊の一族。 アタック時は地面ストレスを飛びます。

バット

洞窟の中などでよく出会う  
コウモリ。大型で狂暴なう  
え、超音波攻撃もしてくる  
いやな敵です。早目に倒し  
ておきましょう。



ゲール

死体に低級霊が取りつ  
いたモンスターです。動  
きは鈍いのですが、とに  
かくタフで力もありま  
す。見た目のトロさに油  
断しないように。



ゴースト

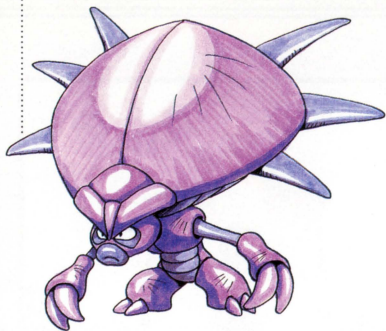
暗い闇の中をさまよう、落盤事故で死んだ抗  
夫の亡霊。戦闘力が低いとはいえ、経験が浅  
い戦士にとってはやっかいな敵でしょう。





## ハインドビートル

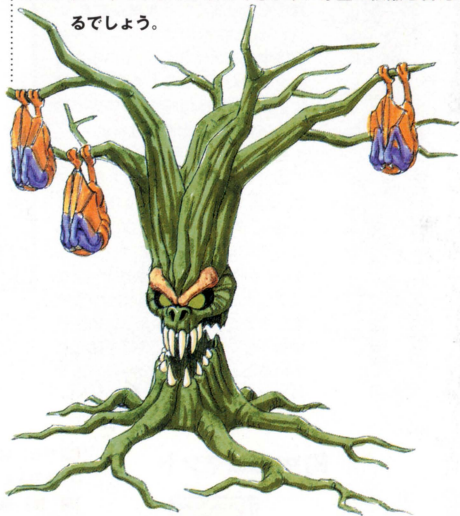
穴ぐらの中にすむ巨大な甲虫。コウラの堅さはへたなヨロイも顔負けです。武器攻撃よりも魔法を中心に戦うべきかも。



## CHARACTER INTRODUCTION

## トレント

年をとった木のモンスター。タフで攻撃力も高く、身体にすみついたコウモリまでが攻めてきます。序盤の強敵と言えるでしょう。



## ワイルドハウンド

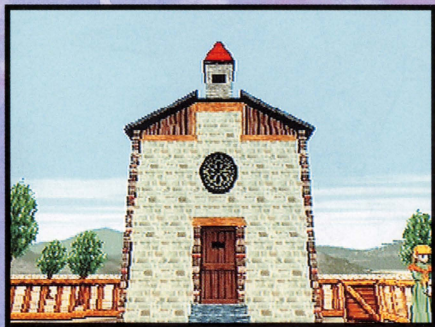
2本足で身体の半分くらいが口という奇妙なモンスター。でも、こちらに突進してくる様子は少しシュモラスです。

## 町や村での過ごし方

# 基本操作

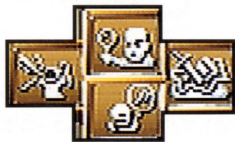
旅を続けていくと、ときどき町や村にたどり着くことがあります。こういった場所にはモンスターも出現することはなく、いろいろな情報を聞いたり買物をしたり、また宿に泊まっただけの体力回復や教会で旅の記録も行うことができます。

さて、町の中での操作方法は、基本的にダンジョンの中と同じです。使用できるコマンドも下に示した通り、ダンジョン内とまったく同じものになっています。ただし、スタートボタンを押して全体マップを見ることだけはできませんから注意してください。ダンジョンに負けず劣らずいろいろな情報が隠されていることもありますから、すみずみまで歩き回ってみましょう。



■XやYボタンで見回してみると、何か意外な発見があるかも……？

### 町中のコマンド



**【調べる】** 自分の正面にあるものを調べます。正面に人がいる場合には、その人と話すことができます。Cボタンで代用も可能です。

**【魔法】** 魔法を使うときのコマンドです。誰の魔法を使うか、どの魔法を使うか、何レベルの魔法を使うか、の順に決定していきます。

**【持物】** 手持ちのアイテムを使うコマンドです。これを選ぶとさらに4つのサブコマンド(P13参照)が表示されます。

**【作戦】** 主にキャラクターの情報を見るコマンドです。これを選ぶとさらに4つのサブコマンド(P13参照)が表示されます。

# 情報収集

## 〔民家・酒場〕

町の中をうろついてみると、いくつも建物があります。その中でも大事なのが、いろいろな人から話を聞くことができる民家と酒場です。これらの建物の中では、少しだけ屋外と操作方法が変わってしまいます。まず、方向ボタンの左右は方向転換ではなく会話をする相手の選択をするために使います。また、方向ボタンの下は建物（部屋）の外に出るためのもので、方向ボタンの上は特に使いません。

これらの場所では、ゲームを進めるための大事な情報を聞けることが多いので、じっくり人の話に耳を傾け、必要ならばメモを取ったりしておきましょう。ちなみに、たまに人がいない方向を向くこともできますが、そういう場所には何かか隠されていることがありますから、Cボタンか“調べる”コマンドでチェックしてみるといいかもしれません。



いちっしゅいばり  
デザイン社の店。ようこそ！

■町を見つけたら、確実に立ち寄るようにしましょう。



■酒場の呼び鈴を“調べる”と、奥から従業員が出てきて2階にある宿に泊まることができます。

## 町の有効な利用法

町や村の役割をひとことと言うと、つらいダンジョンの冒険に備えて準備を整える場所ということになります。新しい町に到着したら、まず最初に教会を探して旅の記録を取っておきましょう。そして、いろいろな人から情報を聞き出し、その結果つぎの目標が決まったら体力回復（酒場）や道具の補充（武器・防具・道具屋）をしておくのです。ときには同じ町に何度も立ち寄ることもあります。ときには同じ町に何度も立ち寄ることもあります。ときには同じ町に何度も立ち寄ることもありますが、あせらず落ちついて先に進むようにしましょう。



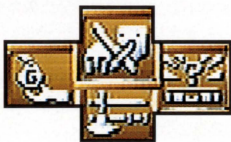
# 買い物

## 【武器・防具・道具屋】

町の中には必ずと言っていいほど、酒場や民家以外に買い物ができるお店があります。武器屋、防具屋、道具屋の3つがそれで、ひとつの建物にまとめてある場合が多いようです。これらのお店の店長に話かけると、下にあげたようなコマンドアイコンが出て買い物をすることができます。とくにわかりにくいものはないので、気軽に利用してみてください。

ただ、ひとつだけ注目してほしいのが“掘り出し物”。この掘り出し物は、いつも買えるわけではありません。これは、本当にときたま仕入れられる珍しいものなので、確実に手に入れる方法はありません。しょっちゅうお店に通って、掘り出し物の入荷を見逃さないようにしましょう。

### 買い物コマンド



■とくに珍しい掘り出し物があると、店長のほうから声をかけてくることがも……。



■宝石を売ってみると、正確な価値を知ることができます。

【買 う】 アイテムを買うときに選びます。装備品を買った場合、そのまま身につけることもできるので便利です。

【売 る】 手持ちのアイテムを売るときに選びます。装備しているものは売ることができないので気をつけましょう。

【修 理】 たまにアイテムが壊れそうになることがあります。完全に壊れるまえなら、このコマンドで修理してもらえます。

【掘り出し物】 珍しい掘り出し物が、お店に並ぶことがあります。このコマンドでこまめに確認しておきましょう。

# アイテム紹介

ここで、ゲームに登場するアイテムのごく一部を紹介しておきます。実際にはもっともっと多くのアイテムが存在しますが、“持物”コマンドか“部隊表”コマンドを使えば手持ちのアイテムの簡単な説明を見ることができます。残りはぜひ自分の目で確かめてみてください。

## ●装備アイテム

アイテム名	分類	アイテムの説明
ミドルソード	武器	中くらいの剣。アーサーが装備できる。
うろこのかたびら	体防具	堅いウロコで作った鎧。ローディが装備できる。
ブロンズシェル	補助防具	鎧の上からつけられる防具。アーサー、パッソ、リサが装備可能。
ブロンズブレイス	腕防具	ひじから先をおおう防具。メロディ、フォルテ、パッソ、リサが装備可能。
サークレット	頭防具	いわゆる頭飾り。メロディ、フォルテが装備可能。
パワーリング	7ヶマリ-	装備すると攻撃力が上がる不思議な指輪。
マーセナリタガ-	7ヶマリ-	アーサーだけが装備できる投げナイフ。戦闘中“使う”と効果がある。

## ●回復・補助アイテム

アイテム名	アイテムの説明
薬草	仲間ひとりの体力を、ヒールと同程度だけ回復させることができる。
毒消し草	通常の毒なら、これを使えば正常に戻る。ただし、教会での治療より高くつく。
天使の羽	迷宮内で使うとその迷宮の入口まで一瞬で帰ることができる。
元気のパン	食べると最大HPが上がるという不思議なパン。

## ●その他

アイテム名	アイテムの説明
金のカギ	とある洋館の入口のドアの鍵。エンリッチに住むある人が持っているらしい。
聖水の小びん	悪魔払い用の聖なる水のビン。ホルターガイストくらいなら充分効果がある。
宝石各種	ある重要アイテム入手の鍵で、ダイヤルビーなど7種類がある。

# 旅の記録

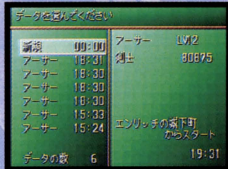
## 【教会】

教会では、ゲームデータのセーブやキャラクターの各種治療を行うことができ、体力回復ができる酒場と並んで大事な施設となっています。ただし、町の外れにあることが多いので、建っている場所を見つけにくいかもしれません。たいてい、教会への道のそばに看板があるので注意して探しましょう。

さて、気をつけたいのが実際のデータのセーブ方法。まず、コマンドアイコンから「記録」を選択すると、右のような画面が表示されます。本体RAM(またはカートリッジRAM)に空き容量があれば、「新規」を選んでCボタンを押すとデータセーブができます。またセーブ済みのデータがあれば、そのデータを消した上に新しいデータをセーブすることもできます。また、セーブ中に電源を切らないように注意してください。



■門の右手にあるのが教会の看板。見逃さないように。



■セーブ画面。新規保存と更新保存のふたつがあります。

### 教会コマンド



**【記録】** ゲームの経過を、本体RAMまたはカートリッジRAMに記録します(無料)。空き容量に注意してください。

**【生き返し】** 死んでしまった仲間をHP満タンで生き返らせてもらえます(有料)。ただし、MPまで回復してもらうことはできません。

**【治療】** 毒などの状態異常を治療してもらえます(有料)。魔法で回復できない異常はこれで治してもらいましょう。

**【転職】** 一定以上のレベルであれば、上級職に転職させてもらえます(無料)。転職しないと使えない魔法や装備品もあります。



# 武器・防具・アイテムを作る

さて、いろいろな施設を紹介してきましたが、町の中にはもうひとつ、とても重要なわりに利用する機会がかなり少ない“鍛冶屋”があります。ここではなんと、超強力な武器、防具などの装備品を作ってもらえるのです。ただし、もちろんそんないいものが簡単に手に入るわけはありません。強力な部品を作ってもらうには、まず、その材料となる“ミスリル”の鉱石が必要になってくるのです。

このミスリルとは魔法の金属で、迷宮内の宝箱に隠されていたり岩肌からムキだしの状態になっていたりします。その大きさは2種類あり、大きいほうは“ミスリル銀”、小さいほうは“ミスリルのかげら”と呼ばれます。それぞれできるアイテムの系統が違いますから気をつけてください。また、実際に装備品を作ってもらうときには、手数料がかなりかかります。ちゃんとお金を用意してから作ってもらってくださいね。

【鍛冶屋】

誰の装備を注文しますか？

名前	クラス	LV	HP/MAX	MP/MAX
アーサー	勇者	12	179/179	75/75
ローディ	マスター忍者	12	152/152	93/93
メロディ	召喚師	12	146/146	123/123
トイル	ベルセルク	14	0/294	0/0



持っているアイテム



■材料を渡して誰の装備を作ってもらうかを選びます。何ができるかはお楽しみ。

ミスリル銀



武器・防具



ミスリルのかげら



アクセサリ



■ミスリル銀からは武器や防具などの装備品ができる

■かげらからできるのは小さいアクセサリ類

ORIGINAL SOUNDTRACK

# SHINING the HOLY ARK

押し寄せる叙情を、

ダイナミックな

ロックアレンジで、

あの感動シーンが再び!!



ファンタジーとシンフォニック、

その2つの要素とロックが結びいた

RPGにとって理想的な音楽をシンフォニックロックという。

その第一人者、桜庭統が自ら作曲した

シャイニング・オブ・ホーリアークの楽曲を

さらにダイナミックなロックアルバムに昇華。

ゲームミュージックの神を越えた入魂の一作!!

## 桜庭 統

ALL TRACKS COMPOSED & ARRANGED BY  
MOTOI SAKURABA

好評発売中

解説：高橋 宏之 ソニック / 中島 俊也 ワールド・ディスク

OOCO26 ¥2,800 (TAX IN) MANUFACTURED BY Oo Records Inc., JAPAN



しんさく あんない たの じょうほう  
**新作ゲームソフトの案内や楽しい情報を、ジャンジャンお知らせします。**

でんわ  
**電話で**

**セガ ジョイジョイテレフォン**

札幌	011-842-8181	名古屋	052-704-8181
仙台	022-285-8181	大阪	06-333-8181
東京	03-3743-8181	広島	082-292-8181
		福岡	092-521-8181

ファックス  
**FAXで**

**セガ ファックスクラブ**

東京	03-5950-7790
大阪	06-948-0606

1ファックスの受話器を使ってコール。  
 2音声ガイダンスにしたがってボタンを押せば、ほしい情報がファックスで送信されます。

**インターネットで セガ ホームページ**

パソコンなどお持ちの接続端末でこのURLにアクセスしてください。

<http://www.sega.co.jp>



\*プッシュ回線またはトーン切り替えのあるダイヤル回線をお使いください。

番号をよく確かめて、正しくかけてください。

株式会社

**セガ・エンタープライゼス**

本社 〒144 東京都大田区羽田1-2-12

**お問い合わせ先**

お客様相談センター フリーダイヤル ☎0120-012235  
 受付時間 月～金 10:00～17:00 (除く祝日)

★セガサターンCD は修理できません。何か支障がございましたら、お客様相談センターまでお問い合わせください。

**禁無断転載**

Patents: U.S. Nos. 4,442,486/4,454,594/4,462,076; Europe No. 80244; Canada No. 1,183,276;  
 Hong Kong No. 88-4302; Singapore No. 88-155; U.K. No. 1,535,999



# SHINING the HOLY ARK

株式会社 ソニック 〒160 東京都新宿区新宿1-28-15 SR新宿ビル3F

この商品は、(株)セガ・エンタープライゼスがSEGASATURN専用のソフトウェアとして自社の登録商標 **SEGA** の使用を許諾したものです。

T-33101G © 1996 SONIC Licensed by SEGA ENTERPRISES, LTD.