



情報!

謎の女神像を探せ!

ゲーム中、女神像を見つけたら話しかけてみよう。謎のアイテムを発見したキミはラッキーだ! 女神像の話をよく聞いて、さらにゲームを続けていけばきっといいことがあるぞ。



ゲームフリーク必読のテレネット情報誌!!

テレネット ユーザーズクラブのお知らせ

日本テレネットユーザーズクラブはキミと日本テレネットをつなぐH O Tなクラブ。会報の発行や、プレゼントなどうれしい企画が盛りだくさんです「入会してみたい!」と思った人は、官製ハガキに住所・氏名・電話番号と「入会案内希望」と書いて、〒170 東京都豊島区北大塚2-10-6 6セントラルビル 日本テレネット第一開発事業部ユーザーズクラブ宛に送ってね。

レーザーソフト製品に関するお問い合わせは 03-5394-5575 (10:00~18:00) ゲーム内容に関するお問い合わせは受け付けておりませんので、その折はお手数ですが往復ハガキにてお送り下さい。

TJCD1017

特典

- その1: 豪華会員証発行
- その2: 2ヶ月に一度、A4サイズのオールカラー会報発行
- その3: オリジナルグッズ販売
- その4: プレゼント企画



▶▶ 豪華会員証と、会報の「ゆーぎざざざらりー」。

© TELENET JAPAN 1991

HE system

CD-ROM² SYSTEM PC Engine

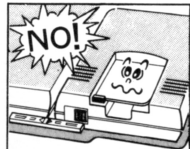


LASER SOFT

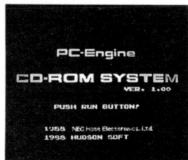
このたびは、日本テレネットのCD-ROMディスクをお買い上げいただき、誠にありがとうございました。
ご使用前に、この「取扱説明書」をよくお読みいただき、正しい使用方法で愛用ください。なお、この「取扱説明書」は、大切に保管してください。

●セット時の注意

- ①まずINTERFACE UNITとCD-ROM²、PC Engineが正しく接続されているかどうか確認してください。
- ②CD-ROMディスクを楽しむためには、システムカードが必要です。CD-ROMディスクをCD-ROM²に、システムカードをPC Engine本体にしっかり差し込んだのちに、INTERFACE UNIT、PC Engine本体の順にスイッチを入れてください。
- ③また、PC Engine本体のスイッチを入れたままシステムカードの抜き差しを行うと、PC Engine本体及びINTERFACE UNITの故障の原因になりますので、絶対に行わないでください。
- ④CD-ROMディスクには、表と裏があります。必ず、レーベル面(ゲームタイトルなどが記されている面)が上になるようにCD-ROM²にセッティングしてください。
- ⑤CD-ROM²システムが正常に作動している場合は、左のような画面が最初に表示されます。この画面が表示されない場合は、INTERFACE UNITについている「取扱説明書」を参考にしながら、操作方法にまちがいがないかどうか確認してください。



スイッチを入れたまま、カードを出し入れしない。



CD-ROMディスクは、**CD-ROM²SYSTEM**専用のゲームソフトです。

*CD-ROMディスクは普通のCDプレイヤーでは使用しないでください。コンピューター用のデータがオーディオ機器に悪影響を及ぼす場合があります。

★万一製品に当社の責任による不都合がありました場合、新しい製品とお取り替えいたします。

CD-ROMディスク●保管上の注意

COMPACT disc

<p>汚さないで!</p>	<p>●信号読み取り面(レーベル面の反対側の光った面)を汚さないように注意してください。汚れた場合は、やわらかい布で、中心部から外周部に向かって放射状に軽く拭きとってください。</p>	<p>汚れた時は、やわらかい布でふいてね!</p>
<p>キズには弱いんだ!</p>	<p>●CD-ROMディスクにキズをつけないようにしてください。ケースからの出し入れの際は、こすりキズをつけないよう、特に注意してください。</p>	<p>やさしく、出し入れ!</p>
<p>文字を書かないでね!</p>	<p>●レーベル面に、鉛筆やボールペンなどで文字を書いたり、シール等を貼らないでください。読み取り面にキズをつける恐れがあります。CD-ROMディスクを曲げたり、センター孔を大きくしないでください。</p>	<p>孔を大きくしないで!</p>
<p>いつまでも大切にね!</p>	<p>●プレイ後は元のケースに入れて保管してください。また、CD-ROMディスクは、高温、高湿の場所には保管しないでください。</p>	<p>温度、湿度にも注意して!</p>

★このディスクを無断で複製すること、及び賃貸業に使用することを禁じます。

ウェポン(2)

レベル3



レナ



サンダーブラスト

天から無数の雷精を召喚し、画面内の敵を一掃します。

アム



ファイヤーハリケーン

アムを中心に炎の嵐を巻き起こし、画面内の敵を一掃します。

アスファー



デス・バイウレーション

左右に振動波が広がっていき、画面内の敵を一掃します。

マイキャラを使い分けよう

このゲームをクリアするためには、キャラクター1人ひとりの特性をきちんと把握することが必要です。なぜなら、「マイキャラの使い分け」がクリアのための重要なポイントとなっているからです。

3人のマイキャラの中から、アスファーの特性を例に上げてみます。アスファーの地形防御は大変便利

です。ダメージゾーンに侵入できず、すべる床や重力地帯の影響を受けずに行動できるからです。

この様にそれぞれの特殊能力を知っておけば、様々な場面に对应できるでしょう。

ベストな使い分けを見つけ出して下さい。

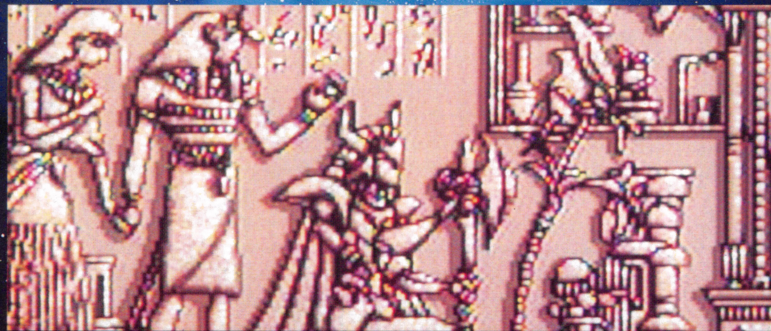


遠い昔……。

世界はまだ「ガイア」と呼ばれ、そこには様々な種族が平和に暮らしていた。

東の国を支配していたのは、魔幻衆である。その王アスファーは、自分の息子ガルギアに王位を継承させ、無限のエネルギーを持つというタイタンの指輪を授ける。これにより強大な力を得たガルギアは、神の掟を破り他国に侵攻。そして、侵攻に反対する父アスファーを光の谷に追放する。

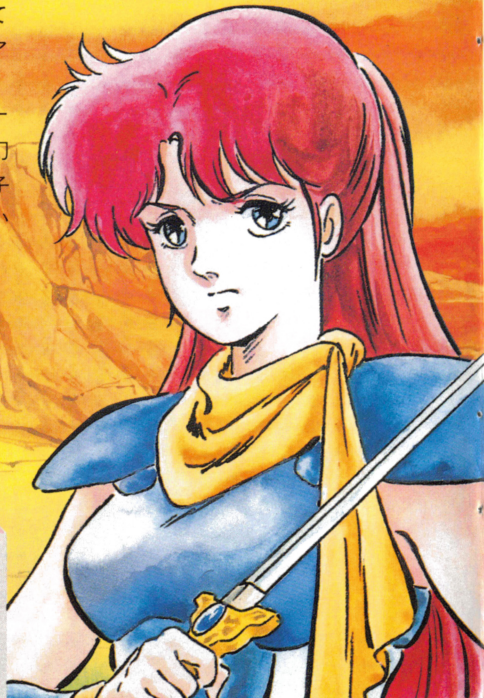
神はその行為を許さず、ガルギアと魔幻衆を水晶柱グラードに閉じこめ、海底に沈めた。



ストーリー

199X年――。

太平洋の海面が2つに裂け、そこから巨大な水晶柱グラードが、天に向かって浮上する。数千年の時を経て、ガルギアと魔幻衆がグラードの中から復活した。魔幻衆は世界を征服し、さらにヴァルナ王女の治める夢幻界も陥落。世界は魔幻衆のものとなる。ヴァリスの戦士・優子が天に去った今、魔幻衆をとめる者はいない……。



▶レナ

レジスタンス最強の戦士。16才。ヴァリスの戦士たる資格もっている。捕らわれているヴァルナの救出を志願し、魔幻衆に戦いをいどむ。

ウェポン(1)

レベル1



レナ



スタープラズマ

プラズマ球を一直線に放ち、遠くの敵を倒せます。

アム



バーニングボール

2つの火球を上下から放ち、敵を攻撃します。

アスファール



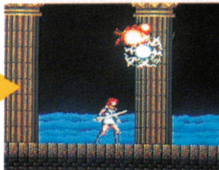
ケルベロスウェーブ

地獄の番犬「ケルベロス」を召喚し、敵に襲いかからせます。

レベル2



レナ



ローリングスパーク

頭上に回転する雷球を発生させ、敵をブロックします。

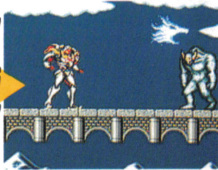
アム



コロナスブラッシュ

炎の精霊を召喚し、敵を追尾する3つの火球で攻撃します。

アスファール



スパイラルファンク

回転しながら飛んでいく牙を前方に放ちます。

攻撃方法(ウェポンによる攻撃)

ウェポンについて

ウェポンとは特殊攻撃のことで、必要なWPがあればいつでも使用できます。ただし、レベル3のウェポンの使用はWPのMAXが12から8に減ってしまうので多用できません。WPはゲームオーバーまでキープできます。

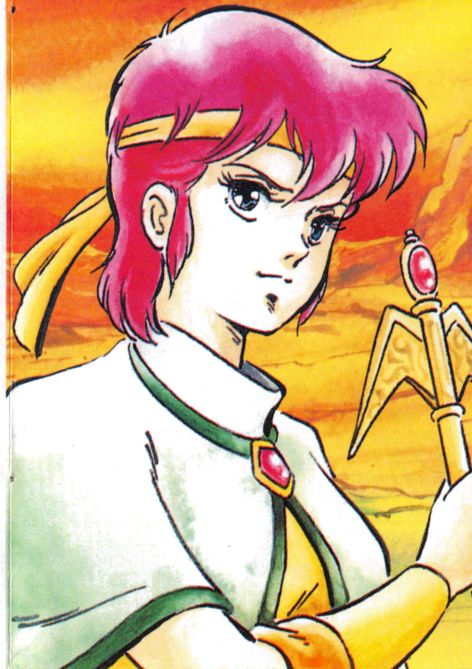
ウェポンとWP

WPはウェポンの使用などで0になりますが、時間がたてば自動的に回復します。WPのMAXはブルーウェポンを取ることで、4→8→12と増えていきます。

WP	ウェポンレベル
0~3	ウェポンは使えません。
4~7	WPのゲージは青。レベル1のウェポンを使用します。
8~11	WPのゲージは黄。レベル2のウェポンを使用します。
12	WPのゲージは赤。レベル3のウェポンを使用します。

ウェポン名称一覧

	ウェポンレベル1	ウェポンレベル2	ウェポンレベル3
レナ	スタープラズマ	ローリングスパーク	サンダープラスト
アム	パーニングボール	コロナスブラッシュ	ファイヤーハリケーン
アスファー	ケルベロスウェーヴ	スパイラルファンク	デス・バイヴレーション



ある日、レジスタンスのリーダー、チャムのもとに、ヴァルナ処刑の時間と場所の情報が入る。

「助けに行かせてください」
レジスタンス最強の戦士・レナが、ヴァルナ救出を志願した。しかしチャムは、危険すぎるといって許可しない。
「行かせてください！ 私は戦士です」
なおもくい下がるレナ。その時、
「チャム、レナに行かせなさい……」
それは、天にいる優子の声だった。

◀アム

レジスタンスの僧侶でレナの妹。14才。性格は軽いがレナを心より尊敬し、ともに魔幻衆と戦う。

▶アスファー

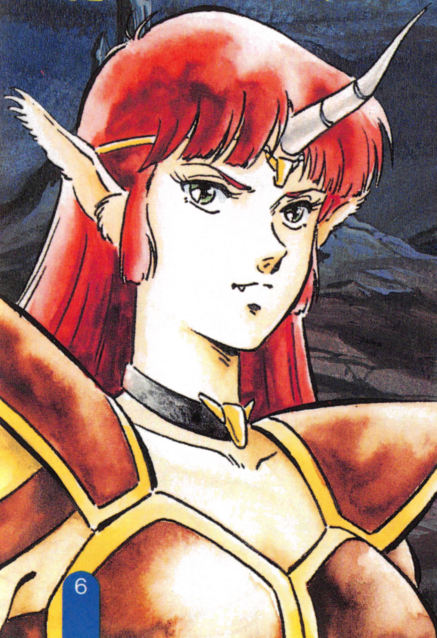
魔幻衆の先代の王でガルギアの父親。息子ガルギアの暴挙に怒り、レナたちに加担する。



光の谷

「くれぐれも無理をするな」

チャムの許可もあり、レナは妹のアムを連れてヴァニティー城に向かった。



十字架につるされたヴァルナに駆け寄り、レナとアム。すると2人の前にあらわれたのは、魔幻衆の王ガルギアだった。ガルギアはレナとアムの体を斬る。そしてとどめを刺そうとした時、ガルギアの前に巨神アスファーがあらわれ、2人を連れて姿を消した。

「ガルギアを倒すには、ヴァリスの剣が必要だ…」

アスファーによれば、ヴァリスの剣は天界にあり、ヴァリスの戦士の資質をもつ者だけがそこに行けるという。

「その資質をもつのはレナ、お前だ…」

◀チャム

魔界の鬼族の娘。以前、父の仇を討つために優子と戦いをともした。今はレジスタンスのリーダーとして、レナをヴァルナ救出に向かわせる。

▶ヴァルナ

優子の双子の妹である、夢幻界の女王。しかし今はガルギアひきいる魔幻衆によって、自らは捕われの身になっている。

攻撃方法(通常攻撃)

3人のマイキャラが持つ個性的な攻撃方法を、状況に応じて使い分けましょう。

レナ



レベルUP



レナの武器は剣からのウェーブです。レベルアップすると、攻撃範囲が広がります。

○ワンポイント

レナのウェーブは3人の中で最も攻撃範囲が広く、連射できるのが強みです。ただし、射程は3人の中で最も短いので敵との間合いには注意が必要です。

アム



レベルUP



アムの武器は鳥型のブーメランです。レベルアップすると、ブーメランの飛距離が伸びます。

○ワンポイント

アムのブーメランは射程が長く、必ず戻ってくるという特性をうまく利用すればオプション的な使い方もできます。連射ができず、弾が小さいことが難点です。

アスファー



レベルUP



アスファーの武器は銃です。地を這い進む弾の発射としゃがんで使う必殺の突きの2通りの攻撃ができます。

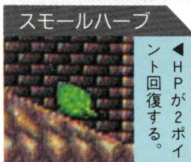


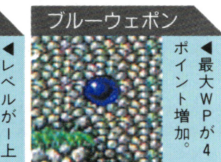


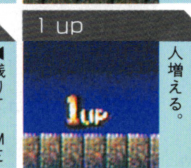

○ワンポイント

アスファーのショットは射程が長く、ある程度は連射できますが、地形によっては役に立たなくなります。突きも強力なのですが、接近戦でしか使えません。

アイテム

アイテムについて

アイテムは敵を倒すことで出現します。様々なアイテムを得ることでゲームを楽しく進められるでしょう。

 <p>スモールハーブ</p> <p>HPが2ポイント回復する。</p>	 <p>ラージハーブ</p> <p>HPが6ポイント回復する。</p>	 <p>レッドパワー</p> <p>レベルが1上昇する。</p>	 <p>ブルーウェポン</p> <p>最大WPが4ポイント増加。</p>
 <p>スルー</p> <p>敵に一定時間、無敵になる。</p>	 <p>タイマーアップ</p> <p>残り時間が増加する。</p>	 <p>1 up</p> <p>残り人数が1人増える。</p>	 <p>ナゾのアイテム</p> <p>かくれアイテム。効果も謎。</p>

レベルアップについて

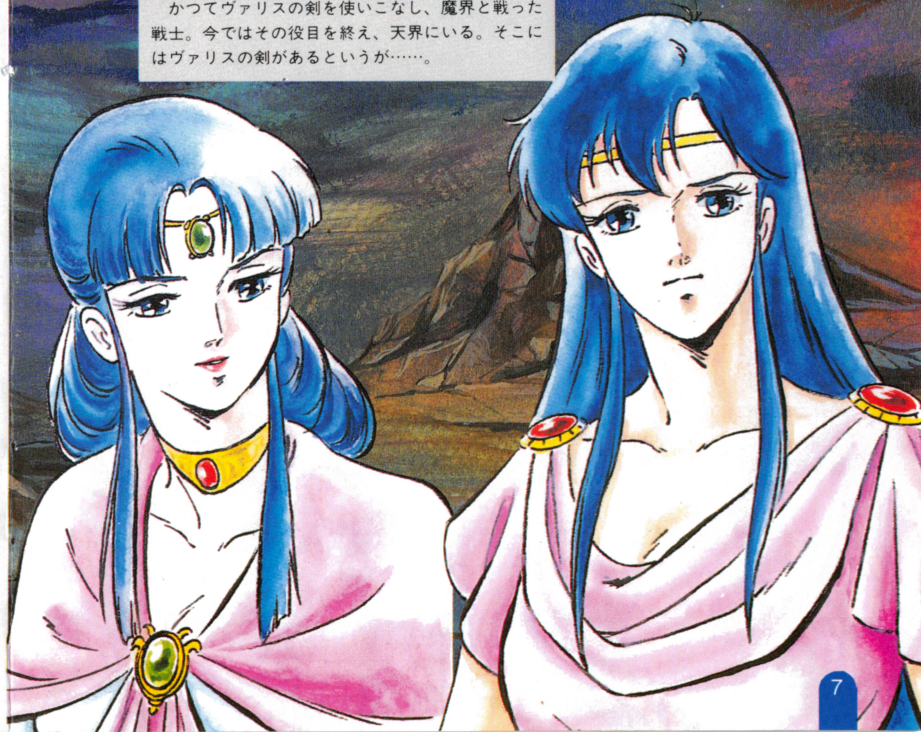
マイキャラはレッドパワーというアイテムを取るとレベルが1上がります。レベルの上昇に伴い、攻撃力やHPの上限も上がります。なお、最高レベルは5レベルで、それ以上のレベルアップはありません。

- Lv.1 最初はこの状態。パワーも低く、最大HPは6
- Lv.2 マイキャラの武器がパワーアップ!
- Lv.3 マイキャラの最大HPが「9」に増加!
- Lv.4 武器の威力がさらにパワーアップ!
- Lv.5 最終段階。最大HPが「12」に増加!

レベルリレートシステムを利用しろ!
ボスステージで死んでもだいじょうぶ。
レベルが1になってもチャンスはあるぞ!

▶ 優子

かつてヴァリスの剣を使いこなし、魔界と戦った戦士。今ではその役目を終え、天界にいる。そこにはヴァリスの剣があるというが……。



天界、そして人間界

レナはアムの反対には耳も貸さず、天界に向かった。優子に会い、ヴァリスの剣を授けてもらうために

しかし優子は、剣をわたすわけにはいかない、という。つかんだ以上、悲しい宿命を背負わなければならないヴァリス

の剣。優子はそんな思いをレナにさせられなかったのだ。そして、

「試練の迷宮を抜け出したら、あなたをヴァリスの戦士として認めましょう」

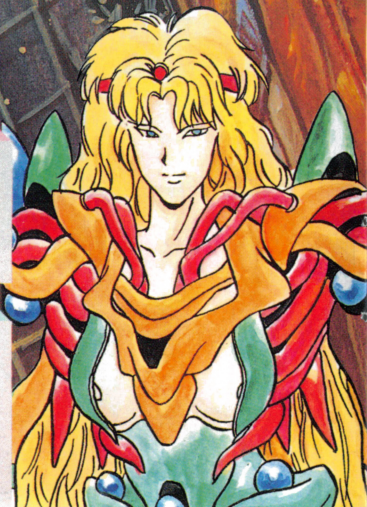
レナはいわれるままに、迷宮へ入る様々な戦いをへて、レナは迷宮を脱出した。そして約束どおり、優子からヴァリスの剣を授かる。新たなるヴァリスの

◀ガルギア

魔幻衆の王であり、レナの最後の敵。無限の力を持つ、タイタンの指輪を乱用し、人間界を征服している。

▶メディアス

ルザード、ダルゲンとともに魔幻3将軍といわれる美しい女性。グラードに入って最初に出会う将軍である。



画面表示

アクション画面の見方

画面上部に配置されている様々なデータの見方を説明します。

①ステージ数

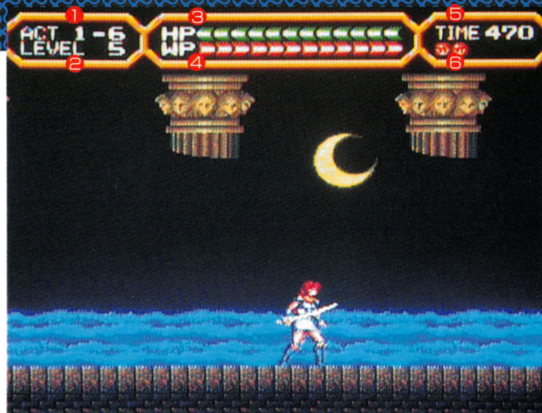
現在どのステージのどのエリアでプレイしているのか、この表示を見るとわかるようになっています。攻略のめやすとして下さい。

②レベル

マイキャラ3人共通のレベルが表示してあります。アイテムで最高5レベルまで上がりますが、ミスすると1に戻ってしまいます。

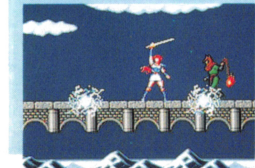
③HP

マイキャラ3人共通のHPが表示してあります。敵に触れたりすると減っていき、0になるとミスとなり、残り人数が1人減ります。



④WP

マイキャラ3人共通のWPが表示してあります。ウェポンを使用のために必要で、ウェポンの使用やダメージを受けたりすると0になります。WPは時間がたつと自動的に回復していきます。



⑤タイム

ステージクリアまでの制限時間が表示されています。一定の間隔で減っていき、0になるとミスとなり、残り人数が1人減ります。

⑥残り人数

HPが0になるなどのミスにより、残り人数が0になるとゲームオーバーです。1upアイテムを取れば残り人数が1人増えます。

操作方法

パッドの使い方

基本操作をマスターすることが攻略への第一歩です。

+ボタン

○+ボタンの左右方向でマイキャラの向きを変えたり移動させたりすることができます。また+ボタンの下方向でマイキャラがしゃがみます。うまく使えば敵の攻撃をかわすことができます。



SELECT

○一度押すとポーズがかかり、もう一度押すと解除されます。

RUN

○マイキャラの交替に使います。ボスとの対戦中には交替できません。

I ボタン

○マイキャラがジャンプします。ジャンプ中に+ボタンの左右でジャンプの方向を変えられます。

II ボタン

○マイキャラが攻撃をします。攻撃中に移動はできませんが、ジャンプとの併用はできます。

特殊な操作

基本的な操作以外にも、ゲーム中に使用する特殊な操作がいくつかあります。

スライディング



レナの特長アクションでレナにしかできません。スライディング中は無敵状態です。



回転ジャンプ

ジャンプ中①

アムの特長アクションでアムにしかできません。通常ジャンプより高く飛べます。



ウェポン

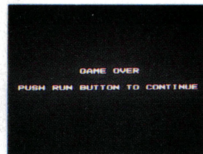


特殊攻撃を使用します。キャラクターやWPによって様々な効果があらわれます。



コンティニューについて

右の画面の時に RUN ボタンを押せば、ゲームオーバーとなったステージの最初からゲームが再開されます。ただし、上がっていたレベルは全て「1」になってしまいます。



戦士レナは、アム、アスファーとともに人間界へと向かった。

「あそこに見える水晶の塔は？」それはまさにガルギアの要塞、水晶柱グラードであった。

「あそこにヴァルナ女王が……！」グラードの頂上まで行くと、そこにはやはり十字架に吊るされたヴァルナがいた。

上空には槍を持ったガルギア。さらにガルギアの上には、魔幻衆の聖地レッドムーンが不気味に光る。ガルギアの槍がヴァルナに向かって投げられる。レナは、ガルギアによって死んでいった者たちの悲しみを背負って、レッドムーンに向かう。ヴァリスの戦士レナとガルギアの最後の決戦がはじまる。

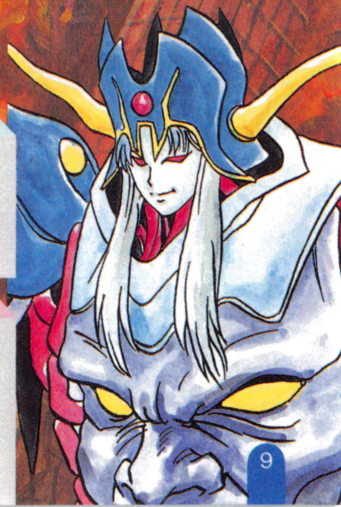


◀ダルゲン

ヴァニティー城にいる3将軍のうちでは格下だが、ガルギアの片腕的存在。下半身が虎になっている猛者だ。

▶ルザード

やはりガルギアの片腕といえる、胸に凶悪な顔のついた将軍。グラードを統括し、レッドムーンの前に立ちはだかる。



ゲームの進め方

今！新たなる戦士の戦いが始まる！！

このゲームは、ストーリーをアニメーションで展開する「ビジュアルシーン」とエキサイティングなバトルを繰り返す「アクションステージ」「ボスステージ」の繰り返しで構成されています。

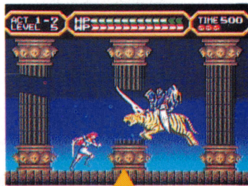
ビジュアル



トーク



アクション



ボス

新システム搭載！！

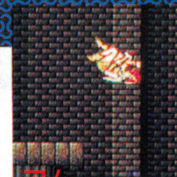
その1. マルチアクション

3人のマイキャラはそれぞれ異なる能力（アクション）を持っています。3人の使い分けがゲームの重要なポイントとなります。



レナ
スライディング

▲スライディング中は無敵となり、敵をすりぬけられます。



アム
回転ジャンプ

▲通常のジャンプでは届かない所に行けるようになります。



アスファ
地形防御

▲ダメージゾーンやすべる床などの影響を全く受けません。

その2. レベルリレートシステム

ボスキャラの強さがマイキャラのレベルによって変化するというのがこのシステム。ボスによっては低いレベルで戦った方が有利な場合もあります。

その3. トークステージ

そのステージでの目的をリニア音声で教えてくれるというシステムです。

ゲームの流れ

▶各ステージごとにビジュアルシーンを楽しめます。RUNボタンでカットすることもできます。

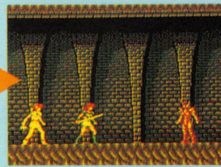
STARTを選ぶ

CONTINUEを選ぶ

ソフトをセットするとスタート画面になります。ここでSTARTかCONTINUEを選びゲーム開始となります。



◀オープニングビジュアルでヴァリスIVの背景が説明されます。このビジュアルも、ヴァリスの大きな魅力の一つです。



▶いよいよボスとの対決です。このステージをクリアすれば自動的にセーブされます。

▲トークステージで目的を教えてもらいます。

▶立ちふさがる敵を突破し、アイテムでパワーアップ！



ボス登場

