

新世代ビジュアルシミュレーション

TUNED HEART

チューンドハート

**USER'S
MANUAL**
PC-9800シリーズ



 SystemSoft

 SystemSoft

ご注意

- 1) このプログラムおよびマニュアルの一部または全部を、無断で複製することは、法律により禁止されています。
- 2) このプログラムは、個人として使用するほかは、著作権法上、株式会社システムソフトに無断で使用することはできません。
- 3) この製品の仕様は将来予告なしに変更することがあります。
- 4) 内容には万全を期して作成していますが、万一ご不審な点、誤り、記載もれなどお気づきの点がありましたらご連絡ください。
- 5) 運用した結果については、4項にかかわらず責任を負いかねますのでご了承ください。

※MS-DOSは、米国Microsoft社の登録商標です。

※Windowsは、米国Microsoft社の登録商標です。

※本製品はLHA.EXE(著作権者：吉崎栄泰氏)を用いてディスク容量を圧縮していません。吉崎栄泰氏には厚く御礼申し上げます。

システムソフトではインターネットのホームページにて
さまざまな情報を提供しております。

<http://www.systemsoft.co.jp/>

©1996 SystemSoft Corporation

商品に関する技術的なお問い合わせは……

ユーザーサポート専用電話 Tel092-752-5278

月～金 9:30～12:00・13:00～17:00(祝祭日を除く)

1996年 2月初版発行

はじめに

『TUNED HEART』へようこそ!

『TUNED HEART』は、ぼくたち5人の女の子が、機動捜査隊ってところに入隊して、犯罪者相手に大活躍するお話です。

日本では、3年ほど前から、ガンと高性能車両で武装した犯罪者による組織犯罪「機動犯罪」が世間を騒がせてます。機動犯罪者相手に警察の武装では手も足も出なかったんで、新たにぼくたち機動捜査隊が結成されました。この機動捜査隊はスペシャルチューンされたマシンとパワフルな武器を使えるし、隊員は突撃装甲服「アサルトギア」を装備しているから、それはもう強い!

機動捜査隊にはいくつかのチームがあるんだけど、ぼくたちは新品ピカピカのチーム「チューンドハート」に所属してます。隊長は、もちろんあなた。FBIでの研修を終えて日本に戻ってきたあと、僕たちをスカウトしてくれたんですね。アメリカで大事件を解決したっていう話を長官がしてくれました。

さあ隊長、行きましょう。みんなが待ってます!



1	スタートアップ	4
1.1	まず確認してください	4
1.2	ゲームを始める前に必要な準備	6
2	ゲームの基本操作	12
2.1	マウスの操作方法	12
2.2	ゲームの起動方法	12
2.3	ゲームの終了方法	14
3	ゲームの進め方と勝敗	15
3.1	ゲームの進め方	15
4	開始メニュー	17
4.1	メニュー画面	17
5	部隊編成	19
5.1	女性隊員とキャラクター	19
5.2	搭乗車両	21
6	逮捕シーン	22
6.1	マップ画面	22
6.2	ボタン操作説明	24
6.3	マウス操作説明	26
6.4	その他	27
7	パーツ選択画面	28
7.1	表示説明	29
7.2	操作説明	30

西島 栄太郎

今回この作品で初めてメインプログラムを担当しました。

この「チューンドハート」を作るに当たって、ふたつのこだわりを持って作業を進めました。

そのひとつは、直感的にユニットを操作できるようにしたことです。

このゲームは何と言ってもシステムソフト初の女の子ゲームですから、「かわいい女の子を動かして楽しく遊びたい!!」と思って購入したのに、「ウォー、どうやって操作したらいいんだ、この数字は何を意味するんだ!!」とすることがないように、コマンド選択を極力廃止して、数値の意味なども「アイコン+文字」を使って分かりやすいように工夫しました。これで女の子達を思った通りに操作して、ゲームに集中してもらえればと思います。

それでは残ったもうひとつのこだわりをお話しましょう。

「チューンドハート」ではグラフィックビジュアルを重視しました。

おっと、そんなことをいきなり言われても、何の事か分かりませんね。もう実際に遊ばれた方はお気付きだと思いますが、マップ上でアニメーションするキャラクターや、スムーズに流れる雲等、今でこそコンシューマー機で数多く登場していますが、パソコン(パソコンゲーム)ではあまり見ることがありませんね。そうです、このグラフィックによる楽しい演出こそが「チューンドハート」が「ビジュアルシミュレーション」を名乗る由縁なのです。さらにPCM音源を搭載したパソコンでは、リアルな銃声をかっこいいアニメーションと共に流れる背景の中でお楽しみください。えっ、「僕のパソコンにはPCM音源が付いてないよ。」ですって、それは案外幸せかもしれませんよ。なんとPCM音源を搭載した暁には、今持っている「チューンドハート」がさらにおもしろくなって、2倍の楽しみが味わえるじゃないですか。

長々と書いてきましたが、「チューンドハート」をぜひ楽しんでプレーして下さい。

デザイナーズノート

下田 紀之

七面倒なことは抜きで、いかに気軽に楽しんでもらえるか。今回は、これを念頭においてデザインしています。

操作性やルールをシンプルにまとめ、ビジュアルエフェクトを多用し、そしてテーマはメカと美少女。システムソフトの硬派路線をご存知のお客様は、驚かれたのではないのでしょうか。実は、「かわいそう物語」や「ミコとアケミのジャングルアドベンチャー」、「メガトンアームズ」など、アニメ調のキャラクターが活躍するゲームも、システムソフトは結構出してまして、これもひとつの顔なんです。

さて、「チューンドハート」では、普通はあまり力をいれない場所にも、こだわってみました。マップ上で動き回る車両は、一見使い回しが多いと思われるかもしれませんが、ひとつひとつ描き下ろしています。よく見ると、ちゃんと別の車両なんです。また、画面がちらつかないことにお気付きでしょうか？ プログラマのこだわりで、徹底してちらつきが排除されています。(誰も気が付いてくれないから止めろ、と言ったんですが)

銃のブローバックも、それぞれ種類毎にアニメーションしています。これは資料集めが大変でした。マウスカーソルや、その他細々とした部分でも遊んでいます。さて、どれだけお気付きいただけるでしょうか？(画面のちらつく場所があったら、ご一報いただけると、プログラマがすごく嫌がってくれます。)

バイクに関しては、カワサキさんのご協力をいただけ、ずいぶんと助けられました。これまでバイクは○○○製のものに乗っていたのですが、今ではすっかりカワサキファンです。ZZ-R1100に乗ってみたいのですが、限定解除が・・・

ご意見、ご希望などございましたら、システムソフトまでお送りくださると幸いです。お客様からいただくご意見は、掲示され、開発陣一同の励みとなっております。決して粗末にはいたしておりませんので、どうかご安心ください。また、お大手ネットのゲームフォーラムなどでも、ご意見をお聞かせください。欠かさずチェックさせていただきますので。

システムソフトでは、今後も、こういった[ビジュアルシミュレーション]を続々と開発予定です。どうぞ乞うご期待ください。

PS. ¥S-SOFT¥TH¥OMAKEに、COPERNICUS-NETでおこなったチューンドハートクリエイターコンテストの入選作品や、NETの方々に作っていただいたオマケプログラムが入っていますので、こちらもお楽しみください。

8	対戦画面	32
	8.1 対戦情報画面	32
	8.2 バトル画面	33
9	捜査終了後	34
10	設定資料	35
	10.1 機動捜査隊とは	35
	10.2 機動捜査隊の特別権	36
	10.3 機動捜査隊員の装備	36
	10.4 ユニット	37
	10.5 キャラクターデータ	38
11	システムQ&A ゲームプレイでのトラブルとその解決方法	46
	デザイナーズノート	50

※KAWASAKIは株式会社カワサキモーターズジャパンの登録商標です。
※MS-DOSは米国Microsoft社の登録商標です。
※Windowsは米国Microsoft社の登録商標です。
※その他の製品名および社名は一般に各社の商標および登録商標です。
※このソフトのストーリーはフィクションであり、株式会社カワサキモーターズジャパン製車両を除き、実在の人物、団体名等とは一切関係ありません。
※この製品の仕様は、機能・性能の改善のため将来予告なしに変更する場合があります。
※演出上、オートバイ搭乗者を表示する際にヘルメットを描いておりませんが、ヘルメットを被らずオートバイに乗ることは道路交通法違反であり、また大変危険な行為となります。オートバイ搭乗時には、必ずヘルメットをお被りください。
※ストーリー上、ゲーム中の登場人物は銃器を使用いたしますが、銃器の使用は銃刀法に違反する極めて危険な行為ですので、決しておこなわないでください。

1 スタートアップ

1.1 まずは確認して下さい

●製品の内容

本製品にはつぎのものが入っています。パッケージを開けたら、内容を確認してください。

ユーザーズマニュアル	1冊
アンケートはがき／ユーザー登録シリアル番号お客様控証	1枚
ソフトウェア保証書	1枚
▶FD版	
ゲームディスク 1	1枚
ゲームディスク 2	1枚
ゲームディスク 3	1枚
ゲームディスク 4	1枚
▶CD版	
CD-ROM	1枚

※上記の他に、起動ディスク用に2HDタイプの市販のフロッピーディスクが必要になります。パッケージには添付されていないので、別途お買い求めください。

●必要なハードウェア

本製品はつぎのハードウェア構成で動作します。

- PC-9801シリーズ(CPU286以上)
- PC-9821シリーズ
- PC-286/386/486/586シリーズ(CPU286以上)
- ※推奨動作環境：CPU386/20MHz以上

Q10：ユーザーサポートに連絡する場合はどうすればいいのか？

Ans：ゲームが起動しない、途中で停止してしまうなどといった現象について、弊社ユーザーサポート係に連絡をされる場合は、お手数ですが、発生した現象について詳しく説明をお願いいたします。（お手数ですが、「とにかく動かない」や「なぜか止る」というご説明だけでは対応いたしかねます）

また、ご使用の機種名、MS-DOSのバージョン、ハードディスク（内蔵／外付け・メーカー・名称・分割内容）、CONFIG.SYSの内容（特殊なドライバの組み込みを行っている場合はその説明もお願いします）、ディップスイッチの状態（ソフトセットアップメニューの内容を含む）、メモリスイッチの状態（MS-DOSの外部コマンド「SWITCH」にて確認できます）、その他拡張している機器（装置名・型番・内蔵／外付け・メーカー）についても詳しく説明をお願いいたします。

※速やかな調査・対応を行うためですので、お手数ですが、よろしくお願いたします。

※ユーザーサポートを受ける場合には、製品中の「ユーザー登録シリアル番号お客様控証」に記載されているシリアル番号が必要です。必ずこのシリアル番号をご確認になってから、ご連絡ください。シリアル番号が不明の場合はサポートいたしかねますのでご了承ください。

ユーザーサポート専用電話 Tel092-752-5278

月～金 9:30～12:00・13:00～17:00(祝祭日を除く)

Q07: EMSドライバやディスクキャッシュドライバの組み込み方法を教えてほしい。

Ans: 弊社の製品以外に関するサポートについては「一切行っておりません」。EMSドライバやディスクキャッシュドライバの内容、組み込み方法などについては、MS-DOSもしくはそれぞれのドライバの説明書をご覧になるか、MS-DOSもしくはそれぞれのドライバの販売元にお問い合わせください。

Q08: ゲーム途中で、画面が乱れたり動作が停止したりするのだが、どうすればいいのだろうか？

Ans: まず、一度よく原因を探してみてください。例えば、CPUを乗せ換えていないか。CPUを乗せ換えている場合にCPUキャッシュを使用していないか。NEC以外の「互換サウンドボード」を使用していないか。他のソフトの動作に異常を発生させるようなドライバを「CONFIG. SYS」で組み込んでいないか、などです。

これらに問題がなければ、起動ディスクを作成して試してみてください。(起動ディスクの作成方法は、マニュアルP. 6をご覧ください)

それでも原因がわからない場合は、「Q10: ユーザーサポートに連絡する場合はどうすればいいのか？」をご覧ください。

Q09: ゲーム中に、操作してもうまく動かない。

Ans: もう一度マニュアルをお読みになって、操作が正しいか確認してください。

それでも動かない場合は、「Q08: ゲーム途中で、画面が乱れたり停止したりするのだが、どうすればいいのだろうか？」をご覧ください。

▶上記のほかに、本製品の動作には次のものがが必要です。

- ・ハードディスクの空き容量が30MB以上
- ・RAMが640KB以上
- ・NEC製MS-DOSシステム(Ver3.1, 3.3/A/B/C/D, Ver5.0/A/A-H, Ver6.2)、
またはEPSON製MS-DOSシステム(Ver3.1, 3.3, Ver5.0, Ver6.2)、
またはWindows95日本語版
- ・640×400ドット以上で16色カラー表示が可能な環境
- ・マウス

▶BGM対応機種: PC-9801DA/DS/DX/FA/FS/FX/CS/US

PC-9821/A/Cシリーズ

NEC製サウンドボードPC-9801-26K/73/86実装機種

▶効果音対応機種: PC-9821/A/C/Xシリーズ(Xeを除く)

NEC製サウンドボードPC-9801-86実装機種

※サウンドボードはNEC純正のものにのみ対応しております。それ以外の互換サウンドボードなどには対応しておりませんので、ご注意ください。

※NEC製サウンドボードPC-9801-118には対応しておりませんのでご注意ください。

●MS-DOS

MS-DOSのシステムディスクは、つぎの製品型番のものいずれかをご用意ください。

- ・NEC製MS-DOS
- Ver. 3.10 PS98-125/127/129/011/012
- Ver. 3.30 PS98-013/014
- Ver. 3.30A PS98-015/016
- Ver. 3.30B PS98-017/018
- Ver. 3.30C PS98-019
- Ver. 3.30D PS98-1002-32/52
- Ver. 5.0/A PS98-1003-31/51/32/52
- Ver. 5.0A-H(ハードディスク内蔵)
- Ver. 6.2 PS98-1011-31/51

- EPSON製MS-DOS
Ver. 3.10 PC286P03/01
Ver. 3.3 PCM33/53/35/53
Ver. 5.0 PCM34/54/36/56
Ver. 6.2 PCM37/57

【ご注意】

- 純正の機器以外が接続されていると、正常に動作しない場合があります。
- ハードディスクの空き容量が30MB以上必要です。

1.2 ゲームを始める前に必要な準備

●インストールについて

本製品はハードディスク専用です。

『TUNED HEART』をプレイするには、ハードディスクへのインストール(組み込み)が必要です。また、ハードディスクにインストールするためには、30MB以上の空き容量が必要です。

※ハードディスクをお持ちでない場合や、空き容量が十分でない場合にはインストールできません。

【ご注意】

- ハードディスクを誤った方法で使用すると、プログラムを消去したり、貴重なデータを壊すことがあります。本製品のハードディスクへのインストールおよびご使用については、十分にご注意のうえ実行してください。万一、障害が発生した場合でも弊社では責任を負いかねますので、あらかじめご了承ください。
- インストール中に[STOP]キーやその他のキーを押すことなどによって、インストールプログラムを強制中断した場合は、ゲームの正常動作を保証することができなくなりますので十分な注意が必要です。また、すでに存在する任意のサブディレクトリにインストールを実行した場合、同名ファイルの上書きや消去などによりデータが失われてしまう恐れがありますので、既存のサブディレクトリにインストールするときにも注意が必要です。

Q03: ゲームディスクから起動しようとしたが、「No system files」と表示され起動しない。

Ans: 本製品はハードディスク専用ゲームです。ゲームディスクからの起動はできませんので、ハードディスクにインストールして遊んでください。インストールの方法については、マニュアルP. 6をご覧ください。

Q04: 音楽が鳴らない。

Ans: サウンド機能を内蔵していない機種をご使用の場合、サウンドボードが必要です。NEC製サウンドボード「PC-9801-86」、「PC-9801-26K」、「PC-9801-73」のいずれかを拡張スロットに装着してください。

※NEC以外から「互換サウンドボード」が販売されていますが、互換サウンドボードを使用されている場合は異常動作が発生してもサポートいたしかねます。ご了承ください。

Q05: サウンド機能内蔵の機種を使っているのに、音楽が鳴らない。

Ans: サウンド機能を内蔵している機種をご使用の場合、サウンド機能が「使用しない」に設定されていることがあります。「使用しない」に設定されているときは「使用する」に設定し直してください。

※サウンド機能の設定変更方法については使用機種の説明書をご覧ください。

Q06: SMARTDRVなどの遅延書込みを行うディスクキャッシュドライバを使用しているが問題はないか？

Ans: 問題がないわけではありません。例えば、「ゲーム中にデータのセーブを行ったのでリセットボタンを押した」という場合、「見た目はセーブされていても実際には書込まれていなかった」という現象が発生する可能性があります。遅延書込みを行うディスクキャッシュドライバを使用している場合は、リセットを押す前に「ゲームを終了して、ディスクキャッシュドライバが、実際に書込みを行うように指示する」必要があります。

※弊社の製品以外に関するサポートは行っておりませんのでご了承ください。ディスクキャッシュドライバの組み込み方法や制御方法は、ディスクキャッシュドライバの説明書をご覧ください。

ゲームを起動できない、起動しても正しく動かない、といったこと
でお困りの場合、以下のQ&Aをご参照ください。

Q01: ハードディスクにインストールした後、「SSGAME」と入力して
起動させようとしても「コマンドまたはファイル名が違います」と表示されてゲームが起動しない。

Ans: ゲームをインストールしたディレクトリに移動していないと
思われます。起動ディスクを使って起動してください。ハード
ディスクから起動したい場合は、ゲームをインストールした
ハードディスクのドライブに移動した後、インストールした
ディレクトリに移動してください。

例:(ドライブ移動) 「A:」リターン
:(ディレクトリ移動) 「CD %S-SOFT%TH」リターン
※ドライブがA、ディレクトリが%S-SOFT%THの場合。

Q02: ハードディスクにインストールした後、「SSGAME」と入力して
起動させようとしても「空きメモリが不足しています」と
表示されてゲームが起動しない。

Ans: MS-DOSの空きメモリ(フリーメモリ)が不足しています。起動
ディスクを使って起動してください。ハードディスクから起
動したい場合の対処方法としては、FEPなどの常駐物を外す、
「CONFIG.SYS」の「FILES」や「BUFFERS」の値を減らす、
などの方法で空きメモリを大きくしてください。

空きメモリの大きさはMS-DOSの外部コマンド「CHKDSK」で
確認できます。

※「FEPなどの常駐物を外す」とは、「CONFIG.SYS」内の「DEVICE」
の行を削除することです。

※「FILES」や「BUFFERS」の値を減らすときでも、「FILES」
は10以上、「BUFFERS」は2以上を指定してください。

※「CHKDSK」コマンドの使用方法については、MS-DOSの説明
書をご覧になるか、MS-DOSの販売元にお問い合わせください。

※起動ディスクを使用しない場合、以下の条件が必要です。

・ゲーム起動時のMS-DOSの空きメモリ容量が540KB以上必要です。

●インストール(組み込み)

ハードディスクへのインストール方法について説明します。

※インストールでは、ハードディスク内に本製品のファイルを複写
するだけで、お客様のハードディスクの起動環境(CONFIG.SYSな
ど)には一切変更を行いません。そのため、お客様のMS-DOSの起
動環境では、本製品が正常に動くとは限りませんので、起動ディ
スクをお使いになるか、前記の環境条件に従ってお客様ご自身で
起動環境を変更する必要があります。また、環境を変更した場合は
他のソフトウェアが起動しなくなる恐れがありますので、CONFIG.
SYSなどをバックアップするなどして十分に気をつけて行ってくだ
さい。

【ご注意】

ディスクキャッシュやRAMディスクを組み込んでご使用される場
合は、お客様ご自身の起動環境を熟知したうえで、お客様の責
任において行ってください。

なお、ディスクキャッシュやRAMディスクで使用する場合のご質
問などにつきましては、いっさいお答えできませんので、あら
かじめご了承ください。

また、「メモリ容量が不足です」というメッセージが表示されて
ゲームが起動しない場合には、FEPやメモリを大量に専有するそ
の他のデバイスドライバなどをCONFIG.SYSから削除するなど、
起動環境を変更してください。

●インストール手順

1▶▶起動ディスク作成準備

①ハードディスクや本体の電源を入れ、MS-DOSを起動してください。

<Windows3.1が起動した場合>

Windows3.1を終了させ、DOSプロンプトを表示させてください。

<Windows95が起動した場合>

CD-ROMドライブがAUTO PLAY機能に対応している場合は、「TUNED HEART」のCD-ROMをセットすると、自動的にインストールを開始します。

AUTO PLAY機能に対応していない場合は、DOSプロンプトを選択してください。次に、フルスクリーンモードになっていない場合は、[GRPH]キーを押しながらリターンキーを押して、フルスクリーンモードにしてください。

<Can Beシリーズをお使いで、98ランチが起動した場合>

本体の動作モードが[グラフィック起動モード]になっている場合、[テキスト起動モード]に変更してください。その後、再起動してから、98ランチを終了して、DOSプロンプトを表示させてください。動作モードの変更方法については、本体付属のマニュアルでご確認ください。

②ここで、起動ディスク作成の準備を行います。

起動ディスク自体の作成はインストール中に行いますが、ここでは新品または中身のいらぬ中古の2HDディスクをフォーマットし、そのディスクにMS-DOSのシステムをコピーしておきます。

※Windows95をご使用の場合は、起動ディスク作成はおこなわないでください。

ディスクドライブに2HDディスクをセットし、以下のように入力してください。

```
FORMAT /S [ドライブ:] □
```

※[ドライブ:]はブランクディスクがセットされているディスクドライブのドライブ名です。例えば「FORMAT /S B:□」のように入力します。

※「コマンドまたはファイル名が違います」などのメッセージが表示され、フォーマットが実行できない場合は、MS-DOSの運用ディスクを使用してフォーマットを行ってください。FORMATコマンドの使い方については、MS-DOSのマニュアルをお読みください。

ディスクの種類を選択するメッセージが表示されます。「2」と入力してください。

冷徹、天才肌で、なんでもこなせる万能型。もてるが、女には興味がなさそうに見える。ちなみに男にも興味はなさそうだが、男女区別なくもてる。殺伐とした家庭のなかで唯一心が通じ合っていた弟を奪った犯罪に、深く憎しみを抱いている。

趣味：狙撃。

血液型：A B型。

●2ndユニット「BURNING BLOOD」隊長 「大倉大介」

年齢：27歳。

国籍：日本人だが、ラテンの血が流れていると本人は主張している。生い立ち：高校時代から、学校に隠れて車を乗り回してはナンパしていた。「世界の女を守るため」と主張して警察に入る。本当は、車が犯罪に使われることが許せないため。よって機動捜査隊が設立されると熱烈に志願する。最初、長官は彼の軽いノリを疑っていた。だが彼は雨の日も風の日も嵐の日も長官を追い回したあげく、暗殺者に長官が狙われたとき身を呈して守り抜き、ついに機動捜査隊の一員として認められた。なお、この間は警察を欠勤していたので、警察からは非常に評判が悪い。隊員になってからはパワフルに事件を解決していき、すぐ隊長格に出世した。

機動捜査隊中で、パワー(と酒)ならば彼が最強と目されている。

ラテンなのりの熱いやつで、遊び人だが、やるときはやる。女好きだが、執着心はない。「長官を救った男」であることを自負している。趣味：飲むこと。女をひっかけること。歌うこと。車で走り回ること。血液型：O型。

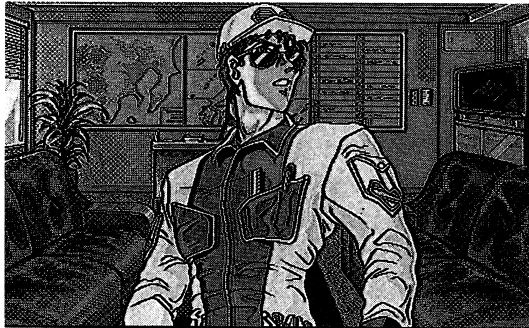


開発部主任。自ら車両に乗り込んだり射撃したりして開発した行動派。(ちゃんと男性用のアサルトギアもあるのだ。スカートが付いていたりはない。)自動車などのメカにも詳しい。

タフでクールで、切れる男。過激なところもある。群れようとはしないが、自然と人が集まってくる。

趣味：バイクで一人旅。

血液型：A型。



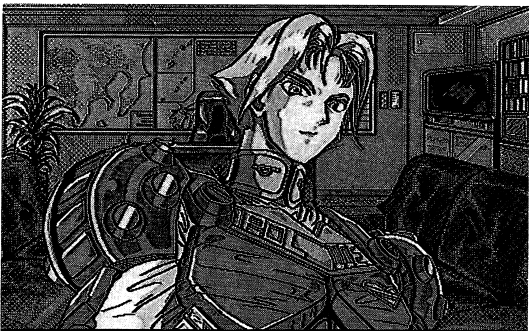
●機動捜査隊「RISING FORCE」隊長 「水城哲哉」

年齢：27歳。

国籍：日本人。

生い立ち：政治家の長男。エリートコースを邁進していたが、弟を犯罪で失ったのを契機に、機動捜査隊に入る。

機動捜査隊の一番隊長。皆に厚く信頼されているが、怖がられてもいる。



フォーマットが終了すると、「別のディスクをフォーマットしますか」のメッセージが表示されますので、ここでは「N」キーを押してください。

以上でディスクのフォーマットは終了しました。ディスクを取り出してください。システムのインストール作業に進みます。

2▶▶システムのインストール

〈[FD版]の場合〉

①プロンプト(>)が表示されていることを確認して、ディスクドライブに「TUNED HEART」のゲームディスク1をセットしてください。

②セットが終了したら、以下のように入力して、カレントドライブをゲームディスク1がセットされているドライブに変更してください。

[ドライブ:] □

※[ドライブ:]はゲームディスク1がセットされているディスクドライブのドライブ名です。例えば「B:□」のように入力します。

③インストールツールを動かします。以下のように入力してください。

INST [ドライブ:] □

※[ドライブ:]はインストールするハードディスクのドライブ名です。例えば「INST B:」のように入力します。何も指示しなければ、Aドライブにインストールされます。

ゲームはハードディスク内の指定ドライブの以下のサブディレクトリにインストールされます。

YS-SOFTYTH

④製品パッケージ中の「ユーザー登録シリアル番号お客様控証」をご確認のうえ、指示に従って、シリアル番号を入力してください。

⑤指示に従って、起動ディスクを作成してください。

※Windows95をご使用の場合は、起動ディスクを作成しないでください。

⑥指示に従って、ゲームディスクを入れ替えながらインストールを行ってください。

⑦以上で、ゲームのインストールを終了しました。もしもインストールができなかった場合は、「11. システムQ&A」を確認した後、①からやり直してください。

〈[CD-ROM版]の場合〉

●環境設定について

『TUNED HEART』CD-ROM版を使用するためには、お持ちのパソコンに「日本語MS-DOS CD-ROM EXTENSION」(*)をインストールし、さらに「CONFIG.SYS」を変更する必要があります。「日本語MS-DOS CD-ROM EXTENSION」、およびCD-ROMドライブの操作または設定方法については、各製品のマニュアルを参照してください。

※NEC製日本語Microsoft Windows3.1には添付されています。

※Windows95をご使用の場合は、Windows95およびCD-ROMドライブのマニュアルをご確認の上、CD-ROMが使用できる環境を設定してください。

- ①プロンプト(>)が表示されていることを確認して、CDドライブに『TUNED HEART』のCD-ROMをセットしてください。
- ②セットが終了したら、以下のように入力して、カレントドライブをCD-ROMがセットされているドライブに変更してください。

[ドライブ:] □

※[ドライブ:] はCD-ROMがセットされているディスクドライブのドライブ名です。例えば「Q: □」のように入力します。

- ③インストールツールを動かします。以下のように入力してください。

INST [ドライブ:] □

※[ドライブ:] はインストールするハードディスクのドライブ名です。例えば「INST B:」のように入力します。何も指示しなければ、Aドライブにインストールされます。

●機動捜査隊長官「加納雅彦」

厳しくあたたかい、隊員たちのオヤジ。

年齢：47歳。

国籍：日本人。

生い立ち：若い頃は不良を率いて暴れ回っていた。弱者をいたぶる人間が大嫌いで、そうしたやくざや暴走族と抗争する毎日だった。しかし親父が死んで一家を養わねばならなくなり、悪相手に暴れられる職業として警察を選んだ。強引といってもよいほどの行動力と不良時代のコネで数々の難事件を解決し、高い評価を得た結果として、機動捜査隊長官に就任することになる。

強大な権限を持つ機動捜査隊長官の頂点であるからして、その地位は警視庁長官にも匹敵する。機動捜査隊の激しい活動に対する批判を一手に引き受けている。

厳しくあたたかい人で、弱い者をふみにじる悪は容赦しない。かなりのグルメ。

趣味：居合い(5段)。

血液型：B型



●機動捜査隊開発部主任「高岡文一郎」

機動捜査隊の装備開発を担当。タフでクールなメカニックマン。

年齢：32歳。

国籍：日本人。

生い立ち：学生の頃は走り屋としてならしていた。機動捜査隊長官にまだ就任していなかったころの「加納雅彦」と知り合ったのは、この頃。就職してからは、大人になったと称してバトルを挑むことはなくなったが、単にだれも追いつけないほどのスピードで走り回っているだけ。ケンカもやたら強い。

●7thユニット「TUNED HEART」 隊員 「七瀬るみ」

機械をいじっていれば幸せなメカオタク。機械をこよなく愛している。偏屈とか人間嫌いとかいう訳ではなく、愛の方向がちょっとねじれているだけ。

年齢：18歳。

国籍：日本人。

搭乗車両：バン。RV。それほど運転はうまくない。といっても民間人と比べれば格段に上だが。

特殊能力：修理・補給。

生い立ち：レーシングカーやレーシングバイクのチューナー会社が家の隣にあった関係で、小さい頃から工場に入り浸った結果、立派なメカオタクに育った。専門のチューナーをも超える腕前を持ち、高校生の身でありながらチューナー主任として働いていた。しかし、その腕前が犯罪組織の注目するところとなり、組織は彼女をだまして、犯罪用の車両を造らせる。警察の車両では彼女のスペシャルメイドカーに手も足も出ない。遅まきながらかわいい車たちが犯罪に使われていることに気付いた彼女は、一人で組織に立ち向かう。いい線まではいったのだが、多勢に無勢、さすがに追いつめられてしまった。そこを機動捜査隊に救われて、以来、隊員となる。

メカのことなら、彼女の独壇場。しかし人間のことで彼女に頼る者はいない。

体型：B 77W 56H 79 細めな体格。眼鏡着用。

口癖：「るみて天才よね」

趣味：メカいじり。

血液型：O型。

星座：射手座

誕生日：12月19日



ゲームはハードディスク内の指定ドライブの以下のサブディレクトリにインストールされます。

YS-SOFTYTH

④製品パッケージ中の「ユーザー登録シリアル番号お客様控証」をご確認のうえ、指示に従って、シリアル番号を入力してください。

⑤指示に従って、起動ディスクを作成してください。

※Windows95をご使用の場合は、起動ディスクを作成しないでください。

⑥指示に従って、インストールを行ってください。

⑦以上で、ゲームのインストールを完了しました。もしもインストールができなかった場合は、「11. システムQ&A」を確認した後、①からやり直してください。

2 ゲームの基本操作

2.1 マウスの操作方法

『TUNED HEART』の操作はすべてマウスで行います。本マニュアルではマウスの操作について次のような用語を使用しています。

左クリック……マウスの左ボタンを押します。
右クリック……マウスの右ボタンを押します。

また、説明中に「～をクリック」するとある場合、画面中のマウスカーソルを目的の位置に合わせ、マウスの左ボタンを押すことを意味します。

2.2 ゲームの起動方法

『TUNED HEART』は次の方法で起動します。

●起動ディスクを用いて起動する場合

[操作]

- ①ハードディスク、パソコン本体の順に電源を入れます。
- ②起動ディスクをディスクドライブにセットして、リセットボタンを押します。
- ③しばらくすると『TUNED HEART』が起動し、オープニングの表示が開始されます。ここでマウスをクリックすると、初期メニューが表示されます。

●7thユニット「TUNED HEART」隊員 「雨宮玲香」

隊員の中では最年長のリーダー格。

知的にして豊満な頼りになる女性。

年齢：20歳。

国籍：日本人。

搭乗車両：スポーツカー。速さにかけてはリンにも負けない。

特殊能力：催眠攻撃。

生い立ち：父親は刑事部長。その縁でFBIになる前の隊長と知り合う。父親を狙ったテロが発生したものの、隊長の見事な作戦で事件は無事解決する。このとき、自分も隊長のような警官になりたいと決意した。また、犯人の使った催眠術に興味を覚え、催眠術を独学するようになった。学業、スポーツの双方において超優秀な成績で高校を卒業するや、大学に行けという親の声を無視して早速婦人警官になり、警察学校でもトップの成績を修める。隊長が日本に戻ってくると志願して隊員の一人となった。

隊長がいないときは、彼女がまとめ役をやっている。彼女に正面きって逆らえる隊員はいない。怒鳴ったりはしないが、怒ると静かに怖い。遊びよりもまず仕事を大切に。自分の能力を信じているので、よくあるキャリアウーマン型とは違い、男に対するコンプレックスなどはない。それだけの実力を持っている。敵に回したくないタイプ。

体型：B 90W 61 H 89

口癖：「あなたプロなんでしょ」

趣味：彫刻。

血液型：B型。

星座：蠍座

誕生日：11月2日



●■7thユニット「TUNED HEART」 隊員 「ミーシャ・クリル」

きゃぴきゃぴした遊び好きで、努力や勉強とは無縁の性格。動物と心を通い合わせることができる動物使い。千夏が動物ときたら食べ物だと思っていることに嫌悪感を抱いている。

年齢：18歳。

国籍：ロシア白人。

搭乗車両：オフロード。不整地を自由自在に走り回る。

特殊能力：動物による攪乱攻撃。

生い立ち：ロシア動乱で両親を失った彼女は、調教師に拾われ、動物に囲まれて育った。周りに子供はおらず、動物だけが遊び相手だったので、自然に動物の心がわかるようになる。街の動物だけでは飽きたらず、調教師のオフロードバイクを持ち出し、森にでかけては野生動物と遊んでいた。そうしたある日、続く動乱で調教師も失ってしまう。彼女は動物を手足に使ひ、大人を手玉にとって過ごした。しかしロシア・マフィアに目を付けられ、動物を傷つけられる。そこを、捜査でたまたまロシアまで来ていた隊長に救われて隊員となる。

体型：B 75 W 55 H 78

趣味：動物と遊ぶ。

口癖：「ふにゃあ」

血液型：O型。

星座：牡牛座

誕生日：5月11日



●ハードディスクから起動する場合

[操作]

①ハードディスク、パソコン本体の順に電源を入れます。

②MS-DOSが起動します。

※Windows95が起動した場合で、CD-ROM版をお使いの場合は、「TUNED HEART」のゲームが自動的にスタートします。CD-ROMをセットしてください。

※Windows3.1が起動した場合は、終了させて、DOSプロンプトを表示させてください。

※次の条件を満たす場合は、「TUNED HEART」のCD-ROMをCD-ROMドライブにセットしてください。ゲームが自動的にスタートします。

- ・Windows95が起動した。
- ・CD-ROMドライブがAUTORUNに対応している。
- ・「TUNED HEART」がCD-ROM版である。

※上記以外の環境でWindows95が起動した場合は、DOSプロンプトモードにしてから、フルスクリーンモードになっていない場合はGRPHキーとリターンキーを同時に押して、フルスクリーンモードにしてください。

③以下のように入力し、カレントドライブを「TUNED HEART」をインストールしたドライブに移します。

[ドライブ:] □

※[ドライブ:]は「TUNED HEART」がインストールされているドライブのドライブ名です。例えば、Aドライブに「TUNED HEART」をインストールしている場合は、「A:□」のように入力します。

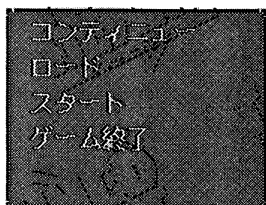
④以下のように入力し、カレントディレクトリを「TUNED HEART」をインストールしたディレクトリに移します。

CDYS-SOFT\YTH □

⑤以下のように入力します。

SSGAME []

しばらくすると『TUNED HEART』が起動し、オープニングの表示が開始されます。ここでマウスをクリックすると、初期メニューが表示されます。



以上の操作で起動されなかった場合は、「II. システムQ&A」を確認した後、①からやり直してください。

2.3 ゲームの終了方法

メニュー画面で [ゲーム終了] を左クリックします。
MS-DOSのプロンプト表示に戻ります。

●7thユニット「TUNED HEART」隊員 「南条千夏」

見かけはスマートだが、やたら力持ちで食いしんぼう。不良っぽい外見に天使の心。

年齢：18歳。

国籍：日本人。

搭乗車両：ネイキッド。豪快な走りなら彼女におまかせ。

特殊能力：明鏡拳。

生い立ち：拳法家の両親は、彼女を日本アルプスの奥深くで育て上げた。毎日明鏡拳法で鍛えられる上に、生きることそのものが闘いである。この生活が、彼女に無敵のパワーを与えた。15歳になった日、両親は彼女を修行の旅に送り出す。初めて両親以外の人間と接した彼女は、道中でひどい目にあった。だまされ、裏切られ、人間不信になりかける。ぼろぼろになって大阪をうろついているとき犯罪組織が彼女の拳法の腕に目を付け、仲間にひきずりこんだ。このときバイクと大阪弁を覚える。こうして危うく犯罪のどつぼにはまるところを隊長に救われて、機動捜査隊に入った。

本当は天使のように優しいのだが、それを表に出すことができず、つっけんどんにふるまってしまう。恥ずかしがり屋。人付き合いがへたくそなために、怖い人と誤解されている。実はいい人。陰では名作劇場を見て泣いてたりする。誰かの車両がいつのまにか修理されていたりしたら、それは間違いなく彼女の仕業だ。山中でろくなものを食べていなかったため、食べ物に執着している。

体型：B 85W 59 H 86

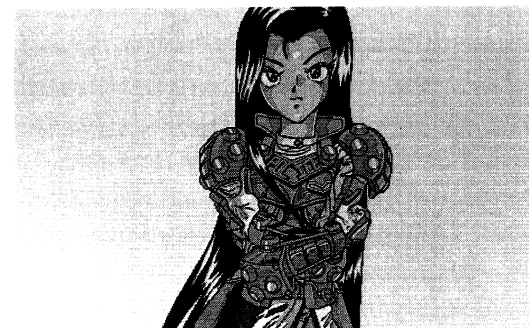
口癖：自分のことを「うち」という。大阪弁を使う。

趣味：隠れてボランティア。料理。

血液型：A B 型

星座：さそり座

誕生日：11月3日



●7thユニット「TUNED HEART」隊員 「リン・ハード」
元気で明るくがんばりや。戦闘剣技「ブレイドアーツ」の達人。行方不明の兄を探している。

年齢：18歳。

国籍：日系アメリカ人。

搭乗車両：レーザーレプリカ。マシンを速く走らせることにかけては、天才的な技量を持つ。

特殊能力：ブレイドアーツ。

生い立ち：ブレイドアーツの使い手であるバウンティハンターの兄「晃・ハード」と共に、幼い頃からバイクでアメリカを巡っていた。このとき、いくつもの犯罪組織が兄の手で壊滅している。実戦で無敵の戦闘剣技(ブレイドアーツ)を確立した兄は、ある日彼女に愛刀「コンバットブレイド」を残して失踪。兄を捜す旅の途中、行き倒れていたところをFBI時代の隊長に拾われて隊員となった。

兄に出会ったとき一目でわかってもらえるようにと、常に愛刀「コンバットブレイド」を携帯している。また、兄に再会するときに恥ずかしくないよう、常に戦闘剣技を修行している。家族と呼べる者は兄以外におらず、その兄に捨てられたことがトラウマになっている。

体型：B81W57H83

口癖：自分のことを「ぼく」という。

趣味：行方不明の兄を捜すこと。戦闘剣技(ブレイドアーツ)を練習すること。

血液型：A

星座：乙女座

誕生日：8月30日



3 ゲームの進め方と勝敗

3.1 ゲームの進め方

●プレイの進行

ゲームは次の場面を経て進行します。あなたは任務に応じて5人のキャラクターを動かして使命を達成してください。

①捜査内容説明

任務の内容が説明されます。

任務には大きく分けて次の2種類があります。

- a. 事件捜査：捜査して証拠を入手すれば任務完了。
- b. 正面对決：敵対してくる犯罪者グループ全員を逮捕撃滅すれば任務完了。

また犯罪目的や事件内容など犯罪者の影をかいま見ることができます。

②逮捕シーン

マップ画面が表示され、そのなかで各キャラクターは愛車にまたがり、所持した武器で犯罪者集団と対決します。敵は説得など聞くはずもない凶悪な犯罪者たちです。味方の損害を少なく、敵車両を破壊して逮捕してください。

攻防はターン制で行われます。定められたターン以内に任務を終了する必要があります。

●任務の成功と失敗(勝利と敗北)

次の場合に任務達成で勝利となります。

- a. ボス車輛など特定車両の逮捕破壊。
- b. 勝利イベントを発生させる。

次の場合に任務失敗で敗北となります。

- a. 隊員全滅
- b. ターンオーバー

逮捕シーンでは定められたターン以内で任務を終了しなければなりません。

は、大型刀剣を使用するものもいる。

突撃装甲服「アサルトギア」は、機動捜査隊開発部が、隊員を過酷な任務から守るために開発した。各国の SWAT においても、突撃任務などではアサルトスーツが使われているが、かなり重く、機動的な任務にはそぐわない。アサルトギアは、機動性と防弾性を兼ね備えた新型装備である。ナノスコピック技術による機能性カーボンマテリアルによって形成されており、軽量でありながら、防弾防刃耐熱に優れた性能を発揮する。

「TUNED HEART」のアサルトギアは最新型のもので、隊員毎に持っている能力を拡大できるように、各人専用に作られている。

10.4 ユニット

機動捜査隊の実働部隊はユニットと呼ばれ、少人数で構成されている。彼らはユニット毎に独立して捜査をおこなうが、事件によっては各ユニットの隊長が共同して活動することもある。

● 1stユニット「RISING FORCE」

完璧主義の水城哲哉隊長が率いる。自他ともに認める最強最高のユニット。

● 2ndユニット「BURNING BLOOD」

いつも熱くたぎっているパワフルなユニット。ラテンの血がたぎると主張する大倉大介が隊長。

● 7thユニット「TUNED HEART」

女の子だけで構成されたチーム。このゲームの主人公たち。変わった人間の多い機動捜査隊の中でも、女の子だけというのは特に変わり種である。彼女たちが特別な能力を持っていること、まるで機動捜査隊員には見えず隠密捜査に向いていること、隊長の FBI 時代の女性同僚が非常に優秀だったこと、を理由に隊長が強行したためだ。

10.2 機動捜査隊の特別権

隊員には、いくつかの特別権が与えられている。

①階級を超え、組織の枠に縛られることなく、国内の犯罪捜査を自由に指揮することができる。地方警察は、彼らが望むとき、彼らの指揮下にはいる。

「俺は警視だぞ！ お前らのような訳のわからん連中の指図は受けん！」
「警視ですって。じゃあわたしが指揮していいわね」
「何を馬鹿な・・・ そ、その姿は！」

②捜査令状なしで、いつでもどこでも捜査できる。逮捕にも逮捕令状が必要ない。

「がはは、逮捕令状を取ってから出直して来やがれい。(警察の上はおさえてある。取れるわけではないぞ。)」
「その必要はない。この俺が令状だ！」
「その姿は!? げえっ、機動捜査隊！」

他にも4つほどあるらしいが、一般には知られていない。「死して屍拾う者なし」と、隊員の七瀬みは主張している。

これだけの特権が与えられるだけあって、隊員は豊富な経験と優れた判断力を持ったエリート警官の集まりである。

正体不明で超人的な活躍をやっている彼らは伝説的存在となっている。警察や民間人にとっては頼もしいヒーロー、犯罪者にとっては恐るべき悪魔といえよう。

10.3 機動捜査隊員の装備

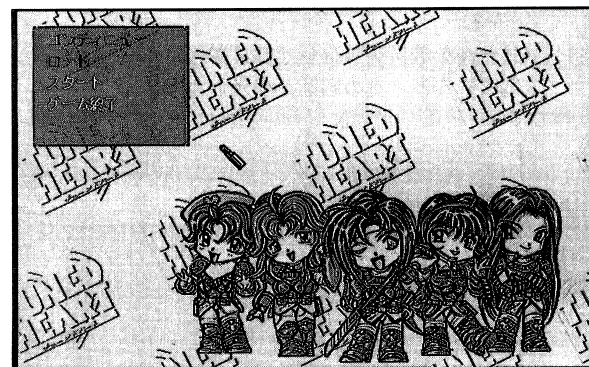
車両は民間車両をベースとして任務用にチューンナップされており、同じ排気量の民間車両と比べると、1～2クラス上の性能に相当する。例えば彼ら用の小型バイクは、中型バイククラスの性能を持つ。フレーム類は、激しい戦闘に耐えられるよう、強化材質のものに換装されている。

武器は、隊員の好みに応じて、様々な銃器が使われている。中に

4 開始メニュー

4.1 メニュー画面

ゲームを起動すると次のメニュー画面が表示されます。



メニュー項目を左クリックで選択してください。選択後右クリックすると選択をキャンセルできます。

[コンティニュー]

ゲームステージの途中で[EXIT]したところから、プレイを再開します。選択すると確認画面が表示されます。[OK]を左クリックすると再開します。[CANCEL]を左クリックするとメニュー画面に戻ります。

[ロード]

ゲームステージの最初のシーンからプレイを再開します。次の「ロード」画面が表示されますから、再開したいデータスロットを左クリックしてください。

10 設定資料

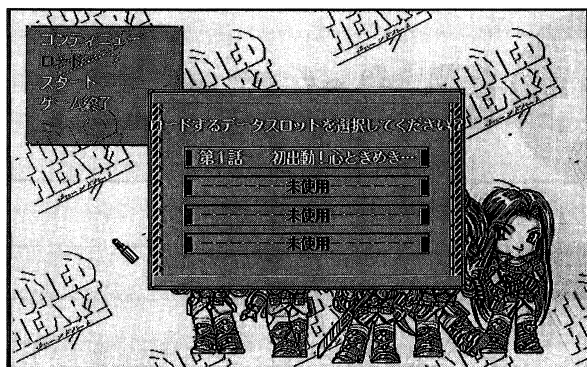
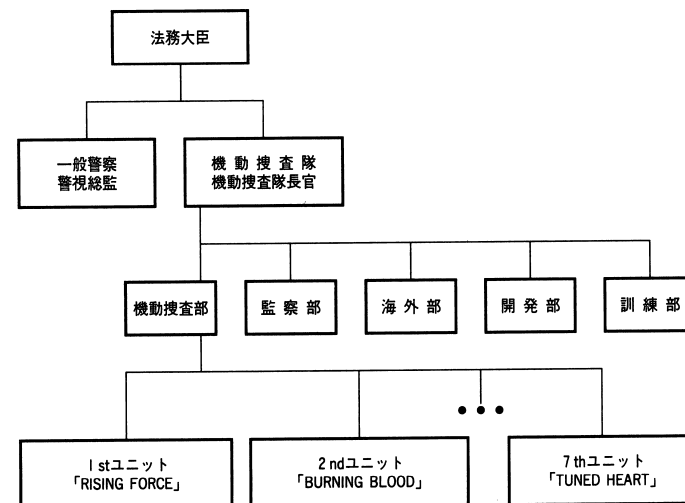
10.1 機動捜査隊とは

現在、日本では、犯罪組織による凶悪犯罪や凶悪テロが極めて増加している。中でも、高性能車両と強力な火器を装備した犯罪者による「機動犯罪」が大きな問題となっている。地方の警察では、火器においても機動力においても、これら機動犯罪者に対抗するだけの能力を持たない。このため機動捜査隊が設立され、機動犯罪に立ち向かっている。

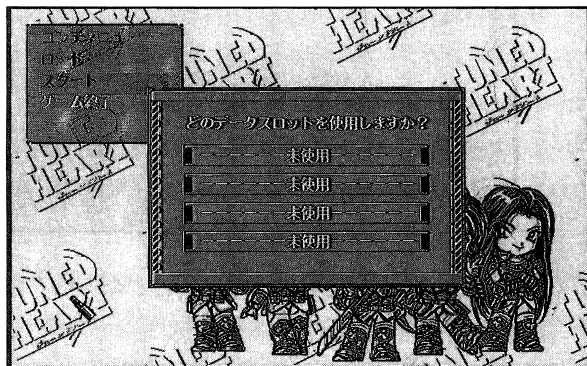
機動捜査隊は、FBIスワットののように、地域の枠を超えて活動することができる。

形式的には警視庁所属だが、長官の地位は警視總監と同じであり、実質的には別組織である。メンバーは優秀な警察官を引き抜いてきており、担当範囲も重なっているため、警察とは仲が悪い。

機動捜査隊所属の捜査員はいくつかのセクション、いくつかのチームに分かれて活動している。主人公たち5人の少女は、機動捜査隊7番目のユニット「TUNED HEART」に所属している。



[スタート]
ゲームを最初からプレイします。
選択すると、次の画面が表示されます。



任意のデータスロットにカーソルを合わせ左クリックしてください。
選択するとゲームがスタートします。
ゲームがスタートすると冒頭シーンが展開されます。左クリックによって画面を進めてください。

[ゲーム終了]
ゲームを終了してDOSのプロンプト表示に変わります。またはWindows95に戻ります。

9 捜査終了後

ひとつの捜査が終了すると、次の画面が表示されます。



ここで今までのプレイデータをセーブすることができます。

[いいえ] を左クリックすると、そのまま次のマップをプレイすることができます。

[はい] を左クリックするとスタート時に選択したデータスロットへセーブされます。

セーブしたデータは、メニュー画面の[ロード]で呼び出せば、次のステージの最初からプレイすることができます。

5 部隊編成

5.1 女性隊員とキャラクター

●女性隊員紹介

「チューンドハート」の女性隊員は次の5人のキャラクターです。それぞれ異なる特殊能力を持ち、異なるタイプの車両に搭乗します。

リン・ハード

搭乗車両：レーザー・バイク

特殊能力：「刀」。刀で周囲の敵を一斉攻撃します。作用距離内の敵すべてにダメージを与えます。

南条千夏

搭乗車両：ノンカウル・バイク

特殊能力：「地震」。拳で地震を起こして作用範囲内にいる敵車両をすべて1ターンの間、停止状態にします。

ミーシャ・クリル

搭乗車両：オフロード・バイク

特殊能力：「動物」。動物の力を借りて、作用範囲内にいる敵味方の高速を低速に、低速を高速に変化させます。

七瀬るみ

搭乗車両：大型車

特殊能力：「修理」。修理と補給を行います。

雨宮玲香

搭乗車両：スポーツカー

特殊能力：「愛」。愛の力で行動終了した味方を再行動できるようにします。

●キャラクター

キャラクターにはステータスが定められています。このステータスはキャラクターがレベルアップしたり、イベントが起こることによって変化します。

ステータスには次の項目があります。

- a. 経験値
敵を破壊することで上昇。レベルアップ、新特殊能力の獲得に必要。
- b. 攻撃
命中したときに敵に与える合計ダメージ
- c. 命中
攻撃がどれだけ命中するか
- d. 防御
敵の攻撃が命中したときの耐久力
- e. 回避
敵の攻撃を回避する能力

●キャラクターのレベルアップ

敵車両を破壊すると、その車両に設定されている経験値が、破壊を行ったキャラクターに与えられます。この経験値の累積によってキャラクターはレベルアップすることができます。

レベルアップすることでステータスが変化します。

※主人公5人以外はレベルアップしません。

●キャラクターの新特殊能力獲得

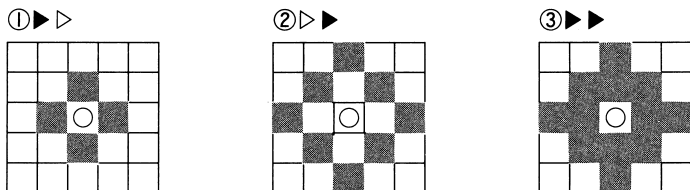
キャラクターが一定のレベルになると、特殊能力の使用回数と作用距離が増えます。

●特殊能力

キャラクターの特殊能力はクラスチェンジによって、使用回数、作用範囲が増えていきます。

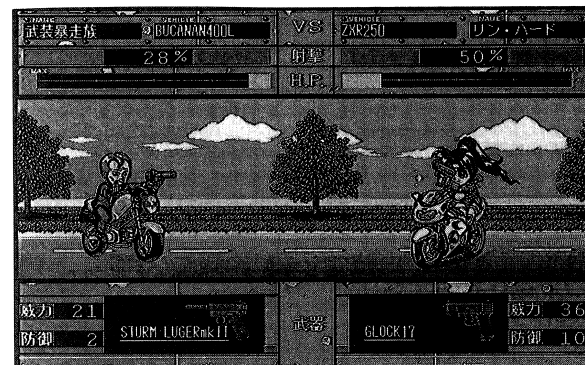
作用範囲は次のように広がっていきます。

○印はキャラクター(車両) ■が作用範囲



8.2 バトル画面

対戦情報画面で、左クリックすると交戦することになります。画面が割れ、中央に敵味方が登場します。

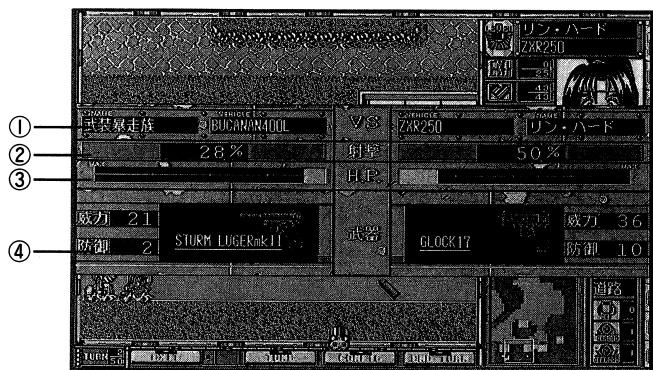


命中すると、車両に命中マークが表示されます。命中数と威力、相手の防御力によって、相手に与えるダメージが変わります。まれに、会心の一撃が入ることがあり、そのときは通常の倍のダメージとなります。

8 対戦画面

8.1 対戦情報画面

攻撃するか攻撃されると対戦情報画面が表示されます。
 攻撃した場合には右クリックで対戦をキャンセルすることができます。
 左クリックすることで戦闘となりバトル画面(8参照)に変わります。



- ①VS表示部
対戦する隊員キャラクターと敵の、名前と搭乗車両が表示されます。
- ②射撃表示部
射撃の命中率が表示されます。
- ③H.P.
ヒットポイントが表示されます。
- ④武器
対戦する隊員キャラクターと敵の、携帯武器、その威力、防御力が表示されます。

5.2 搭乗車両

女性隊員が乗る車両の種類はそれぞれ決まっています。
 車両は次の5つのタイプがあります。

	耐久度	移動力	武器射程	搭乗者
a. レーサー・バイク	中	高	短	リン・ハード
b. ノンカウル・バイク	高	中	短	南条千夏
c. オフロード・バイク/車	高	オフロード高 オンロード低	短	ミーシャ・クリル
d. 大型車	高	低	長	七瀬るみ
e. スポーツカー	高	中	短	雨宮玲香

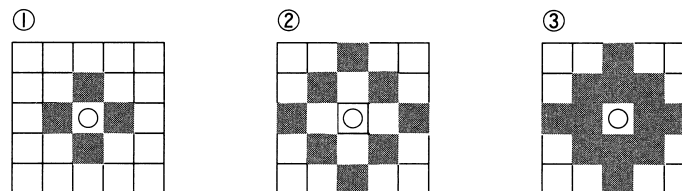
車両には低速移動(MOVE L)と高速移動(MOVE H)の場合によって動けるマス目の数が決まっています。

●武器の性能

キャラクターは、それぞれ武器を持っています。
 武器の性能を表す項目には次のものがあります。

- a. 威力(POWER)
1回の命中で敵に与えるダメージ(ヒットポイントの減少)。
- b. 連発(SHOT)
1回の戦闘で撃てる弾数。
- c. マガジン(MAGAZINE)
戦闘できる回数(逮捕シーンで補給可能)。
- d. 射程(RANGE)
射程はマス目で表現され、次の3種類があります。

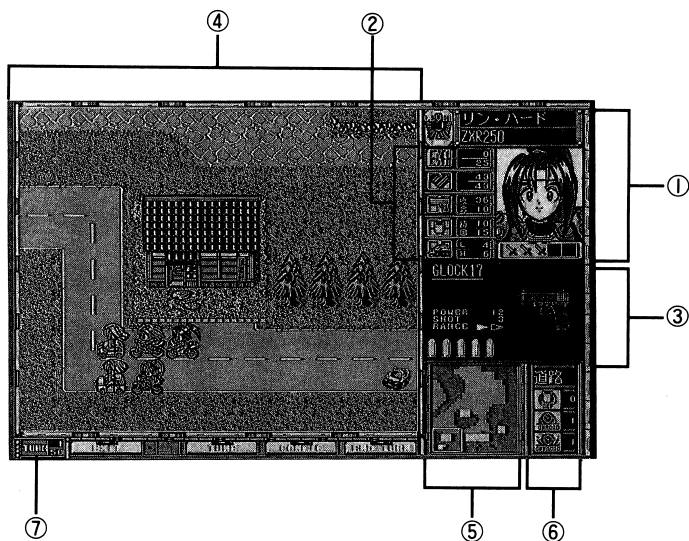
○印はキャラクター(車両) ■が射程範囲



6 逮捕シーン

6.1 マップ画面

逮捕シーンでは32×32のマップが表示されます。このマップ上でプレイヤーは女性隊員の車両を動かし、カーチェイスさせて任務を達成します。

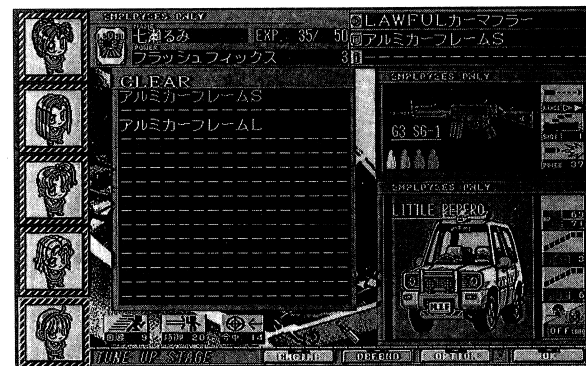


①キャラクター表示部

マップ上でカーソルが示しているキャラクターの情報を表示します。情報は氏名、搭乗車両名、上半身画像、特殊能力アイコンです。

②ステータス表示部

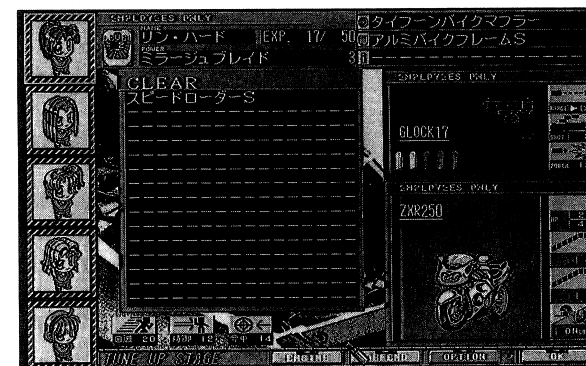
マップ上でカーソルが示しているキャラクターのステータスを表示します。



[OPTION]

オプション・パーツを選択します。左クリックするとリストが表示されます。表示されたリストの中からパーツを左クリックすることで選択できます。

右クリックすることで選択を終了できます。



[CLEAR]

パーツリスト表示時に、リスト上部に表示されている [CLEAR] を選択すると、装備を取り外します。

[OK]

パーツを選択し終えたなら、左クリックしてください。マップ画面に戻ります。

パーツを選択し装備した結果、パラメータが上昇した場合は青く、下降した場合は赤く表示されます。

④搭乗車両情報表示部

搭乗している車両の絵と名前が表示されます。その他、次の性能が表示されます。

HP	ヒットポイントの値。
SPEED L	低速移動時の進めるコマ数
SPEED H	高速移動時の進めるコマ数
TYPE	オンロード／オフロードの車両タイプ



分母が次のレベルアップに必要な経験値。
分子が現在の経験値です。



ヒットポイントです。分母が最大、分子が現在の状態を表しています。



上が攻撃力、下が命中のしやすさを表しています。



上が防御、下が回避のしやすさを表しています。



搭乗している車両の低速移動(MOVE L)と高速移動(MOVE H)時の移動力を表しています。

③武器表示部

所持している武器の画像と、次の情報が表示されます。

a. POWER

1回命中した場合の与えるダメージを表しています。

b. SHOT

1回の戦闘で何発撃つかを表しています。

c. 弾薬数

何回戦闘できるかを表しています。1回戦闘する度に1発減っていきます。

④ビューマップ

全体マップの一部が拡大されて表示されています。ビューマップ画面の端にカーソルを持っていくと、カーソルの形がパトカーに変わります。そのまま左クリックするとマップはスクロールします。

⑤全体マップ

ビューマップに表示されている部分が、白い枠で表現されています。全体マップ内の任意の点を左クリックするか、白い枠を左クリックしたまま動かせばビューマップの表示領域が変わります。

⑥地形情報表示部

地形の種類と、防御率、オンロード車の消費移動力、オフロード車の消費移動力が表示されています。

7.2 操作説明

画面左に表示されている隊員キャラクターを選択することで、表示されている情報をその隊員の情報に変えることができます。

[ENGINE]

エンジンのパーツを選択します。左クリックするとリストが表示されます。表示されたリストの中からパーツを左クリックすることで選択できます。

右クリックすることで選択を終了できます。



[DEFEND]

ディフェンド・パーツを選択します。左クリックするとリストが表示されます。表示されたリストの中からパーツを左クリックすることで選択できます。

右クリックすることで選択を終了できます。

⑦ターン数表示部

画面の左下にターン数を表示する部分があります。分母が制限ターン数を表しています。ここに表示されているターン数以内に任務を完了しなければ敗北となります。分子が現在の消費ターン数を表しています。

6.2 ボタン操作説明

●[END TURN]

逮捕シーンでのゲームの進行は、味方がすべての行動を終了してから敵の行動に移り、そして敵の行動が終了したら、また味方の行動に移るというターン制になっています。

あなたの行動がすべて終了したなら、次の手順でターンを終了してください。

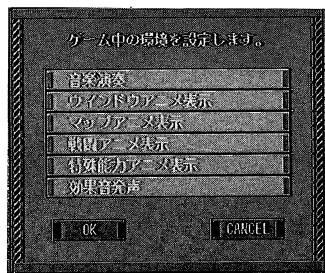
①画面下の [END TURN] を左クリックします。

②確認の画面が表示されますから、ターンが終了してよいなら [はい] を左クリックします。

③敵の行動の順番になります。

●[CONFIG]

ゲームの環境を設定します。選択すると次の画面が表示されます。左クリックすることでON/OFFを切り替えられます。



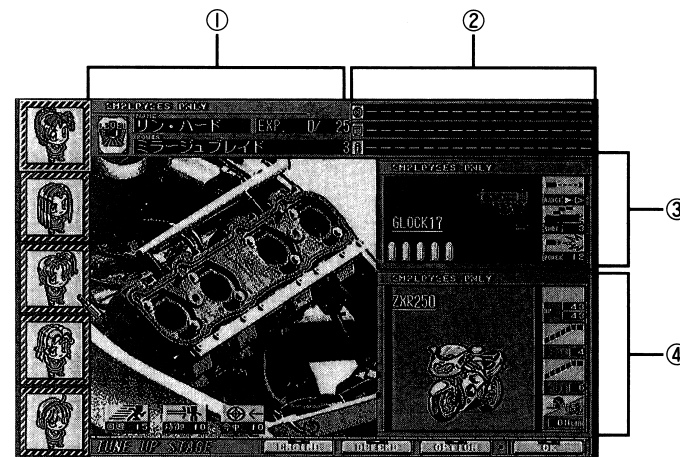
[音楽演奏]

ゲーム中の音楽演奏をON/OFFします。

[ウインドウアニメ表示]

ウインドウアニメ表示をON/OFFします。

7.1 表示説明



①キャラクター情報表示部

選択されているキャラクターの名前と、経験値、および特殊能力の名称と使用回数(COUNT)が表示されています。

②選択済みパーツ表示部



選択したエンジン用パーツが表示されます。



選択したディフェンス用パーツが表示されます。



選択したオプションパーツが表示されます。

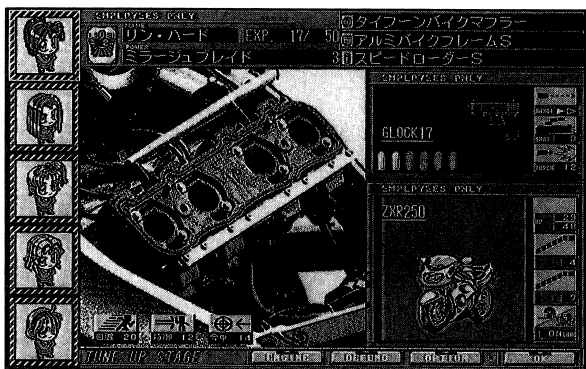
③携帯武器情報表示部

携帯している武器の絵と名前が表示されます。表示されている弾丸は残り戦闘回数を表します。その他、次の性能を知ることができます。

RANGE	射程範囲を表しています。
SHOT	1回の戦闘で何発撃つかを表しています。
POWER	1回命中した場合の与えるダメージを表しています。

7 パーツ選択画面

マップ画面で [TUNE] を左クリックすると次の「パーツ選択画面」が表示されます。



車両にパーツを装備することでステータスを上げることができます。ただし、キャラクターの車両タイプによっては装備できないものがあります。パーツは1種類につき1つ、最大3種類まで装備できます。パーツには次のものがあります。

- a. エンジン (ENGINE)
速度に影響を与えます。つまり移動距離が長くなります。
- b. ディフェンド (DEFEND)
ヒットポイントに影響を与えます。
- c. オプション (OPTION)
スコープ、マガジンなどです。
ステータス全般に影響を与えます。

ゲームスタート時にパーツはありません。パーツは捜査を進める過程で入手できます。

- [マップアニメ表示]
マップアニメーションをON/OFFします。
- [戦闘アニメ表示]
OFFで戦闘アニメーションを簡略にします。
- [特殊能力アニメ表示]
OFFでアニメーションを表示しません。
- [効果音発声]
ゲーム中の効果音をON/OFFします。

設定を行い [OK] を左クリックすると、設定が変更されます。変更しない場合は [CANCEL] を左クリックします。

●[TUNE]

選択すると「パーツ選択画面」(「7. パーツ選択画面」参照)に変わります。搭乗車両のパーツを選択してください。

●[EXIT]

ゲームを中断し、メニュー画面に戻ります。中断したゲームステージは、メニュー画面の [コンティニュー] で再び始めることができます。

●キャラクターの特殊能力の実行

主人公の5人は特殊能力を使用できます。車両選択状態のときに、キャラクターの上半身画像の下にある特殊能力アイコンを左クリックしてください。アイコンが1個減り、特殊能力が発揮されます。アイコンを左クリックすると、そのキャラクターの周囲に丸い範囲指定が表示されます。範囲内を左クリックすると特殊能力を使用します。

※移動後には使用できません。

●車両(キャラクター)の選択

口紅の形をしたマウスカーソルを車両上に持っていき、左クリックします。すると四角い枠でその車両が囲まれ、行動が可能になります。行動が終了した車両には「E」の文字が表示されます。

●移動

車両を選択すると、移動可能な範囲が示されます。青いマス目内を選択すると高速移動状態になり、車に煙が表示されます。高速移動状態になると、低速移動状態よりも多く移動できるようになります。赤いマス目内を選択すると低速移動状態になります。

移動したい位置のマス目を左クリックすると、車両は移動します。再度左クリックすると、そこにとどまり車両に「E」の文字が表示されます。攻撃する場合には、射程範囲が表示されますから攻撃を行ってください。

●攻撃

移動後に左クリックをすると(移動しない場合は車両選択状態で左クリック)、マウスカーソルが拳銃の形に変わり、攻撃可能な範囲(射程)が弾丸で表示されます。攻撃する車両にマウスカーソルを合わせ左クリックします。すると対戦情報画面(「8. 対戦画面」参照)が表示されます。

●行動のキャンセル

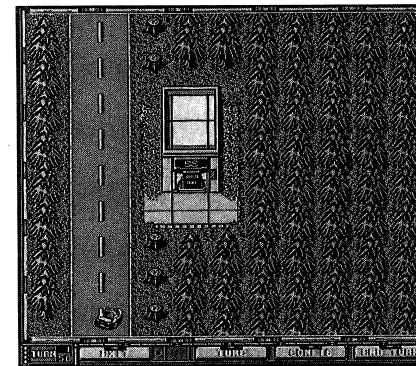
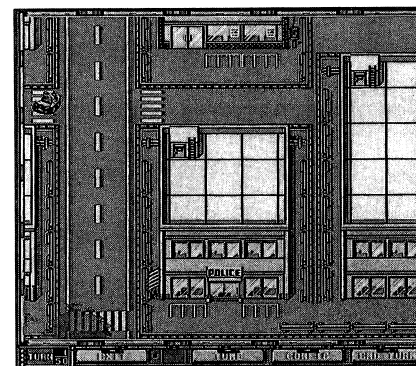
車両選択状態など、行動を選択している場合には、右クリックでそれぞれの行動をキャンセルすることができます。

●未行動キャラクターの選択

車両を選択していない状態で、まだ行動していない味方車両がある場合には、右クリックで未行動車両にカーソルが移ります。すべて移動が終了している場合は何も起こりません。

●補給/修理

マップ上にある警察署とサービスステーション(SS)のマス目に車両があると、ターン開始時に一定値、ヒットポイントを回復します。また弾薬の補給をすることができます。



< 100MB の大サービス >

付録ソフト集について

本ソフトのCD-ROMには、付録ソフト集として、体験版、壁紙、効果音などを約100メガバイト収録しています。あなたのDOSを、Windowsを豊かにするソフトとしてお使いください。

使い方

●効果音

- 1.Windows3.1のファイルマネージャまたはWindows95のエクスプローラを用いて、CD-ROMの¥FUROKU¥SOUNDに収録されている各ソフト毎の効果音を、あなたのハードディスクのWindowsがインストールされているディレクトリ（フォルダ）にコピーしてください。
- 2.Windowsのコントロールパネルを開いてください。
- 3.Windows3.1では「画面のデザイン」を開いて、効果音を設定してください。
Windows95では「サウンド」を開いて、効果音を設定してください。
- 4.以上で効果音を使用することができます。

●壁紙

- 1.Windows3.1のファイルマネージャまたはWindows95のエクスプローラを用いて、CD-ROMの¥FUROKU¥KABEGAMIに収録されている各ソフト毎の壁紙を、あなたのハードディスクのWindowsがインストールされているディレクトリ（フォルダ）にコピーしてください。
- 2.Windowsのコントロールパネルを開いてください。
- 3.Windows3.1では「画面のデザイン」を開いて、壁紙を設定してください。
Windows95では「画面」を開いて、壁紙を設定してください。
- 4.以上で壁紙を使用することができます。

●体験版とデモ

以下のディレクトリ（フォルダ）に体験版とデモを収録しています。

¥FUROKU¥C_GLASS

¥FUROKU¥C_WEB

¥FUROKU¥FHZUKAN

¥FUROKU¥TAIKEN

¥FUROKU¥THDEMO

各ソフト毎のドキュメントをお読みの上、インストールと実行をおこなってください。
ドキュメントをお読みになるには、Windows3.1のファイルマネージャまたはWindows95のエクスプローラでREADME.TXTをクリックするか、MS-DOSのSEDIT.EXEなどエディタやワープロで読み込んで、表示をおこなってください。
Windows対応の体験版とMS-DOS対応のものがありますので、よくお確かめの上でご使用ください。

※本付録ソフト集についてのお問い合わせに関してはお答えいたしかねますので、あらかじめご了承ください。

シリアル番号お客様控

郵便はがき

8 1 0 0 0

製品名 TunedHeart
シリアル番号 001J0290TA 101895

※上記シリアル番号は、今後ユーザーサポートを受けられるときに必ず必要になります。この控えを必要ときに確認できるように大切に保管してください。

恐れ入りますが切手をお貼りください。

福岡市中央区天神3丁目10-30
株式会社 システムソフト

ユーザー登録係 行

■ユーザー登録カードご記入のお願い

●登録でのご注意

このソフトウェアの所有者を表す欄です。お間違えないように、ご記入ください。個人購入、団体購入双方にマークがある場合は、登録ができず、ユーザーサポートが受けられなくなります。また、登録後の所有者の変更は、書類等での申請が必要になりますので慎重にご記入ください。

※個人登録希望の方で、所属されている団体宛への案内状等の送付を希望される場合は、住所欄に、団体所在地、団体名、部署名をご記入ください。

●フリガナは必ずご記入ください。

ユーザー登録カードは、各欄ともに登録データとして重要ですので、楷書体にて判読できるよう分かり易くご記入ください。

特にフリガナの欄は重要なデータです。必ずご記入いただきますようお願い申し上げます。

●ユーザーIDナンバー

今後システムソフト取り扱い製品をご購入いただいたお客様には、登録完了月の翌月に「登録完了通知書」にて「システムソフトユーザーIDナンバー」および「バーコードシール」をお届けいたします。なお、ユーザーIDナンバーをまだお持ちでないお客様は、ユーザーIDナンバー欄にご記入いただく必要はありません。

●国外住所では登録できません。

国外住所での登録ご依頼の場合、いかなる理由においても登録することができませんので、あらかじめご了承くださいませようお願いいたします。

キ
リ
ト
リ
線

SystemSoftユーザーIDバーコードシールをお持ちの方はここにお貼りください。
(バーコードシールを貼られた方はこの面のご記入は不要となります。)

ユーザー登録カード

製品名 TunedHeart
シリアル番号 001J0290TA 101895

※個人購入または団体購入のどちらかにマークしてください。

個人購入 団体購入

フリガナ _____ IDナンバー _____

氏名 _____ 性別 男・女 _____ 年齢 _____ 才 _____
住所 〒 _____ 都道府県 _____ 市 _____ 区 _____

(案内状等を勤務先にお届けの場合は、勤務先所在地、名称、部署をご記入ください。)

電話番号 (_____) _____

※裏面のアンケートにもご協力ください。

キ
リ
ト
リ
線

ソフトウェア保証書

商品名	
ディスクラベルのシリアル番号	
お買い上げ年月日	※ 年 月 日 (保証期間 3ヶ月)
お客様	ご住所 〒 _____
	ご芳名 _____ TEL _____
販売店	住所 〒 _____
	店名 _____ TEL _____

この度は、システムソフトのオリジナル商品をお買い上げいただき、誠にありがとうございます。
この商品は厳密なる品質管理および検査を経てお届けしたものです。万一、保証期間中に自然故障が発生した場合は、本書記載内容で無料修理を行うことをお約束いたします。
本保証書は、再発行いたしませんので、大切に保存してください。
この保証書では、販売店の検印は必要ありません。

SystemSoft

株式会社システムソフト
〒810 福岡市中央区天神3丁目10-30



システムソフトウェアアンケート

A. ご使用になっている環境についてお答えください。

- 機種名 ()
- OS (MS-DOS Ver /WINDOWS Ver /漢字Talk Ver)
- メモリ (MB) 4. CD-ROM (無/有:メーカー=)
- サウンドボード (無/9801-26/9801-86/サウンドブラスター/MIDI)
- ウインドウズアクセラレータ (無/内蔵/拡張:型番=)

B. よく購読される雑誌は何ですか？

- ゲームウォーカー 2. ゲームプラス 3. コンピューク 4. じゅげむ 5. 電撃王
- ログイン 7. 月刊ウィンドウズ・マガジン 8. THE WINDOWS 9. EYE-COM
10. ASAHIパソコン 11. アスキー 12. Oh! PC 13. DOS/V magazine
14. 日経パソコン 15. Paso 16. その他 ()

C. この商品を何でお知りになりましたか？ (複数回答可)

- 店頭デモを見て 2. 体験版で 3. 広告で 4. 知人に薦められて)
5. カタログで 6. 記事を読んで (雑誌名:)
7. 案内状で 8. ネットの話題で (ネット名:)
9. パッケージを見て 10. その他 ()

D. 今、欲しいゲームソフトは？ (他メーカーやゲーム機用を含む)

- () 2. ()

E. この商品の内容について、どう思われましたか？

	満足	普通	不満足
1. ゲーム内容	5 — 4 — 3 — 2 — 1		
2. ゲームグラフィック	5 — 4 — 3 — 2 — 1		
3. 音楽・BGM	5 — 4 — 3 — 2 — 1		
4. パッケージ	5 — 4 — 3 — 2 — 1		
5. マニュアル	5 — 4 — 3 — 2 — 1		
6. 価格	5 — 4 — 3 — 2 — 1		
7. 総合的に	5 — 4 — 3 — 2 — 1		

F. この商品で不満な点をお書きください。

()

G. この商品で良かった点をお書きください。

()

ユーザー登録シリアル番号お客様控証

この度は弊社製品をご購入いただき、誠にありがとうございます。今後、お客様のユーザーサポート、その他弊社がご提供するサービスは、本証の裏面のシリアル番号を元に行われます。つきましては、お客様の情報とシリアル番号をデータベースに登録させていただきたく、左の登録ハガキに必要な事項をすべてご記入の上、弊社登録係宛にお送りくださいますようお願い申し上げます。また、サービスをお受けになる折には、裏面に添付のシリアル番号が必要になります。本控証は大切に保管してください。

- ユーザー登録カードを2週間以内にご投函ください
- 楷書体で、判読できるよう丁寧に記入ください
- 本証は、切り離して必ず大切に保管してください

せっかく、ユーザー登録カードをお送りいただいたにもかかわらず、無記入のハガキや、文字が判読できず登録ができないケースが見受けられます。サービスを確実に提供させていただくために、記入の際にご留意くださいますようお願いいたします。また、本控証を弊社に返送されてしまったため、シリアル番号が分からなくなり、サービスに手間取ってしまうケースもあります。控証は切り離した後、マニュアルに貼るなど、必ず分かりやすい場所に保管してください。登録カードのご記入につきましては裏面の「ユーザー登録カードご記入のお願い」を参照の上、正しくご記入いただきますようお願い申し上げます。

■製品についての技術的なお問い合わせは…

- ユーザーサポート：
TEL 092-752-5278
- 受付時間：
祝祭日を除く月曜日～金曜日 9:30～12:00、13:00～17:00



株式会社システムソフト
福岡市中央区天神3-10-30

■保証規定

●無償修理の範囲

保証期間中（購入後3ヶ月以内）に、材料上あるいは製造上の不備による不具合が発生した場合には、無償で修復または調整を行います。

この場合の「材料上あるいは製造上の不備」とは、弊社の材料あるいは製造の基準からはずれたものが偶発し、それがソフトウェアの通常の使用に不都合を生じさせるものとさせていただきます。

●有償修理の範囲

保証期間中でも下記の場合は実費をいただきます。

- 誤った使用または不適当な取り扱いによる不具合または損傷の場合。
- 不具合の原因がこの製品以外の他の機器にある場合。
- 当社以外で修理・改造された場合で、その修理・改造が不適当であった場合。
- お買い上げ後の携帯や輸送あるいは落下による損傷。
- 本来の物理的な耐久性性能の限界を超えた使用または保存に起因する場合。

保証期間を過ぎても、サービスは有償にて責任を持って実施させていただきます。なお、製品の製造用原本の最低保有期間は、製造打ち切り後2年となっておりますので予めご了承ください。

●保証の除外規定

次の場合は、保証の対象外とさせていただきます。

- 天災、地震、火災、公害、電圧異常、その他の予測不能な外部要因による故障または損傷の場合。
- 本製品が他の要因（例えば、プラグコンパチブルでない機器の使用等）により正常に動作しない場合。
- 定められた仕様範囲を超えて修正要求される場合。
- 本製品（ソフトウェアおよびマニュアル）の運用により生じる二次的な結果または損害の回復を要求される場合。
- 日本国外で使用される場合。
- 営利目的で業務用にご使用の場合。
- 正規のラベルが貼られた商品のメディアをご返送いただけない場合。

■保証の請求

●無償修理の場合

本保証書に購入年月日を証明する書面を添え、正規のラベルが貼られた商品のメディアとともに弊社ユーザーサポートまでご返送ください。新しい商品のメディアと、送料相当額（商品発送時に要する通常送料を限度とします）の切手を返送させていただきます。

なお、明らかに無償修理に該当しないと判断される場合は、次の有償修理の場合に準じた手数料を請求させていただきます。

●有償修理の場合

正規のラベルが貼られた商品のメディアと交換手数料（実費）を弊社ユーザーサポートまでご返送ください。有償修理の範囲に該当することを確認の上、修復または交換させていただきます。

なお、交換手数料は、当面の間は1枚（1個）につき1,500円（税込）とさせていただきます。貨幣価値や通信費・材料費等の大幅な変動が生じた場合は別に定めるものとします。

ご注意：

- 「具体的な症状」と「お客様がお使いの機器（CPU本体、ディスクユニット、ディスプレイ、プリンタなど）のメーカー名と型番」を記入したメモを同封していただくと、より迅速に処理することができます。
- 商品のメディアの送付にあたっては、輸送中の破損事故をさけるため専用ケースに収めるなどの十分な配慮をお願いします。

※この保証書は本書に明示した期間、条件のもとにおいて無料修理をお約束するものです。従ってこの保証書によってお客様の法律上の権利を制限するものではありません。

※無料修理などアフターサービスについてご不明の場合は、弊社ユーザーサポートにお問い合わせください。