

Studio  
*Twin'kle*  
スタジオ・トゥインクル

舞夢



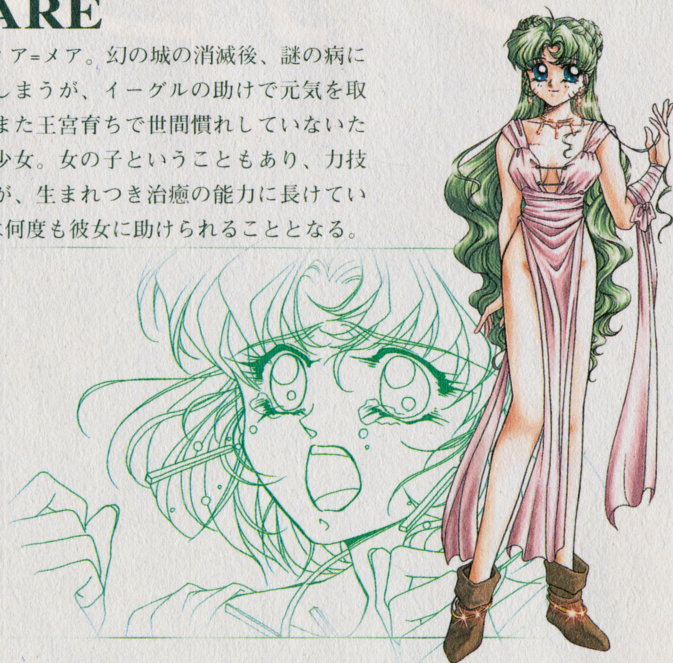
## EAGLE・WINDEED

『舞夢』という不思議な迷宮を旅する少年……イーグル=ウィンディード。彼が本編の主人公である。性格はやや乱暴な所もあり、その場の思いつきや考え無しで行動したりもするが、ティア姫、篇蔵、エルデリカの3人の仲間との出逢いは、彼を本来の優しい少年へと変えていく。



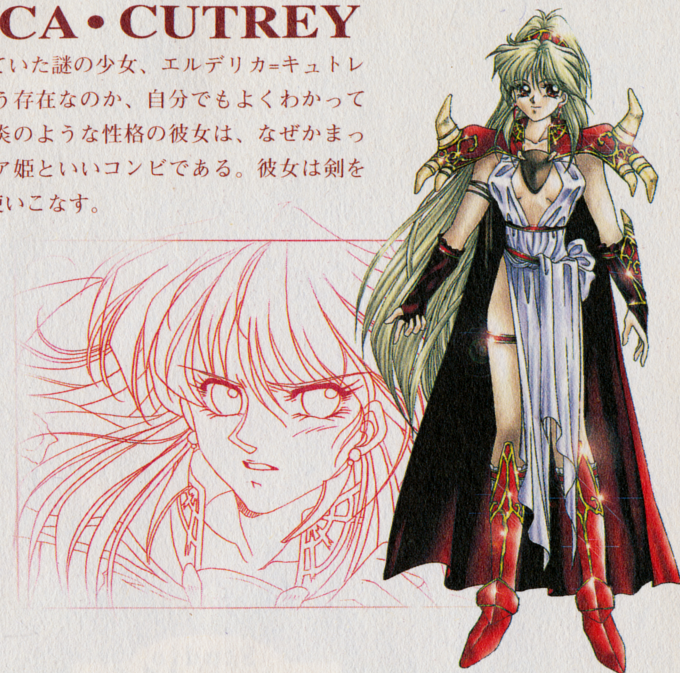
## TEAR・MARE

幻の城のプリンセス、ティア=メア。幻の城の消滅後、謎の病に倒れて昏睡状態に陥ってしまうが、イーグルの助けで元気を取り戻す。性格は明るく、また王宮育ちで世間慣れしていないため、純粋さを持つ夢見る少女。女の子ということもあり、力技である格闘には向かないが、生まれつき治癒の能力に長けていて、危険な場所や長旅では何度も彼女に助けられることとなる。



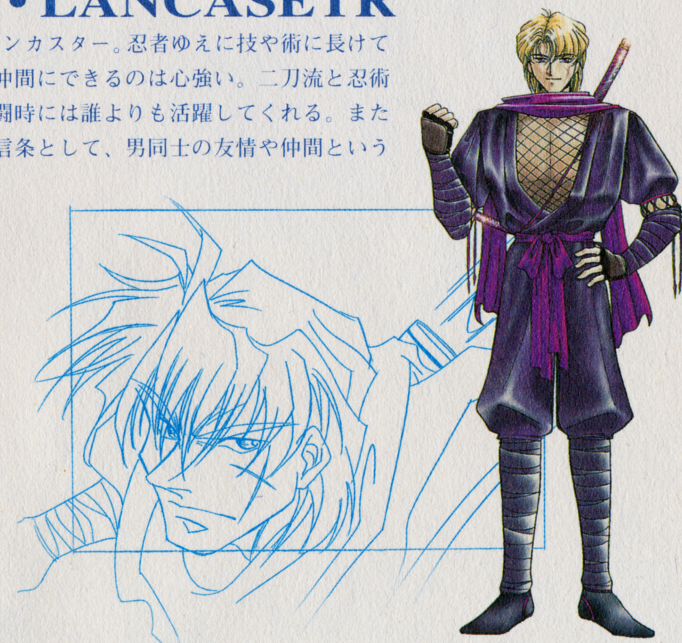
## ELEDELYCA・CUTREY

その存在さえも封印されていた謎の少女、エルデリカ=キュトレイ。彼女は自分がどういう存在なのか、自分でもよくわかっていないのかも知れない。炎のような性格の彼女は、なぜかまったく異なった性格のティア姫といいコンビである。彼女は剣を扱うのが得意で、魔法も使いこなす。



## HENZOE・LANCASETTR

放浪の忍者……篇蔵=ランカスター。忍者ゆえに技や術に長けているのが特徴で、彼を仲間にするのは心強い。二刀流と忍術を使いこなす彼は、戦闘時には誰よりも活躍してくれる。また正義感が強く、自分の信条として、男同士の友情や仲間という存在を重んじている。





【 企画 】  
美龍・秋まさき  
【 原案 】  
美龍  
【 ゲームデザイン 】  
秋まさき・美龍・BEZ・あさいともひろ・沖直哉・風葉遊  
【 メインプログラム 】  
BEZ  
【 OPプログラム 】  
のぎちゃん  
【 脚本 】  
秋まさき・美龍  
【 音楽 】  
HuMI  
【 原画 】  
美龍・沖直哉・あさいともひろ・林家志弦  
【 アニメ原動画・コンテ 】  
美龍・あーるじい・バカボン  
【 CG 】  
美龍  
沖直哉  
あさいともひろ  
青地孝幸  
平井健三郎  
Funa.  
林家志弦  
たまねぎ  
影崎夕那  
【 パッケージ・マニュアル・イラスト 】  
美龍  
【 マニュアル編集 】  
風葉遊・秋まさき  
【 制作・著作 】  
スタジオ・トゥインクル

## MIME PLAYING MANUAL

### 目次

オープニングストーリー	4
動作環境・周辺機器	5
起動方法	6
操作方法	8
ゲームの進め方	14
ユーザーサポート	19



本ソフトウェアは、スタジオ・トゥインクルの著作物です。無断での複製することは禁じます。またレンタル業務、及びそれに類する行為は禁止しております。

この物語はフィクションです。実在する人物、団体、地名等とは一切関係ありません。

©1995 スタジオ・トゥインクル

スタジオ・トゥインクル  
〒132 東京都江戸川区平井5-14-2 パークサイドADACHI2 802

ユーザーサポート TEL (03-3619-7833)  
月曜日～金曜日 10時～17時  
スタジオ・トゥインクルNET NET (03-5247-7365)  
24時間 メンテナンス随時

Music Driver P.M.D/M.M.D.  
Copyright (C)1994,1995 by M.Kajihara(KAJA).

このソフトは MEGDOS を使用しています。  
MEGDOS は株式会社 エス・ピー・エスの登録商標です。





## ユーザーサポート

## 取り扱い上の注意

- パソコン本体のディップスイッチは「工場出荷時」の設定にしてください。ディップスイッチの設定、変更については、パソコン本体に付属のマニュアルをご覧ください。
- フロッピーディスクをディスクドライブから取り出す際には、アクセスランプが消えていることを確認してください。フロッピーディスクの読込中、または書き込み中に取り出した場合、内部のデータが破損する恐れがございます。
- 磁気に類するものをフロッピーディスクに近づけないでください。フロッピー内のデータに異常をきたす場合がございます。
- フロッピーの磁気面に直接手で触れたり、ディスクを折り曲げたりしないようご注意ください。ディスクの内容が消えてしまう場合がございます。

## 「故障かな？」と思うまえに……

製品には万全を期しておりますが、万が一プログラムが正常に作動しないときには次のことをお確かめください。

- 電源が入っていますか？
- 本体とディスプレイは正しく接続されていますか？
- 外付けドライブの方は、外付けドライブの接続がきちんと行なわれていますか？
- ディップスイッチの設定は間違っていないですか？
- 使用上の注意は守っていますか？

上記のいずれの場合においても動作しないときには、弊社のユーザーサポート係にお問い合わせください。なお、純正品以外での動作は保証していません。

## オープニングストーリー

風と雲が大地に寄り添い

水面と陽の光がその姿を写し出す……

それら全てを司る風天、地天、火天、水天の4人の王は  
神から授けられたその力を、自らの統べる国へ惜しみなくそそぎ込み  
王国は繁栄を極め、人々は白玉楼とさえも言える暮らしを

手に入れたかのように思えた……

しかし歴史というものは必ず始まりがあり

そして終焉へと移り変わろうとする……

時の流れは刻一刻と移り変わり

二度と同じ瞬間を指し示すことがないように

人々の心もまた、多くの時を重ねてゆくうちに

4人の王と、そして豊穡の女神の祝福を受けた大地さえも

裏切ろうとしていた……

やがて訪れる終焉の時……

自ら治める王国の裏切りの民の手により

4人の王は次々と残酷な死を遂げた……

主を亡くした悲しみか……裏切りの民への報復か……

大地は裂け、炎は天を焦がし風はうねり、海は全てを呑み込んだ……

そして静寂——

主を失った陽は優しさを忘れ

水は濺み、渴いた砂を舞い上げる……

華やかかりし時に崇められていた地天の女神像……

その瞳からは、血の涙が渴いた大地へと流れ……

大地の色は紅く染められたという——

この物語は、それから一万二千年ほど後の……

夢と現の狭間に生まれ変わった4人の王の物語である……

## 動作環境・周辺機器

パソコン本体	PC9801VMシリーズ以降 PC9821シリーズ
モニター	アナログディスプレイ対応 (640ドット×400ライン)。マルチ スキャンディスプレイをご使用の場合は、24KHzモードでご 使用ください。
本体メモリ	約570KB以上が必要です。
マウス	バスマウスをご使用ください。
FM音源ボード	FM音源ボードが搭載されていれば、ゲーム中にBGMと効果 音を鳴らすことができます。FM音源ボードが搭載されていな ければ、BGMと効果音がお楽しみになれません。
MIDI	GS規格(SC-55など)のMIDIに対応しています。MIDIを使用 することによってFM音源よりも高品質のBGMが楽しめます。 また、MIDIと同時にFM音源ボードが搭載されていれば、FM 音源部からは効果音、MIDIからはBGMが演奏されます。
ハードディスク	ハードディスクにインストールすることによって、ゲームをよ り快適にプレイすることができます。なお、ハードディスクの 空き容量は約7Mバイト必要です。
ジョイカード	FM音源ボード(PC9801-26K)に標準装備のジョイスティック 端子に接続できるジョイカードに対応しています。

## ③ストックウィンドウ

現在持っている魔法石と、その数が表示されます。この魔法  
石を選んで、組み合わせることによって魔法を修得することが  
可能になります。また、魔法修得によって使用された魔法石は、  
その効力を吸収されてしまいますので、砕け散って無くなって  
しまいます。

## ④画面右下の「矢印ボタン」

創る魔法を決定します。

## ⑤画面右下の「×印ボタン」

ダンジョンに戻ります。

## 魔法一覧

以下、主人公達が使える全ての魔法の一覧です。魔法を創る際に参考にしてく  
ださい。

## ●主人公の使える魔法

ガーダス	風の守護により敏捷力があがる
サイラス	聖なる風の楯により敵魔法の防御をする
ライガ	稲妻が敵1体を襲う
バグス	真空の刃が敵全体を襲う
ライデス	稲妻が敵全体を襲う

## ●ティアの使える魔法

シュム	HPを小回復する
シュルト	HPを中回復する
シェイオー	HPを全て回復する
ラセラ	花びらと花粉が敵を襲う
テスナ	全てのステータス異常を回復する
ウェルヒー	戦闘不能の回復。同時にHPを全て回復する

## ●篇蔵の使える魔法

水壁鏡守	物理攻撃を一時的に無効化する
光水降避	光る水が降り注ぎ、敵の目を眩ます
陰水招来	黒い毒水が敵の足元から沸きあがる
集派矢攻	術者が水を纏い、矢となって攻撃
散波矢降	無数の水の矢が敵全体を襲う
陰龍滅破	数体の水龍が敵全体を襲う

## ●エルデリカの使える魔法

テリアス	光り輝く炎で一定時間敵を寄せつけない
フレナ	炎が敵1体を襲う
フレイド	敵の周囲に吹きあがる炎の柱が敵全体を襲う
シェルクス	聖なる炎で戦闘不能を回復
ブレーマー	破滅の炎が敵全体を襲う



## 魔法の創り方

主人公達はゲームを進めるといくつかの魔法を使うことができるようになります。

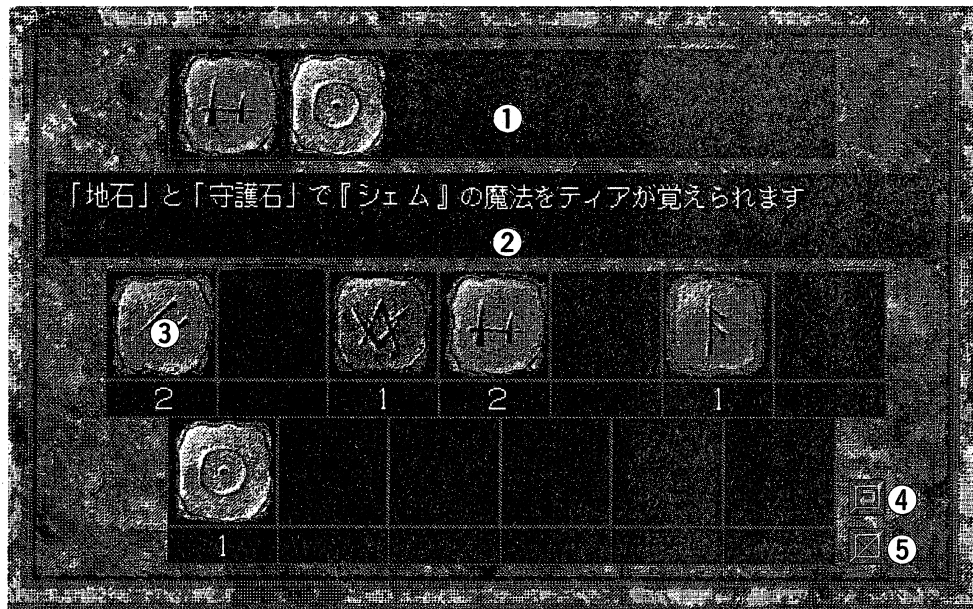
魔法を修得するには、魔法石を集めて、ある場所（樹迷宮の2Fに存在する）にて魔法石を組み合わせる必要があります。修得できる魔法は、魔法石の組み合わせによって変化します。画面の例では、「地石」と「守護石」を選択した場合、「シェム」という魔法を「ティア」が修得可能であることを表しています。他にも色々と組み合わせがありますので、その組み合わせは、プレイヤー御自身で探し出してみてください。また、すでに修得されている魔法は、再度修得することはできません。

### ①組み合わせウィンドウ

現時点で選択された魔法石の組み合わせが表示されます。選択された組み合わせが合致していれば、メッセージウィンドウに、その組み合わせによって修得可能な魔法についてのメッセージが表示されます。

### ②メッセージウィンドウ

現在選択されている魔法石による組み合わせで修得可能な魔法についてメッセージが表示されます。表示されている魔法を修得したい時は、画面右下の「矢印ボタン」を選んでください。



## 起動方法

「舞夢」は2ドライブ、または1ドライブとハードディスクが必要です。1ドライブのみのパソコンではゲームを遊ぶことができません。ハードディスクをご使用してお遊びください。

### フロッピーディスクをご使用の場合

ディスプレイと本体の電源を入れて、ドライブ1に舞夢のAディスクを、ドライブ2にBディスクをセットしたうえで、リセットボタンを押してください。

ゲームが立ち上がらない場合は、『ユーザーサポート』のページをご覧ください。

### ハードディスクをご使用の場合

ハードディスクをご使用の場合は、MS-DOSの十分な知識が必要です。もし誤ってハードディスク内の情報等を破損しても、当社では一切の責任を負い兼ねますのでご注意ください。また、ハードディスクのバックアップを事前にとっておくことをお勧め致します。

フリーメモリは約570KB以上必要ですので、各種ドライバなどは必要に応じて外してください。メモリ常駐ソフトとの併用も誤動作の原因となる場合があります。また、MS-DOSはVer3.3以降をご使用ください。

### ハードディスクへのインストール方法

まずハードディスク内のMS-DOSを起ち上げます。次にAディスクのあるドライブに移動し「INSTALL」と打ち込んでください。この後はインストールメニューがでますので、画面の指示にしたがって作業してください。



下記の例は、AディスクがドライブCにある場合です。

- >C: ←Aディスクのある移動先ドライブ名を入力します。
- >INSTALL ←舞夢をハードディスクへインストールします。

## ハードディスクからの起動方法

インストールを行なったドライブの「MIME」ディレクトリーへ移動後、「MIMEHD」と打ち込んでください。下記の例は、ハードディスクのBドライブにインストールした場合です。

- >B: ←舞夢のインストールしてある移動先ドライブ名を入力します。
- >CD MIME ←MIMEディレクトリーへの移動を行ないます。
- >MIMEHD ←舞夢をハードディスクから起ち上げます。

魔法石名	魔法石記号	時間と効力
集中石		石の効力 力を一点に集める性質を持つ魔法石。
		時間表現 6時
火石		石の効力 炎の力を守護とした魔法を修得する材料となる。
		時間表現 7時……炎の守護の力を受ける時間帯。
聖石		石の効力 生命の再生を促す力を秘めている。
		時間表現 8時
分散石		石の効力 力を分散させる力を秘めている。
		時間表現 9時
地石		石の効力 大地の力を守護とした魔法を修得する材料となる。
		時間表現 10時……大地の守護の力を受ける時間帯。
光石		石の効力 邪悪な力を追い払う力を秘めている。
		時間表現 11時
破壊石		石の効力 広範囲に物質を破壊しようとする力を秘めている。
		時間表現 12時
魔石		石の効力 邪悪な性質の力を秘めている。
		時間表現 13時……魔物に力を与える時間帯。



## 魔法石と時間について

魔法石とは、石自体が力を持った宝石のような代物です。魔法石を集め、ある場所にて組み合わせることにより、魔法石の力を自分の物に（魔法修得）することが可能です。魔法取得に使用された魔法石は、その石の力を使用者に吸収されてしまいますので、使用後は砕け散ってしまいます。

また、舞夢の世界では、時間表記を魔法石と同じ名称で呼んでいますので、こちらでも並記しておきます。

時間は、1時（風）から1.3時（魔）へと順に進み、1.3時を過ぎると1時へと戻ります。そして、時間帯によっては特別な意味を持つ場合があり、1時・4時・7時・10時・1.3時が、その特別な意味を持つ時間帯に該当します。

魔法石名	魔法石記号	時間と効力	
風石		石の効力	風の力を守護とした魔法を修得する材料となる。
		時間表現	1時……風の守護の力を受ける時間帯。
守護石		石の効力	癒しの力を促進させる効力を持つ魔法石。
		時間表現	2時
影石		石の効力	悪性の力を秘めた魔法石。
		時間表現	3時
水石		石の効力	水の力を守護とした魔法を修得する材料となる。
		時間表現	4時……水の守護の力を受ける時間帯。
調和石		石の効力	調和の力を秘めた魔法石。
		時間表現	5時

## 操作方法

### マウス

マウスを動かすとその方向にカーソルが移動します。左クリックで選択しているアイコンやコマンドなどの決定。右クリックで選択しているコマンドのキャンセル、またはアイコンの変更を行ないます。

マウスでの移動方法は以下の通りです。

移動画面上部または「F」を左クリック……………1歩前進

移動画面下部または「B」を左クリック……………1歩後退

移動画面右部または「R」を左クリック……………右へ90度方向転換

移動画面左部または「L」を左クリック……………左へ90度方向転換

### キーボード

- リターンキー  
行動、コマンドなどの決定に使用します。またアイコンの左クリックと同じ役割をはたします。
- スペースキー  
メイン画面で使用した場合、アイコンの選択を変えていくことができます。
- ESCキー  
メイン画面で使用した場合、マップを表示することができます。機能はアイコンの「地図」と同じ役割をはたします。
- ファンクションキー  
ファンクションキーのF1～F4は、それぞれ主人公、ティア、篇蔵、エルデリカのキャンプモードに対応しています。
- テンキーの「8」または「↑」  
メイン画面で使用した場合は1歩前進します。またコマンド選択時には、コマンド選択の項目を1つ上にします。またカーソルを上方向に移動することができます。

## ●テンキーの「2」または「↓」

メイン画面で使用した場合は1歩後退します。またコマンド選択時には、コマンド選択の項目を1つ下げます。またカーソルを下方方向に移動することができます。

## ●テンキーの「6」または「→」

メイン画面で使用した場合は、90度右に方向転換します。

## ●テンキーの「4」または「←」

メイン画面で使用した場合は、90度左に方向転換します。

## ジョイカード

## ●十字キーの上でカーソルが上に移動。同様に下なら下、右なら右に移動します。

Aボタンでマウスの左クリック、Bボタンでマウスの右クリックと同じ機能を持ちます。

## 音源の選択

ゲームの起動と同時に音源の選択を行ないます。FM音源とMIDI音源の選択を行なってください。ただしFM音源が無い場合は、ゲーム中の効果音がありません。



## ゲームの進め方

イーグルたちが迷宮を冒険するのに手助けとなる、様々なアイテムや魔法、そしてイベントがあります。以下にご紹介するいくつかの情報は、序盤でのゲームをプレイするうえで参考となるでしょう。

## ショップ

迷宮内には様々なお店が存在しています。その中でいくつかのお店を紹介しましょう。

道具屋 …………… 武器や防具、そして不思議な効力を秘めたアイテムなど、冒険に必要な道具類を販売しているお店です。道具屋はダンジョンの中にいくつか存在し、そのお店によって、品揃えが異なります。また、不要な武器、防具、アイテムを引き取ってくれます。

夜間金庫777 …… カジノを経営しています。

ノアの酒場 …………… 迷宮内の様々な情報が行き交う酒場です。多くの冒険者や迷宮の住人が立ち寄る場所でもあります。

## 武器・防具・アイテム。

ダガー …………… 道具屋で売られている最弱の武器。威力もない。

ショートソード …… ダガーよりも少し威力のある剣。

ロングソード …… 刃が通常より長い剣。威力もそこそこある。

スモールシールド …… 敵のから受けるダメージを少し減らしてくれる楯。

レザーアーマー …… 革製の鎧。そこそこの防御力をもっている。

フェースマスク …… 顔を覆う兜。あまり防御力はない。

お菓子 …………… HPをほんの少し回復します。

ポンキーステッキ …… MPを少し回復します。

おむすび …………… 腹減り度を少し回復します。

帰り鏡 …………… 使うと「ノアの酒場」に瞬時に帰ることができます。ただし戦闘時には使うことができません。



## 戦闘方法

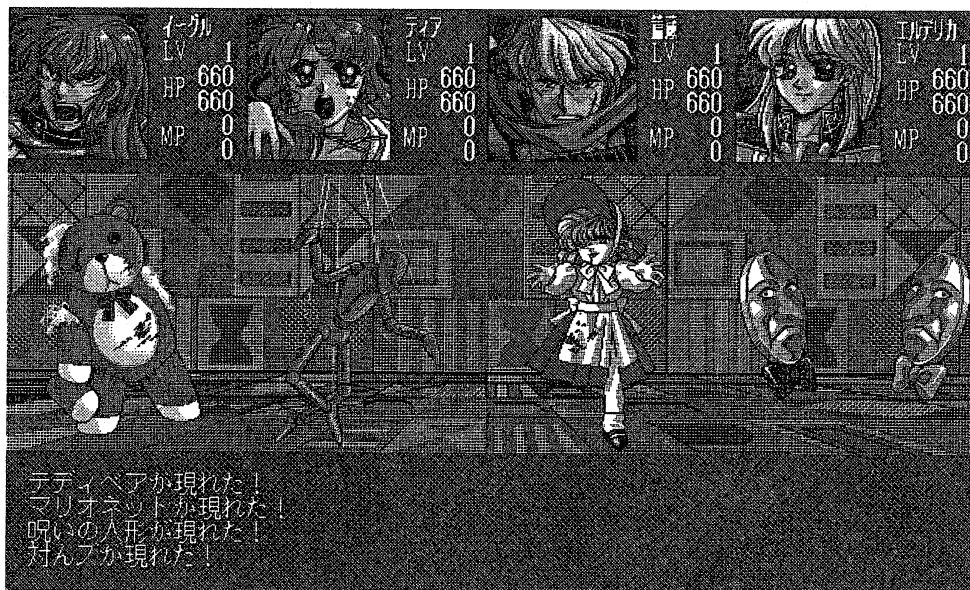
迷宮内を移動している場合、突如モンスターに襲われる場合があります。戦闘になった場合以下の行動を取ることができます。

戦闘する …… モンスターとの戦闘モードに入ります。戦闘モードでは、「攻撃する」、「魔法を唱える」、「アイテム」、「逃亡する」の4つの行動を取ることができます。「攻撃する」は攻撃目標を選択して攻撃します。また、「逃亡する」を選択した場合には様々な逃亡方法があります。

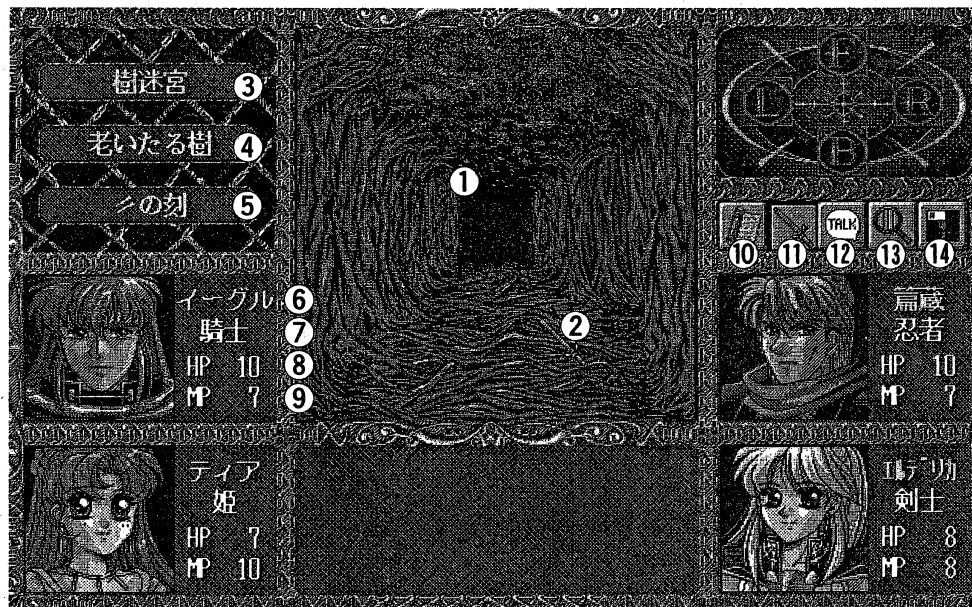
会話する …… モンスターとの戦闘を避けて、モンスターとの会話を試みます。モンスターとの会話によっては、通常の戦闘では得られない様々な効果があります。しかし、会話で交渉などが決裂した場合には、即戦闘モードにはいります。一度会話が失敗した相手とは、再度会話を試みることはできません。

逃亡する …… モンスターとの戦闘を避けて、モンスターからの逃亡を試みます。戦闘モードの「逃亡する」と同じです。

※全員のステータスが「戦闘不能」になった場合はゲームオーバーです。メインのメニュー画面に戻ってしまいます。



## 通常画面の説明



- ①メイン画面 …… 迷宮の移動や、イベントが発生した場合に表示されるメインの画面です。
- ②カーソル …… カーソルキーです。上下左右に移動します。
- ③迷宮名 …… 現在移動している迷宮の名前です。
- ④現在地 …… 迷宮内の現在地の名称です。
- ⑤時間 …… 現在の時間が表示されています。時間の進み方などの詳しい内容に関しては、「魔石と時間について」をご参照ください。
- ⑥名前 …… キャラクターの名前です。主人公以外の名前を変更することはできません。
- ⑦職業 …… キャラクターの職業です。自由に変更することはできませんが、状況によって職業の名前が変更される場合があります。
- ⑧HP …… この数値が「1」になると戦闘不能となります。この数値が0になることはありません。

- ⑨MP ……魔法を使用する場合に使用します。魔法を使うことによってこの数値が減り、「0」になると魔法が使えなくなります。
- ⑩地図 ……オートマッピングで描かれた地図を見ることができます。イベントの発生した地点には「E v」と表示されます。
- ⑪剣 ……通常時のアイコンです。画面上をクリックすることにより移動することができます。また、イベント（部屋など）に入った場合は、そのイベント（部屋など）からダンジョンに戻る時に使用します。
- ⑫虫眼鏡 ……キャラクターの身の回りを調べることができます。宝箱が目の前にあった時や、探し物をする場合などに使用します。
- ⑬TALK ……色々なイベントで登場する人物や、自分のパーティのキャラクターと会話することができます。なおイベントなどで「TALK」のアイコンを使用する場合には、通常画面内にカーソルを移動したあとコマンドの決定を行ってください。
- ⑭フロッピー ……データのセーブとロード、マウスカーソルの移動速度の設定、ゲームの終了が行なえます。

## キャンプモード

キャラクターをクリックすることによりキャンプモードに入ることが可能です。キャンプモードは個人別ですのでご注意ください。

### ●アイテムの装備・使用・破棄の場合

アイテム選択時で、それぞれのアイコンをクリックすると以下の機能に対応しています。

- 手 ……アイテムを使うことができます。武器や防具などはキャンプモードで使うことはできません。
- 剣 ……武器、防具などの装備を行いません。篇蔵のみは楯を装備することがなく、代わりに両手に武器を装備します。
- ゴミ箱 ……アイテムを破棄します。ゴミ箱で捨てたアイテムは戻ってくることはありません。

### ●キャラクターステータスの見方

- LV ……主にモンスターを倒して、EXP（経験値）を稼ぐことにより数値が増加します。LV（レベル）があがることにより、キャラクターの各パラメータをあげることができます。
- EXP ……モンスターを倒すことにより得ることができます。また、EXPの数値の表示は、次のレベルまでに必要となる値ですので、経験値を得ると、数値は減っていきます。数値が「0」になった時点でレベルが1つあがります。
- 攻撃力 ……この数値が高いほど、戦闘時の敵に与えるダメージ量が増加します。武器を装備することによって攻撃力があがります。
- 防御力 ……この数値が高いほど、戦闘時の敵から受けるダメージが減少します。防具を装備することによって防御力があがります。
- 知力 ……この数値が高いほど、魔法攻撃による威力が増加します。また、魔法攻撃のダメージを受けにくくなります。
- 敏捷力 ……戦闘時の攻撃する順番や、回避率などに影響します。この数値が高いほど、先制攻撃をしやすくなります。
- RING ……この世界での通貨です。表示されているものは、パーティ全員での合計した所持金になります。
- 腹減り度 ……空腹かどうかのステータスです。キャラクターの行動によって減少し、何か食べ物を食べること（アイテムまたは、宿屋、回復の泉など）で回復します。何も食べずに行動し続けるとHPが減ったり、攻撃能力などが極端に落ちてしまいます。

### パラメータ迷宮

物語の序盤で、あなたはモンスターも迷宮の住人もいない、不思議な迷宮をさまよって歩きます。そしてそこでいくつかの質問に答えることによって、その質問の答えに応じた能力値を持ったキャラクターがつけられます。そして……再びあなたの目が醒めた時、あなたは舞夢の世界にいるのです。

郵便はがき

お手数ですが  
50円切手を  
お貼り下さい

1 3 2 -

東京都江戸川区平井5-14-2  
パークサイドADACHI・2 802号室

スタジオ・トゥインクル

フリガナ	性別	年齢
名前	男・女	才
フリガナ		
住所〒		
電話番号 ( )		
使用機種	メディア	インチ
ハードディスク(有・無)	MIDI	(有・無)
モデム (有・無)	EMS	(有・無)
グラフィックボード(有・無)	プロテクトRAM(有・無)	
会社(学校)名		

