

魔電学園  
～汚された肉体～



魔電学園  
～汚された肉体～

USER'S MANUAL

# 魔電学園

～汚された肉体～

夢は魔の世界への通り道・・・・・・・・・・。

拓也は夜毎に不思議な夢を見る。戦いの夢だ。それも何故か懐かしい。

そして運命の時。拓也は夢に導かれ、夜の学校へたどり着く。

現実にはない学校の扉を見知らぬ少女と共にくぐるとそこは異世界。

ここへ導いたのは神だった。

神から教えられ、カオスという敵の存在と、

前世から拓也と共にカオスと戦っていた仲間が三人いることを知る拓也。

異世界へ一緒に来た見知らぬ少女も仲間の一人だった。

やがて、自分に秘められた未知の力と仲間を探していくことになる。

再び力を取り戻したカオスと、カオスの配下はこの世界の善良な人々を殺戮し、

少女達をなぶり、犯し、淫らな肢体をさらしものにしていた。

人々を、世界を救うのは拓也達しかいない。

カオスを倒すために立ち上がった拓也達。

今、運命は悲劇にむかって動き出そうとしていた・・・・・・・・。

## 【お客様へのお願い】

1. フロッピーディスクの取り扱いには十分注意し、正しくご使用下さい。フロッピーディスクをドライブに差し込んだまま電源を入れたり切ったりしないで下さい。またドライブのアクセス中（ランプが点灯している時）は、絶対にフロッピーディスクを取り出さないで下さい。フロッピーディスクをほこり・湿気の多いところ、磁気のあるところに置かないで下さい。
2. この商品はオリジナル作品です。バックアップ目的以外で、当社の許可なくプログラム・マニュアルの一部もしくは全部を複製することは出来ません。特に作成したソフトのバックアップを他人に譲渡することは著作権違反となり、刑事罰の対象となりますので、絶対になさらないで下さい。

### アフターサービス

製品の製作・発送には万全を期しておりますが、万一お買い上げ頂いたソフトが正常に作動しない場合は、お手数ですがお名前、ご住所、お電話番号、ご使用の機種名と、発生している症状をできるだけ詳しくお書きの上、下記の住所までフロッピーディスクと一緒にお送り下さい。至急調査の上、明らかに当社製品に原因があると認められた場合、無償で修理・交換致します。

お客様の操作ミス等によります破損・故障等の修理につきましては、交換費用1,545円（消費税込み）で承ります。この場合、ご連絡の上、必ず現金書留でお送り下さい。

〒661 尼崎市武庫之荘1-2-15  
ハイステージ武庫之荘B棟2F  
ピーチソフト ユーザーサポート係  
TEL 06-434-2020 FAX 06-434-2023



# INFORMATION

PC-9801シリーズ  
要MS-DOS  
要アナログディスプレイ

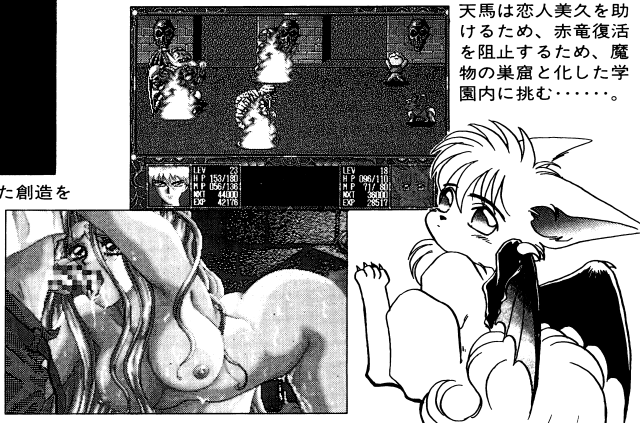
ピーチソフトの18禁ソフト

定価 各7,800円

## 魔竜学園

～狙われた肢体～

遙か古の昔、この世界を創造するために争った創造を司る「青竜」と破壊を司る「赤竜」その争いは、青竜が赤竜を封じることで決着した……。そして、青竜は自らの魂を分け与えた人間を、地上に残すことで眠りにつけた……。そして時は流れ……。現代……。青竜の魂をひく少年、神矢天馬。赤竜の血を受けこの世に生まれた少女、香神美久。赤竜を復活させようともくろむ生徒会長、澤村陣。美久はその血の力故に赤竜復活の生け贄として、天馬の目の前で澤村に連れ去られる。



天馬は恋人美久を助けるため、赤竜復活を阻止するため、魔物の巣窟と化した学園内に挑む……。

## ～学園戦士～ セーラーファイター ドっぴゅんどんぴ写

羽羽美奈子は改造人間である!! 体育教師、黒棒寺岩吉によって、交通事故に巻き込まれた彼女は、天才科学者(?)ドクター与田の手によって、サイボーグ手術を施され、最強無敵の女子高生として復活した。そしてにつきき黒棒寺岩吉に復讐すべく立ち上がるのである!!



しかし、そのころ……。岩吉は学園の実権を掌握!! 美奈子は、岩吉の虜となった美少女達に命を狙われることになるのである。

おれ、加納テンペイ。かの有名な婦人科カメラマン「アラライ」「アラライ」師匠のスタジオでアルバイトをしている。ある日、おれは師匠に仕事を回された。その内容ってのが、なんとアイドルやタレントやら一筋縄ではいかないような女の子のヌードを撮ってこいっていうんだ……。



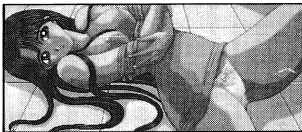
## 落第天使コロン

見習い天使のコロン君はある朝、天使養成学校へ急ぐ途中、地獄行きの大罪人を運ぶ護送車と事故を起こして、地上へまっ逆さま……。しかも、護送車の罪人が地上に落ちてしまっ、女神様から「捕まえるまで、天界には帰さない」ときつく言われてしまう。果たして、コロン君は無事罪人達を捕まえて天界に帰れるのでしょうか。



## 学園物語 ～いけない放課後～

199×年、時代は女性の支配下にあった。学園の裏に潜む権力、巨悪の実体。今、闇教師滝川登が立ち上がる。日本の明るい未来はお前の手に掛かっている! ガンバレ! 闇教師!! 行け行け! 滝川登!!



### 動作環境

- ・本体
  - 1) NEC
    - ①PC-9801VM以降 (PC-9801VM0/2/4は16色ボード必要)
    - ②PC-9821シリーズ全機種
    - ③PC-98XL/XL<sup>2</sup>/RL、PC-H98のノーマルモード
  - 2) EPSON
    - ①PC-286, PC-386, PC-486シリーズ

上記機種でメインメモリが640KB以上、フロッピーディスクドライブが二機以上使用可能な機種。

- ・表示装置
  - アナログディスプレイまたは液晶ディスプレイ
  - 1) 解像度 640×400
  - 2) 発色数
    - カラー : 4096色中16色表示可能なもの
    - モノクロ : 8階調表示可能なもの

### 次のモデルをご使用の方へ

- ①フロッピードライブが1機しか搭載されていない機種をご使用の方はハードディスクをご利用下さい。
- ②98NOTEシリーズのハードディスク未搭載機種をご使用の方はRAMドライブをご利用下さい。(詳しくは「ノートパソコンをご使用の方へ」を参照して下さい。)

### 起動方法

ドライブ1に「魔竜学園」のDISK-Aを、ドライブ2に「魔竜学園」のDISK-Bをセットし、本体の電源をいれるか、もしくはリセットボタンを押して下さい。プログラムがロードされ、ゲームが始まります。

(※MEGDOSは株式会社エス・ビー・エスの登録商標です)

### ノートパソコンをご使用の方へ

次の図の要領で作業して下さい

ご注意: RAMドライブを御利用になる前に RAMドライブの領域を拡張メモリとして利用されている方は、その領域をRAMドライブとして使用できるよう再設定しなければ、本ソフトは利用できませんので、御注意下さい。

NOTEメニューを起動して下さい。

← #1. NOTEメニューに関するご質問には弊社ではお答え致しかねます。ノートパソコン付属のマニュアルを参照なさるか、直接メーカーにお問い合わせ下さい。

RAMドライブに「DISK-A」をコピーして下さい。

← 作業に際してはディスクを書き込み禁止にしてください。

RAMドライブの設定を次のようにして下さい。

第一ドライブ … RAMドライブ  
起動ドライブ … RAMドライブ

パソコンをリセットして下さい。

### 通信販売

お近くのショップに当社のソフトを置いていない場合は通信販売をご利用下さい。ご希望の方は住所・氏名・年齢・電話番号・商品名・機種・メディアを明記の上、通信価格8,034円(税・送料込)を現金書留にて右頁住所ピーチソフト通信販売係までお申し込み下さい。(ピーチソフトの商品は18歳未満の方はご購入できません。)







## ゲームを始める前に・・・

### 1. ゲームをハードディスクにインストールされた方へ

次のご注意をお読みの上、お客様の環境を確かめ頂いてからゲームをプレイして下さい。

- 1) このゲームをハードディスクで使用するには、お手持ちのパソコンのメインメモリ空き容量が約550KBほど必要となります。  
日本語変換システム等のデバイスドライバの登録を外すなどして十分なメインメモリの空き容量を確保して下さい。  
(メモリ不足になりますと、ゲームが起動できても途中で動作不良を起こす原因となります)
- 2) また、当ゲームソフトを遊んだ後は、必ずコンピューターの電源を切るかリセットスイッチを押してから、別のソフトを使うなどして下さい。
- 3) サードパーティのハードディスクに関しまして、メーカーによってゲームが正常に動作しない場合がございます。  
お手持ちのハードディスクでゲームが正常に動作しなかった場合、お手持ちのパソコン・ハードディスクでの機種名、増設メモリのメーカーと容量、使用しているMS-DOSのバージョンをお調べの上、弊社までご連絡頂きますよう宜しくお願い致します。

## ゲームを起動すると

### 1. 表示装置の選択

ゲームを起動すると、まずご使用のパソコンの表示装置の種類を尋ねてきます。ご使用の機種を確認の上、選択して下さい。

- ①アナログディスプレイ・カラー液晶 (カラーノートパソコンをご利用の方も含めて)

「アナログカラー16色」の項目を選択して下さい。

- ②モノクロ液晶

「モノクロ8階調」の項目を選択して下さい。

### 2. ゲーム開始方法の選択

- 最初から** ..... オープニングから始まります。
- 途中から** ..... セーブした所から始める場合に選択して下さい。  
選択すると、どのデータをロードするか尋ねてきますので、ロードしたいデータを選択して下さい。
- おまけ** ..... 進んだ所までのHシーンが見れ、サンプリング音声も自由にリピートできます。ゲームを全てクリアするとCGをBMPファイルに変換でき、ウィンドウズの壁紙にできます。
- 開発後記** ..... ビーチソフト女性陣による内輪ネットトーク大会。
- 設定** ..... PCMのON/OFF、FM音源のON/OFF、戦闘アニメのON/OFF。
- 終了** ..... ゲームを終了します。

# 「魔竜学園」操作説明

## 1. メニューウィンドウの操作

町の入り口もしくはダンジョン内でESCキーまたは、右クリックすると、ダンジョン内では、マップ表示・魔法・アイテム・ステータス表示・システム(セーブ、ロード)・設定(PCMのON/OFF、FM音源のON/OFF、戦闘アニメのON/OFF)が、町ではステータス表示・システム(セーブ、ロード)・設定(PCMのON/OFF、FM音源のON/OFF、戦闘アニメのON/OFF)が出てきます。



メニューウィンドウの項目選択は左に示したキーもしくはマウスで行います。

### ① マウスによる操作

- ・マウスカーソルを項目に合わせ、左クリックで選択決定。
- ・右クリックするとメニュー項目を閉じます。

### ② キーボードによる操作

- ・項目の位置合わせは矢印キーの上下または、テンキーの2、8で行います。
- ・項目の選択決定はSPACE、リターンまたはXキーで行います。
- ・メニューウィンドウを閉じるにはESCキーまたは、Zキーで行います。

## 2. 町の中での移動

町の入り口を基点として武器屋、道具屋、長老の家、宿屋や町の外(神殿、魔坑、古城跡、古の神殿)への移動を行います。操作方法は1のメニューウィンドウと同じですので、詳しくはそちらを参照下さい。

## 3. ダンジョン内での移動

ダンジョン内の移動操作は、マウスとキーボードの矢印キー、テンキーの2、4、6、8キーでの操作に対応しています。

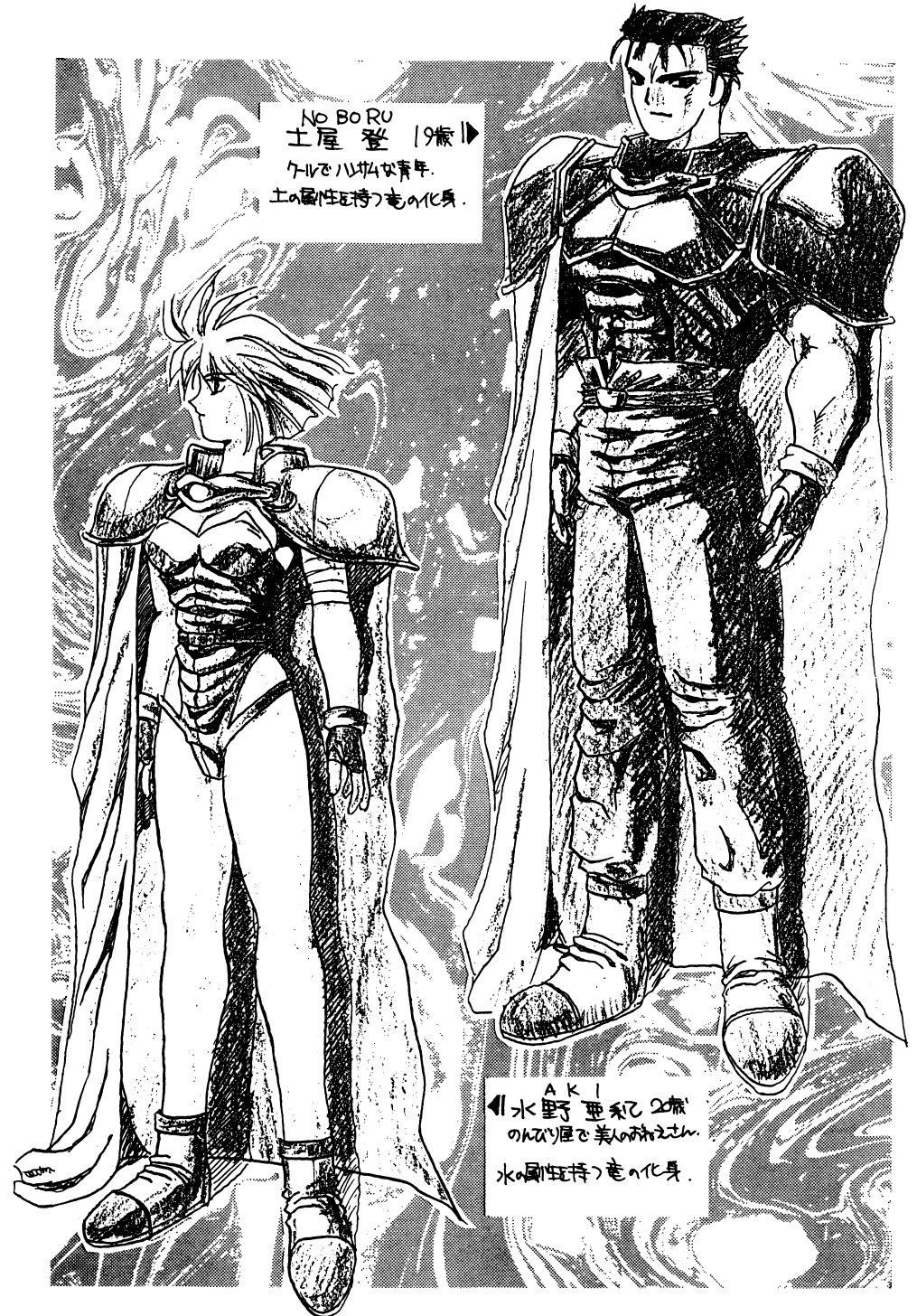
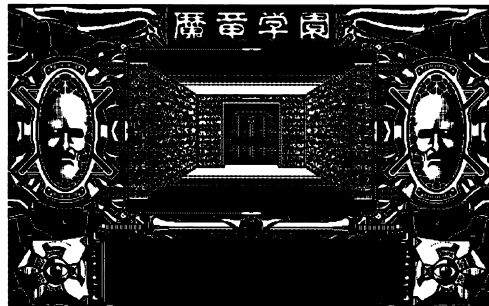
### ① マウスで使用

ダンジョンを表示している画面ウィンドウにマウスカーソルを位置づけて下さい。マウスカーソルの形が位置によって

- ↑・・・「前進」
- ←・・・「左を向く」
- ・・・「右を向く」
- ↶・・・「後ろを向く」

と変わりますので、向きたい方向にマウスカーソルの形が変化したら、マウスを左クリックして下さい。

また、マウスを右クリックしますと、メニューウィンドウが開きます。

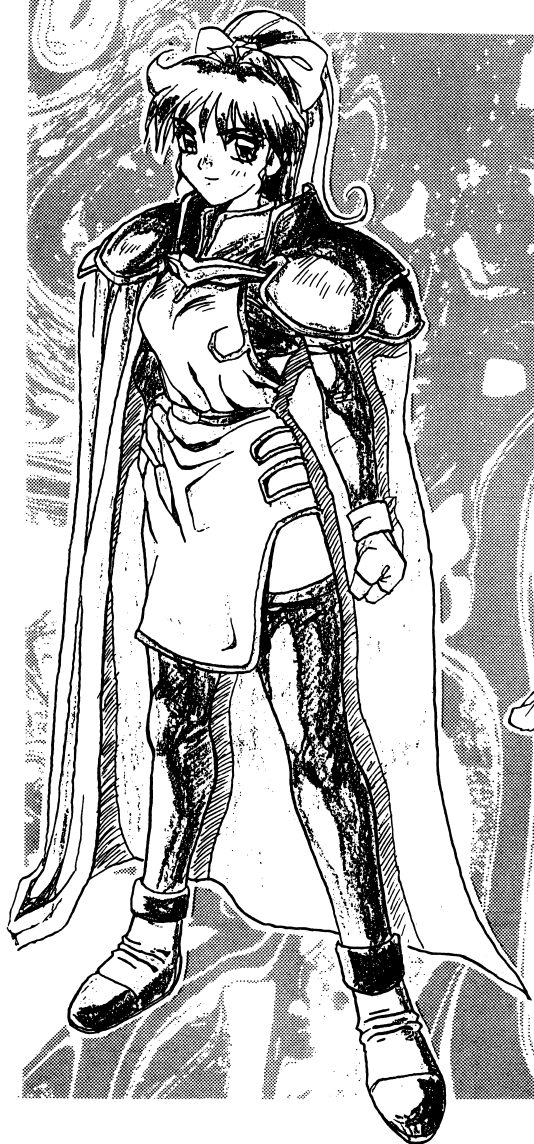


◀魔竜学園へ移った bodies▶

# 登場人物紹介

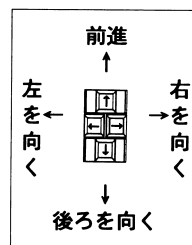
TA KU YA  
風間拓也 16歳▶  
優柔不断な性格の主人公。  
風の属性を持つ竜の化身。

火比野晶 16歳  
勝負強い美少女。  
火の属性を持つ竜の化身。

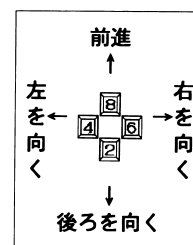


## ②キーボードでの使用

キーボードで操作する場合は次のキーを使用します。



矢印キーの場合



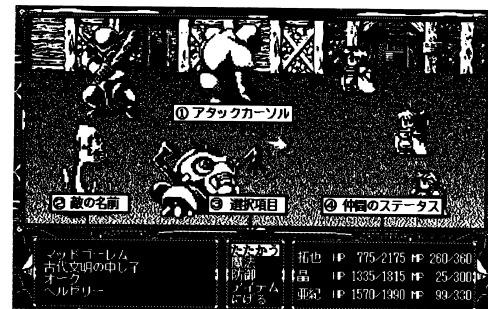
テンキーの場合

**[ESC]** 押す  
メニューウィンドウを開く

## 4. 戦闘システム

「魔竜学園」は人気のサイドビュー方式キャラクターバトルです。

戦闘画面のイメージは右に示す通り、画面下の中央に選択項目が表示されます。選択はマウスとキーボードで操作できます。



### ①マウスでの操作

選択したい項目に選択カーソルを合わせ、左クリックして下さい。

### ②キーボードでの操作

下記のキーで選択・決定を行います。



※最高3人までのパーティを構成します。仲間をどう動かすのも自由です。魔法は各人がレベルを上げた際に修得していきます。

- ・項目の位置合わせは矢印キーの上下または、テンキーの2、8で行います。
- ・項目の選択決定はSPACE、リターンまたはXキーで行います。

## 5. 魔法説明

魔法系	呪	備考・効果	敵
火系	フレイム メガフレイム ギガフレイム	炎を足下に発生させ、ダメージを与える。 炎が蛇のように敵に絡みつく。 炎の竜を発生させ敵を飲み込む。	敵 敵 敵
氷系	フリーズ メガフリーズ ギガフリーズ	敵の周囲に冷気を発生させ、敵を凍らす。 フリーズよりも強力に全てを凍らせる。 敵を凍らせ、氷の矢で粉碎する。	敵 敵 敵
雷系	サンダー メガサンダー ギガサンダー	敵の頭上に雷を落とす。 数本の雷が敵を襲う。 凝縮された雷の電圧で敵の体を爆裂させる。	敵 敵 敵
風系	トルネド	風の動きを操り鎌鼬で敵を切り刻む。	敵
死系	ダーク	闇の破壊力を利用して一瞬で敵を葬る。	敵
毒系	ポイズン	敵のいる場所一帯に毒素を発生させる。	敵
回復系	ヒール メガヒール ギガヒール リフレッシュ アライブ	初期に覚えることのできる回復魔法。 ヒールの数倍ものHPを回復させることができる。 メガヒールの数倍ものHPを回復させることができる。 体内の毒、麻痺、眠気などの症状をとり除く。 死んだ者の魂を肉体へ戻し生き返らせる。	味 味 味 味 味
その他	パワーロード テンション プロテクト スリープ リターン	潜在能力を引き出し、瞬間的に攻撃力を上げる。 小さなドラゴンが力を与えてくれる。 体の周囲に堅い金属の石を発生させ攻撃を遮る。 睡魔を召還して敵を眠りに陥れる。 町の入り口まで戻ることができる。	味 味 味 敵 味
特殊	ブレスオブファイア シャイニングウィンド フォースオブガード ホリーバブル	晶が竜に変身し、炎で全てを焼き尽くす。 拓也が竜に変身し、磁界を発生させ嵐を起こす。 登が竜に変身し、宝石類で体を包み、防御する。 亜紀が竜に変身し、ステータスとHPを完全回復。	敵全 敵全 味全 味全

## 6. 移動可能な場所の説明

- 町の入り口・・・町や町の外を移動する際の拠点になります。ここから移動したい場所を選択して下さい。
- 道具屋・・・回復薬、特殊アイテム等を売っています。この店の女主人アニスはアイテムオタクです。
- 武器・防具屋・・・武器・防具を売っています。この店の女主人メルルは腕のいい職人でもあり、自ら武器を作ります。
- 宿屋・・・宿泊すればHPとMPを完全回復させることができます。看板娘マリリンが優しく迎えてくれます。
- 神殿・・・死んでしまった仲間を蘇生させることができます。また、パーティ全員が倒れた時は神がここまで導き、蘇生させてくれます。
- 長老の家・・・長老はこの町の生き字引。何かと情報が役立つ筈ですが殆ど不在状態で、孫娘のルーナが留守番をしています。

※なお、ダンジョンの中にはショップは存在しません。まめに町へ戻り、装備を整えて戦闘に望んだ方が良いでしょう。

## 7. アイテム説明

購入場所	アイテム名	価格 (GOLD)	効果
道 具 屋	ポーション	30	HPが僅かに回復する。
	メガポーション	200	HPがある程度回復する。
	ギガポーション	1500	HPが完全に回復する。
	エーテル	60	MPが僅かに回復する。
	メガエーテル	400	MPがある程度回復する。
	ギガエーテル	3000	MPが完全に回復する。
武 器 ・ 防 具 屋	エスリト	150	ダンジョンを脱出し、町の入り口に戻れる。
	ルドル	5000	死んだ者を生き返らせることができる。
	デロスト	150	戦闘中にステータスを回復させる。
	ダガー	????	初期の装備。護身用なので殺傷力は低い。
武 器 ・ 防 具 屋	ショートソード	500	刀身が短く、軽いので、初心者でも扱いやすい。
	ロングソード	3000	最もノーマルな剣。そこそこ威力あり、値段も手頃。
	バスタードソード	6500	切るより力まかせにぶつけ、破壊する剣。重い。
	ミスリルソード	????	稀少価値の高いミスリル銀を使用。威力は最大。
	クロス	????	初期の装備。布の服なので、防御力は殆ど無い。
	レザーアーマー	700	皮の鎧。軽くて値段も手頃。
	チェーンメイル	2500	鎖かたびら。標準的な鎧で割とお手軽。
	プレートメイル	5000	鉄の鎧。戦いを優位にするにはお薦め。
ドラゴンメイル	????	竜の鱗で出来た鎧。最も高い防御力を持つ。	

## 8. データのセーブとロード

データのセーブ・ロードは、町の入り口もしくはダンジョン内で出来ます。

### ①データのセーブ方法

メニューウィンドウを開いて（1. メニューウィンドウの操作を参照）、その中の項目「システム」を選択して下さい。次に、「セーブ」「ロード」の項目がメニュー表示されますので、「セーブ」を選択して下さい。  
すると、どのデータにセーブするかを尋ねてきますので、データを選んでリターンキーもしくは、左クリックをして下さい。データがセーブされます。

注意：RAMドライブを使用してゲームをプレイしている方へ

セーブデータはRAMドライブに保存されますので、RAMドライブを使用されている方は、新しい別のフロッピーディスクを用意し、RAMドライブの内容をバックアップされるようお願い致します。

### ②データのロード方法

メニューウィンドウを開いて（1. メニューウィンドウの操作を参照）、その中の項目「システム」を選択して下さい。次に「セーブ」「ロード」の項目がメニュー表示されますので、「ロード」を選択して下さい。  
すると、どのデータをロードするかを尋ねてきますので、データを選んでリターンキーもしくは、左クリックをして下さい。以前にセーブしていたデータがロードされます。