



ドット企画内 キーン・ソフト  
〒110 東京都台東区台東4-16-8

偕楽ビル1F

TEL 03-3835-4933  
FAX 03-3835-4644



# MAD PARADOX



## あとがき

この度は「MAD・PARADOX」をお買い上げ頂き誠にありがとうございます。  
クィーン・ソフトのRPGも今回で2作品目となります。プログラマーの日々  
鍛錬が実り? ゲーム的に楽しんでいただける仕上がりと思っておりますが  
ご不満の点も数々出てくると思います。ご意見・ご感想をいただければ  
次回作などに取り入れたいと思いますのでご協力下さい。

これからもお客様に楽しんでいただける「ソフト作り」を続けて行きます。ご  
声援をお願い申し上げます。

クィーン・ソフト スタッフ一同

## 目 次

ゲーム・ストーリー/プロローグ	2
登場人物紹介	4
起動のしかた	6
セーブ/ロード/キーボード操作について	7
ゲーム画面説明	8
剣	11
鎧	12
盾	13
ユーザー・サポート	15
あとがき	16





武力によってのみ人々を支配する事が常とされた時代。カミシア国、カミシア三世国王は自国だけでは納まらず周辺国々の統一のため戦いの日々明け暮れていた。やがてカミシア国は周辺諸国を完全に支配下に納め、なおも絶大な勢力で次々に敵国を滅ぼしていった。カミシア三世国王に統治された国々の庶民の生活はひどく、重い税金をかけられ苦しい生活のため国から逃げだそうとする人々が後を絶ず、見せしめのための処刑が毎日のように繰り返された。

数十年が過ぎ、そんな国王にも世継が生まれた。王子の名前はラッグス・カミシアと名付けられた。国王の喜びは相当なもので城の大広間では「王子誕生の宴」が15日間、昼夜関係なく続けられた。ラッグス王子は健やかに成長し12歳になろうとしていた。13歳になれば王位を継承し「カミシアIV」として本格的に国王としての職務をおこなわなければならない。そんなある日、ラッグスが偶然読んだ記録書には父カミシア三世のこれまでの諸国に対する侵略や支配下の人々におこなった政策などが書かれていた。父である国王を尊敬し、父のような国王になろうと心に誓っていたラッグスであったが、父カミシア三世がおこなった政治は武力による侵略と権力による抑圧でしかなかった。

その日の明け方、若者を乗せた一頭の白馬がカミシア城から走り去った。カミシアの名を捨てた若き剣士ラッグスの旅立ちであった。

## 万一ディスクを破損した場合

万一何らかの事情でディスクを破損した場合はディスク一枚につき手数料1,500円(返送料/税金込み)となります。

### 郵送内容

- 1) 破損したディスク (折り曲がらないように注意して下さい。)
- 2) 手数料 (定額小為替1,500円分または同額分の切手)
- 3) ディスクの症状を明記したメモなど (できるだけ詳しく書いてください。)
- 4) ユーザーカード (ゲーム同封のカードに住所、氏名、使用機種などを必ず記入してください。)

## ゲームに関する質問

ゲームに関する質問は封書でお送り下さい。お電話での質問は一切受け付けておりません。

### 郵送内容

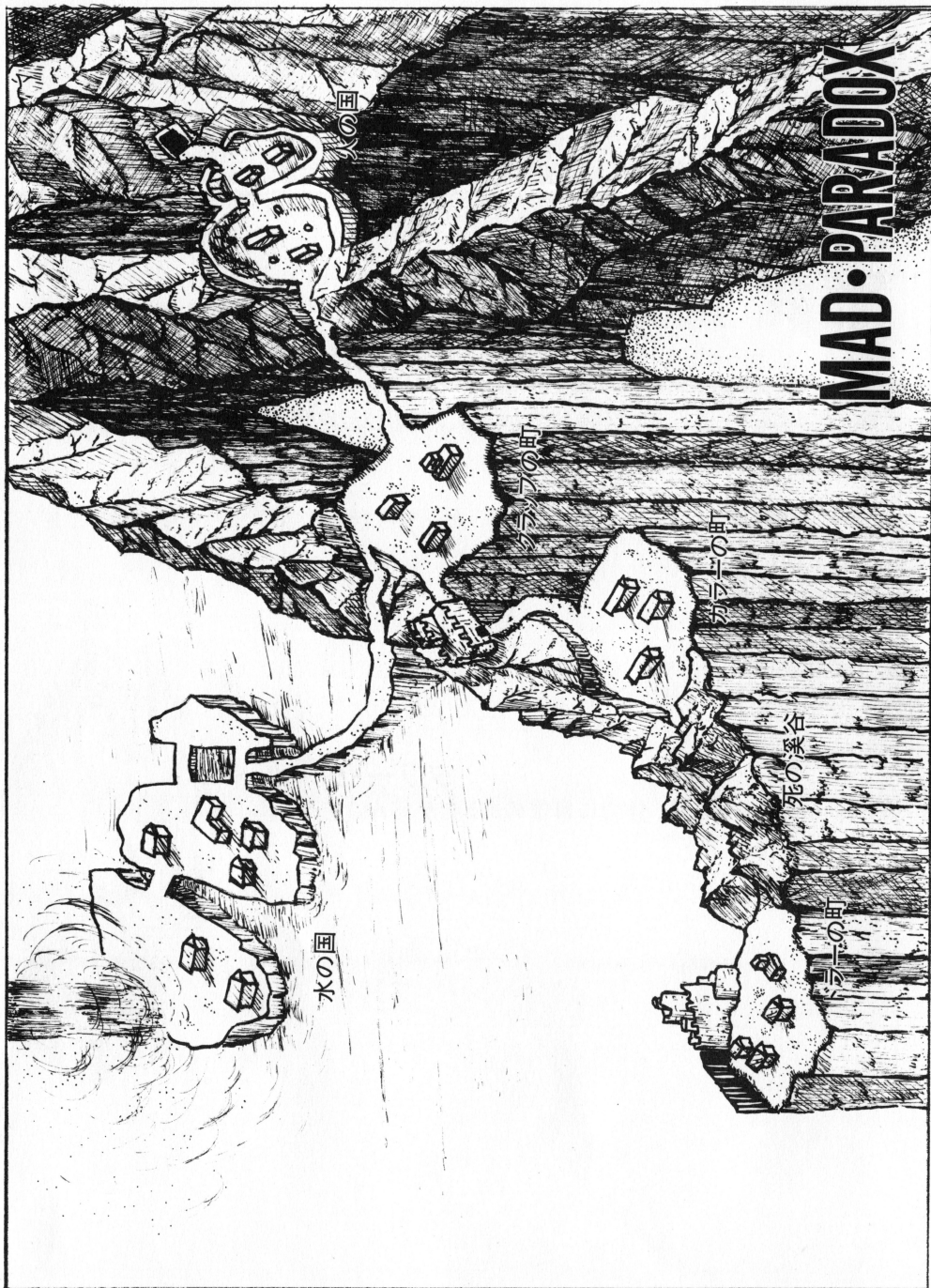
- 1) 質問内容 (できるだけ詳しく書いて下さい。)
- 2) 返送用の封筒 (お客様の住所記入、62円切手貼付の事)
- 3) ユーザーカード (ゲーム同封のカードに住所、氏名、使用機種などを必ず記入してください。)

## 送り先

〒110 東京都台東区台東4-16-8 偕楽ビル1F

ドット企画内  
クィーン・ソフト宛





それから数十年の月日が流れた。ラッグスは「理想の国家」を求め長い放浪の旅を続けていた。数々の国を巡って旅をしたが、どの国や町の人たちも権力や武力によって抑圧されていた。そんなある日、長旅からの疲れを癒すため立ち寄ったドラークの町の人々を見てラッグスは驚いてしまう。町の人々は明るく楽しそうに暮らしているのだ。これまでの旅で見てきたどの町でもこんな事はなかった。そこでラッグスはその町ドラークの領主会遇到話しを聞いてみたいと思い、領主の元へ出向く事にする。ドラークの領主はカーシスという人物でラッグスとの話し合いに応じてくれた。ラッグスはカーシスの町づくりを聞くうちに自分の求めていた国がこのドラークであったと感じ領主カーシスの元でドラークの町の人々のために自分の力を使う事にする。

やがて領主カーシスが亡くなり新しい領主としてラッグスが選ばれる。ラッグスはカーシスの娘と結ばれやがて男の子が生まれる。その子に「マッシュ」と名付ける。ドラークの町の人々は領主ラッグスを尊敬し二世誕生を自分の事のように喜び、ラッグス夫婦はもちろんドラークの町の人々も幸せな日々を送っていた。そんなドラークの町にある男がやってきた。その男の名を「ゴーガス」といいゴーガスは領主ラッグスに戦いを挑んできた……………





## 登場人物紹介

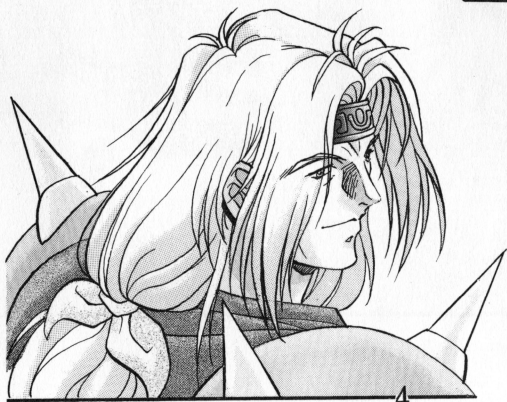


### マッシュ 17歳

幼い頃よりサモス老人に育てられ17歳の誕生日を迎える。サモス老人により一人前の剣士となるべく日々修業を続けている。剣を持たせたらドラールの町で右にでる者はいない。女の子にも手が早くこれまたドラールの町一番である。そんなある日、サモス老人に呼ばれある重大な話を聞くその時からマッシュの危険な旅が始まる。

### エール 16歳

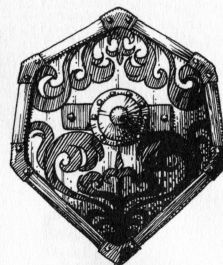
女の子でありながら男顔負けの勇気と武力を持つ少女町に出没する魔物を次々に始末する事を趣味?にしている、少し変わった所がある。母親はエールに花嫁修業をしると言うが本人は全く聞く耳持たず毎日「魔物退治」に出かけている。無断外泊常習犯である。



### フッグ 22歳

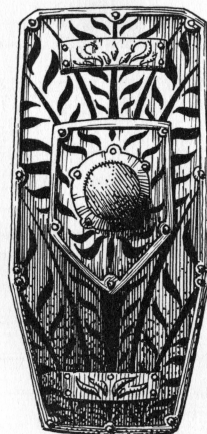
困った人に頼まれるといやとは言えないやさしい男。ある頼まれ事で旅の途中のマッシュ達と出会い旅の仲間になる。

## 盾



### ナイト・シールド

「剣士の盾」剣を持ち戦う者がまず手にする盾がこのナイト・シールド。使いやしく小型の物が好まれる。



### 青銅の盾

見た目には綺麗だがいざ、戦闘になると防御力に少し不安がある。違う盾を手に入れよう。

### タワー・シールド

長さ1.5m程の巨大な盾。体力に自信のある者が好んで使う防具。





# 鎧

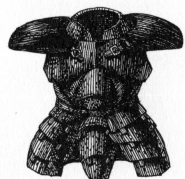
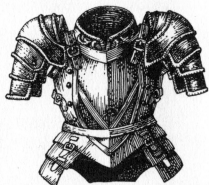


## リング・メイル

金属の輪型を縫い合せて造ったメイル。軽くて動きやすいが、剣先を完全に防ぐ事ができない。

その名の通り「青銅」で造られた鎧。動き難さの割には防御力が期待できない。

## 青銅の鎧

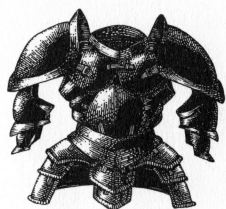


## レザー・メイル

動物の皮で造られたメイル。皮といっても特殊な薬草に漬けられ思ったより頑丈である。長旅にも疲れる事がない。安全な旅にはおすすめ。

リング・メイルの強化版。硬質の金属をさらに縫い合せて造った防御力もかなり高いメイル。

## チェーン・メイル



## アイアン・メイル

チェーン・メイルにさらに金属を組み合せて造られたメイル。少々重いのが難点だが敵の攻撃はかなり防げる。



リータ



ローラ



ラール



シェリー



## 起動のしかた

### ゲームの起動について

ドライブ1に「マッド・パラドクスNO,1」ディスクを入れて下さい。

ドライブ2に「マッド・パラドクスNO,2」ディスクを入れて下さい。

電源を入れ、リセットボタンを押して下さい。しばらくするとオープニング画面が始まります。

### ※注意

「クィーン・ソフト」のロゴマークが出ているあいだスペースキーを押し続けるとオープニング画面を中断しメニュー画面にする事ができます。

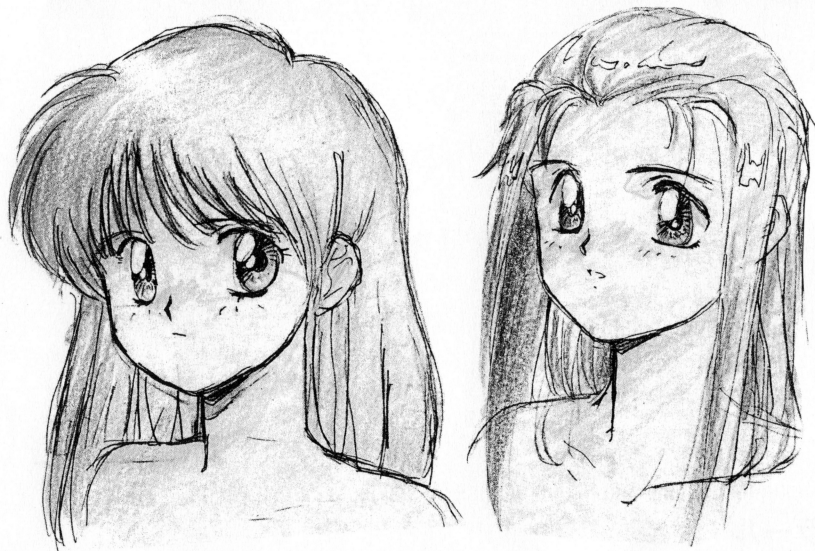
「マッド・パラドクス」は専用DOSを使用しておりますのでMS-DOSの組み込みの必要はありません。

ゲーム中のセーブはドライブ1の「マッド・パラドクスNO,1」に行かないので書き込み禁止にしないで下さい。

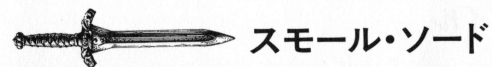
PC-9801/E/F/M/U/XA/PC-98LT/HAでは作動しません。(1ドライブ・外設ドライブ不可)

「マッド・パラドクス」はアナログ・ディスプレイ専用です。

FM音源はPC-9801-26Kに対応しています。他のサウンドボードの使用についての責任は持てません。



## 剣



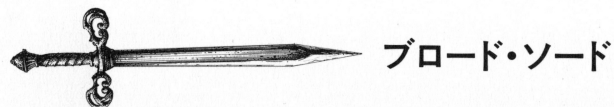
スモール・ソード

刃渡り70~80cmほどの剣、軽くて使いやすいため実戦経験の少ない者が持つ事が多い。



ロング・ソード

長さ2mほどの巨大な直刀、刃渡りが長いいため接近戦で相手から離れて戦いができる事が唯一の利点。長時間の戦闘には好まれない。



ブロード・ソード

1mほどの刃渡りを持ち両刃の剣で、腕の立つ剣士達が好んで使うもつともポピュラーな剣と言える。



アイアン・ソード

鋼鉄の剣、刃渡り2m重さが10kgもあり、剣を振り降されると相手の剣を真二つに折ってしまう剛剣。



ストーン・メイル

「神の眠る山」より掘り出された石によってつくられたメイス。兆力な者にも充分殺傷力がある武器。



# ウインドウの説明

(戦闘中以外にF・Iキーを押すとウインドウが開きます。)

## 「ステータス」



- レベル** 現在のレベルの数値を表します。
- 経験値** 現在の経験値の数値を表します。
- 次の経験値** 次のレベルの経験値を表します。
- 攻撃力** 現在のレベルでの攻撃力の数値を表します。
- 防御力** 〃 防御力の数値を表します。
- 魔法攻撃力** 〃 魔法での攻撃力の数値を表します。
- 体力** 現在のHPの数値を表します。  
(ゼロになると戦闘不能又はゲームオーバーとなります。)
- 最大体力** 現在のレベルで最大にできる体力の数値を表します。
- 魔力** 現在使えるMPの数値を表します。
- 最大魔力** 現在のレベルで最大にできる魔力の数値を表します。
- 総合攻撃力** 武器を装備したときの攻撃力の合計。
- 総合防御力** 防具(鎧+盾)を装備したときの防御力の合計。



## 「魔法」

現在使える魔法を表します。

## 「アイテム」

現在持っているアイテム名と数量が表わされます。

## 「装備」

現在装備されている「剣・鎧・盾」の名前が表わされます。



※新しく手に入れた「剣・鎧・盾」は各自に必ず装備するようにし総合の攻撃力を常に最高に保てるよう注意して下さい。

※「剣・鎧・盾」にはそれぞれにより装備できる物とできない物があります。「装備」のコマンドでパーティーのメンバー各自に白い字で表されている物が装備できる「剣・鎧・盾」です。

## 「所持金」

現在の持ち金を表します。魔物を倒すとお金を手に入れる事ができます。(お金をたくさん貯めて「薬草」を買いましょう。)

# セーブ/ロード/キーボード操作について

## セーブ/ロードについて

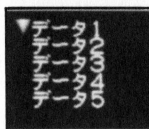
### セーブしたい時・・・



ゲーム中(戦闘中以外)F・Iキーを押すとウインドウが開きコマンドが選択できる状態になります。「システム」に▼マークをテンキーを使って移動しリターン・キーを押します。



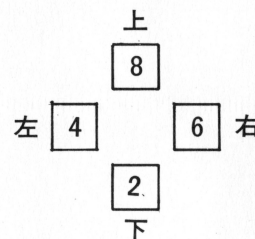
次に「セーブ」のコマンドに▼マークをテンキーを使って移動しリターン・キーで決定します。「セーブ」はデータ1～5にする事ができます。



### ロードしたい時・・・

メニュー画面の「セーブした場所から始める」を選んで以前「セーブ」したデータ1～5を選択し決定すると「ロード」する事ができます。

## キー操作説明



リターンキー —— 決定

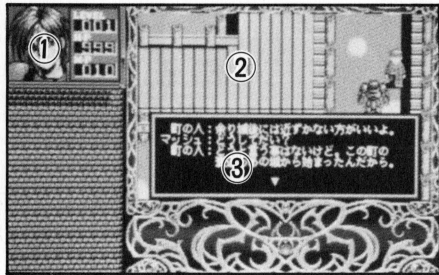
スペースキー —— 決定

ESC —— キャンセル



# ゲーム画面の説明

## 通常モード



①主人公マッシュの顔  
一緒に旅する仲間ができればここに加わり旅を続ける。

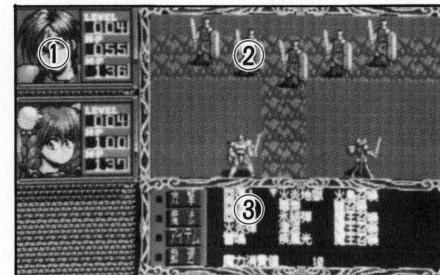
②メイン・マップ画面  
マップの中央に位置するのが主人公のマッシュです。魔物に当たると戦闘モードに切り替ります。

### ③メッセージ画面

町の人などに当たるとメッセージが画面にでます。ゲームの進行に重要な会話が出ますので注意して下さい。(会話がない場合もあります。)

体力(HP)・魔力(MP)の回復について戦闘で体力や魔力を消耗した時は、各町にある宿屋を利用して下さい。宿屋に入れば体力や魔力はMAXまで回復します。アイテムの「薬草」でも回復します。

## 戦闘モード



①主人公マッシュの顔  
一緒に旅をする仲間ができればここに加わり戦いをします。

### ②戦闘フィールド

### ③攻撃コマンド

「攻撃」 フィールド上の魔物を矢印で選んで決定すると攻撃をします。

### 「魔法」

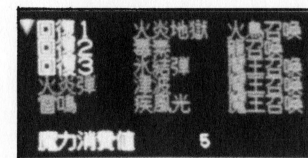
#### 攻撃魔法

「火災地獄」 敵全員にダメージを与えます。

「毒素」 敵の内一体のみダメージを与えます。  
敵の内一体にのみダメージを与える魔法の場合は矢印が出ますので攻撃したい敵を選択して下さい。

#### 回復魔法

「回復1」「回復2」などの回復魔法は戦闘中に本人もしくは味方のHPを回復する事ができます。



### 「アイテム」

戦闘中は使用できません。

### 「撤退」

戦闘を止めて逃げる事ができます。