

20世紀ノビースト三獣士

操作マニュアル

このマニュアル及びガイドブック、ディスク、パッケージを無断で複写、複製する事を禁じます。

製品には万全を期しておりますが、うまく動作しない場合には、まず次のことを確かめてください。

- 機械の電源やケーブルが正しく接続されていますか？
- ディップSWやクロックなどの設定を間違えていませんか？
- 説明書の通りに操作していますか？
- ディスクは正しくセットされていますか？
- 一度電源を切ってから、立ち上げてみましたか？
- 他のゲームは正常に動作しますか？

それでも動作しない場合は、お買い求めになったお店かお友だちの所の同じ機種で動作するか調べてください。

以上の、いずれの場合にも動作しない場合には、ディスクの不良が考えられますので、お手数ですがぐわしい症状と、ご使用の機種、住所、氏名、電話番号をお書き添えの上、当社までお送りください。

本製品に対するご質問、お問い合わせは、下記宛てにお願いいたします。

なお、電話での質問は一切受け付けておりませんので、ご了承ください。

※このゲームはフィクションです。登場する地名、団体名、人名は実在のものとは一切関係ありません。

マトリクス

〒180 東京都武蔵野市吉祥寺本町1-11-30 ダイアパレス吉祥寺605号
TEL 0422-20-5961 ©プロジェクトB4/ムービック・S.M.E. ©マトリクス



操作マニュアル

ゲームを始める前に、必ずお読みください。

はじめに

このたびは「KO世紀ビースト三獣士 ガイアの復活」をお買い上げいただき、ありがとうございます。

このゲームはアニメーション、コミック、小説、その他様々なメディアで展開される「KO世紀ビースト三獣士」の一部である、コンピュータRPGです。「KO世紀ビースト三獣士」の世界を、存分にお楽しみ下さい。



パッケージ内容の確認

本パッケージは以下の内容で構成されています。ご確認ください。
万が一、不都合がございましたらお買い求めになったお店、もしくは当社までお問い合わせ下さい。

- システムディスク(ディスクA)
- シナリオディスク1~4(ディスクB~ディスクE)
- オープニングディスク(ディスクF)
- 操作マニュアル(本書)
- ビースト三獣士ワールドガイド「ガイアの書」
- アンケートハガキ

行き詰まったと思うその前に！

Q1 魔法が使えません。どうしてでしょうか？

A1 魔法を使うためには、魔法メカを持っているだけではダメです。魔法はバッテリーを消費して使用します。自動販売機を捜して、バッテリーを買ってください。バッテリーの残量には、常に注意するようにしてください。
また、キャラクターの経験レベルが大きくなるに従って、使用できる魔法の種類が増えていきます。

Q2 入れない場所、入れない建物が多いのですが？

A2 特定のキャラクターや、特殊なアイテムがないと入る事ができない場所があります。
新しい仲間が加わったり、変わったアイテムを手に入れた時は、これまで入る事ができなかった場所に行ってみるとよいでしょう。

Q3 戦闘でCALLを選んで、ジンを召還できません。

A3 ジンを解放しているでしょうか？ また、解放していても、ある程度戦闘時間が経過しないとジンを呼び出す事ができません。ジンは、いわば切り札です。弱い敵を相手に呼び出すのは考えものです。

キャラクターステータス情報の解説

キャラクター名

キャラクターの個人名です。

種族名

キャラクターがどの種族の出身なのかを表しています。

LV

キャラクターの現在の経験レベルです。この数値が大きくなるほど、キャラクターは強くなっていきます。

HP

上段が現在のヒットポイント、下段が現在のレベルでの最大ヒットポイントを表示します。

この数値が多いほど、キャラクターはより大きなダメージに耐えられます。

EXP

キャラクターの経験値を表示します。

上段が現在の経験値。下段の()内の数字は、次の経験レベルに達するのに必要となる経験値の量を表示しています。

スピード

キャラクターの素早さを表しています。この数字が大きいほど、先に攻撃を仕掛けることができます。

攻撃力

この数字が大きいほど、敵に与えるダメージが大きくなります。

防御力

この数字が大きいほど、敵から受けるダメージが小さくなります。



ハードウェア構成

このソフトは以下のハードウェアに対応しています。

- NEC PC9801シリーズ(VM/UV以降)

本体メモリ640KB以上、純正内蔵フロッピーディスクドライブ 2 台が必要です。

RAMドライブには対応していません。ラップトップ・ノート型および増設ドライブでの動作は保証いたしかねます。

FM音源ボード MIDI音源への対応

このソフトは純正FM音源、MIDI音源(ローランド製 MT-32/CM-64/CM-32L/CM500)に対応しています。

純正FM音源が装着されていると、ゲーム中の音楽と効果音をFM音源から聞く事ができます。

MIDIインターフェースボードがスロットに装着されている場合、ゲームを起動する際にマトリックスのロゴが表示されるまでシフトキーを押し続けてください。ゲーム中の音楽をMIDI音源で聞く事ができます。

いずれの場合も効果音はFM音源が担当します。

マウス使用について

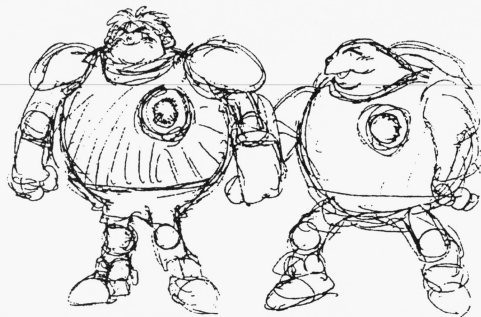
このソフトはキーボードのみで操作する事も可能ですが、より操作性を高めるためにバスマウスの使用をお勧めします。

なお、このマニュアルでは特別な場合を除きマウスの使用を前提に書かれています。

マウスの左ボタンがキーボード上のリターンキー、スペースキー。

マウスの右ボタンがキーボード上のエスケープキーにそれぞれ対応しています。

マイキャラクターの移動、コマンドの選択には10キーの2、4、6、8、またはカーソルキーも使用できます。



ゲームの起動

プロローグ・オープニングを見る場合

本体の電源を入れ、ドライブ1にディスクA、ドライブ2にディスクFを入れてリセットボタンを押してください。ゲームのプレストーリーを描いたプロローグと、オープニングを見る事ができます。

オープニングが終了すると初期メニューが表示されます。

プロローグをとばしてオープニングだけ見たい場合は、マウスを押し続けてください。

プロローグ、オープニングを見ない場合

ドライブ1にディスクA、ドライブ2にディスクBを入れてリセットボタンを押してください。初期メニュー画面が表示されます。

ディスクの入れ換えが必要な場合には、画面に指示が出ますので、指示に従ってディスクを入れ換えてください。また、指示なしにディスクの入れ換えをしないでください。

DEFFEND

敵の攻撃から自分または仲間を防御します。

守られるキャラクターを選んでください。

ITEM (下段)

リフレッシュドリンクなどの防御系アイテムを使います。使用するアイテムを選び、そのアイテムを使うキャラクターを選んで決定してください。

MAGIC (下段)

防御系魔法を使います。魔法の種類を選び、魔法をかけるキャラクターを選んで決定します。

ESCAPE

戦場から逃げ出します。逃走は一人ずつ行い、逃げだしたキャラクターは戦闘に勝っても経験値は手に入りません。

キャラクターがこれ以上戦闘に耐えられないという状況では、非常に有効なコマンドです。

AUTO

オート戦闘モードに入ります。

オート戦闘メニューが開くので、戦闘モードを変更するキャラクターごとにON/OFFを選択してください。

全キャラクターを一度にオート戦闘モードにしたい場合は、ALLをONにしてください。

オート戦闘モードは自キャラフェーズ時に右ボタンが押されているとオート戦闘メニューに戻る事ができます。

戦闘時のコマンド

ATTACK

通常の攻撃をします。戦うモンスターを選んで左ボタンをクリックしてください。

ITEM (上段)

毒薬、手留弾などの攻撃系アイテムを使います。アイテム・ウィンドウが開きますので使用するアイテムを選択し、次にアイテムを使用するモンスターを選んでください。

MAGIC (上段)

攻撃系魔法を使います。使用する魔法を選び、攻撃する敵を選んで使用します。魔法を使うためにはバッテリーを消費します。

BEAST

獣人化して戦います。戦闘能力が大幅にアップします。
このコマンドは★がたまらないと使用できません。

CALL

神霊機ジンを召還して攻撃します。ジンの封印を解いていないと使用できません。
敵全体に超ダメージを与えます。



初期メニュー画面

マウスカーソルを移動し、左クリックで決定してください。

NEWGAME

ゲームの最初から始めます。

LOAD

ゲーム中にセーブしたところから再スタートします。
左クリック後、画面が切り替わりセーブ番号の選択画面になります。
選択画面中で、右ボタンを押すと初期メニューに戻ることができます。

MUSIC

ミュージックモードに移ります。

▲ ▼ をクリックして曲目を選択し、▶ ボタンを押すと聞く事ができます。
右クリックで初期メニューに戻ります。



メイン画面での操作



フィールド画面

パーティーが現在居る場所と、その周辺を表示しています。

マイキャラクター

パーティーを表示しています。通常はワゴンが表示されます。

パーティー・ウィンドウ

現在のパーティーのメンバーを表示しています。
キャラクターのステータスを調べる場合は、このウィンドウ内のキャラを選択し、左クリックして決定してください。

メッセージ・ウィンドウ

会話中のメッセージが表示されます。

通常メニュー

メイン画面でのコマンド・メニューが並んでいます。

マウスカーソル

フィールド画面中では移動する方向を矢印の向きで示します。

MAX

現在のレベルでのHPの最大値を表示します。治療系の魔法やアイテムを使用しても、HPはこの数値を超えて回復する事はありません。

パーティーキャラクター

戦闘に参加しているキャラクターを表示します。
戦闘に参加できるメンバーは、最大4人です。
キャラクターの状態によっては、表示されるキャラクターが変化します。
(例：戦闘不能=ドクロ)

モンスター

パーティーが戦っているモンスターを表示します。
表示されている位置によって、前列・後列があります。
後列のモンスターには攻撃が当たりづらくなります。

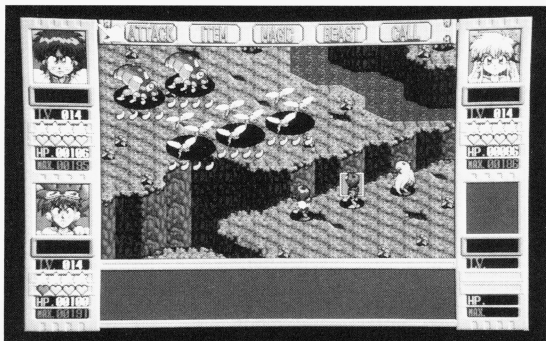
戦闘メニュー (上段)

戦闘用のコマンドメニューを表示します。
マウスカーソルを動かして選択し、左クリックで決定します。
おもに攻撃系のコマンドが並んでいます。
画面下段にもメニューがあり、マウスカーソルを移動させる事で表示されます。
下段には、おもに防御系のコマンドが並んでいます。

メッセージ・ウィンドウ

戦闘に関する様々なメッセージが表示されます。

戦闘画面での操作



コンバットステータス

戦闘に参加しているメンバーの現在の状態を表示します。

LV

キャラクターの現在のレベル

★

自分のターンが回ってくるごとに、一つずつ増える。★が4つたまるとBEASTのコマンドで獣人化できます。

♡

自分のターンが回ってくるたびに、一つずつ増える。ハートの数に応じて、現在使用できるものよりもランクが上の魔法を使用できます。(効果は制限されます)

HP

現在のヒットポイントを表示します。HPが0になるとそのキャラクターは戦闘不能になります。

マイキャラクターの移動

マウスでカーソルを動かして左ボタンを押すと、カーソルが表示している矢印の方向へ、キャラクターが移動します。押し続けると連続して移動します。

また、10キーなどでもマイキャラクターを動かす事ができます。

移動しているマイキャラクターが宝箱に触れると、自動的に宝箱を開けます。

また、他のキャラクターに触れると会話になります。



会話

会話は自動的に始まります。

メッセージウィンドウの右下に本が表示されている場合、さらにメッセージが続きますのでマウスをクリックしてください。

また、メッセージを早く送りたい場合は右ボタンを押すか、キーボードのシフトキーを押してください。カナキーをロックしている場合も、メッセージが早く流れます。状況によっては、会話できないキャラクターも存在します。



移動時のコマンド

メイン画面で右ボタンをクリックすると、通常メニューにマウスカーソルが移ります。コマンドを選択し、左ボタンをクリックしてください。また、右ボタンをクリックすることでマウスカーソルはフィールド画面に戻ります。

ITEM

パーティーが持っているアイテムを使用します。アイテム・ウィンドウが開きますので、アイコンで選択し左クリックで使います。また、アイテムをたくさん持っている場合は1画面で表示しきれない場合があります。アイテムウィンドウ右上にページが表示されますので、その左右のアイコンをクリックし、目的のアイテムがあるページを捜してください。

なにも使用しない場合は右ボタンを押すと移動モードに戻ります。

MAGIC

魔法を使用します。移動中に使用できるのは治療魔法だけです。

魔法を使用するキャラクターを選び、使用する魔法を選択し、左ボタンをクリックしてください。

なにも使用しない場合は右ボタンを押すと移動モードに戻ります。

LOOK

フィールド画面で、移動中のマイキャラクターが物陰に隠れている場合でも、画面上に表示するモードにします。



STAT

パーティーキャラクターの状態を見ます。パーティー・ウィンドウ内のキャラクターを選択してください。

SAVE

現在の状態を記録します。セーブ画面に移りますので、セーブ番号を選んでください。

2カ所までセーブできます。

右クリックでセーブせずに移動モードに戻ります。

LOAD

セーブされた状況からゲームを再開します。セーブ画面の選択に移りますのでセーブ番号を選んでください。

右ボタンをクリックするとロードせずに移動モードに戻ります。

