

お客様へのお願い

アンケート葉書を送られた方は、ユーザー登録されます。登録の無い方はユーザーサポートを受けられない場合もありますので、別紙をご覧の上、ご登録下さいますようお願いいたします。

故障かな？と思う前に

- 本製品には万全を期しておりますが、プログラムが正常に作動しない場合、以下の事をお確かめください。
- ・本体とディスプレイは正しく接続されていますか？各電源はONですか？
 - ・ディスクは正しくセットされていますか？
 - ・CPUスピードの位置は間違っていないですか？
 - ・ディップスイッチは工場出荷時の設定になっていますか？
 - ・HDDでプレイされる場合、ドライブ設定を誤っ

- ていませんか？
- ・HDDでプレイされる場合、使用可能メモリは確保されていますか。
 - ・周辺機器は純正品でしょうか？
 - ・マニュアルに目を通されましたか？
- ※以上のいずれの場合においても正常動作しない場合、またお客様では判断つきづらい場合は、別紙の弊社ユーザーサポート係までお問い合わせください。

GAINAX
©1991 1993 GAINAX

0422-22-1980
(祝日を除く月曜日～金曜日午前10:00～午後7:00まで)

株式会社ガイナックス 〒180 東京都武蔵野市吉祥寺東町2-7-1-2F

■このゲームはガイナックスが開発したオリジナルゲームです。従って当社の許可なくプログラム、印刷物などの全部、または一部を複製することは禁じられています。個人の使用に限るバックアップについてはその限りではありません。また、レンタル業務、及びそれに類する行為での使用は一切認めておりません。

■このゲームはフィクションです。ゲーム中に登場する地名、団体名、登場人物等は、実在のものとは一切関係ありません。

■まんが ひぐさきみこ ■本文イラスト 伊藤美雪 ■表紙原画 きむらひでふみ/夢野れい

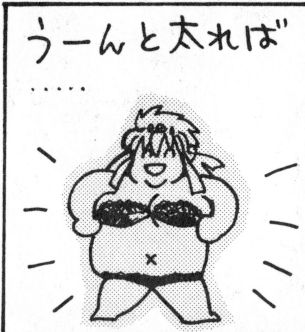
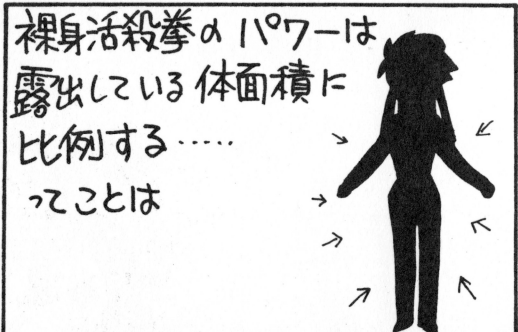
■GUIDE BOOK■



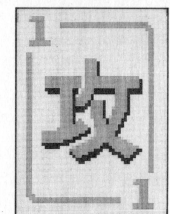
GAINAX

バトルスキまんが

ひぐちきみこ



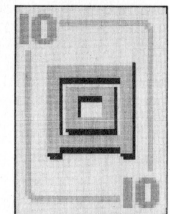
■使用するカードの種類



[攻撃カード]
敵を攻撃します。



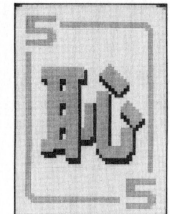
[防御カード]
自分の守備力を上げます。



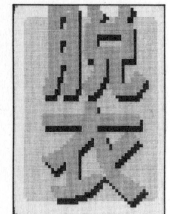
[回復カード]
体力をある程度回復します。



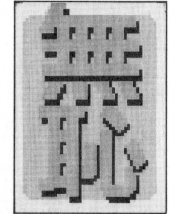
[全快カード]
体力を最大限まで回復します。



[恥カード]
相手の恥パラメータをアップさせます。効果のない場合もあります。



[脱衣カード]
服を脱ぎ捨て、攻撃力がアップします。ただし守備力がダウンし、恥がアップします。

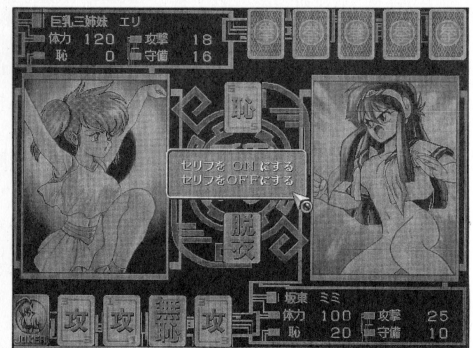


[無恥カード]
自分の恥パラメータを下げます。



[JOKER]
様々な効果が隠されています。何が起きるのかはその場によって異なります。

※カードバトル時においてPCMで各キャラクターが喋ります。その音を切りたい場合は[HELP]キーを押し、画面の指示にしたがってPCMデータをOFFにしてください。

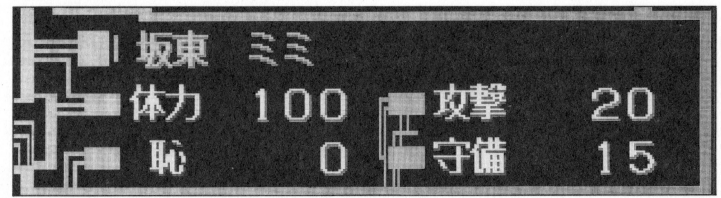


カードバトルモード

戦闘は5枚の手持ちのカードの中から、1枚をセレクトして「場」に出すことによって行われます。カードを1枚使うと自動的に1枚補給され、手元のカードは常に5枚となります。敵側はコンピュータが自動操作します。



■戦闘時に表示されるパラメータ



【体 力】 キャラクターの体力が表示されます。これが0になると負けとなります。

【 恥 】 キャラクターの恥ずかしさの度合いです。この数値がある一定数を超えると戦闘不能となってしまいます。【脱衣】することでアップします。

【攻 撃】 攻撃力です。【脱衣】することでアップします。

【守 備】 守備力です。【脱衣】することでダウンします。

使用機器構成

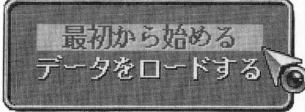
- 必要機器本体 PC-9821, Ce, Ae, As, Ap, Af, Ne
- ディスプレイ 専用高解像度アナログディスプレイVGA(480ライン)が正常に出力されるものを推奨します。9801用の400ラインモニターでも出力されますが、カードバトルモードにおいて、グラフィックが著しく乱れます。
- オプション機器 ハードディスク
NECバス・マウス もしくは同等品。

起動の方法

■フロッピーディスク(FDD)でお遊びの場合

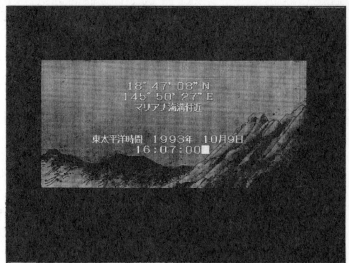
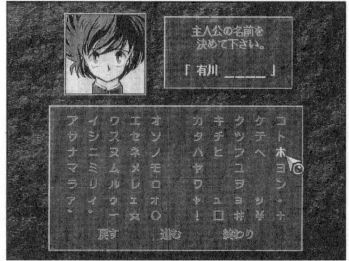
- 1 ディスプレイ、本体の順に電源を入れ、Aディスクをドライブ1に、Bディスクをドライブ2にセットしてください。ご使用の9821がFDD1ドライブの場合は、Aディスクをドライブ1に挿入するのみで結構です。しばらくするとクレジットが表示されます。表示されない場合はリセットしてみてください。
- 2 新規にゲームを始める場合は名前登録画面が表示されますので、最高4文字まで入力して【終わり】を選択して下さい。以上でオープニング・デモが始まります。

※ゲームディスクに1度以上ゲームのセーブを行なうと、デバイス選択後に【最初から始める】か【データをロードする】かを聞いてきます。今までのデータで遊びたい場合は【データをロードする】を、新規に名前を登録したり直したい場合は【最初から始める】を選択してください。



■ハードディスク(HDD)でお遊びの場合

※別記(4頁)をご覧ください。



ハードディスク・インストール

ご注意とお願い

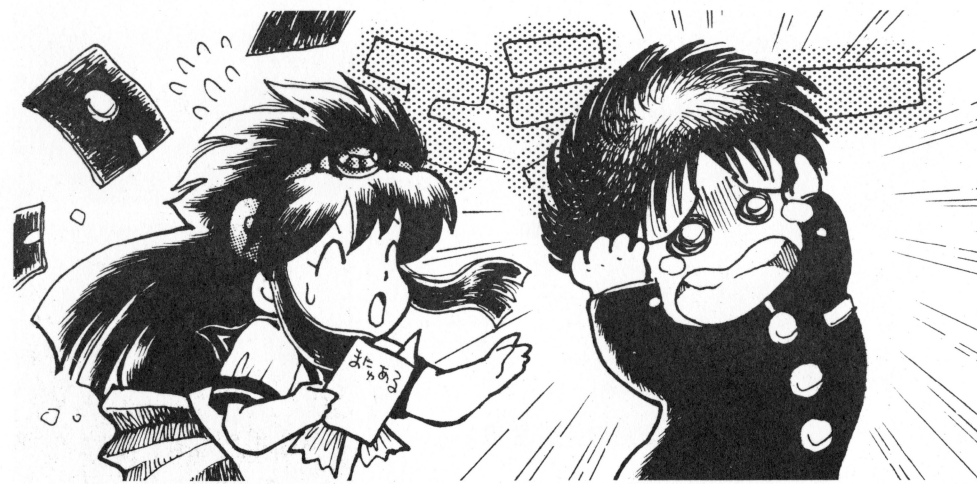
[バトルスキンパニック9821]は、ハードディスクにプログラムをインストールすることで、より快適にプレイすることができます。しかし、操作方法や手順を誤ると、もともとハードディスクに入

っていたプログラムを破壊して消してしまう恐れもあります。インストール作業は充分注意して行ってください。

ハードディスクの環境

まずハードディスクを使用するためには、MS-DOSのVer3.1x以上においてフォーマットしてあるハードディスク内に、最低10MB以上の領域確保が必要です。また、インストール終了後、実際のゲームの起動時にはMS-DOS環境下において、メインメモリに最低でも630KBの空き容量が必要です。ご使用の9821のメインメモリがどの程度を持っているかを知るためには、マシンを安全な状態で一旦リセットし、立ち上がった後、『コマンド待ち』から『CHKDSK』と英文半角で入力しリターンキーを押してください。数値が表示され、一番最後の行にある『使用可能メモリ』の数値が空き容量です。表示はバイト単位ですので、実際はそれを1024で割れば正しいキロバイト(KB)の数値になります。

その空き容量が足りない場合、ハードディスクからゲームが立ち上がらないことがあります。その際はCONFIG.SYSのバッファの数を減らす、FEP等の巨大なデバイスドライバーを外すなどの対処が考えられますが、こういった作業は日常の9821の使用に若干の不便をもたらす弊害も起こり得ます。同時にMS-DOSの知識を充分に必要としますので、自力で行なえないお客様の場合はフロッピーでのプレイを強くお勧めします。また、530KB確保していても、それとは別にバトルスキンパニック9821はプロテクトメモリを64KB必要とします。EMS、XMSなどの拡張メモリを使用の方は、FEPの常駐部分などを外し最低64KB(EMS 4ページ分)をフリーな状態にしておいてください。



ゲームの進め方

ゲーム内容

バトルスキンパニック9821は、アドベンチャーモードとカードバトルモードを交互にプレイしながら最終目的を達成するゲームです。また、すべて

クリアすることにより、秘密のおまけモードが始まります。

アドベンチャーモード

アイコンを操作し、画面上のキャラクターと会話などしつつ、随時場所を移動し謎の究明や敵の陰謀を探りだします。



■アドベンチャーモードで使用するコマンド

- [MOVE] 他の場へ移動します。
- [LOOK] 辺りを見回します。



- [SAVE] 現在の状態をセーブします。
- [TALK] その場にいる人と話すことができます。

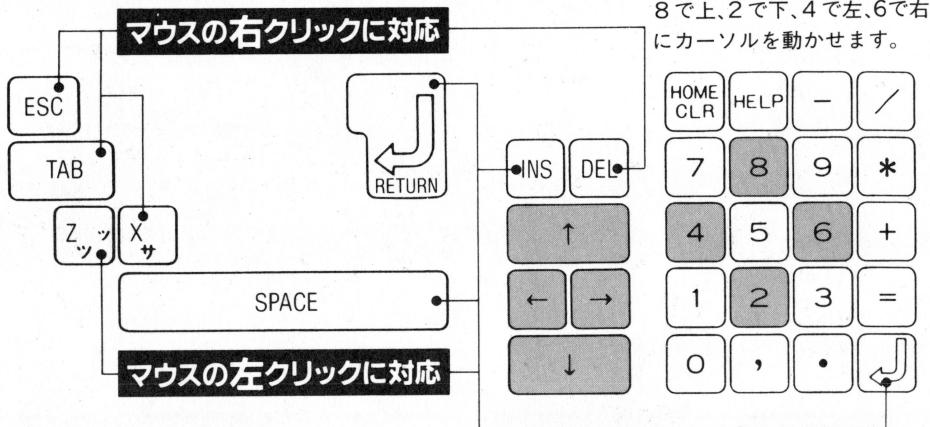
操作方法

このゲームは [マウス] [カーソルキー] [テンキー] で操作することができます。お好みの操作方法をお選びください。それぞれの操作の違いは下記の通りです。

マウス

マウスを動かすとその方向にカーソルが移動します。左クリックでコマンドの決定、右クリックでコマンドのキャンセルができます。

キーボード



その他

SPACEとRETURNが左クリック、ESCとTABが右クリックに対応しています。また、Zが左クリック、Xは右クリックに対応しています。

カーソルキー

方向キーでカーソルの移動、INSがマウスの左クリック、DEL が右クリックに対応しています。



インストールの手順

ハードディスクをお使いであるならばMS-DOSはハードディスクにインストール済みであると思います。まずフロッピードライブに何も入っていないことを確認し、電源を入れ9821を起動して下さい。98は立ち上がったディスクがAドライブです。ですから現在は

A:¥>

か、これに近い表示がされていると思います。現在はAドライブのルート『¥』にしていることを現しています。

続いて、インストールに使用するフロッピードライブに移動します。確認の為に、そのインストールに使用するドライブにインストールプログラムが入っているバトルスキンパニックのディスクを挿入しておいてください。

ではドライブを移動しましょう。もしフロッピードライブがBならば『B:』と、Cならば『C:』とタイプしリターンしてください。すると

B:¥>

などと表示されますね。Bはドライブ名で、あなたの使用環境に合わせた先程の入力によって随時変わります。[準備ができていません~]などのエラーメッセージが出る場合はドライブ指定が間違

っていますので、別のドライブ名を指定して下さい。では、ここが本当にあらかじめフロッピーを挿入しておいたディスクドライブか確認します。続いて『DIR/P』とタイプして下さい。そのフロッピードライブのアクセスランプが点灯し、ファイル名の一覧が表示されましたか？そのファイル名の中に『INSTBSP.EXE』というものがありませんか？あったならばそのあなたが指定し先程入力したドライブ名で正解です。もし無い場合は、ドライブ指定が間違っているか、挿入しているフロッピーディスクが間違っています。再確認をお願いします。

さて、ではそのフロッピードライブ名を表示している『¥』に続いて以下のように入力します。

INSTBSP

リターンキーを押してください。これでバトルスキンパニック9821のインストールプログラムが起動したはずですよ。

以下、完全対話形式でインストール作業が行なえます。画面の指示に従いインストールを行って下さい。インストールが正常に終了すると、

インストール終了です。お疲れ様でした。
とのメッセージが出ます。

どうしてもHDDで遊びたい方は

尚、どの様にしても530KB確保出来ない場合、立ち上げディスクを製作する方法があります。空きの2HDディスクを一枚ご用意下さい。次にMS-DOSのコマンド待ち『¥』に続き『FORMAT』と入力しリターンして下さい。FORMAT画面が立ち上がりますので、そのメニューの内、「システムを転送する」を選んで下さい。他の項目を変える必要はありません。先程の2HDをドライブに挿入しフォーマットが終了すれば立ち上げディスクの製作は完了です。実際に立ち上げディスクを使用する場合は、先程製作した立ち上げディスクをドライブに挿入して電源を投入するかリセットを押して下さい。フロッピーに転送したシステムからマシンが立ち上

がります。その起動ドライブは、必ずAドライブですから、インストールしたハードディスクにドライブ変更します。ここで重要なのはハードディスクのドライブが何になっているのか？です。『¥』に続き『B:』リターン、次に『DIR/P』リターンとして下さい。『BSP21 (DIR)』というものがあつたならばそこがハードディスクです。見当たらないかエラーメッセージが出るようでしたらドライブが違いますので『C:』『D:』『E:』と同様に試し、ハードディスクドライブを特定して下さい。特定できたらそのドライブに移動して(『X:』リターン Xは任意です)以下、『¥』に続いて『CD ¥BSP21』リターン、続き『BSP21』リターン。これでOKです。

ハードディスクからの起動方法

9821を立ち上げるか、リセットをし、コマンド入力待ちの状態にします。この場合のドライブは、98ではどのような場合においてもAドライブです。

A:¥>

か、これに近い形で表示されているでしょう。ここで『>』に続いて

CD¥BSP?1

リターン。引き続き『>』の後に

BSP?1

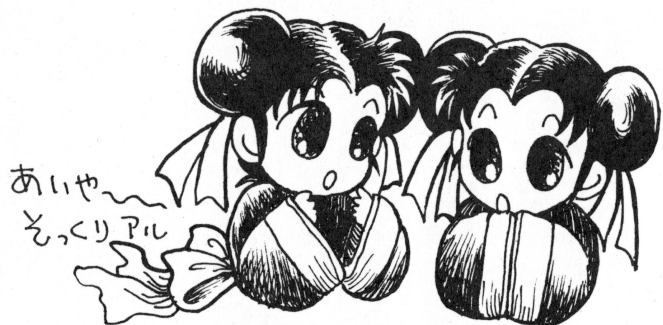
リターン。これでゲームが始まります。

先程も書きましたが、使用可能メモリが不足している場合ゲームが立ち上がりません。くり返しとなりますが、自力での解決が不可能な場合、まことに申し訳ありませんがフロッピーでのプレイをお願いします。無理な環境変更などによるハードディスク内部のファイルの破壊、その他の不都合には、当社では対応しきれない部分があります。あらかじめご了承ください。



バックアップのお薦め

フロッピーディスクは、念のためにバックアップを取ることをお薦めします。MS-DOSのDISKCOPYコマンドや、市販のファイル管理ツールをご使用下さい。



使用および取り扱い上での注意

- 各周辺機器の接続方法等につきましては、それぞれのマニュアルをご覧ください。
- フロッピーディスクをディスクドライブにセットしたままの状態、電源のON/OFFを行わないようにしてください。最悪の場合、フロッピーディスクの内容が破壊される場合があります。フロッピーディスクの交換、電源OFFはドライブのアクセスランプが消えていることを確認の上、行なうようにしてください。
- フロッピードライブは大変デリケートです。折り曲げたり、磁気面に直接触れる、3.5"のシャッターを手で開けるなどの行為はお止めください。また、テレビやスピーカー等の磁気を帯びている

ものには近づけないようお願いいたします。ディスクの内容が破壊される場合もあります。

■拡張スロットに周辺機器ボードが接続されている場合、動作に異常をきたすことがあります。この場合は、ボードを外してから再度起動してみてください。

■バトルスキパニック9821はハードディスク対応です。ご使用方法は4頁「ハードディスク・インストール」をご覧ください。ハードディスクの取り扱いには、ある程度の知識が必要です。ご注意ください。また、取り扱いミスによるハードディスク内のデータ破損には当社では責任を負いかねます。あらかじめご了承ください。



GAINAX USER SUPPORT GUIDANCE

31/01/1993

GAINAX

GAINAXのソフトウェア製品をお買い上げいただき
まことに有り難うございます。

弊社では、お客様に快適にプレイしていただくために、
常に万全のユーザーサポート体制を敷いております。

本製品につきまして、使用方法が良くわからない、フロ
ッピーディスクが壊れてしまった、ハードディスクイン
ストールがよく判らないなど、どの様なことでも結構で
す。何かお困りの点がございましたら遠慮無く、下記の
ユーザーサポートまでお電話下さい。

0422-22-1980

(AM10:00~PM19:00 土・日・祝を除きます)

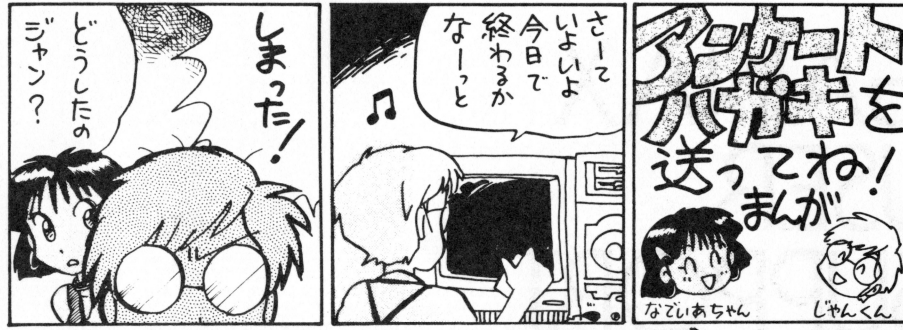
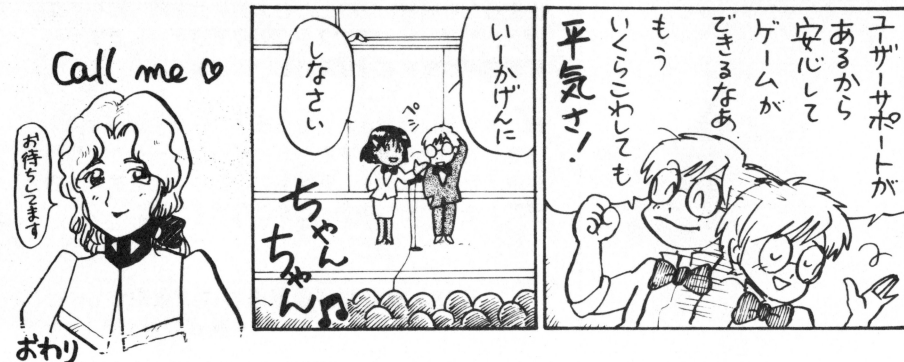
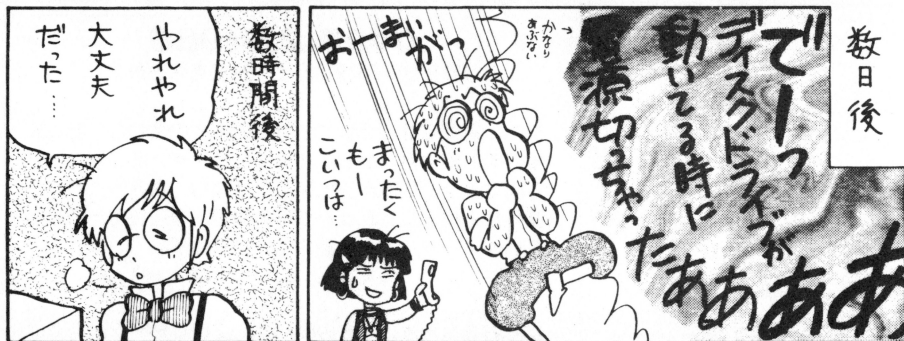
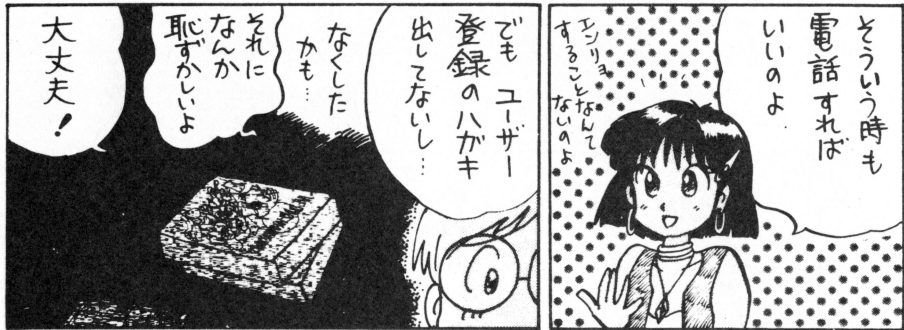
また、電話ではどうしても時間の都合の合わない方は郵
便でのお問い合わせもご利用になれます。その場合は、
不明な点や、問題点を出来るだけ詳しくお書きになり、
使用しているコンピューターの機種、周辺機器、増設し
ているボードなども明記の上、当社住所の

「ユーザーサポート係」

までお送り下さい。その際には、floppyディスクは
出来るだけ同封していただきますようお願い致します。
また、floppyディスクは大変デリケートですから、
郵送の際は厳重な梱包をお願い致します。

尚、本製品に同封されておりますユーザー登録書をご
返送していただきますと、ユーザーサポートがより円滑
に進むだけではなく、新製品のご案内などを逸早くお手
元にお送りいたします。是非ご利用下さい。

〒180 東京都武蔵野市吉祥寺東町2-7-1-2F
株式会社GAINAX



ユーザー登録票

●ユーザー登録を致しますので、お手数ですがもれなくご記入下さい。選択項目は丸で囲んで下さい。GPCNoおよびGAINAX-NET ID番号は、それぞれ会員または加入者のみ記入して下さい。お名前のふりがなは左から空欄をあけずに、濁点も同一マス内に記入して下さい。

ソフト名	バトルスキンパニック9821		
ご購入日	19 年 月 日	対応機種	88版・MSX版・X68000版
購入価格	¥		98版・TOWNS版・IBM-PC版
ご購入店		メディア	5"・3.5"・CD-ROM

GPCNo		GAINAX-NET ID番号	
ふりがな	-----		
お名前			
郵便番号		電話番号	() -
ふりがな	-----		
ご住所	都道府県		市区郡

生年月日	19 年 月 日	性別	男性・女性
ご使用の機種	メーカー名	機種名	
周辺機器	ハードディスク(MB)	増設RAM(MB)	FM音源
	外付けドライブ(5"・3.5"・その他)		モデム(bps)
ご職業 学年	()年生	勤務先 TEL()	-

郵便はがき

料金受取人払

武蔵野局承認

4571

180

差出有効期間
平成6年10月
8日まで

切手はいりません

(受取人)

東京都武蔵野市
吉祥寺東町2-7-1
東町ビル2F

株式会社 ガイナックス
ユーザー登録係 行

郵便はがき

180

料金受取人払



差出有効期間
平成6年10月
8日まで

切手はいりません

(受取人)

東京都武蔵野市
吉祥寺東町2-7-1
東町ビル2F

株式会社 ガイナックス
アンケート係 行

ご住所	〒
ふりがな	〒
お名前	
生年月日	19 年 月 日
ソフト名	

このゲームについてのご意見・ご感想・イラストなどご自由にお書き下さい。