



---

スーパー

---

# モトクロス

## ゲーム説明書

専用ジョイスティック・コントローラー使用

PERSONAL COMPUTER  
**RX-78**  
GUNDAM

# スーパーモトクロス概要

多彩なコースをリアルな動きで走りまわるスピード感あふれるスーパーモトクロスゲーム。

- 初心者でも楽しめるタイムレースで実力をつけよう。
- 2人で競うスピードレースでは、実戦さながらのスリルを味わえます。
- 砂地、丸太、ジャンプ台の難関をいちどでクリアできれば、もう一人前。
- バラエティーに富んだ3つのコースを、それぞれ1～9周まで選べます。
- ウィリー加速で本格的なレーサー気分。
- ベスト5のタイムが記録として残ります。

このスーパーモトクロスゲームはRX-78専用ジョイスティック・コントローラー(別売)が必要です。

本体のキーボードだけではプレイできませんのでご注意ください。

## もくじ

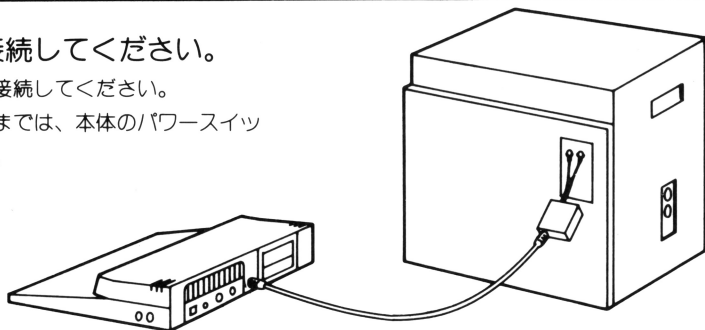
ゲームの準備	1
ゲームの手順(キーボードによる操作)	
①パワースイッチ ON	2
②プレイヤー数とゲーム方法の設定	2
③コースの設定	3
④コースの選択	3
⑤ラップ(周回数)の設定	4
ジョイスティックの操作	5
ゴールイン	7
ベストタイム表示	8

# ゲームの準備

## ①本体RX-78をテレビに接続してください。

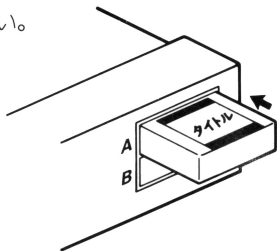
本体取扱説明書にしたがって正しく接続してください。

ご注意 カートリッジをセットするまでは、本体のパワースイッチをOFFにしてください。



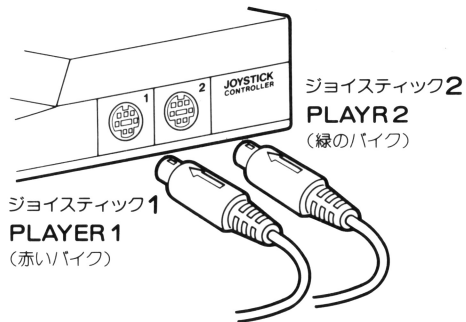
## ②カートリッジをセットしてください。

1. 本体のパワースイッチをOFFにしてください。
2. カートリッジを本体のうしろにあるカートリッジ差し込み口に差し込んでください。
3. カートリッジ差し込み口はA、B2カ所あります。どちらでもOKです。但し同時に2個差し込まないようにしてください。
4. カートリッジはタイトル面を上にして、しっかりとラインまで差し込んでください。



## ③ジョイスティックの接続のしかた

PLAYER1 (赤いバイク) は1のジャックにジョイスティックのプラグを、PLAYER2 (緑のバイク) は2のジャックにジョイスティックのプラグを差し込んでください。



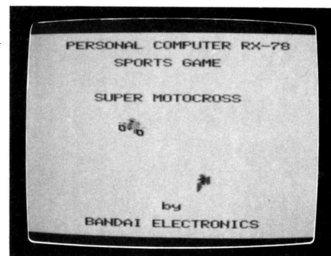
# ゲームの手順 (キーボードによる操作)

## 1 パワースイッチONにしてください。

(接続を確認してからONにしてください。)

タイトル画面が音楽とともに表示されます。

キーボードのいずれかのキーを押すと次の画面になります。



## 2 プレイヤー数とゲーム方法の設定

1 : ONE PLAYER (time race) — 1人ゲームのタイムレース

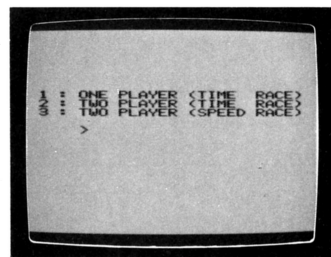
2 : TWO PLAYER (time race) — 2人ゲームのタイムレース  
(1人ずつ交互に)

3 : TWO PLAYER (speed race) — 2人ゲームのスピードレース  
(2人で同時スタート)

キーボードの1、2、3のいずれかを押すと次の画面になります。

(スペースキーを押すと1を選んだことになります。)

(RETURNを押すとタイトル画面にもどります。)



### 3 コースの設定

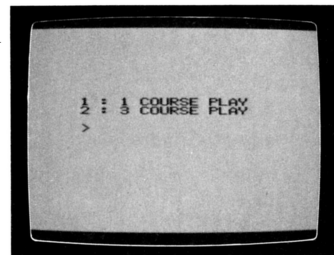
1 : 1 COURSE PLAY—————1、2、3コース（4ページ参照）の中から  
いずれか1つを選んでトライ。

2 : 3 COURSE PLAY—————1、2、3コースをそれぞれ1回ずつトライ。

キーボードの1、2のどちらかを押すと次の画面になります。

（スペースキーを押すと1を選んだことになります。）

〔RETURN〕を押すとタイトル画面にもどります。



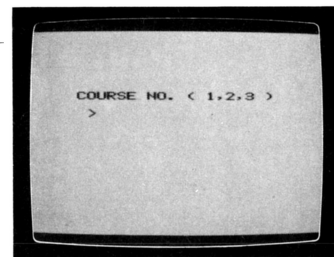
### 4 コースの選択

COURSE NO. (1、2、3)—————1、2、3コース（4ページ参照）  
の中からいずれかを選びます。

キーボードの1、2、3のいずれかを押すと、それぞれのコース画面になります。

（スペースキーを押すと1を選んだことになります。）

〔RETURN〕を押すとタイトル画面にもどります。



# 5 ラップ(周回数)の設定

1コース

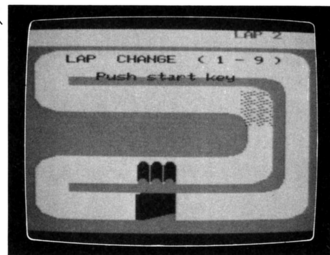
LAP CHANGE (1-9) — 1 ~ 9周のうち好きなラップを選べます。

Push Start Key (ラップの変更は再び別の数を押す。)

キーボードの1~9のいずれか押し、スタートキー(スペースキー)を押すと、ゲームはスタートします。

(ラップを設定しないでスタートキーを押すと、ラップは自動的に2周となります。)

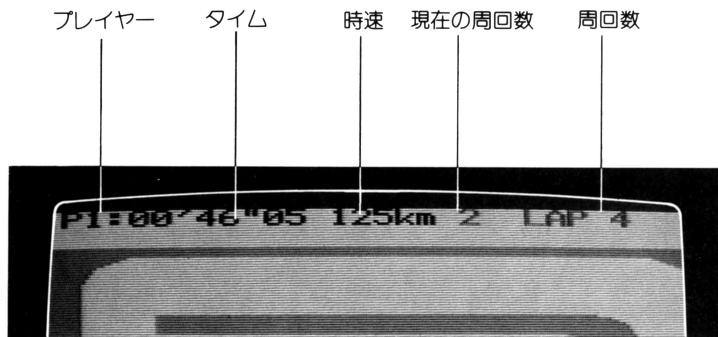
(**RETURN**を押すとタイトル画面にもどります。)



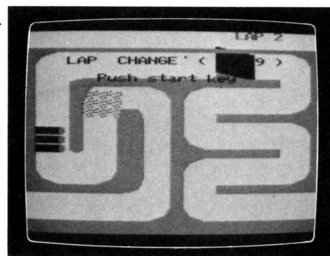
2コース



スタート後の画面の情報

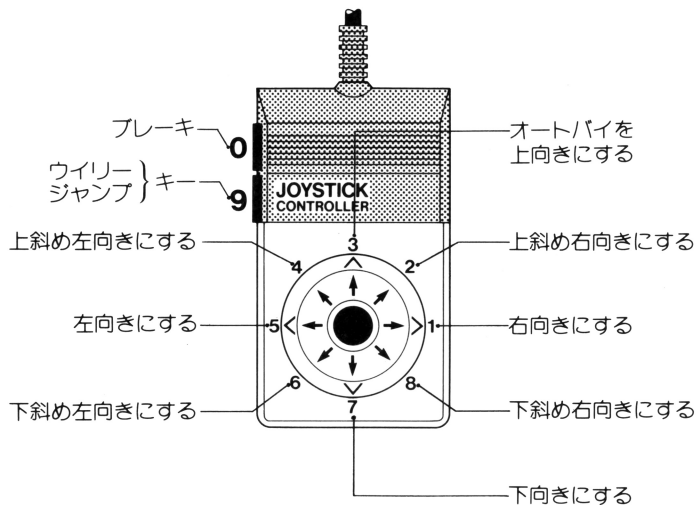


3コース



# ジョイスティックの操作

## ①オートバイの方向とまがり方



## ②オートバイのスピード操作

ブレーキ (0): このキーを押すと、ブレーキ音とともにオートバイの速度が遅くなります。

(押し続けてもオートバイは止まりません。)

アクセル(1~8): 進みたい方向に方向キーを倒すと、オートバイは除々に加速していきます。

(ただし、コース以外は走れません。)

ウィリー } (9): このキーを押すとオートバイが上輪を上げ、ウィリーをしながら加速します。

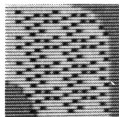
ジャンプ } (9): ジャンプ台で、このキーを押せばジャンプできます。

急加速の仕方: 方向キーを倒し、ウィリーキーを押すとオートバイは急加速します。

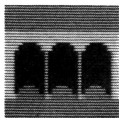
(ただし、オートバイと方向キーの向きが一致しないと転倒します。)

### ③難関の突破

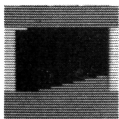
砂地——砂地にはいるとハンドルをとられてコントロールがきかなくなります。



丸太——丸太を渡る時、オートバイはふらつきます。100km以上のスピードで渡ろうとするとオートバイは転倒します。



ジャンプ台——オートバイがジャンプ台にのぼりきった時、ジャンプキー（ウイリーキー）を押すと、ジャンプすることができます。早すぎても遅すぎても転倒し、ジャンプ台の手前からまたやり直しになります。



### ④転倒する時

- 丸太を渡る時に100km以上のスピードがでている時。
- ウイリーをしながらジャンプ台に乗った時。
- ジャンプ台で、タイミングよくジャンプキーを押さなかった時。
- オートバイ同志が接触した時。
- ウイリーをしながらオートバイと違う向きに方向キーを倒した時。

### ⑤壁にぶつかる時

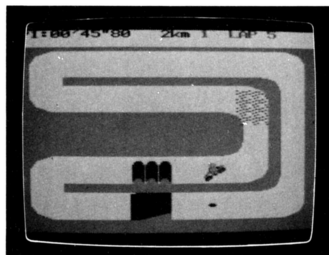
- コーナーで曲がり切れない時など、壁にぶつかると、オートバイはふらつきます。



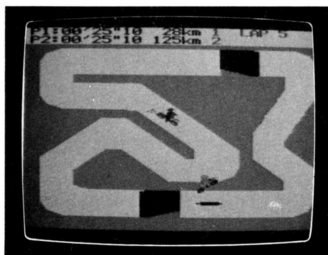
## ■ 走行例

(ゲーム中にRETURNを押すとタイトル画面にもどります。)

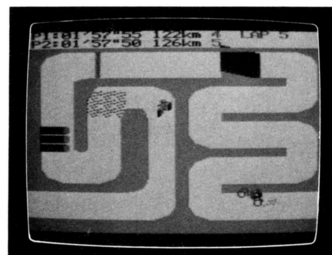
1コース



2コース



3コース



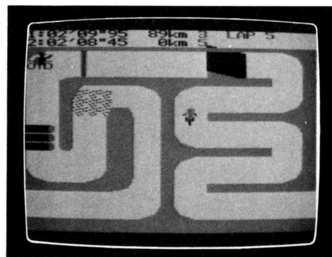
## ■ ゴールイン

設定したラップ数だけ走るとゴールインします。

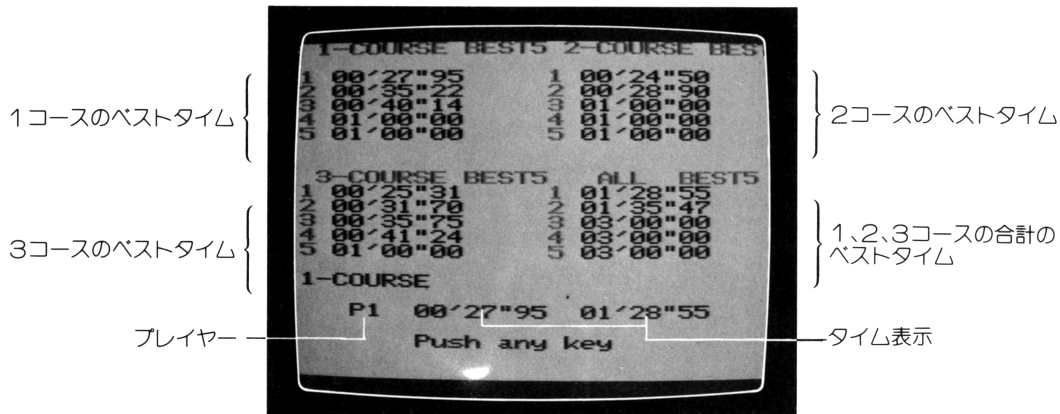
(TWO PLAYER (speed race) の時は勝った方が手をふり、負けた方がうなだれます。)

自動的にベストタイム表示の画面になります。

(TWO PLAYER (speed race) の時は、一方がゴールしてから一定時間経つと、自動的にベストタイム表示の画面に移ります。)



## ■ベストタイム表示



キーボードのいずれかのキーを  
押すと次に進みます。

TWO PLAYER(time race)を選んだ時→次のプレイヤーへ。2人が終了すればタイトル画面へ。  
3 COURSE PLAYを選んだ時→次のコースへ。3コース終了すればタイトル画面へ。  
その他の場合→タイトル画面へ。

- 各コース（1、2、3コース）のベストタイムは1周の平均タイムで表示されます。

（設定したラップ数で所要時間を割り、1周の平均タイムを計算して表示します。）

- 100'00よりおそいとベストタイム表示されません。
- ALL BEST 5は3COURSE PLAYを選び、3コース終了した時に記録されます。  
（各コースの1周の平均タイムを合計して表示します。）
- ALL BEST 5では300'00よりおそいとベストタイム表示されません。
- プレイヤーのベストタイムが現在までのベスト5より上まわれれば、ベスト5に記録されます。
- タイム表示は点減します。

注1：ゲームを途中で中断する（RETURNを押す）と、タイトル画面にもどり、ベストタイムは表示されません。

注2：リセットスイッチを押すと、現在までのベストタイムは消去されます。

# 取り扱い上のご注意

カートリッジのコネクター口はホコリなどで汚れないようにしてください。

PERSONAL COMPUTER  
**RX-78**  
GUNDAM

## BANDAI ELECTRONICS 株式会社バンダイ H.E.D.事業部

〒106 東京都港区六本木5-16-3  
インペリアルフォーラム六本木・アネックス6F

お問い合わせ先

### バンダイエレクトロニクス サービス・センター

本 部 / 東京都千代田区神田神保町1-33-2 第百生命ビル4F  
☎(03)233-0381(代表)

札 幌 / ☎(011)862-2430

仙 台 / ☎(0222)84-9420

新 潟 / ☎(0252)33-6541

名古屋 / ☎(052)613-3434

大 阪 / ☎(06) 942-2647

広 島 / ☎(082)292-6241

福 岡 / ☎(092)622-1741