

# 妖怪屋敷



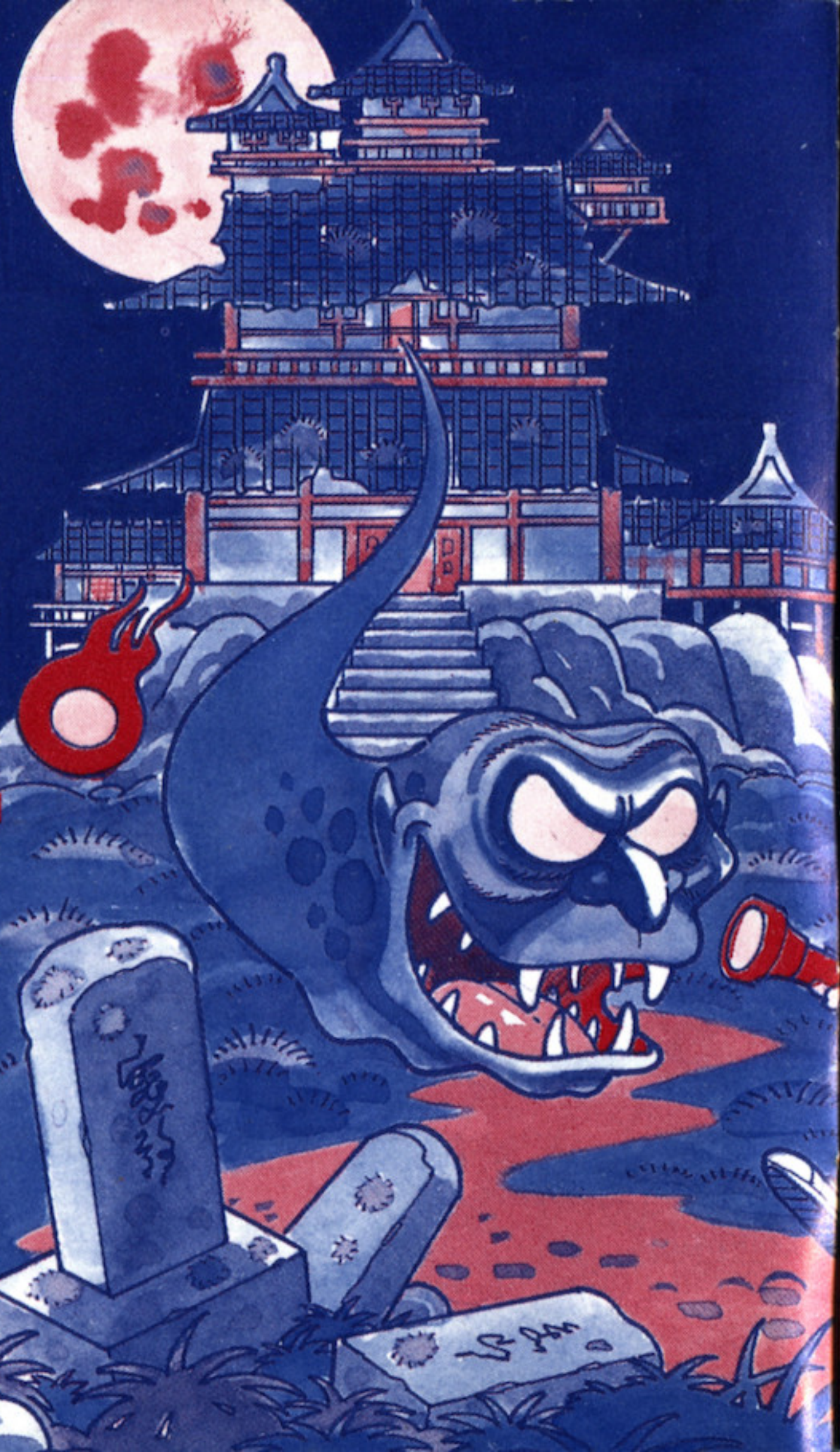
 **DISK SYSTEM**  
ファミリーコンピュータ ディスク システム

 **IFD-YOK**



このたびはアイレムファミリーコンピュータ用ディスクソフト「妖怪屋敷」をお買い上げいただき、誠にありがとうございました。プレイの前にこの説明書を読んでいただくことより楽しく遊べることうけあいです。では、恐ろしくそして長い妖怪ワールドへ、御招待

通常の方法以外でゲームのコピーなどをして、ファミリーコンピュータやディスクシステム本体、ディスクカードに不良が起こっても当社では保障しかねます。ご了承ください。



# 妖怪屋敷

## CONTENTS

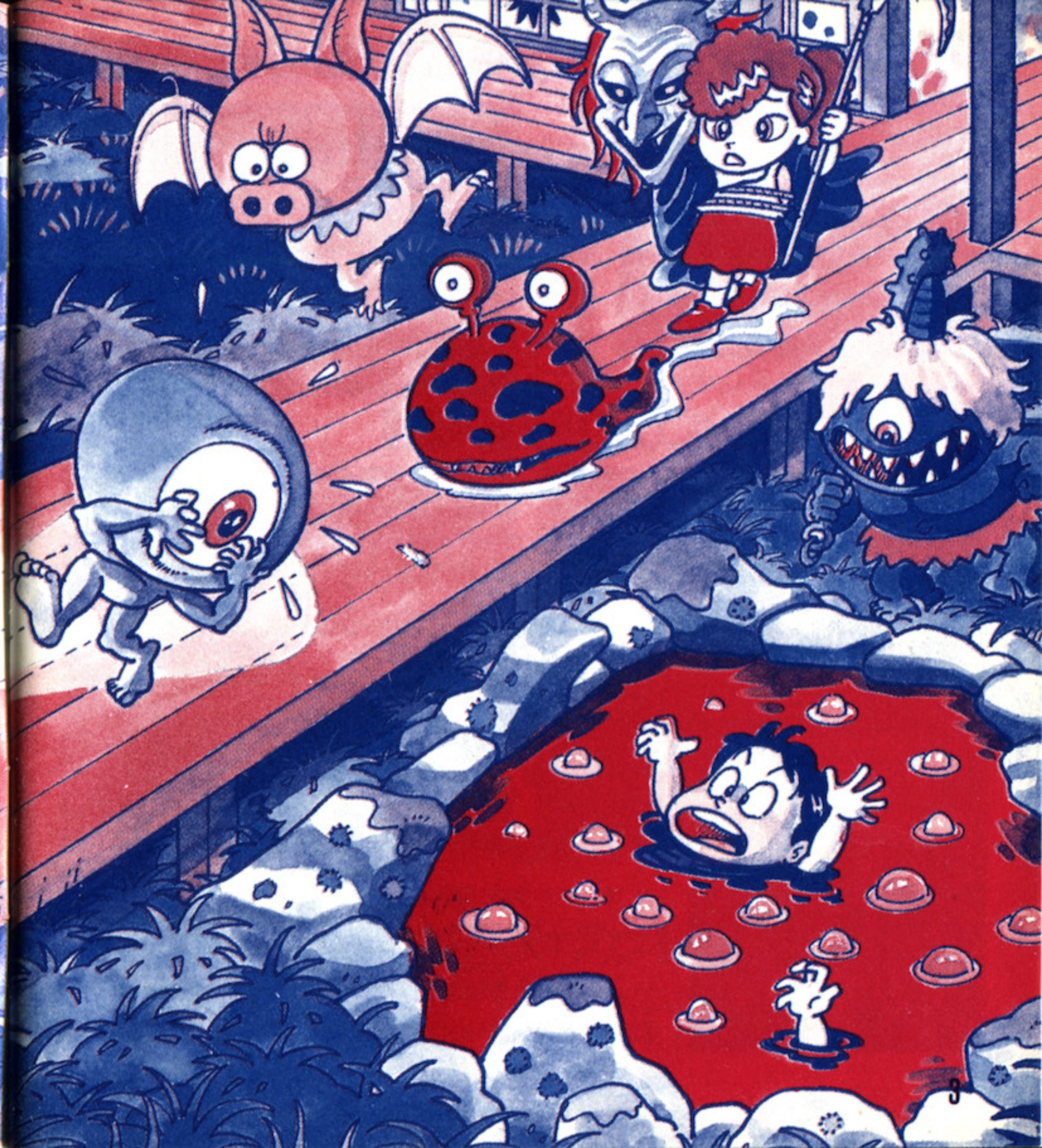
もくじ	プロローグ	2
	ゲームスタートまでの正しい手順	4
	コントローラーの操作方法	6
	メイン・サブ画面の見方	8
	基本システムと遊び方	9
	アイテム紹介	12
	キャラクター紹介	16
	秘テクニック大公開	23
	ディスクカードの取り扱い方	26





## プロローグ

その町のはずれには昔から誰も近寄らない古びた屋敷があった。  
むかし、徳の高いお坊さんが日本国中の妖怪を退治して  
お札でここに封じ込めたという世にも恐ろしい“妖怪屋敷”だ。  
ところが、ある日コウジ君と肝試しにきたおてんばリカちゃんが  
そのお札をはがしてしまったから、さあ、たいへん！  
リカちゃんはアッという間に屋敷の中へと連れさらわれてしまった。  
コウジ君は懐中電灯を握りしめ、リカちゃん救出に向かったが……。  
今、恐ろしくそして長い妖怪アドベンチャーが始まろうとしている。







# ゲームスタートまでの 正しい手順

“妖怪屋敷”はディスクソフトです。  
ファミコンにディスクドライブを  
セットしてからお楽しみください。

## ① パワーをオンにして接続の確認



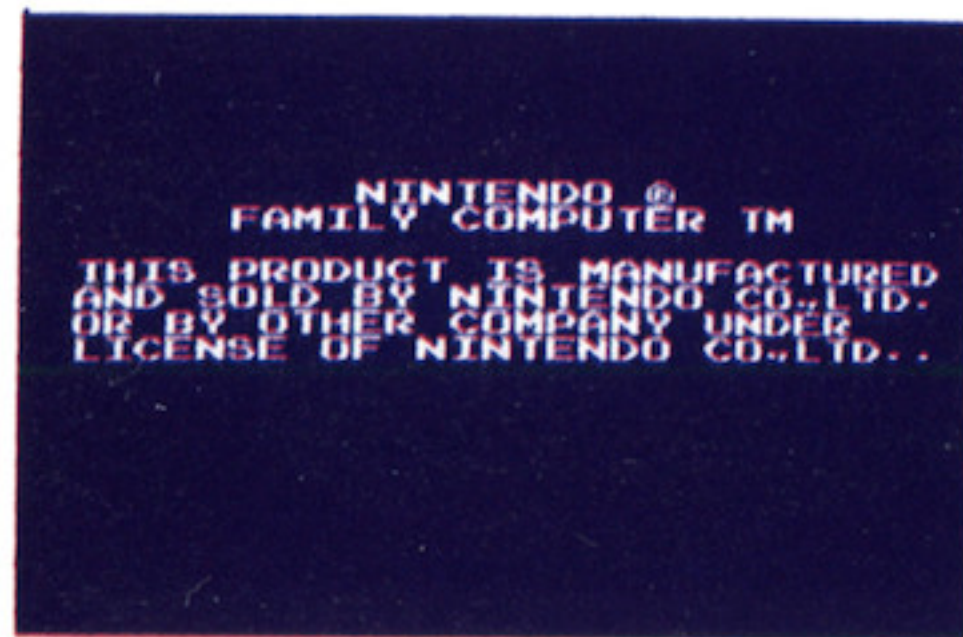
まずファミリーコンピュータ本体とRAM  
アダプター、ディスクドライブを正しく接続  
して本体のパワーをオンにしてください。マ  
リオとルイージが追いかけてくる左の写  
真の画面が出てきます。この画面が出ないと  
きは、もう1度接続を確認してみてください。

## ② SIDE Aを上にしてディスクをセット



上の画面が出たら、ディスクドライブにデ  
ィスクソフトのSIDE Aを上にしてセットし  
てください。左の写真の“NOW LOADING  
...”という画面が出てディスクシステムが作  
動、ディスクの内容が読みとられます。

## ③ タイトル画面が出たらスタート!



ロードが終了すると写真①の画  
面が出てきます。続いて「リカチ  
やん」が登場する写真②の画面、  
最後に写真③のタイトル画面が出  
て、“PUSH START”と表示さ  
れます。このメッセージに従って、  
STARTボタンを押してください。



## ④ SIDE Bを上にしてディスクをセット

“PLEASE SET SIDE B”という画面が出たら、いったんディスク  
を取り出し、SIDE Bを上にしてセットしてください。

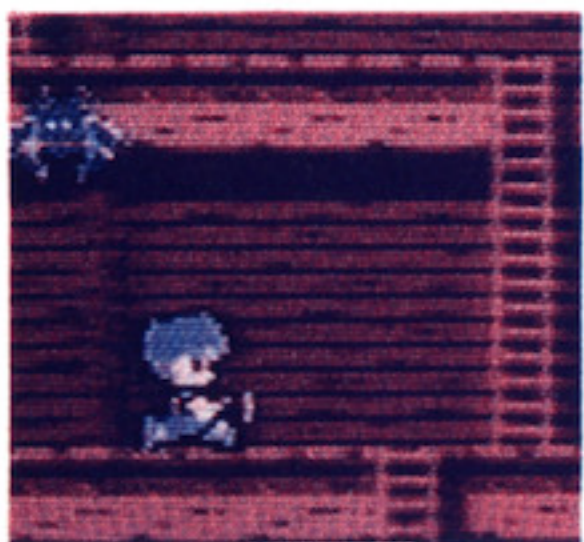




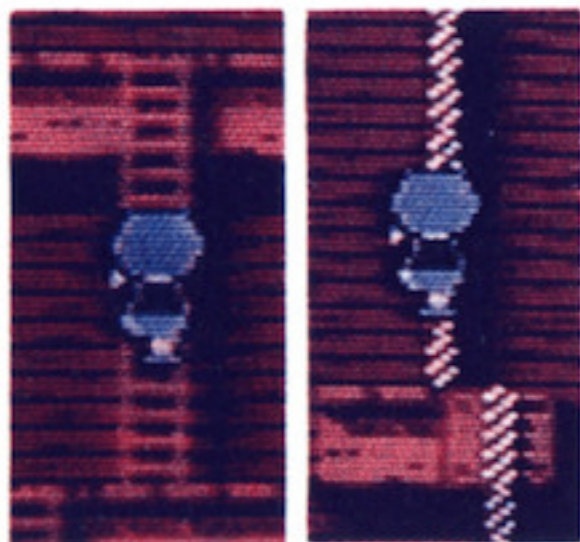
# コントローラの 操作方法

コントローラーは1人用のみを使用  
します。24ページにはテクニック編  
もありますので参考にしてください。

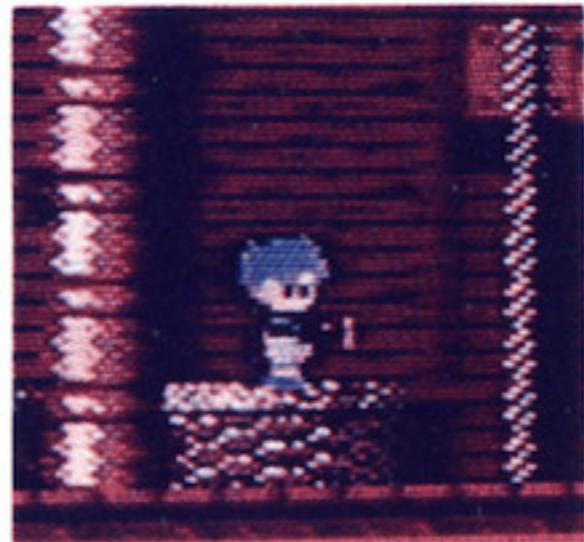
## +ボタン



通常の移動では進み  
たい方向に合わせて中  
ボタンを左右に操作し  
てください。また、し  
ゃがむときは下に操作  
してください。

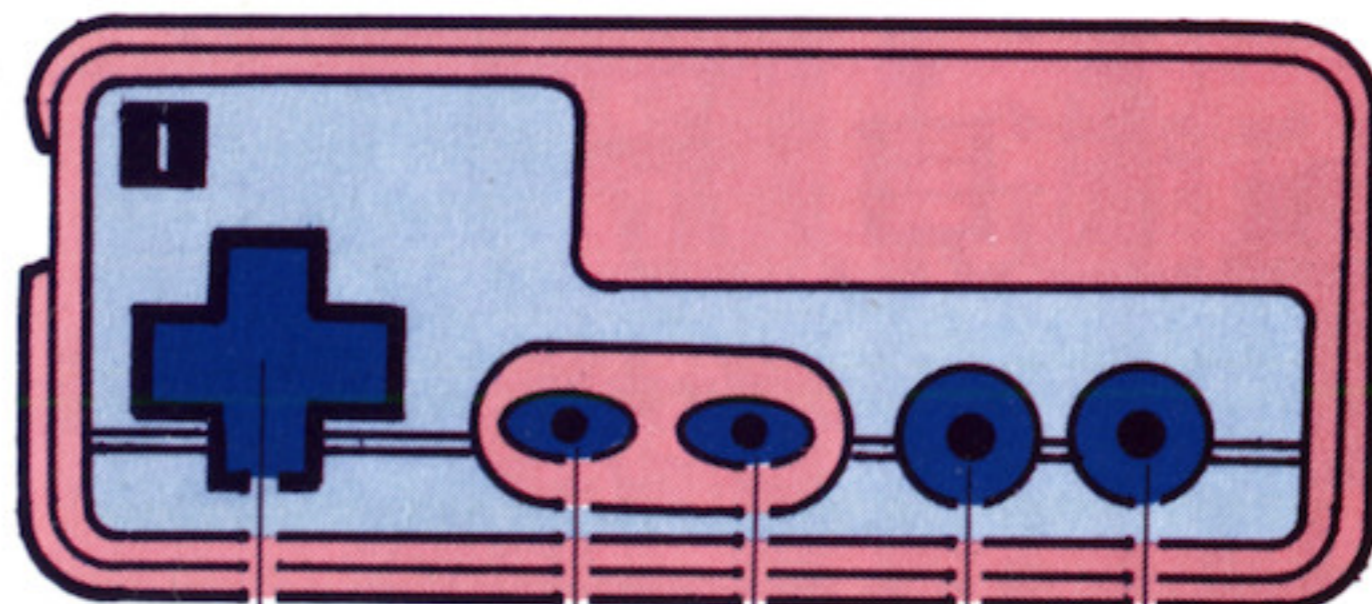


ハシゴやロープを昇  
るときは中ボタンを上  
に、降りるときは下に  
操作してください。昇  
降中は左右には反応し  
ません。



井戸に入るときは井  
戸の中央にコウジ君を  
立たせ、中ボタンを下  
に操作してください。  
瞬間的に別の画面へワ  
ープできます。

## I コントローラー



### Aボタン

ジャンプするとき  
に押してください。  
またボタンを押す長  
さによってジャンプ  
力を調整できます。

### Bボタン

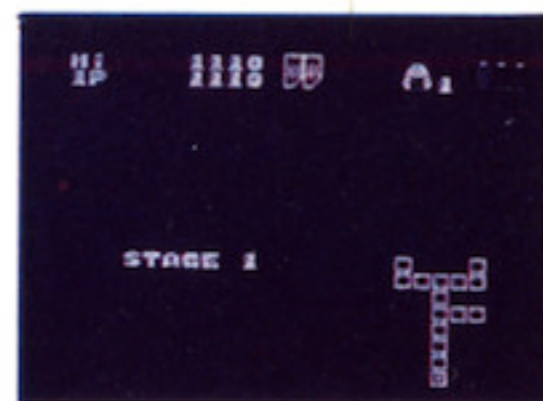
懐中電灯のビームを発射します。  
持っている電池の量によりビームの  
飛ぶ距離が変わります。

### STARTボタン

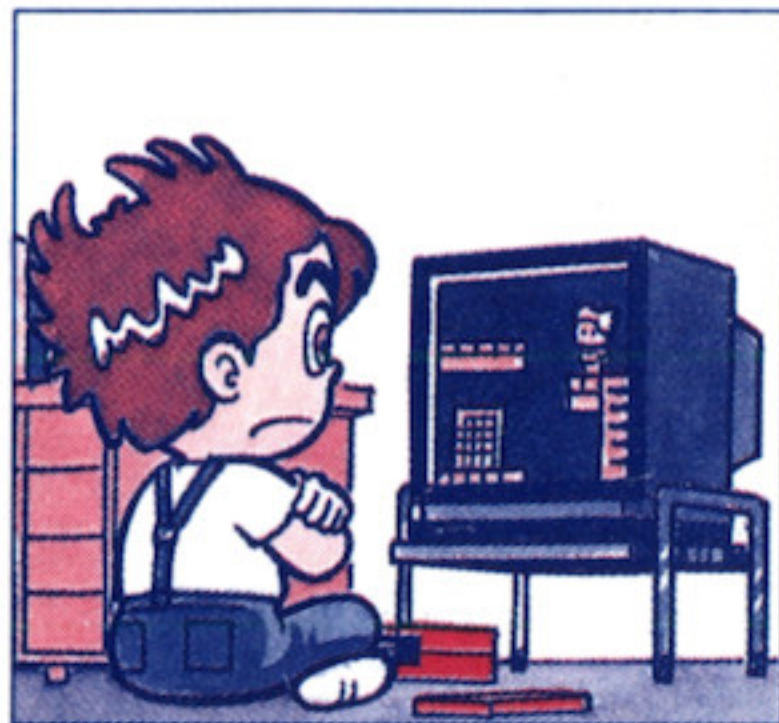
ゲームをスタートさせるときと、ポーズを  
かけるときに押してください。

### SELECTボタン

メイン画面とサブ画面の切  
り替えをするときに押してく  
ださい。







# メイン・サブ画面の 見方

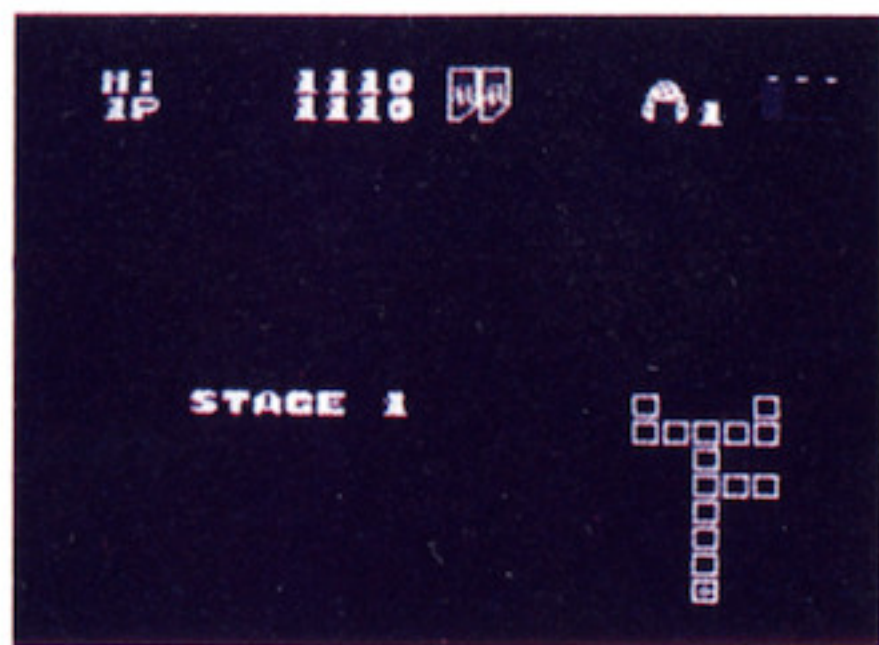
メインは通常画面、サブはマップ画面となっています。両画面を駆使して各ステージを突破してください。

## メイン画面



メイン画面下にはハイスコアとその時点のスコア、取ったお札、取ったオニギリの数、電池とそのエネルギーの量が表示されます。

## サブ画面



サブ画面はマップ画面となっています。すでに探索済みの画面とその時点のステージ数が表示され、さらに現在位置を色の違いで知ることができます。



# 基本システムと 遊び方

基本システムは複雑なものではありません。ポイントをしっかりとつかんでいけばあとはテクニック次第です。

## ゲームの目的

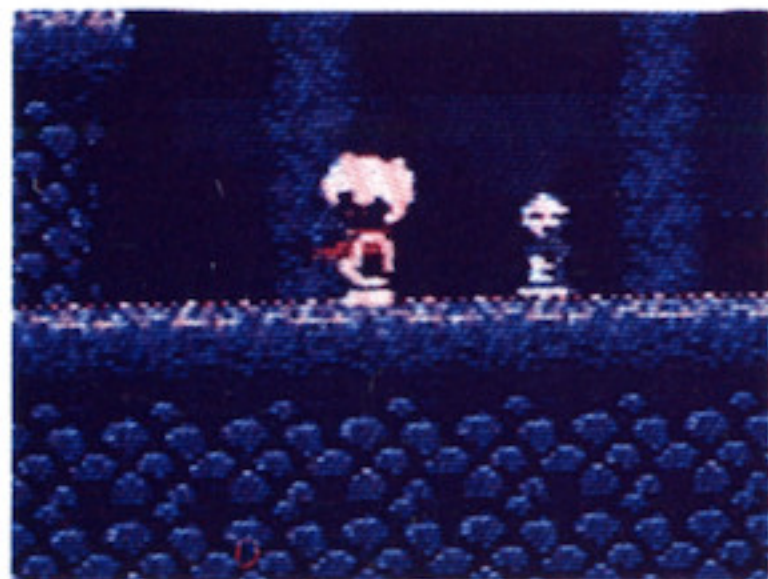
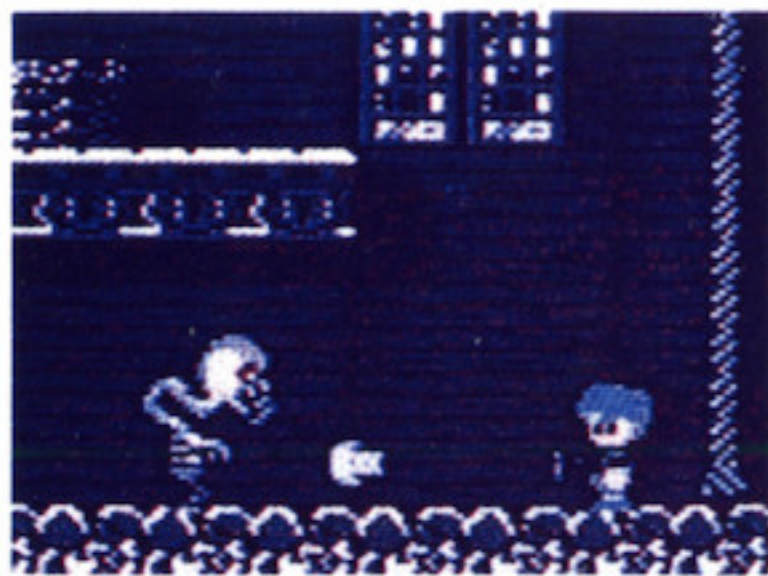
ゲーム構成は全5ステージから成っています。各ステージに散らばった5枚のお札を集めるとボス面への入口がどこかに開かれます。この入口を捜し出し、みごとボスを倒すことができればステージクリアです。この手順で全てのステージをクリアし、最終的に捕われのリカちゃんを助け出すのが目的です。

## GAME OVER



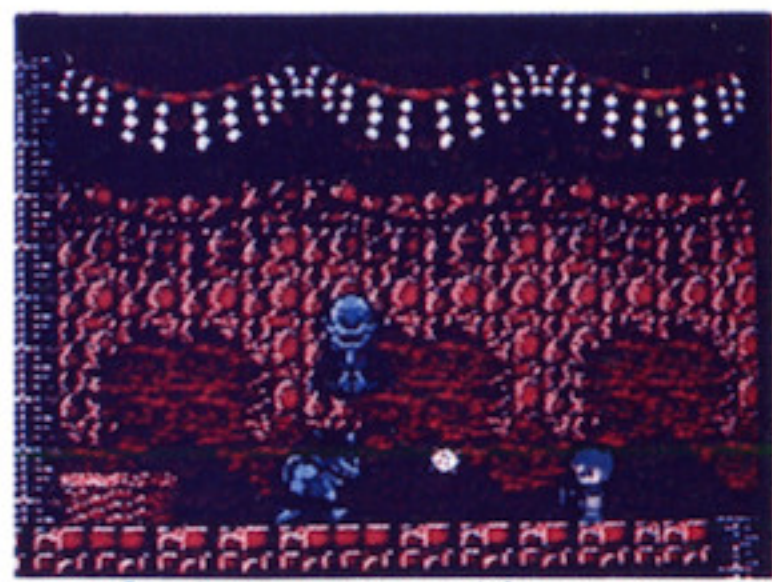
敵の攻撃を受けると、1回につき電池のエネルギーが半分ずつ減っていきます。エネルギーがなくなると今度は電池ケースが1個ずつなくなり、それが0になるとゲームオーバー。血の池、底無し沼に落ちてもゲームオーバーです。





懐中電灯のビームの飛距離は電池のエネルギーによって増減します。スタート時の電池ケース（つまりエネルギーのMAX値）は3個。最大8個まで増やせます。エネルギー充てん、その他のパワーアップには色々な方法があります。詳細は12ページ以降を参照ください。

地獄面



通常の1～5面のほか地獄面もあります。地獄へのワープホールはあちこちに点在。通常面へはもどれますが、恐い妖怪に行く手をはばまれ、それは至難のワザとなるでしょう。

井戸



井戸に入ると別の画面の井戸へとワープできます。ただし炎に注意しましょう。

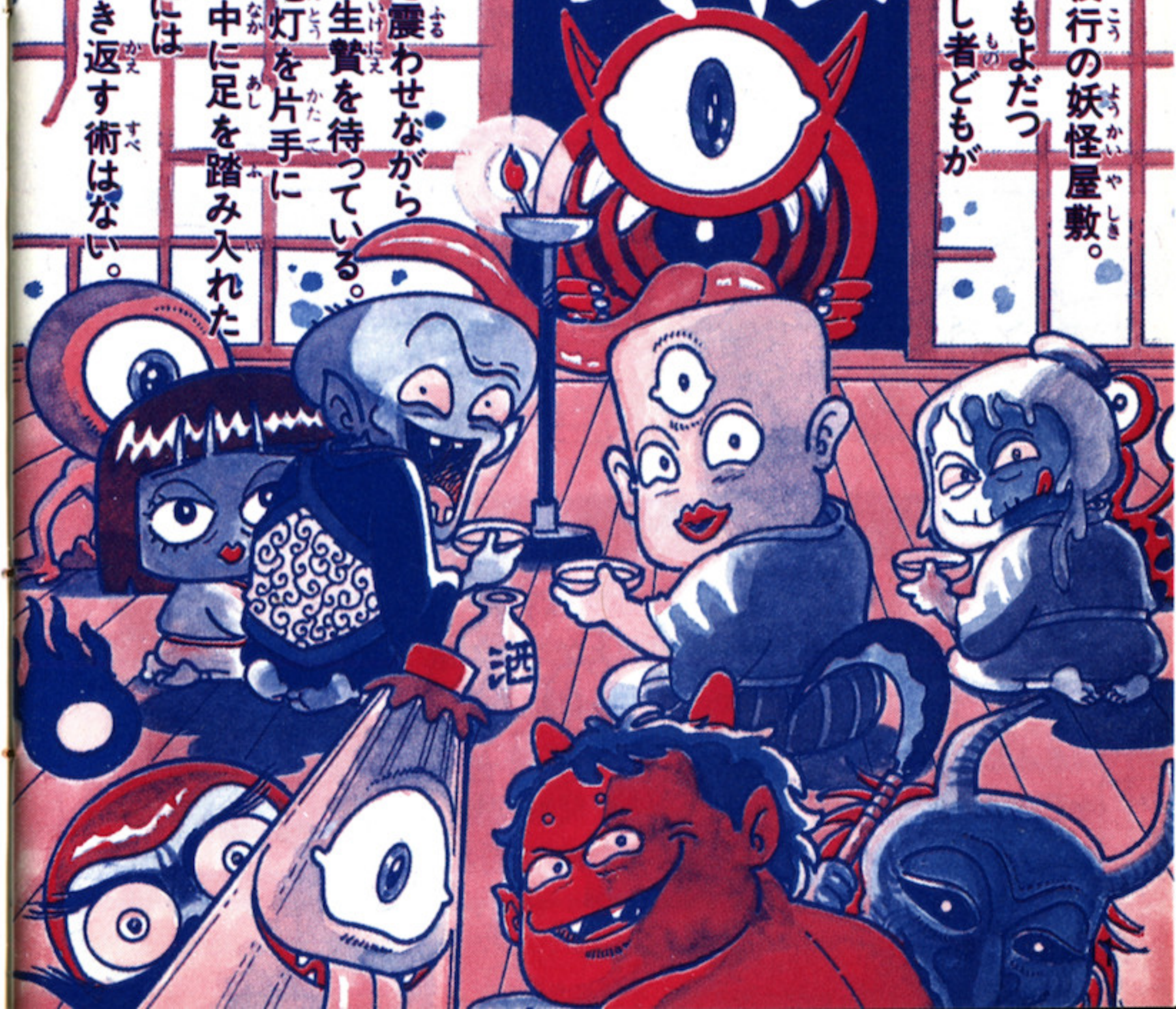
Welcome to

妖怪

World

百鬼夜行の妖怪屋敷。  
身の毛もよだつ  
呪われし者どもが

舌先を震わせながら  
哀れな生贄を待っている。  
懐中電灯を片手に  
屋敷の中に足を踏み入れた  
あなたには  
もう引き返す術はない。







# コウジ君を バックアップする たのもし スペシャル Specialアイテム!

なが 長く、クラ〜イ妖怪屋敷の大冒険。  
ゆく 行く手には数々の困難が待ちうけて  
いる。だけどコウジ君のピンチを救  
う、頼りになるアイテムもいっぱい。  
このほかにも、まだまだあるぞ。

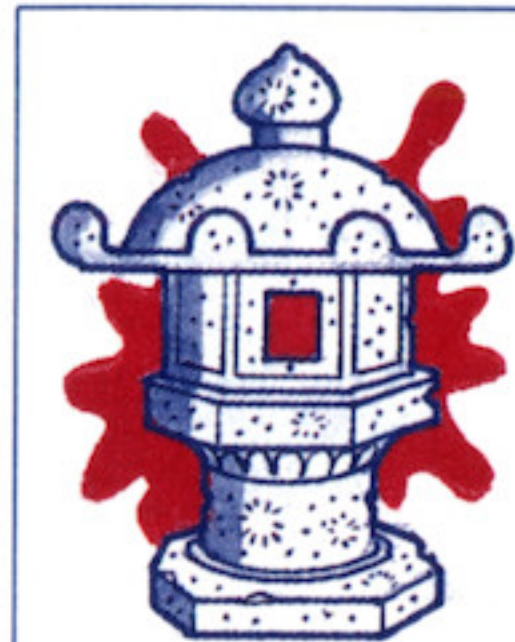
## 電池

正確には電池ケースと呼ぶべきもので、懐中  
電灯ビームのMAXエネルギー値が上がる。た  
だし、「ケース」だから充電してやらないとダ  
メ。充電してエネルギーをアップすれば、ビ  
ームの飛ぶ距離がのび、妖怪たちを簡単に倒  
せる。戦いもグッと有利に運べるわけだ。



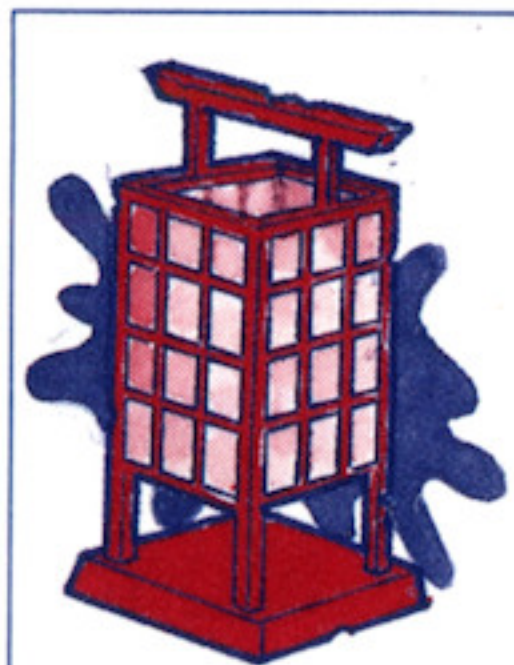
# この中にアイテムが隠されているんだ

## 灯籠



懐中電灯のビームを何回か当てる  
と、電池、タマト、タンマ、勝栗  
などが出現する。

## 行灯



懐中電灯のビームを何回か当てる  
と、電池、お守り、キンチャク、  
ローソクなどが出現する。

## タマト



ボタンを押す  
間隔によって  
飛距離の調整  
が可能。貫通  
力のある強力  
ビームにも。

## タンマ



ちょっとタン  
マと一定時間、  
ほとんどの敵  
の動きを止め  
ることができ  
る便利もの。





### 勝栗

からだぜんたい  
体全体がフラ  
ッシュして体  
あたりで敵を  
倒すことができ  
る、超強力  
アイテム。



### お守り

てき ふ  
敵に触れても  
なん  
何のダメージ  
も受けずに、  
スルリと通り  
抜けることが  
可能となる。



### キンチャク

とくてん  
得点アップ。  
なんの苦勞も  
なく、なんと  
1000点も点数  
が稼げるあり  
がた袋。



### ローソク

ぼん  
1本のローソ  
クで、1個の  
電池の50パー  
セントを充電  
することができる。

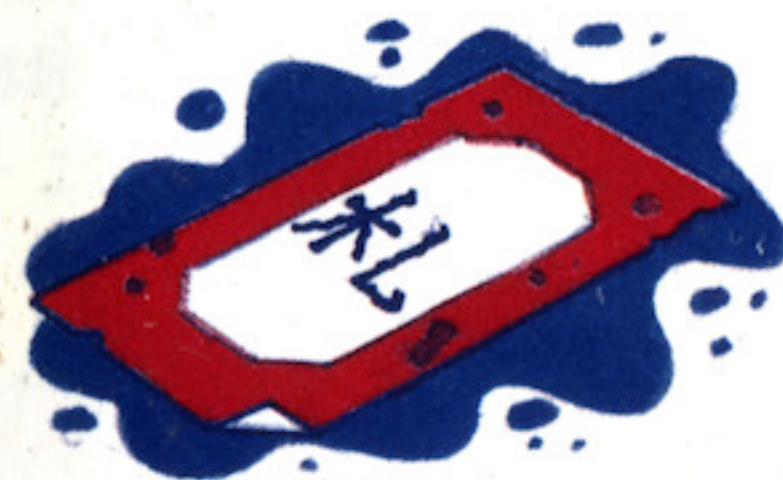
おも ところ  
思わぬ所に  
アイテムが  
あることも…

アイテムはいつもわかりやすい位置にあるとは  
限らない。特にお札。画面上に見えていても、  
行き方にひと工夫がいる場合もあるゾ。

## ① アイテムを 見つけ出そう!

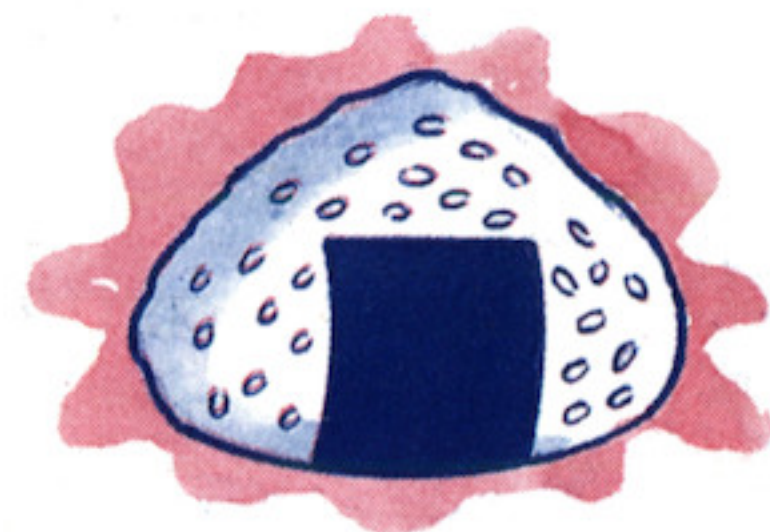
かず あるアイテムの中でも特に重  
要なのがこの“お札”と“おにぎ  
り”。灯籠や行灯の中にはなく、  
そのままの形で落ちている。

### お札



お札を5枚集めないと、ボス面へ  
の入口があかない。そしてボスを  
倒さないかぎりそのステージをク  
リアできないのだから、お札は必  
需品だ。必ず探し出そう。

### オニギリ



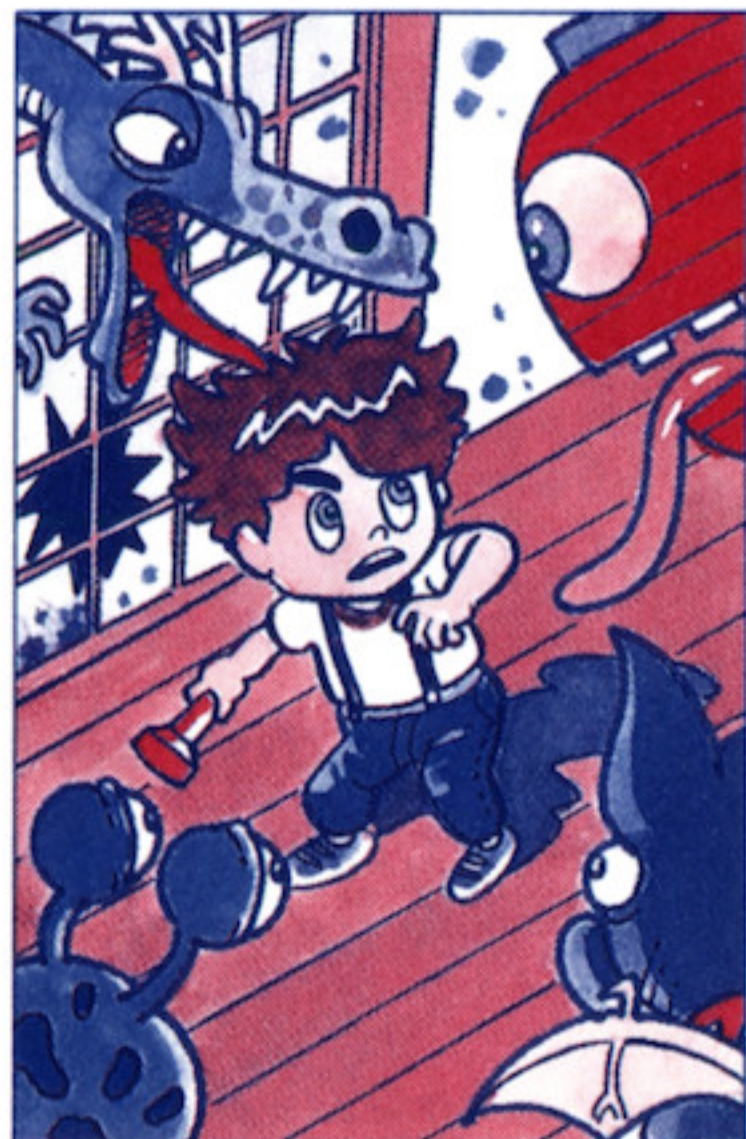
このアイテムをとっただけでは何も  
起こらない。けどある場所である  
行動をすると、素晴らしい効果が発  
揮されるゾ。

## お地蔵さんは飾りじゃない!?



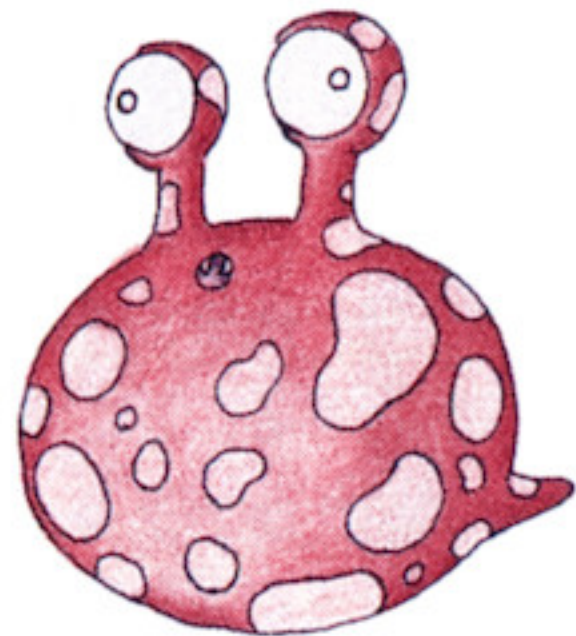
妖怪屋敷には  
アチコチにお  
地蔵さんがあ  
る。ここで何  
かアクション  
をすると…。





や しき なか  
屋敷の中を  
うご  
動きまわる  
せ  
背すじも凍る  
こお  
妖怪たち！

にほんこくじゅう ようかい と こ  
日本国中の妖怪が閉じ込められてる  
ようかい やしき きみ わる  
妖怪屋敷だから、気味の悪いヤツら  
がいっぱい。だけどそれでいてどこ  
かかわいいっていうんだから不思議。  
ここではその一部を紹介しておこう。



あか あお  
赤なめ / 青なめ

きゆう うご  
左右にヒコヒコと動くなめくじの  
ようかい あか こうげき おんしん  
妖怪。赤なめは攻撃すると分身。

こ  
ざしきっ子

ず にんげん ふ  
いたずら好きで人間に触れるとビ  
でんげき こども  
ピンと電撃。でも子供のやること  
だから大目にみといたほうが……。



くん  
コウジ君

べんきょう とく い  
勉強は得意じゃな  
うんどうしんけい  
いけど、運動神経  
ぼつくん  
は抜群！ リカち  
きゆうしゅつ ようかい や  
ゃん救出に妖怪屋  
しき  
敷へと乗り込んだ  
この物語の主人公。  
ものがたり しゅじんこう

リカちゃん

スッゴクかわいくてスッゴク  
おてんばなコウジ君の同級生。  
いま ようかい やしき とら  
今は妖怪屋敷に捕われの身だ。



のっぺり

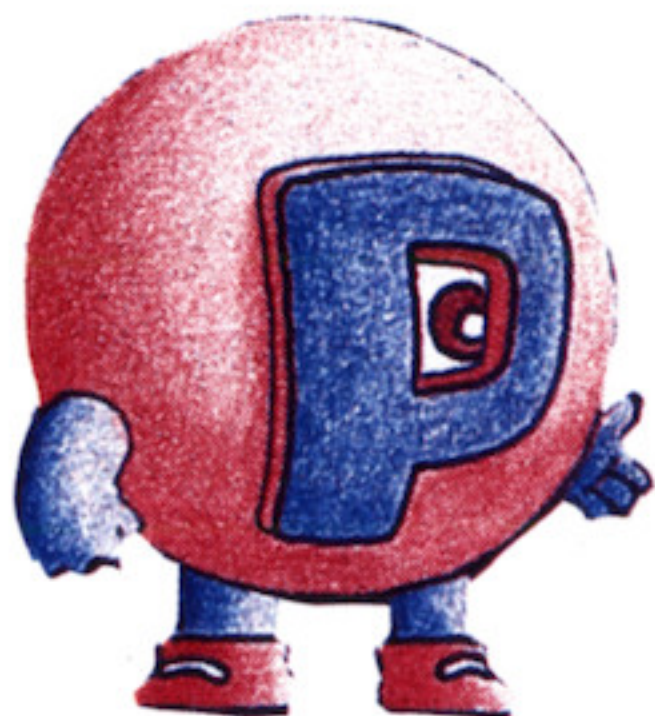
うし む  
後ろ向きにしゃがん  
で泣いている。かが  
んでのぞき込むと…。

あか あお  
紅モリ / 青モリ

きゆう ゆ と まわ  
左右に揺れながら飛び回  
こうもり ようかい にんげん ち す  
る蝙蝠の妖怪。人間の血を吸いとる。







だま  
□ピオン玉<sup>®</sup>

ピオンピオン飛び跳ねる目玉の妖怪。強敵だけれど倒せば何かイイことがあるかも!?

□がばちょう

じょうげ すばや いどう  
上下に素早く移動するちょうちんお化け。性格は凶暴。口から吐く火の玉にも用心しよう。



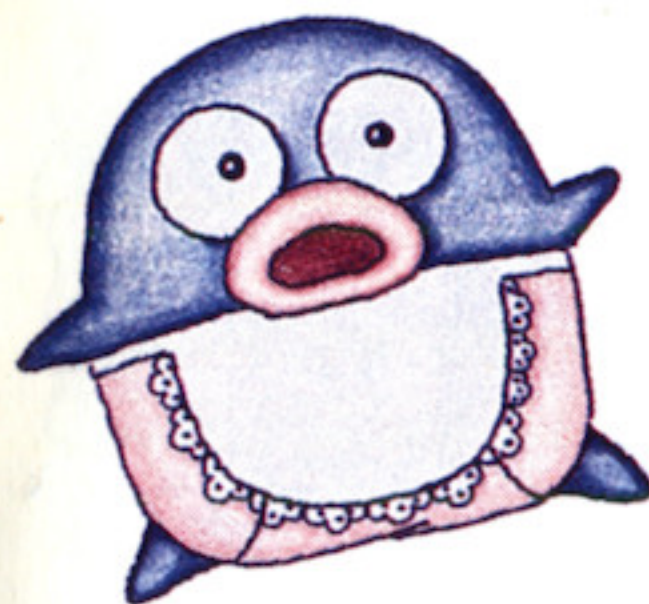
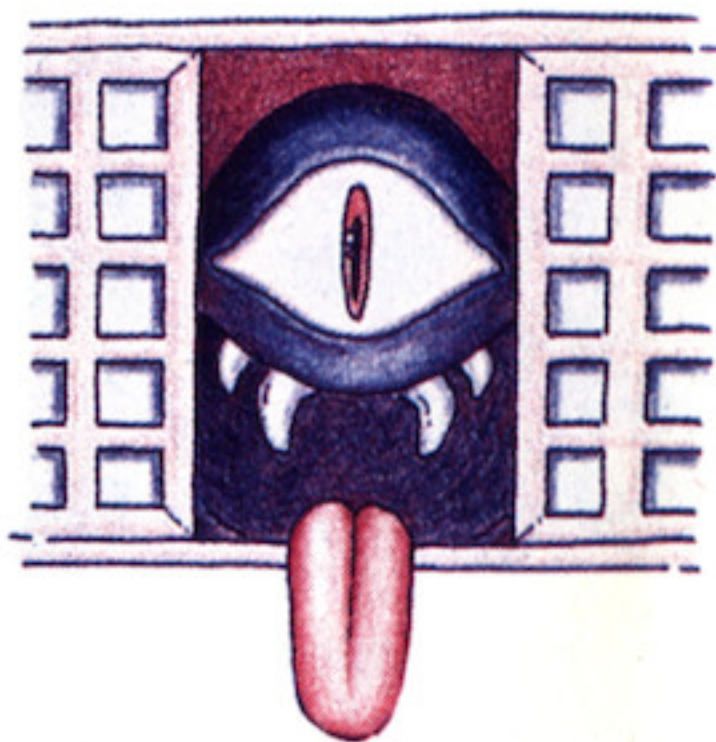
こ たつ  
□小竜

ちい はね し そら  
小さな羽を持っているが空を飛べない竜の小妖怪。ただし、見くびって火の玉でやられないように!



ベロリンチョ

いきなり開いた障子から長い舌をタラっとたらず不死身妖怪。タンマも効かないゾ。



□わおわおおばけ

ある部屋で身動きがとれなくなっているおばけ。助けてやると恩返しを……!?

どん き えい き  
□鈍鬼 / 鋭鬼

ひ たま な  
火の玉を投げ、おまけにこちらのビームはジャンプでよけるといいう憎たらしい鬼。

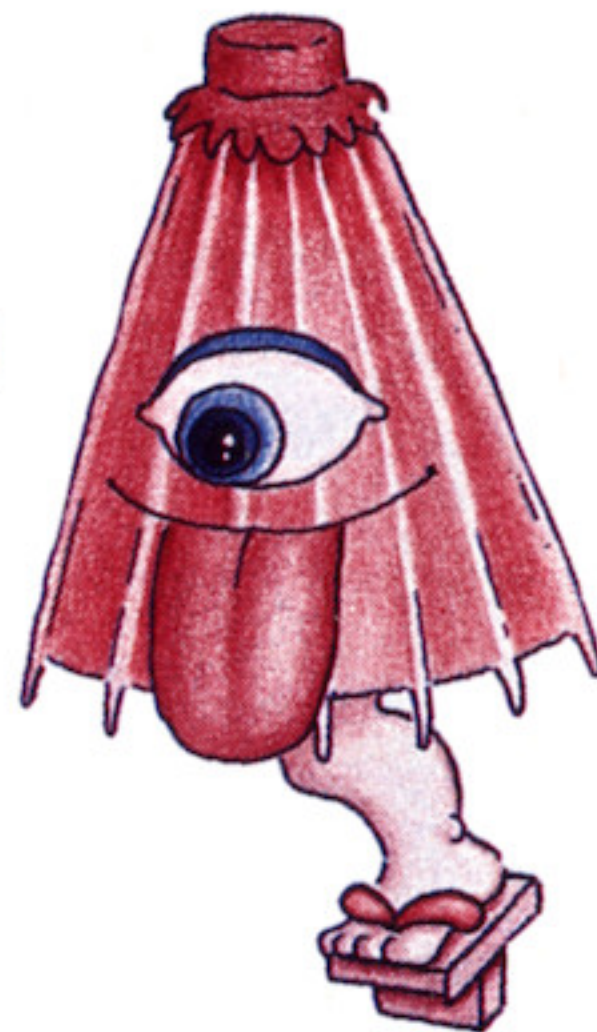


くび  
□によろ首

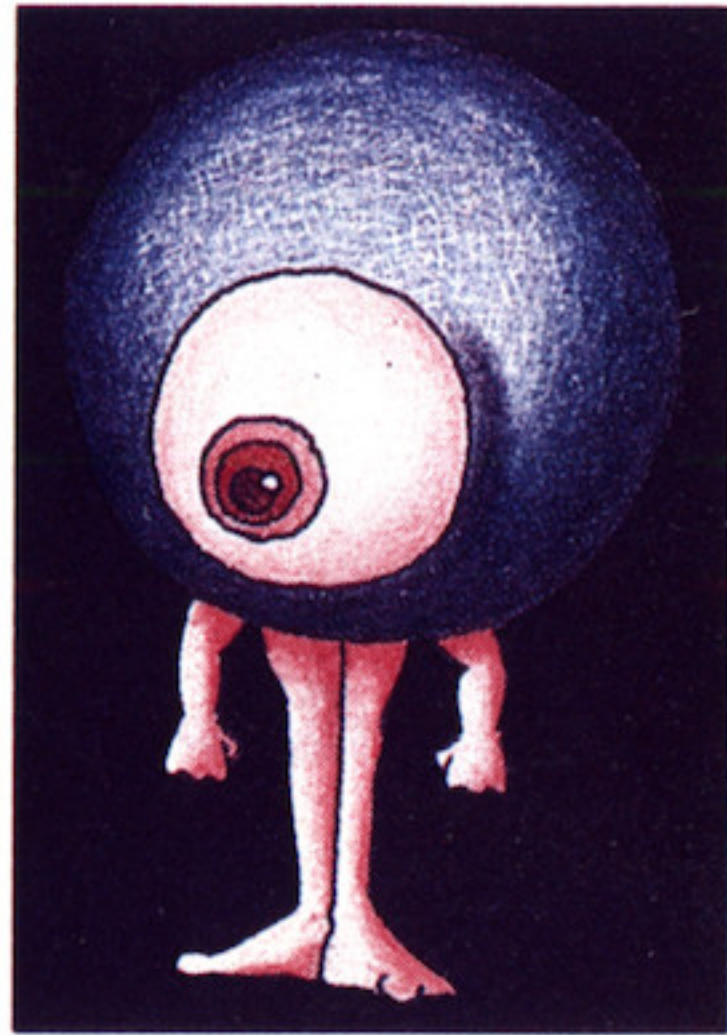
なが くび だ  
やたらと長い首をによろっと出す、ろくろ首の遠縁の女妖怪。動くことはないが、不死身だ。

かさ こぞう  
□傘小憎

は きゆう  
びよんびよん跳ねながら左右に移動するために、メチャ攻撃しにくい。御存知傘の妖怪だ。







**◻ぴよん玉月見**

空中に月のように  
静止していて、近  
づくると落ちてピョ  
ンピョン跳ねまわ  
る目玉の化物。

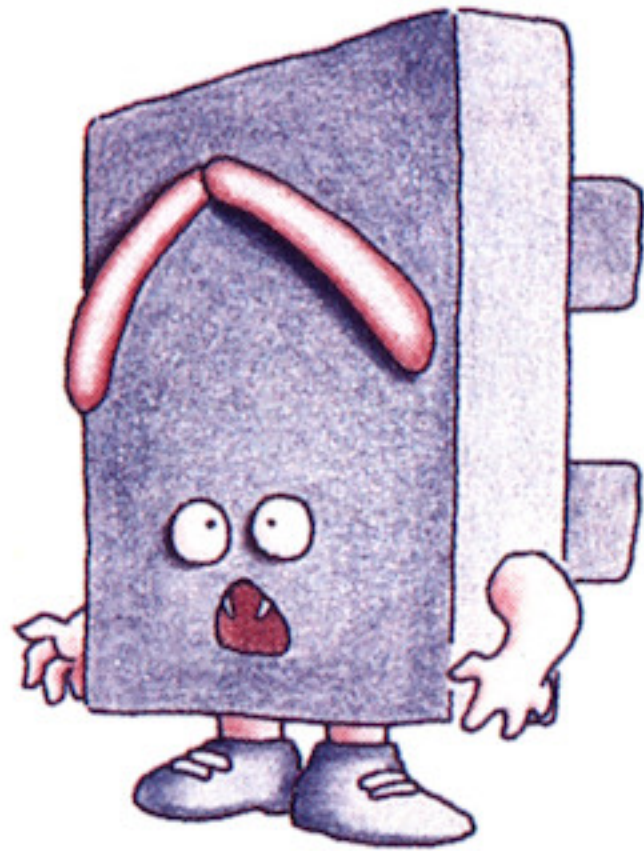
**◻お凶**

年寄りのくせにや  
たら動きが速い。お  
まけに包丁まで投げ  
てくる元気いっぱい  
お婆。



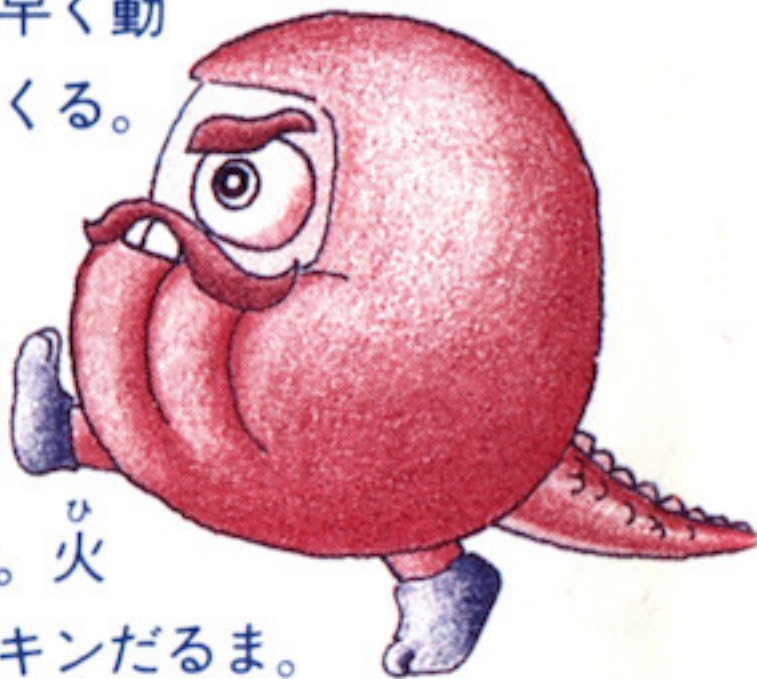
**◻ゲタ郎**

人間に捨てられたゲ  
タのお化け。その大  
きく平べったい体で  
素早く動き、体当  
たりしてくる。



**◻ダルマ二郎**

しっぽを振りなが  
らヒョコヒョコ歩  
いてきてジャンプ。  
火の玉もはくヒョー  
キンだるま。



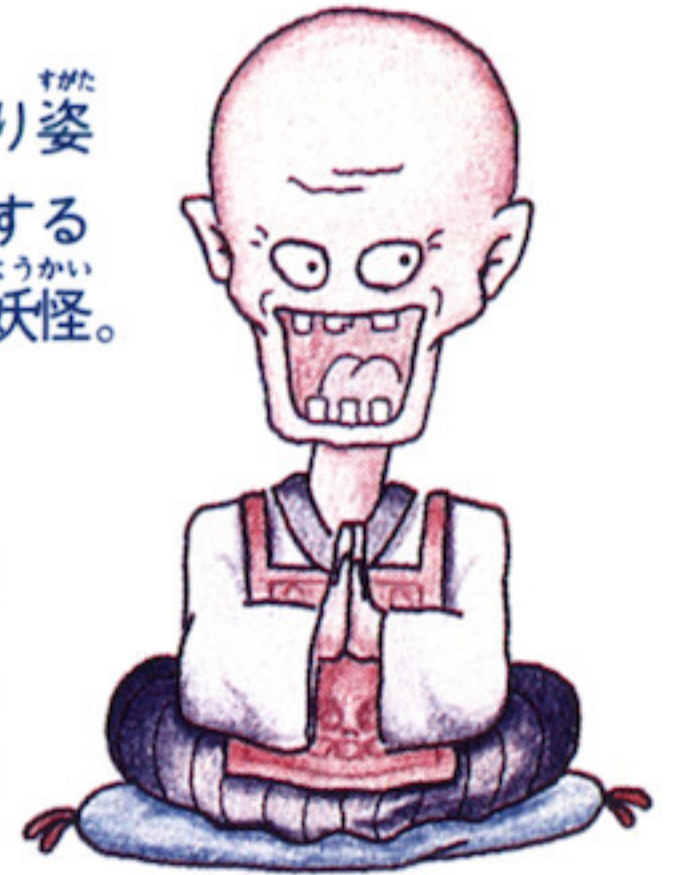
**◻土佐衛門**

血の池の中からいき  
なり姿を現わし、イヤ  
ガラセする戸板に  
はりつけられた妖怪。



**◻月狂**

空中浮揚術を身につ  
けた地獄のお坊さん。  
左右にユラユラ揺れ  
ながら空間を舞う。



**◻無邪鬼**

鋭い牙をのぞかせ  
た口をパクパクさ  
せながら歩き回っ  
てる、地獄の番人。  
火の玉をはく。



**◻はんにや面たたり**

ボス妖怪をあ  
の世から呼び寄せ  
る妖術を持って  
いる、正体不明の  
不死身妖怪。





# ボ ス BOSSキャラクター

さいごのしょうかいステージのすけのすけ 最後のご紹介はSTAGE1のボス、生首菊之助。ほかにも各STAGEラストにスゴイ妖怪が登場。大いにビビッてほしい。



## 生首菊之助

きよだい なまくび きまぎま 巨大な生首だ。様々ないきさつから、人間に異常なまでの怨念をいだいている。その攻撃法は秘密のペールにつつまれているが、とにかく凄じいというウワサ。弱点を発見できないと倒すのは難しい!!

ひとたま かくじつ 人魂は確実な  
こうげき ビーム攻撃で...



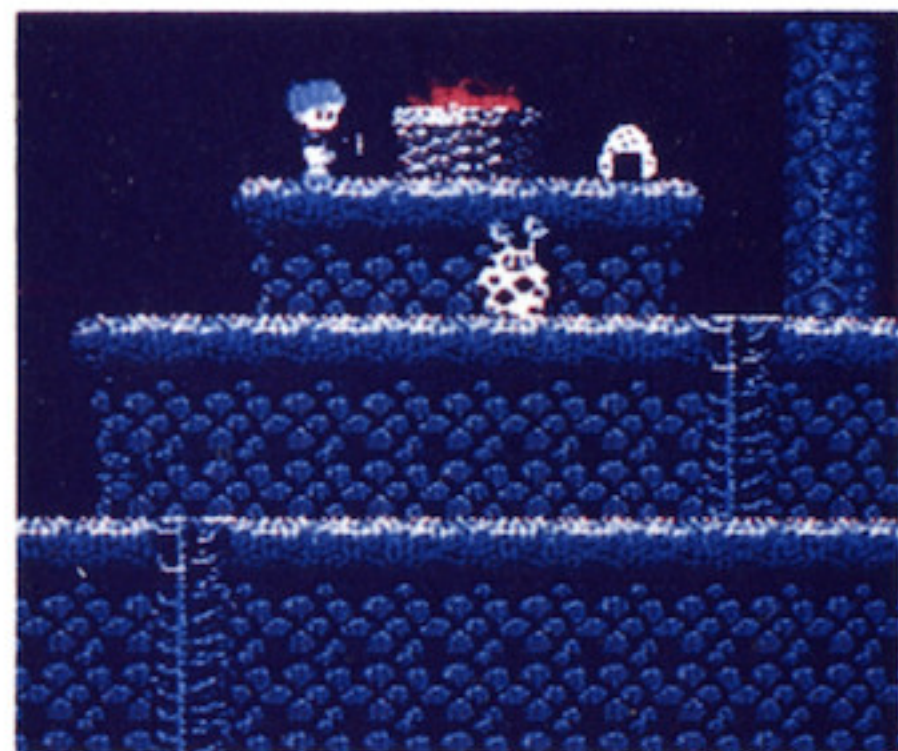
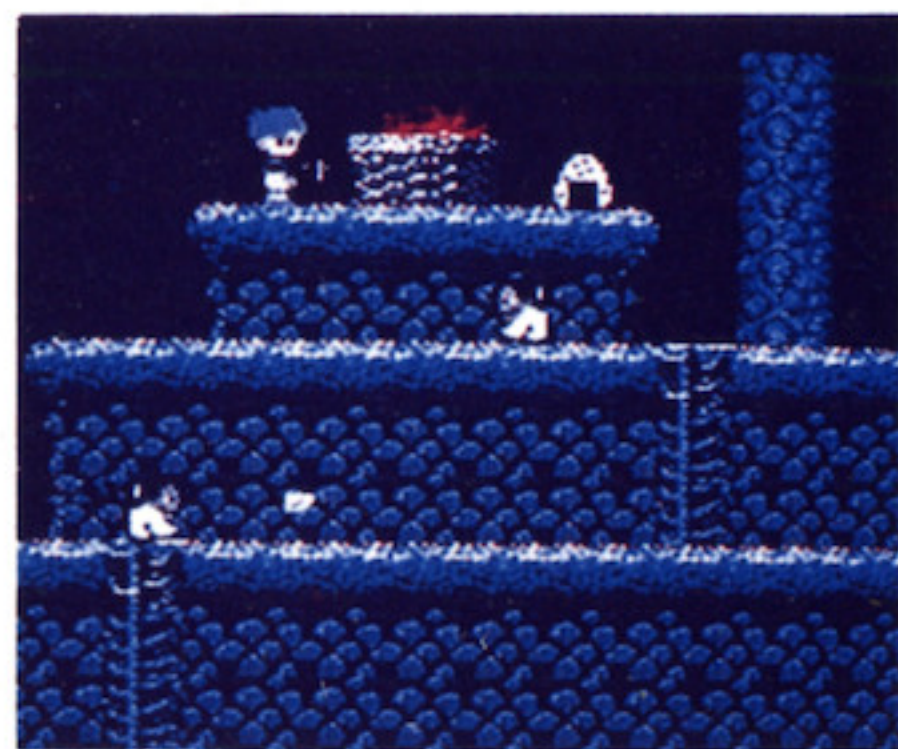
ようかい やしき なか いのち この妖怪屋敷の中で命を落とした人々の魂。懐中電灯ビームで成仏させてやると、お礼に電池を半分充電してくれる。逆に、触れてしまうとダメージを受けちゃう。タイミングよくビームを発射しよう。

秘

テクニク大公開

■リカちゃん救出の大冒険を成功させるには色々なテクニックを身につけていかなきゃならない。コウジ君の行く手には多くの困難が待ち受けているのだ。そこでその秘テクの一部を特別に大公開! 研究してほしい。

## PART1 サブ画面を利用して迷路を突破!



ようかい やしき なか ふくざつ 妖怪屋敷の中は複雑な迷路になっている。注意しないと、同じ所をグルグル回っていたり、よく似た背景に惑わされたりしてしまう。それもこれもコウジ君の行動を妨害するため仕掛けられた、妖怪たちの幻術なのだ。

そんなときは、サブ画面のマップをうまく利用して、自分の位置を確認しよう。そして迷路のような妖怪屋敷を突破するのだ!



PART2 ジャンピング・テクニックを磨く



① ジャンピング・ビーム

空中を飛ぶことのできる妖怪には、この攻撃法が有効だ。まずジャンプ。懐中電灯の射程範囲に相手が入ったら、すかさずビームを発射！ タイミングが決め手だ。



② ジャンピング・コントロール

7ページでも触れたように、ジャンプの高さは調節できる。時と場合に応じて、低く跳んだり、高く跳んだり……また、左右の動きをジャンプに加えることも可能だ。



③ ダブル・ジャンプ

少し高めの足場に跳び乗るとき、このテクニックが役に立つ。まずは1回目のジャンプで体を足場の角にひっかけ、続いて2回目のジャンプ！ コツをつかめば簡単。



④ ヘッドチップ・ジャンプ

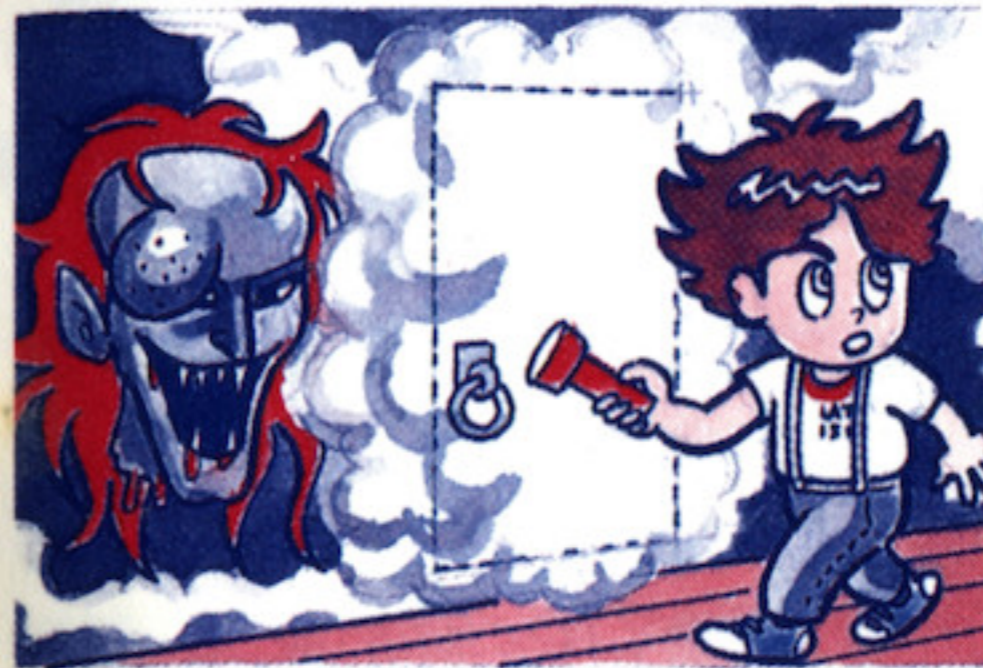
頭上に壁などがあると、それに頭がぶつかってロングジャンプができなくなる。こんなときは、跳ぶと同時に十字ボタンを上へ。頭をこすりながらのジャンプが可能となる。

PART3 妖怪屋敷には数々のからくりが……



屋敷の中は妖怪たちの天下だ。それだけにワナやからくりも多い。落とし穴、見えない横穴、隠された通路……。それだけではない。最後の最後には、とんでもないドンデン返しが待ちうけている。こうしたトリックを見破り、妖怪たちにたぶらかされないようにするのも、重要なテクニック。心眼を開くことだ。

PART4 ボス面への入口は隠されている



お札を5枚集めた。さて、ボスはいったいどこにいるんだろう——実はボスは隠し部屋にいる。そしてそこへは見えない入口からしか行けないのだ。世の中なかなか甘くない。屋敷中をさがす。捜しまくろう。



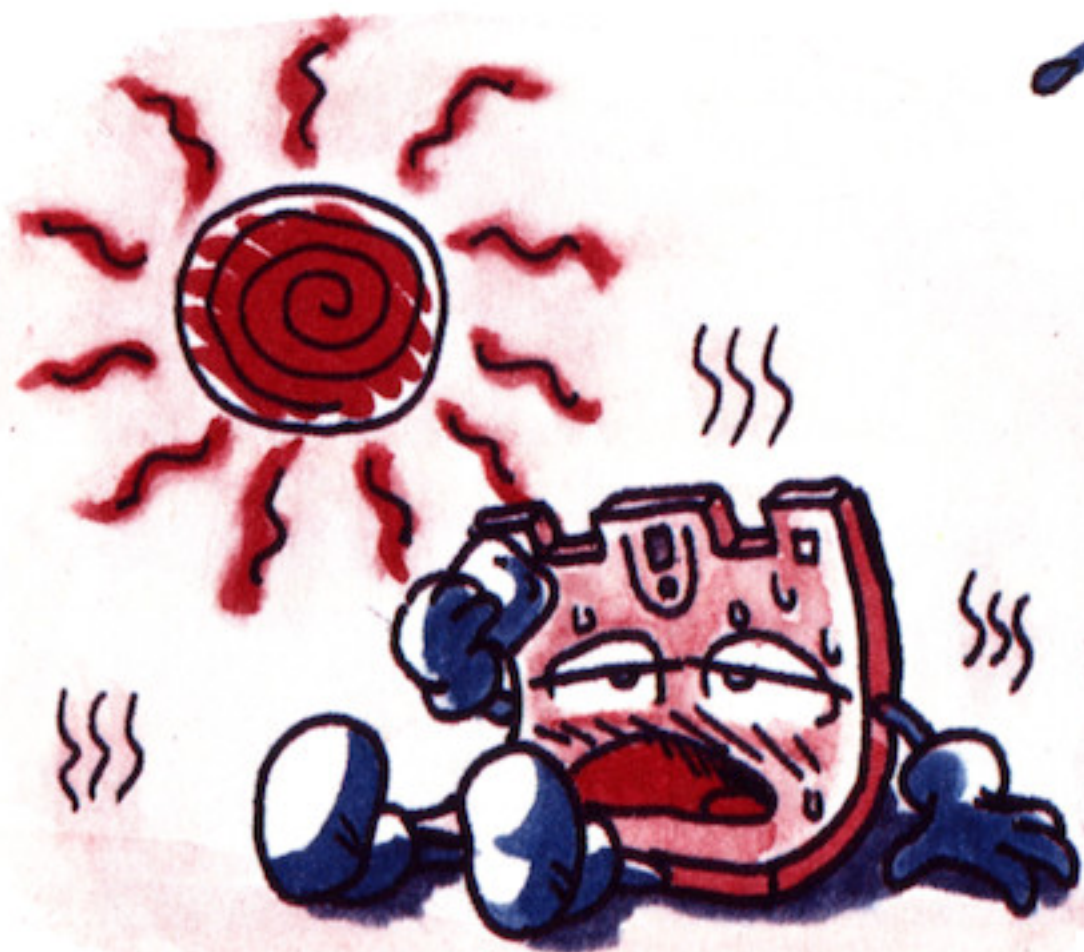
# これだけは守ろう ディスクカードの取り扱い方

ディスクカードはカートリッジより、デリケートです。  
注意を守って大切に扱ってね!

●ディスクカードの窓からみえる茶色の磁気フィルムの部分には絶対に指などで触れないでください。もちろん、この部分を傷つけたり汚したりしてもいけません。



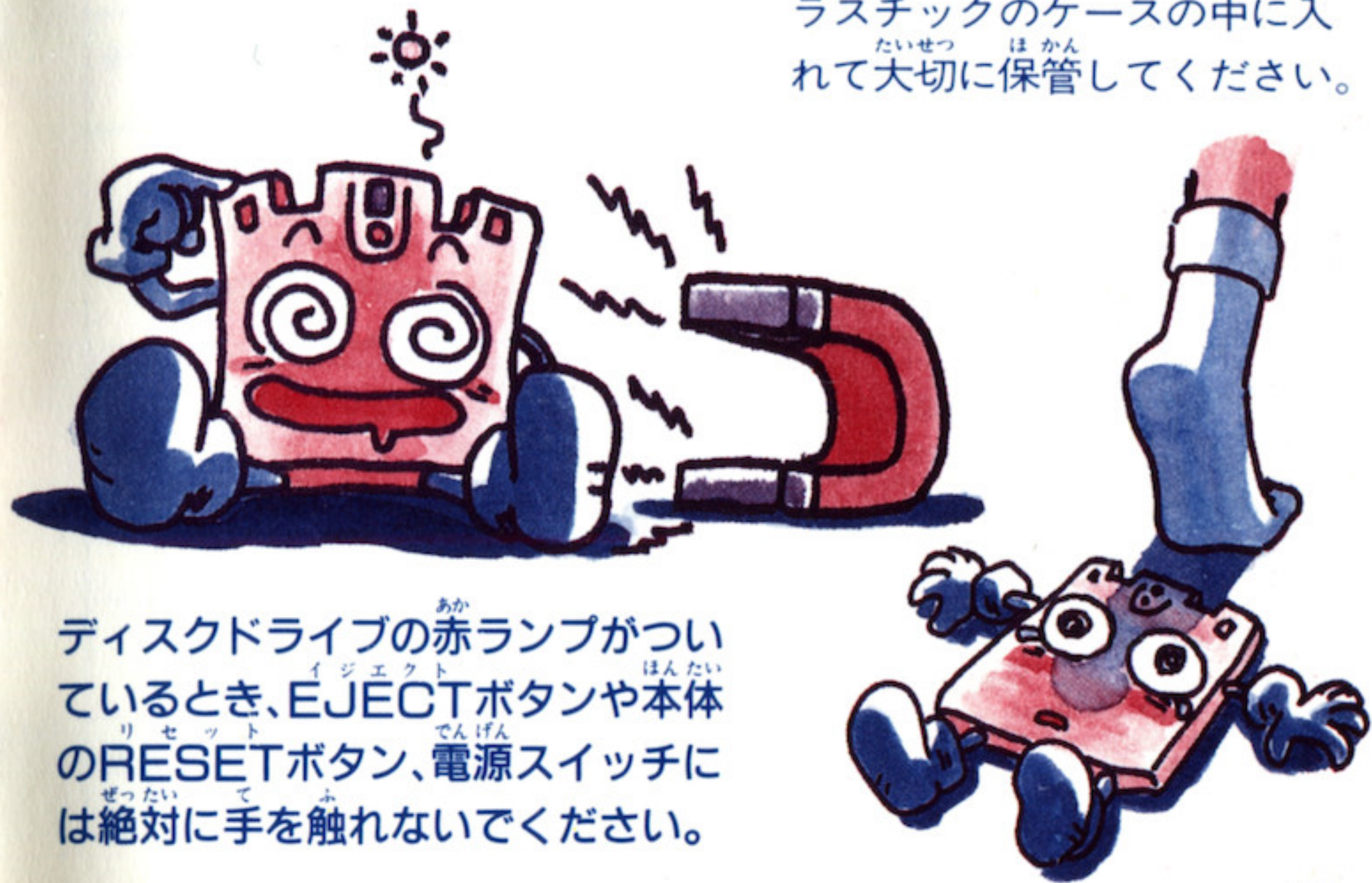
●ディスクカードは湿気、暑さには弱いため、風通しがよく涼しい場所に保管してください。



●ホコリっぽいところは避け、清潔な場所に保管してください。

●磁石に近づけるとデータが消えてしまいます。テレビ、ラジオにも磁力があるので近づけないでください。

●乱暴な扱いをせず、必ずプラスチックのケースの中に入れて大切に保管してください。



ディスクドライブの赤ランプがついているとき、EJECTボタンや本体のRESETボタン、電源スイッチには絶対に手を触れないでください。



# ディスクシステムが正常に作動しないときには…

ディスクシステムが正常に作動しないときは、画面にエラーメッセージが表示されます。下の表を参考にして原因を調べてください。

エラーメッセージ	内容と対処方法
ディスク セット エラー <b>DISK SET ERR. 01</b>	ディスクカードが正しくセットされていません。 カードを取り出し、もう一度セットしてください。
バッテリー エラー <b>BATTERY ERR. 02</b>	ディスクドライブの電圧が規定値以下になっています。 乾電池を新しいものと交換してください。
エラー <b>ERR. 03</b>	ディスクカードのツメが折れています。ほかのカードを使うか、ツメの部分にテープを張ってください。
エラー <b>ERR. 04</b>	違うメーカーのディスクカードがセットされています。 カードをよく確かめてください。
エラー <b>ERR. 05</b>	違うゲーム名のディスクカードがセットされています。 カードのゲーム名を確かめてください。
エラー <b>ERR. 06</b>	違うバージョンのディスクカードがセットされています。 カードをよく確かめてください。
エー ビー サイド エラー <b>A, B SIDE ERR. 07</b>	ディスクカードの表と裏が逆にセットされています。
エラー <b>ERR. 08</b>	違う順番のディスクカードがセットされています。 カードをセットする順番を確かめてください。
エラー <b>ERR. 20～</b>	ディスクカードを買ったお店か、発売元へ相談してください。

お問い合わせは

## アイレム販売株式会社

〒550 大阪市西区西本町1-11-9岡本興産ビル  
アイレム・パーティ係 TEL(06)534-1060

 DISK CARD

1987年10月23日初版



ファミリーコンピュータ・ファミコン は任天堂の商標です。

■発行 アイレム販売株式会社

〒550 大阪市西区西本町1-11-9岡本興産ビル

■編集 (株)エーワンオフィス

〒141 東京都品川区東五反田5-21-2-505

AUDIO VISUAL AND PROGRAMED©1987 IREM CORP.

©1986 CASIO Directed by TAMTEX  
MANUAL©1987 IREM CORP.

●ゲーム攻略に関するお問い合わせは  
御容赦願います

禁無断転載