

★^{みみ}耳よりな^{しゅうほう}情報がいっぱい!

ファミコン情報局 ☎03-239-4000

☎0878-33-6340 (高松支局)

※^{でんわばんごう}電話番号はよく^{たし}確かめてからダイヤルして^{くだ}下さい。

ファミリーコンピュータ・ファミコン™ は任天堂の商標です。

株式会社 **タイトー**®

本社 東京都千代田区平河町2丁目5番3号
タイトービル 〒102

TAITO CORPORATION

 **DISK SYSTEM**
ファミリーコンピュータ ディスク システム

ゴールドの森



TFD・WAD

このたびは、タイトー「ワードナの森」をお買いあげいただきましてありがとうございます。ご使用の前にこのプレイ・マニュアルをよくお読みいただき、正しい使用方法で愛用ください。なおこのプレイ・マニュアルは再発行いたしませんので失くさないように大切に保管してください。

目次

1. ストーリー.....P 1
2. ゲームの進め方.....P 2 ~ 3
3. コントローラーの操作方法.....P 4
4. 画面の見かた.....P 5
5. ステージ構成.....P 6 ~ 7
6. SHOPの説明.....P 8 ~ 9
7. アイテムとパワーアップ.....P 10 ~ 11
8. 攻撃方法.....P 12 ~ 13
9. 敵キャラクター一覧.....P 14 ~

ストーリー

昔し昔しあるところに平和な2つの国がありました。シュー王国のアラモード王子と、カスタード王国のプリン姫は大の仲良し。いつも一緒に楽しく遊んでいました。ところがある日、2人の仲をねたんだ悪の魔法使いワードナは、森の長老メイジを使ってプリン姫を水晶の玉に変え、誘いかしてしまっただけです。さあ大変！ アラモード王子は、愛するプリン姫を救出すために、恐ろしいワードナの森へと勇敢にも旅立つのでした。



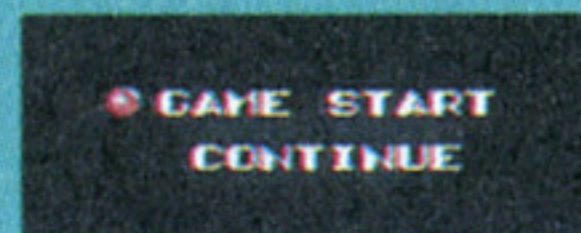
おすすめの ゲームの進め方

●ゲームの始め方

①ディスクが正しくセットされると下のようなタイトル画面が出る。



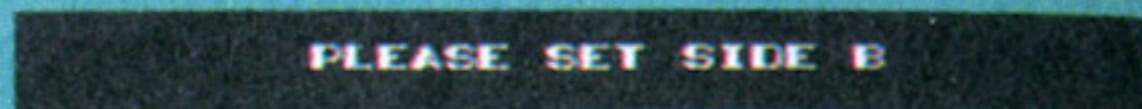
②スタートボタンを押すとセレクト画面に変わるから、赤い●をSTARTの位置にしてスタートボタンを押してネ。



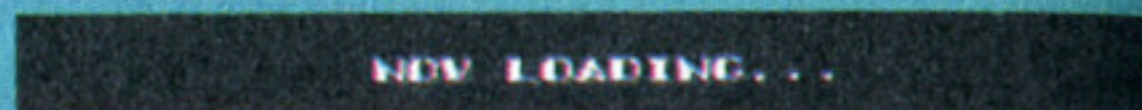
③デモシーンの後、プレイヤーのいる位置を示したマップ画面になる。



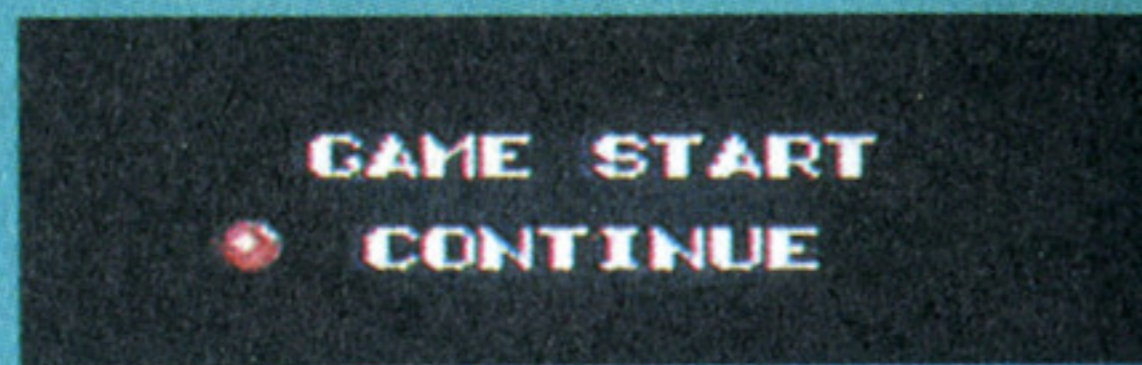
④マップが消えて下の画面に変わったら、B面をセットします。



⑤ロードが終わるといよいよゲームスタートだ。



⑥セーブをしたところからゲームを再開する場合は、赤い●をCONTINUEの位置にしてスタートボタンを押してネ。マップ画面の後、B面にしてロードが終わると、セーブしたラウンドのスタート地点からゲームが始められるヨ。

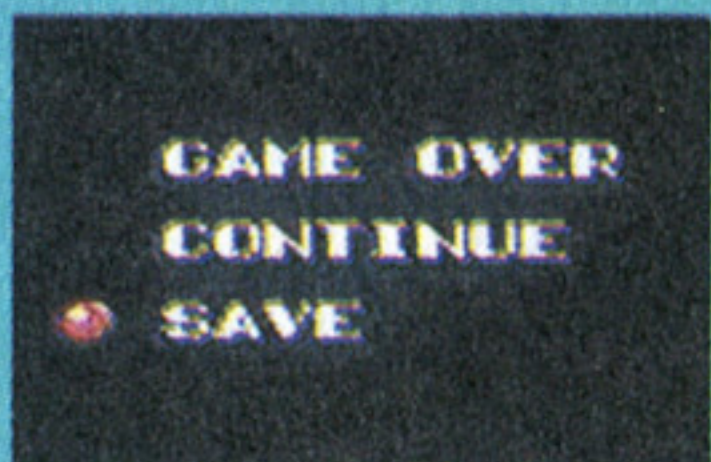
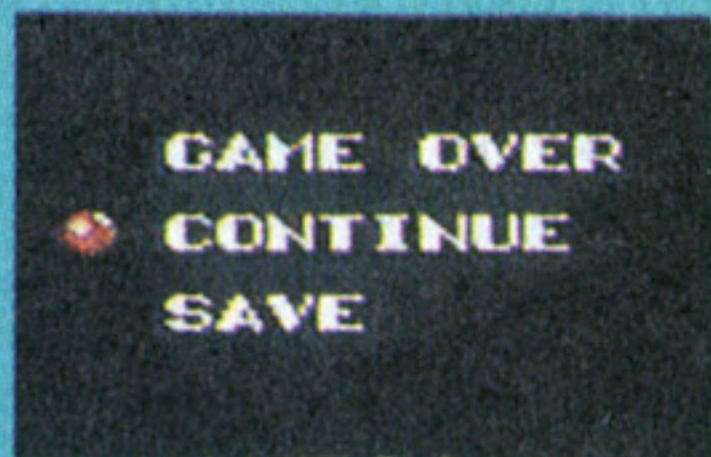


●セーブ&コンテニュー

☆制限時間内にそのステージをクリアできなかったり、ダメージメータが0になると、ゲームオーバーになり、右のセレクト画面になる。この時、CONTINUEをセレクトしてスタートボタンを押せば、ゲームオーバーになったステージのスタート地点よりゲームが再開できるよ。

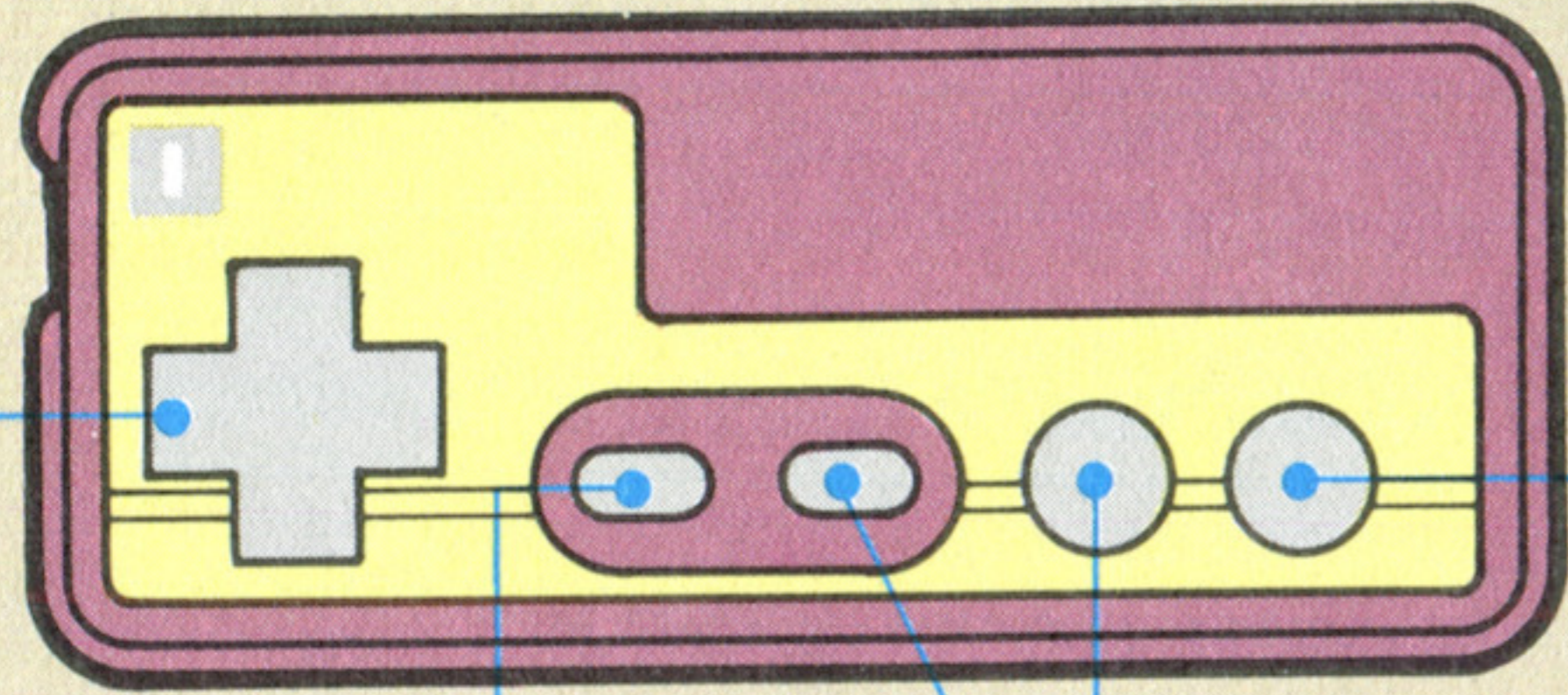
☆SAVEをセレクトすると、ゲームオーバーになった時のステージがセーブされる。あとで、CONTINUEを選んでスタートすれば、ゲームオーバーになったステージからゲームが再開できるぞ。

☆ただし、セーブもコンテニューも、そのゲームオーバーになったステージに来たときに持っていたアイテムは残るけれど、そのステージの中で手に入れたアイテムやGOLD、スコアは0になってしまう。又がんばって手に入れなくちゃネ。



コントローラーの操作方法

●コントローラー I のみを使います。



十字ボタン

プレイヤーの移動
4方向

セレクトボタン

カーソルの移動

Bボタン

弾の発射

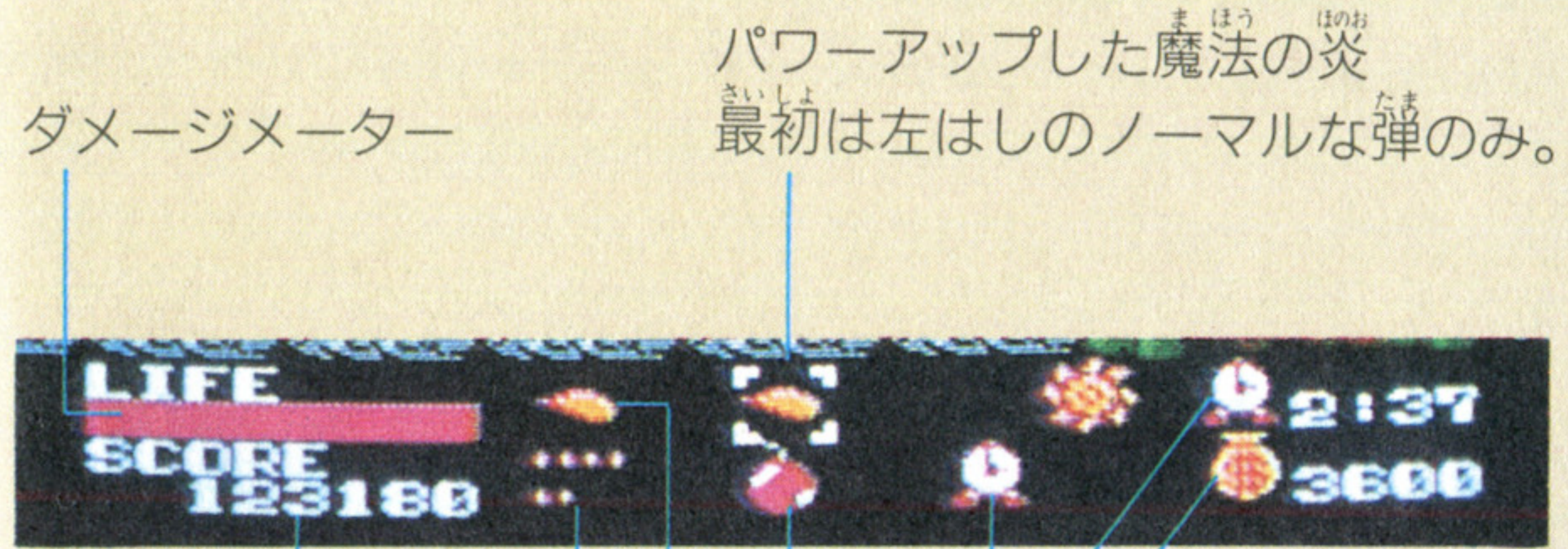
スタートボタン

ゲームスタート
ポーズ
決定(アイテム、弾)
バクダン使用

Aボタン

ジャンプ
決定
(お店での買い物)

画面の見かた



ダメージメーター

得点

弾の連射数

パワーアップした魔法の炎
最初は左はしのノーマルな弾のみ。

アイテム

集めたゴールドの金額

残りタイム
0になったら
ゲームオーバー

今使っている炎の種類が表示されています。

こうせい ステージの構成

●ワードナの森には次の5つのステージがあります。

1. 不思議な森

アラモード王子の冒険はここから始まる。毒の沼やカミナリにも注意しよう。



2. 古い建物

いろんなワナがしかけられているけれど、どこかに役立つキャラクターも隠されている。



3. 不気味な林

火の池はタイミングよく行こう。ここでお金もためておかないと苦しいゾ!



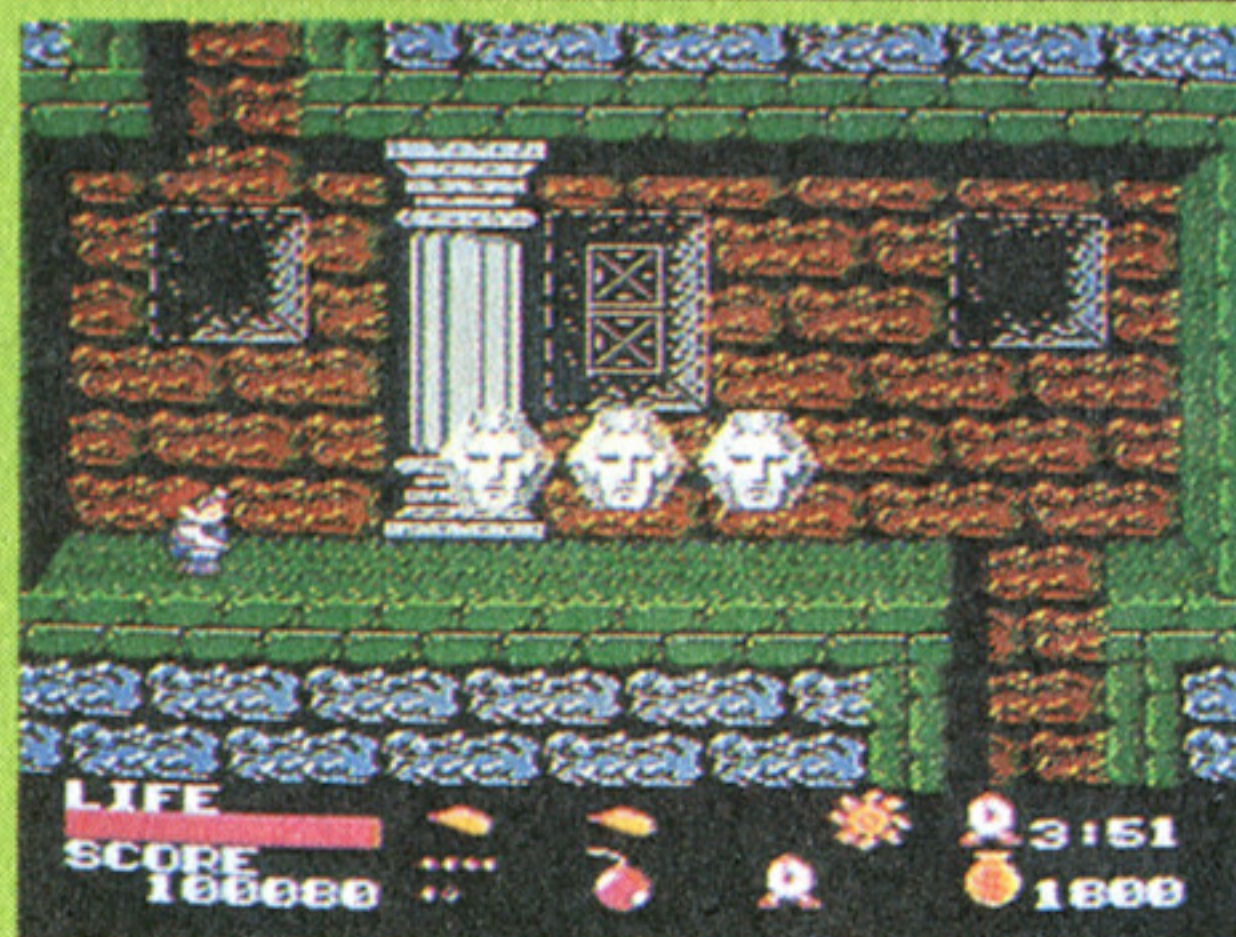
4. 城の中

迷路になっているうえ、思わぬワナも待ち受けている。タイムオーバーに気をつけろ!



5. 城の地下

手ごわい敵が次々と現われる。ワードナの部屋は近いぞ、がんばろう!



ショップ
SHOP



不思議な森、古い建物、不気味な林の各ステージの後にはお店がある。お店に入る前に、ステージをクリアしたときの残りタイムを得点に変えてもらえる。お店に入ると店員のおじいさんが役にたつアイテムを売っているから、制限時間内（閉店時間まで）に、ためたお金で買い物をしよう！



ほし
星のつるぎ
\$1500



つき
月のつるぎ
\$2000



たいよう
太陽のつるぎ
\$3000



ふしぎなとけい
\$300



きうりくぼくだん
強力爆弾
\$200



たいりくぞう
体力増ふく剤
\$500

ほのお たま
炎の弾がパワーアップする。
ぜひ購入したいアイテムだ。

ステージクリアの制限時間がなくなると、自動的に1分間時間を延長してくれるゾ。

がめんない てき
画面内の敵にダメージをあたえる。ただし1ヶしか持てず1回しか使えない。

これをかうと減ったLIFEがその場で数回盛り回復する。

アイテムとパワーアップ

アイテムにはお店で買えるものの他に、ゲーム中にマップ上に落ちていたり、敵を倒すと出現するものなどがある。

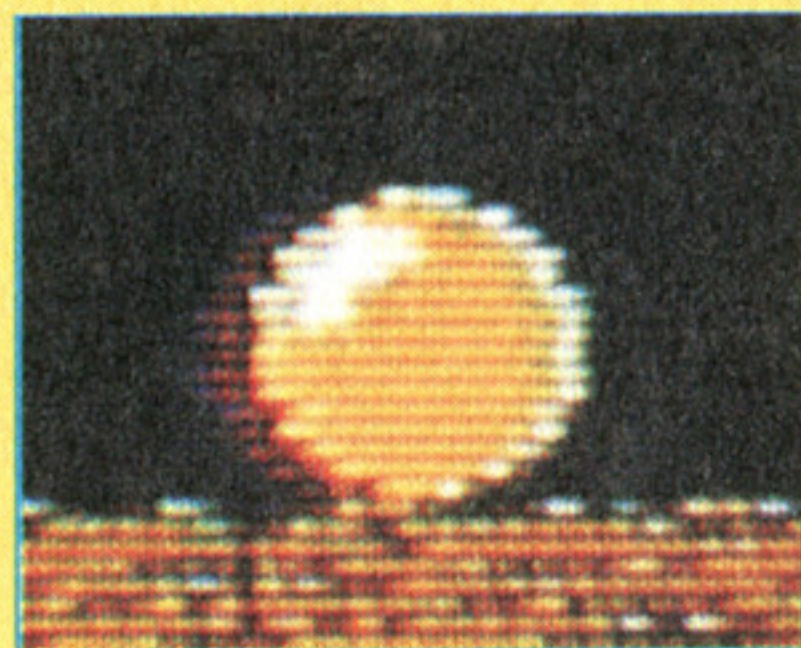


ゴールド



マップ上に落ちていたり、敵を倒すと出現する。お店でいい買い物をするためには、たくさん集めておこうネ。

たま玉



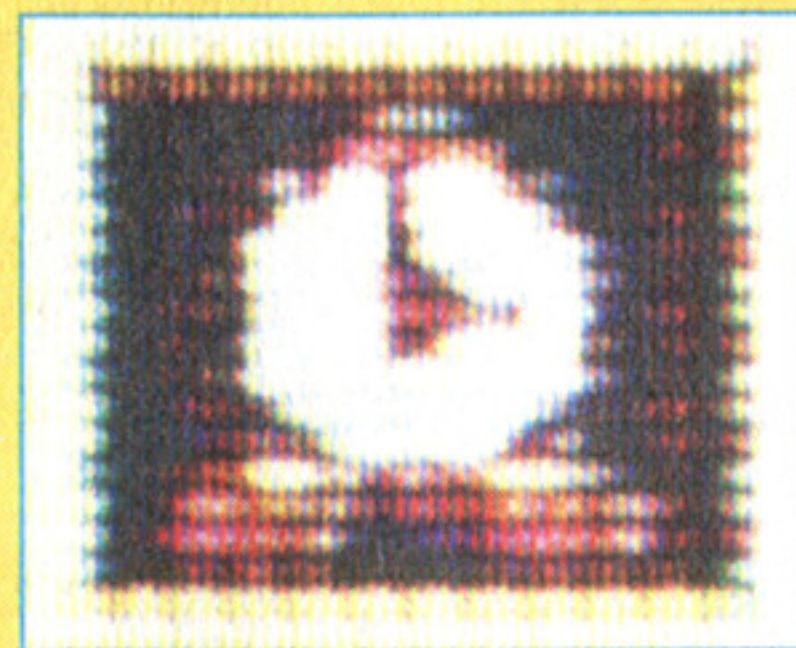
出現方法はゴールドと同じ。弾は初めは1発しか出ないけれど、大きい玉なら1コ、小さい玉なら16コ集めると1段階ずつパワーアップし、最高6連射までできるようになるぞ。

妖精



マップ上のある所に落ちている、妖精の像を取るとプレイヤーの後ろに最高2人まで妖精がついてくれる。敵はこの妖精に触れると死んでしまうという、頼もしい味方だ。

時計



この他、時計や爆弾もたまにマップ上に落ちていたりするときがある。見逃さないようにネ。

爆弾

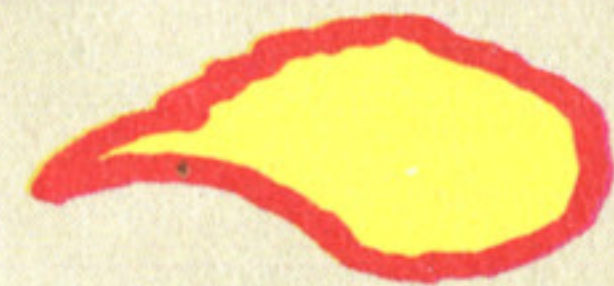
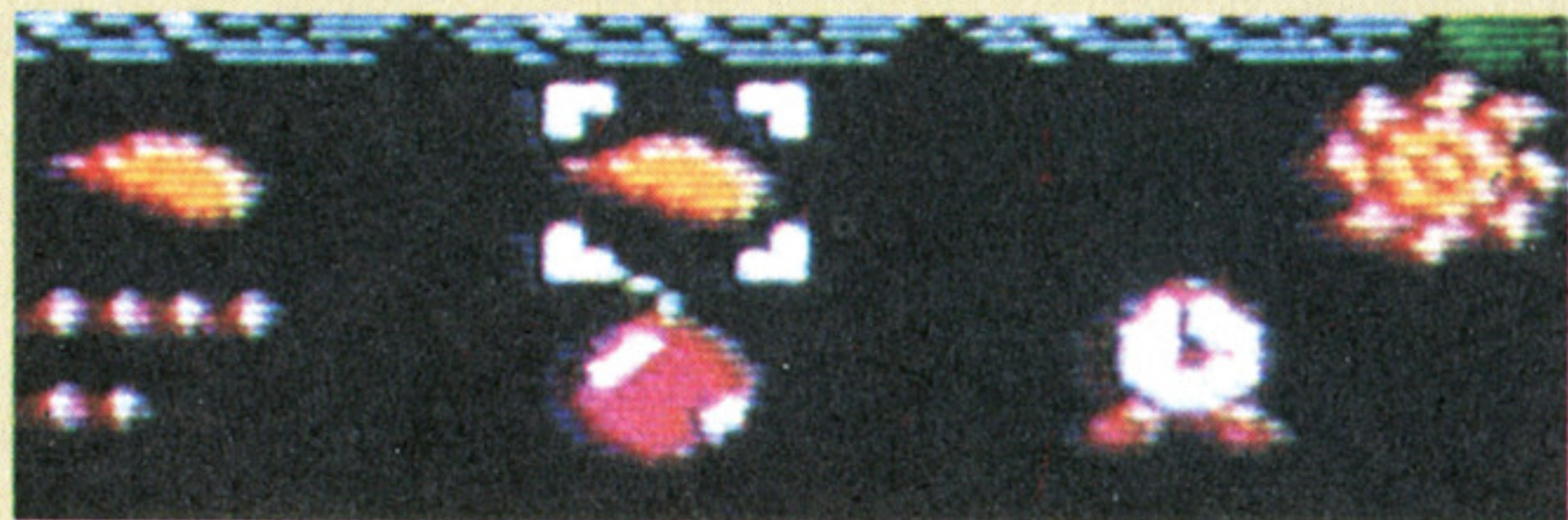


こうげきほうほう 攻撃方法

プレイヤーは4種類の炎と1ヶの爆弾を武器として使うことができます。いずれもお店で売っています。敵の動きや攻撃をよく見て使いわけよう。

選択のしかた

スタートボタンでポーズをかけると画面下のアイテムの絵の所に白いワクが表示される。セレクトボタンでそのワクを使いたいつるぎ、もしくは爆弾の位置に合せ、スタートボタンを再び押しと選んだ武器が使えるぞ。



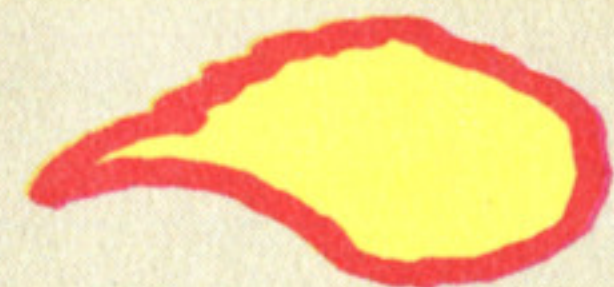
(ノーマル)

プレイヤーがあらかじめ持っている炎。すぐ下に落ちてしまう。



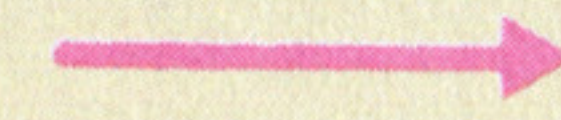
(星のつるぎ)

上下に曲がりながら飛んでいく。



(月のつるぎ)

回りながら飛んでいく。



(太陽のつるぎ)

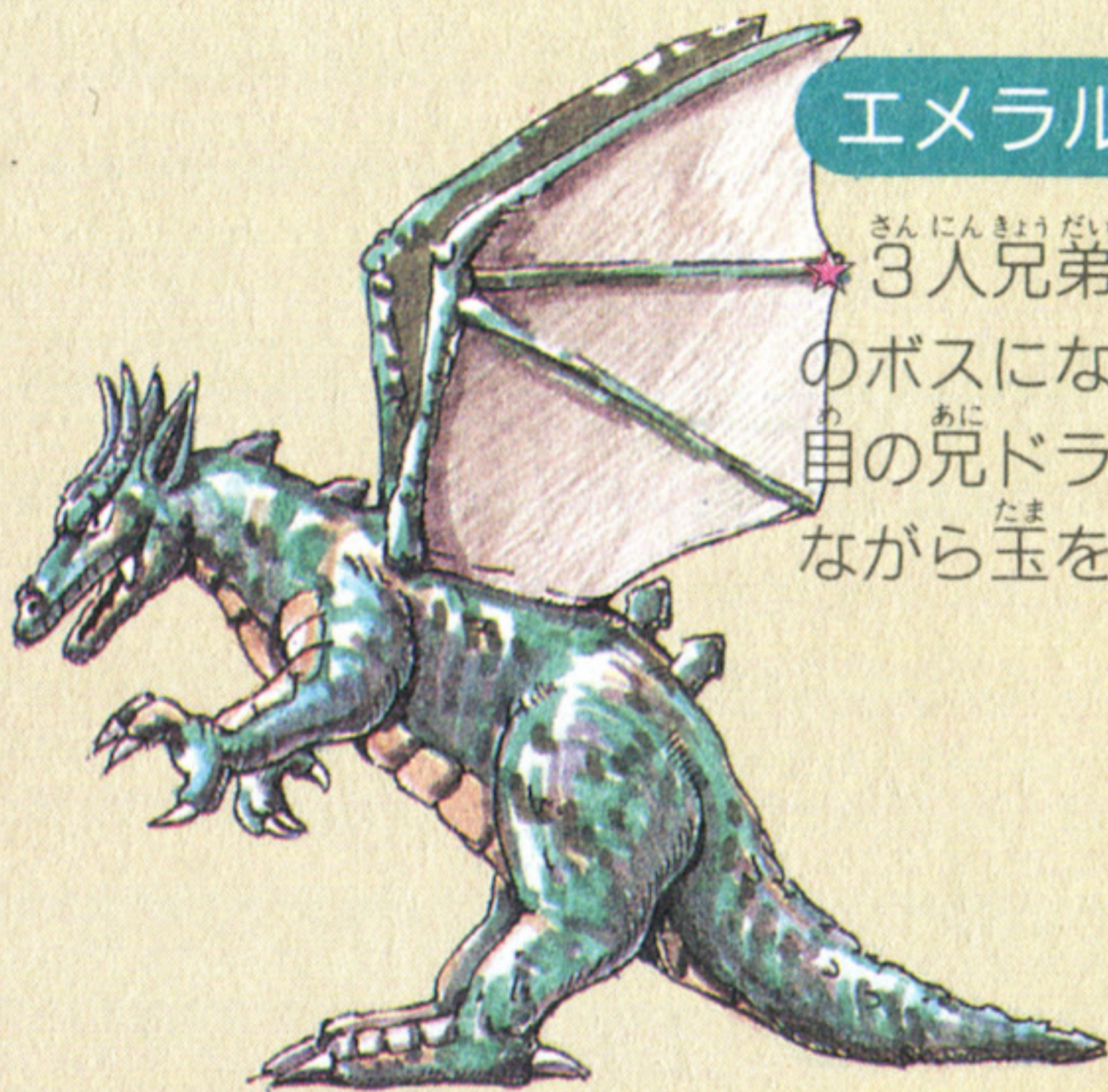
速いスピードで飛んでいく。



(爆弾)

やっかいな敵は爆弾でダメージを与えよう
(バクハツ音は出ません。)

てき いちらん
敵キャラクター一覧

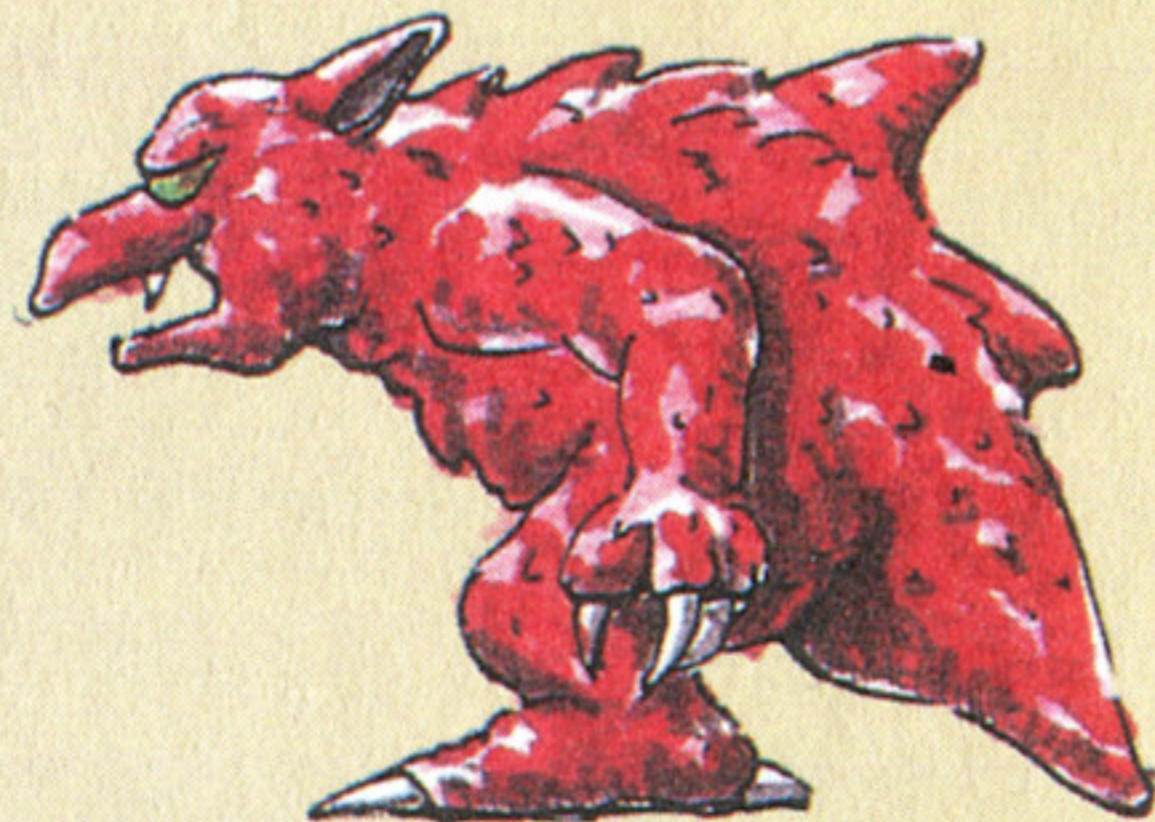


エメラルド・ドラゴン 5000pts

★3人兄弟で、それぞれ1~3面のボスになっている。当然、3面の目の兄ドラゴンが一番強く、飛びながら玉を出してくる。

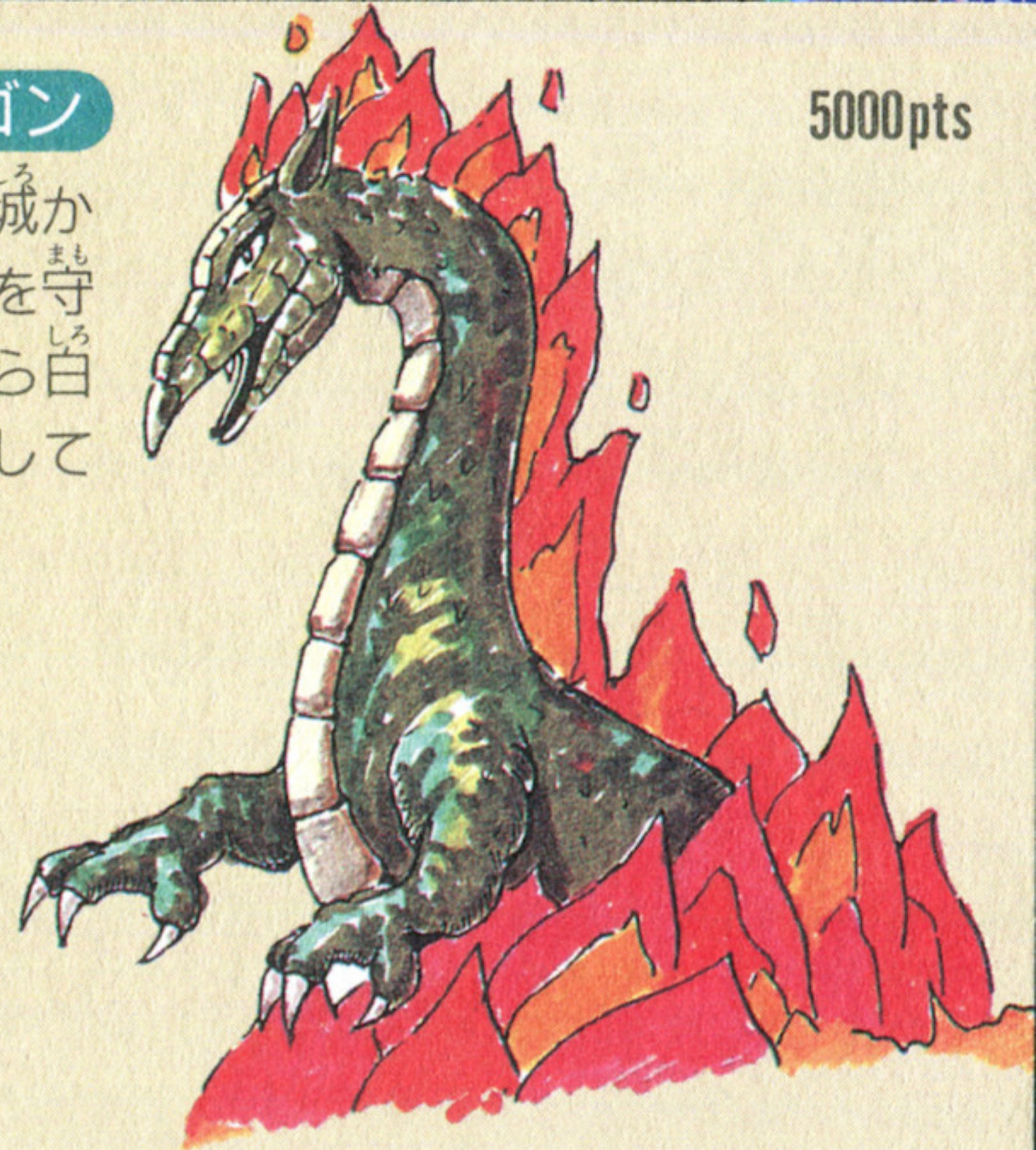
ウインタレス 5000pts

★昔、城にいたネズミがワードナの魔力で怪獣に変えられてしまった。体が重いので動けないが、その分攻撃してくる。



ファイヤー・ドラゴン

★シーン4のボス区、城から地下の通路へ行く門を守っている。前進しながら白い玉を吐き出す攻撃をしてくる。

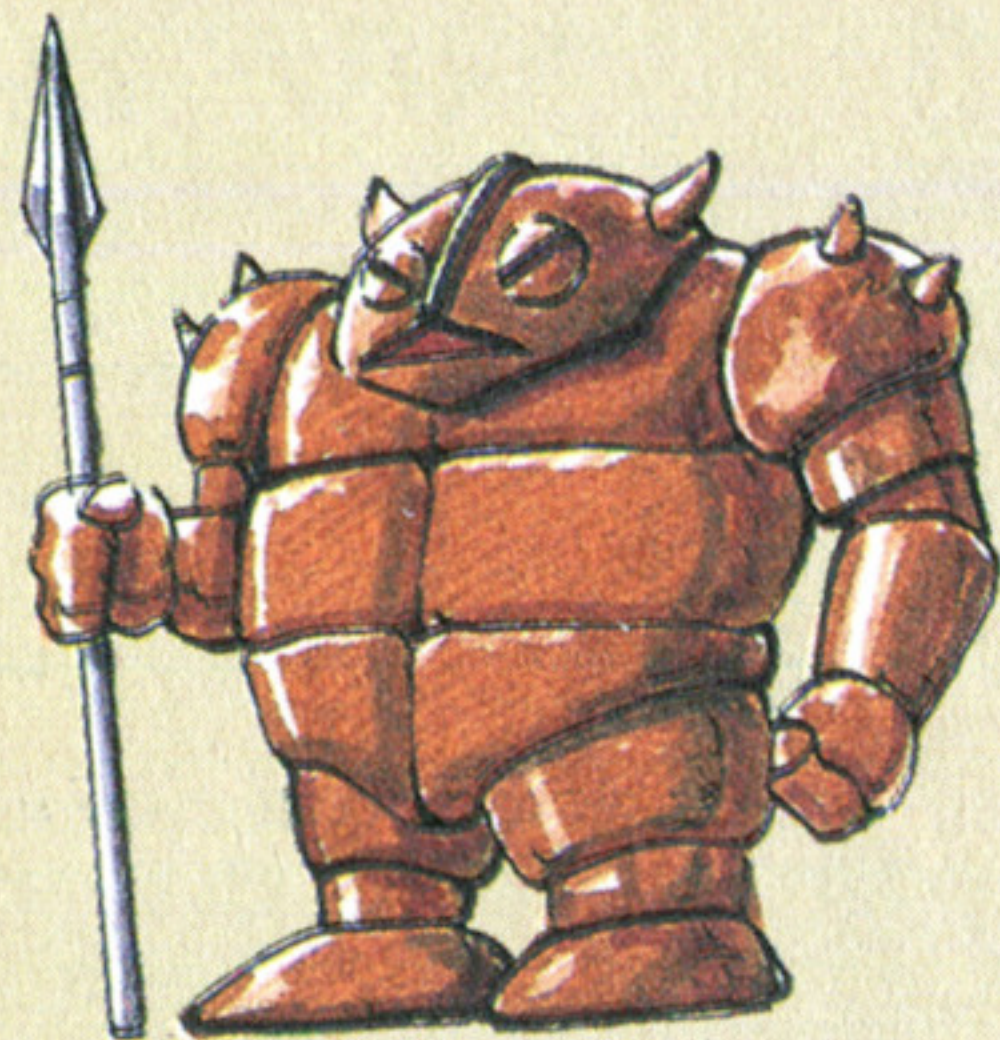


5000pts



ワードナ

★森は全て彼の思うままに操られている。彼は多くの部下に守られて城の地下ずーっと奥深くの部屋にいる。果たして彼の正体は？



タカノン 1000pts

★イワウオンを操っている鋼鉄の化物。なかなか手強いが倒すと何かいい事があるかも。



キント NO DEATH

★城の上部にいる卵のお化け。上下に飛んでじゃまをするが、玉を撃って軌道を変えることができる。

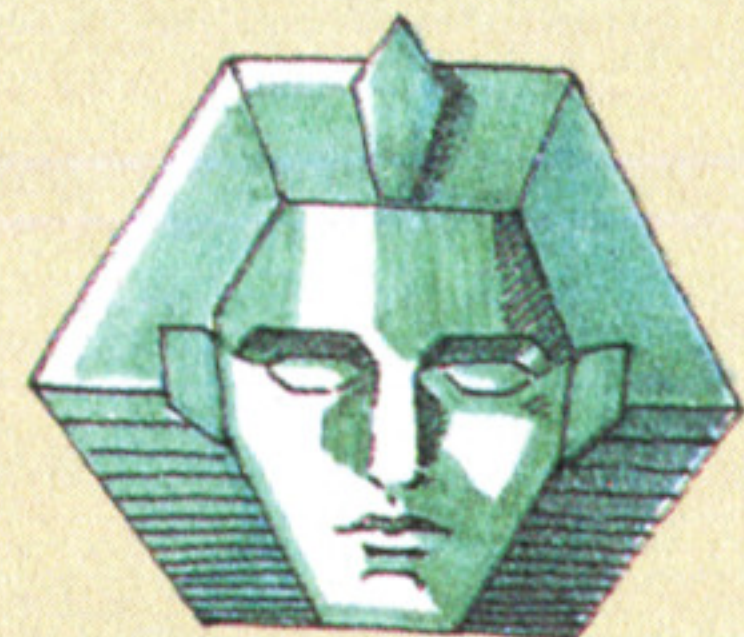


ボクル・ファイヤー NO DEATH

★炎がワードナの魔力によって、自由意志をもったもの。邪悪な心であふれていて行く手をさえぎろうとする。

ギザール NO DEATH

★ギザのピラミッドから発掘されたファラオのデスマスク。ぐるぐるまわりながら横に移動し、行く手を阻止する。



ゴースト 300pts

★城に昔から住みついている年寄りのゴースト。集団でやってくる。



スケルトン・ナイト 300pts

★ワードナの森を守っているナイト。攻撃はしてこないが、なかなか手強い。弱点は背中。





イワウオン 300pts

☆道等に落ちている岩だが、人が通るとイワウオンに変身する。動きはおそいが堅い。



ゾンビ 300pts

☆ワードナの城の中を歩き回って獲物を捜している。城中いたる所でさまよっている。

カリアゲ NO DEATH

☆シーン2の建物にしかけてある刃車。当たると痛いゾー。



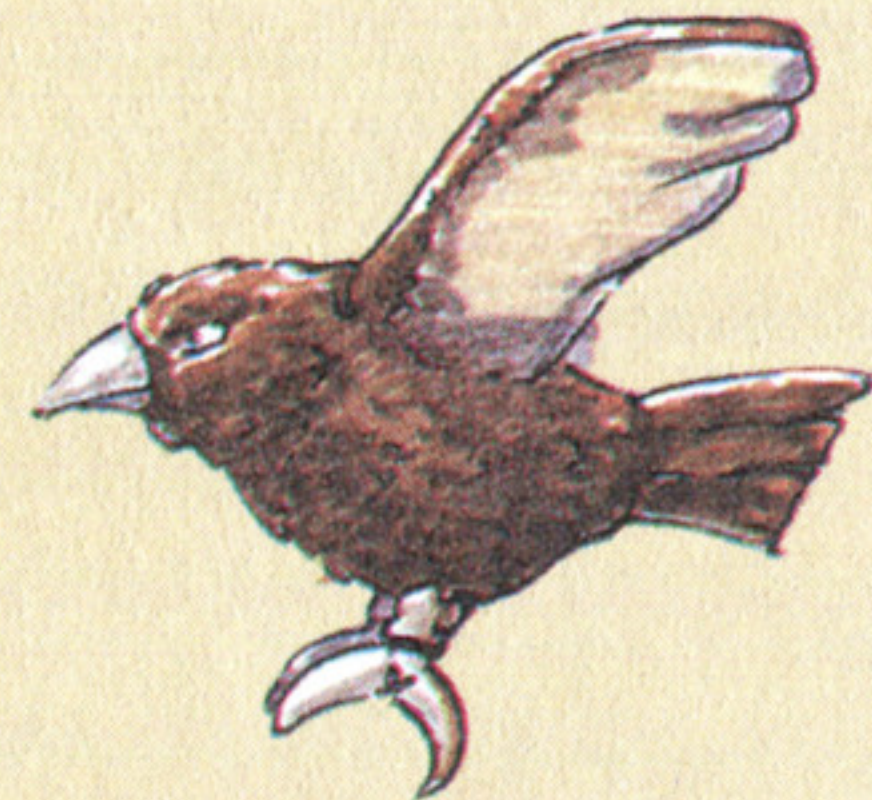
スパック NO DEATH

☆カリアゲ同様シーン2でトゲを出したりひっこめたりしながら動き回っている。こいつも痛い。



ハービー 200pts

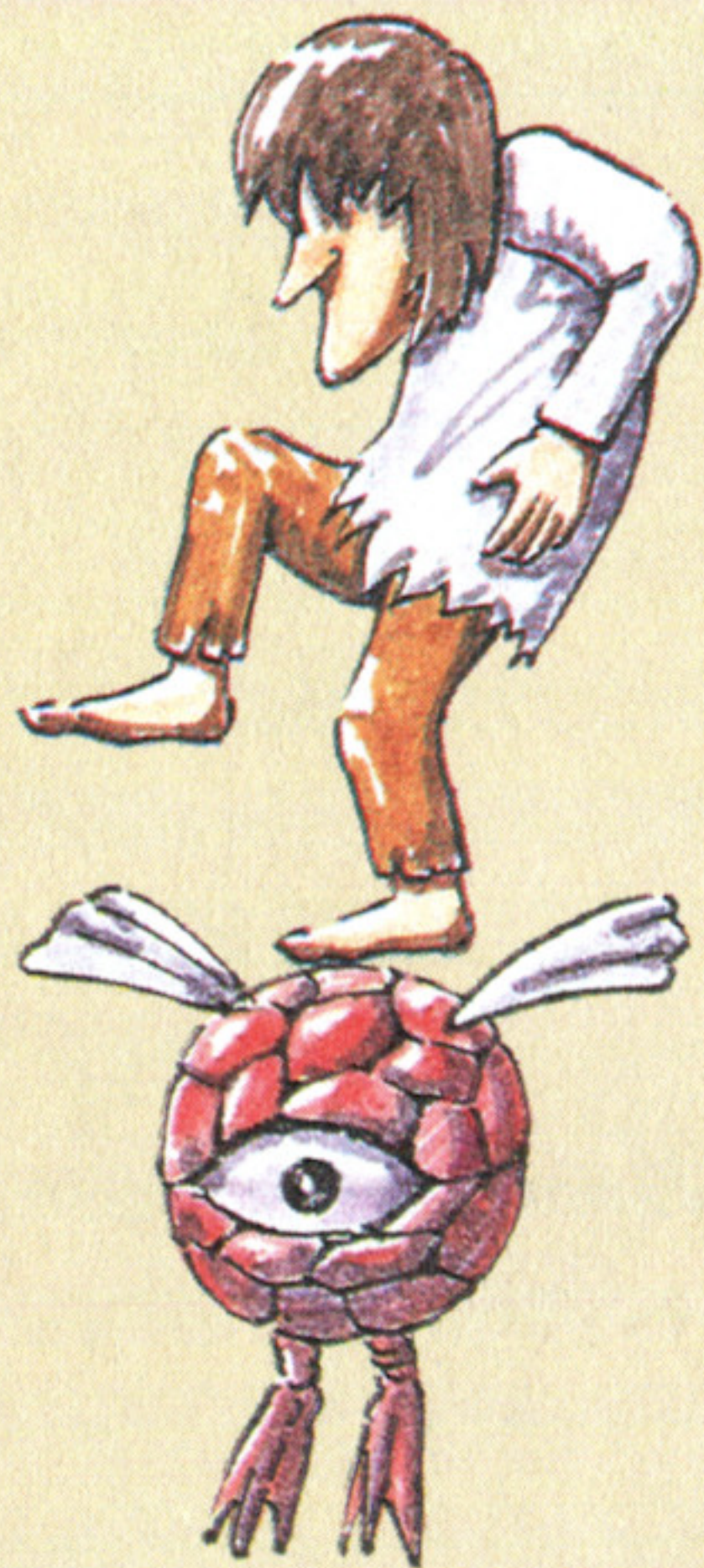
☆建物の中を飛びまわっている人食い鳥。目はあまりよく見えない。



レインボー・バット 200pts

☆普段はおとなしいが、人の気配を感じると血を吸いに飛んでくる。





ヌラグッチ 300pts

★ユーモラスな動きではねながらおそってくる。化けるのもうまいゾ。

モノドローン 300pts

★シーン1のみ出てくる自玉が進化した奇妙な生き物。



メイジ 300pts

★森の中では一番の長老。玉を出して攻撃して来るゾ。

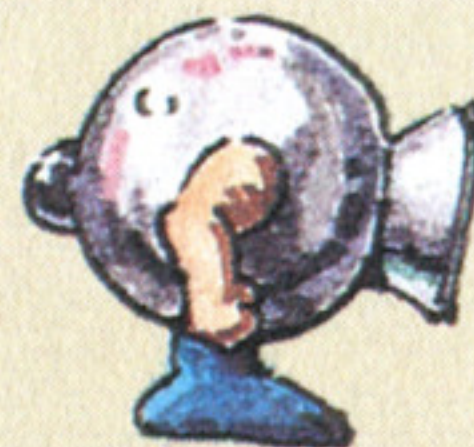
ブルフ 200pts

★メイジの子分的存在。動きがすばやく狙いがつけにくい。



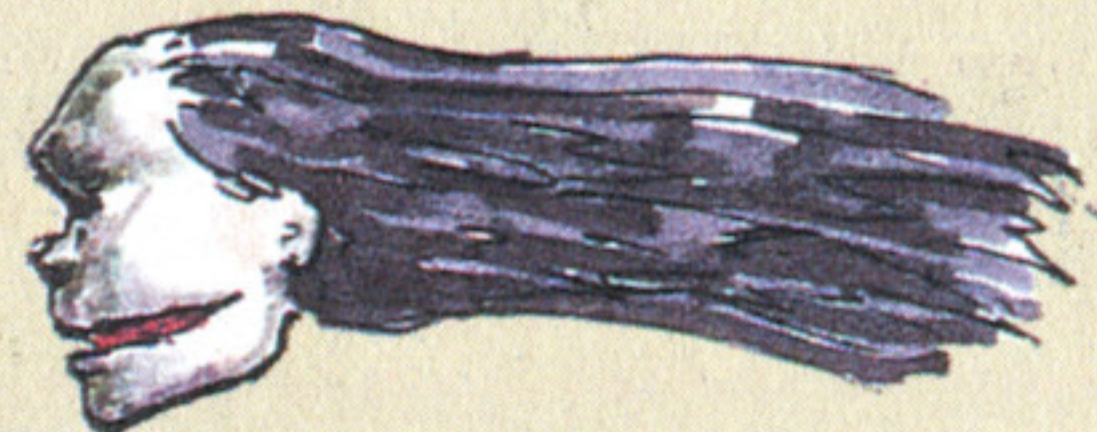
タイホー 300pts

★姿はかわいいが、容赦なく玉を撃ってくる。油断すると痛い目に合うよ。



ゾンビ・ヘッド 300pts

★空中から突然あらわれて、ゆらゆらと飛びまわるおかしなやつ。



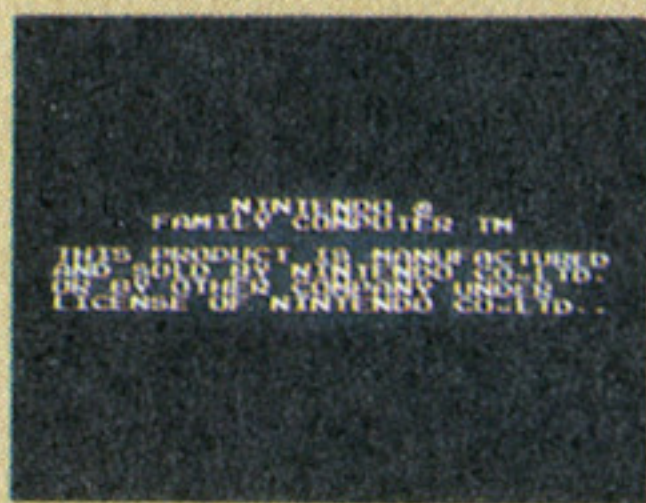
※写真は、実際の画面と異なる場合があります。

ディスクシステムゲームの起動のしかた

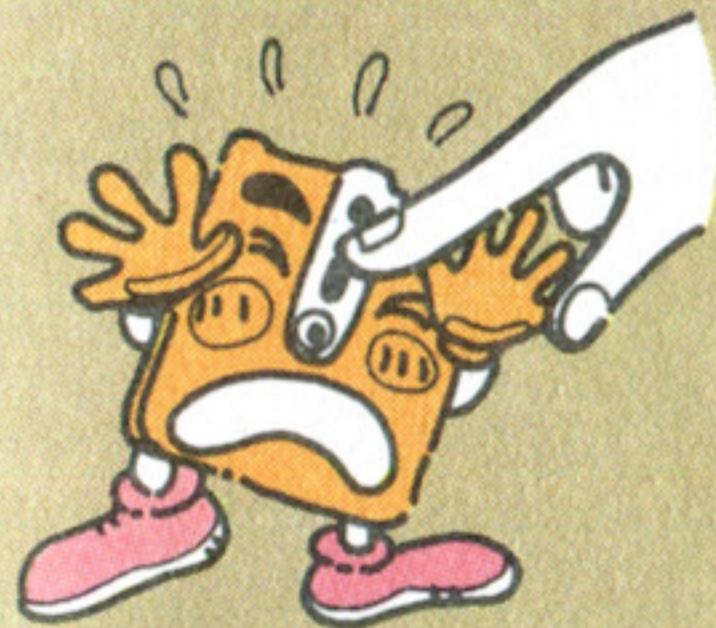
ファミリーコンピュータ本体とRAMアダプタ、ディスクドライブを正しく接続し、本体をON。タイトル画面が出たら、ディスクカードのSIDE Aを上にしてセットする。画面が出ないときは接続を確認しよう。

「NOW LOADING…」という画面が出てしばらくしてタイトルが出てくる。もしこの画面が出ずに「A、B SIDE ERROR.07」と出たら、SIDE A、Bでもう一度よく確認して、SIDE Aを上にしてセットしなおそう。

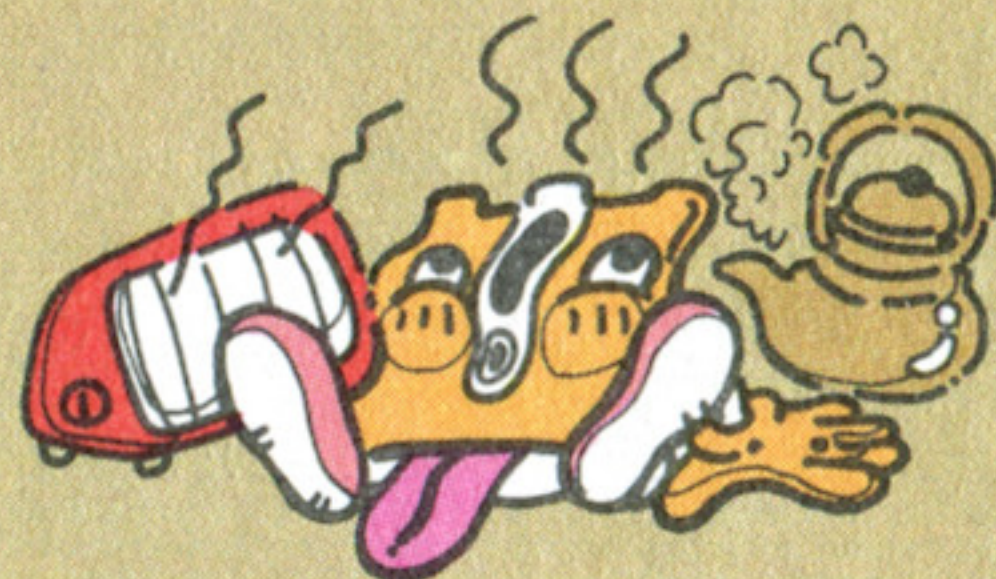
そのまま待っていると、「ワードナの森」のタイトル画面が出てくる。



ディスクカード使用上の注意



●ディスクカードの窓から見える茶色の磁気フィルム部分には、絶対に指などで直接触れてはいけません。

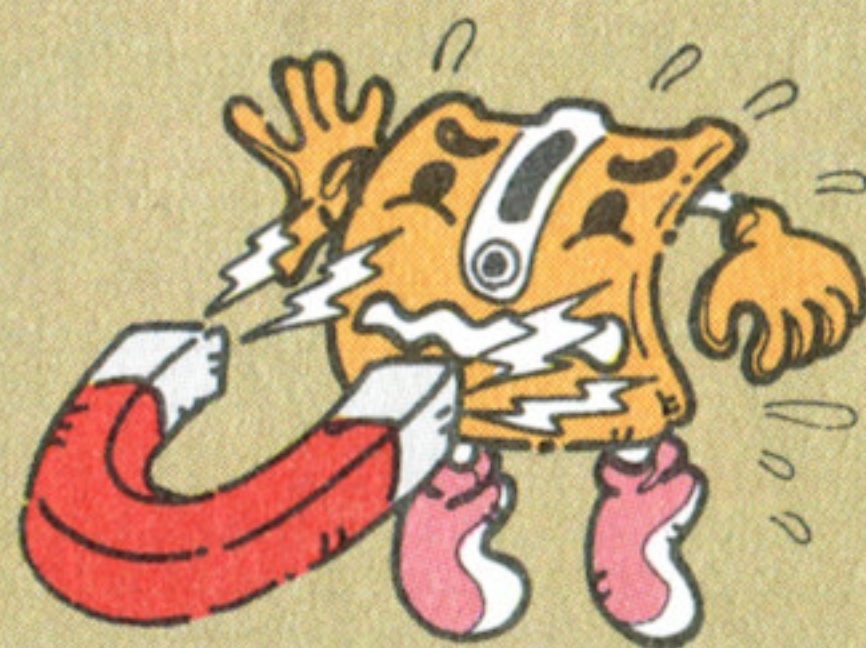


●湿気や暑さにはとっても弱い。風通しのよい涼しい場所に保管しよう。



●ゴミゴミしたところは大きらい。ほこりはディスクカードの大敵だ。

●磁石を近づけると、データが消えてしまう。テレビ、ラジオなども磁力があるから近づけないように。



●踏みつけたりするのはもってのほか。いつもプラスチックのケースに入れておくこと。



ディスクドライブの赤ランプがついている時は、EJECTボタンを押したり、本体の電源やRESETスイッチに手を触れちゃダメ。大きな衝撃も与えないように注意しようね。

ディスクシステムが作動しなくなったとき

ディスクシステムが正常に作動しないときは、画面に異常を知らせるエラーメッセージが表示される。君のディスクシステムでエラーが出たら、下の表を参考に原因を調べよう。

エラーメッセージの内容と対策

DISK SET ERR 01	ディスクカードを正しくセットしてください。	ERR 21	ディスクカードの信号が最初から読み取れない。
BATTERY ERR 02	電圧が弱くなっています。(新しい乾電池か、ACアダプタを取りつけてください。)	ERR 22	ディスクカードの信号が途中で読み取れない。
ERR 03	ディスクカードのツメが折れています。ツメの所にテープを貼ってください。	ERR 23	ディスクカードの信号が途中で読み取れない。
ERR 04	違ったメーカーのディスクカードがセットされています。	ERR 24	ディスクカードの信号が途中で読み取れない。
ERR 05	違ったゲーム名のディスクカードがセットされています。	ERR 25	ディスクカードの信号が途中で読み取れない。
ERR 06	違ったバージョンのディスクカードがセットされています。	ERR 26	ディスクカードに正しくSAVEできない。
A,B SIDE ERR 07	A面・B面を確認して指示どおりセット。	ERR 27	ディスクカードのデータが少しおかしくなった。
ERR 08	違った順番のディスクカードがセットされています。	ERR 28	ディスクカードの信号とコンピュータの仕事の速度が合わない。
ERR 20	許諾画面のデータが読み取れない。	ERR 29	ディスクカードの信号とコンピュータの仕事の速度が合わない。
		ERR 30	ディスクカードにSAVEできる残りの部分がない。
		ERR 31	ディスクカードのデータ数が実際と合わない。

※ERR20~40の主な原因

- ディスクカードの磁気フィルムに汚れやキズがついている。
- ディスクカードの信号が消えている。
- ディスクドライブのヘッドが汚れている。
- ………最寄りの任天堂へご相談ください。



煩悩も砕け散る超常武闘

不動明王伝

ふどうみょうおうでん

ROMカセット
|新製品| 標準小売価格 ¥5,900

楽・し・さ・を・演・出・す・る

株式会社 **タイトー**®

本社 / 〒102 東京都千代田区平河町2-5-3

アシュラナータの行く手には、断崖、幽霊街が。そして化物・敵キャラもわんさか出現。かつてない呪術・武器(アイテム)が大コーフンものだ。