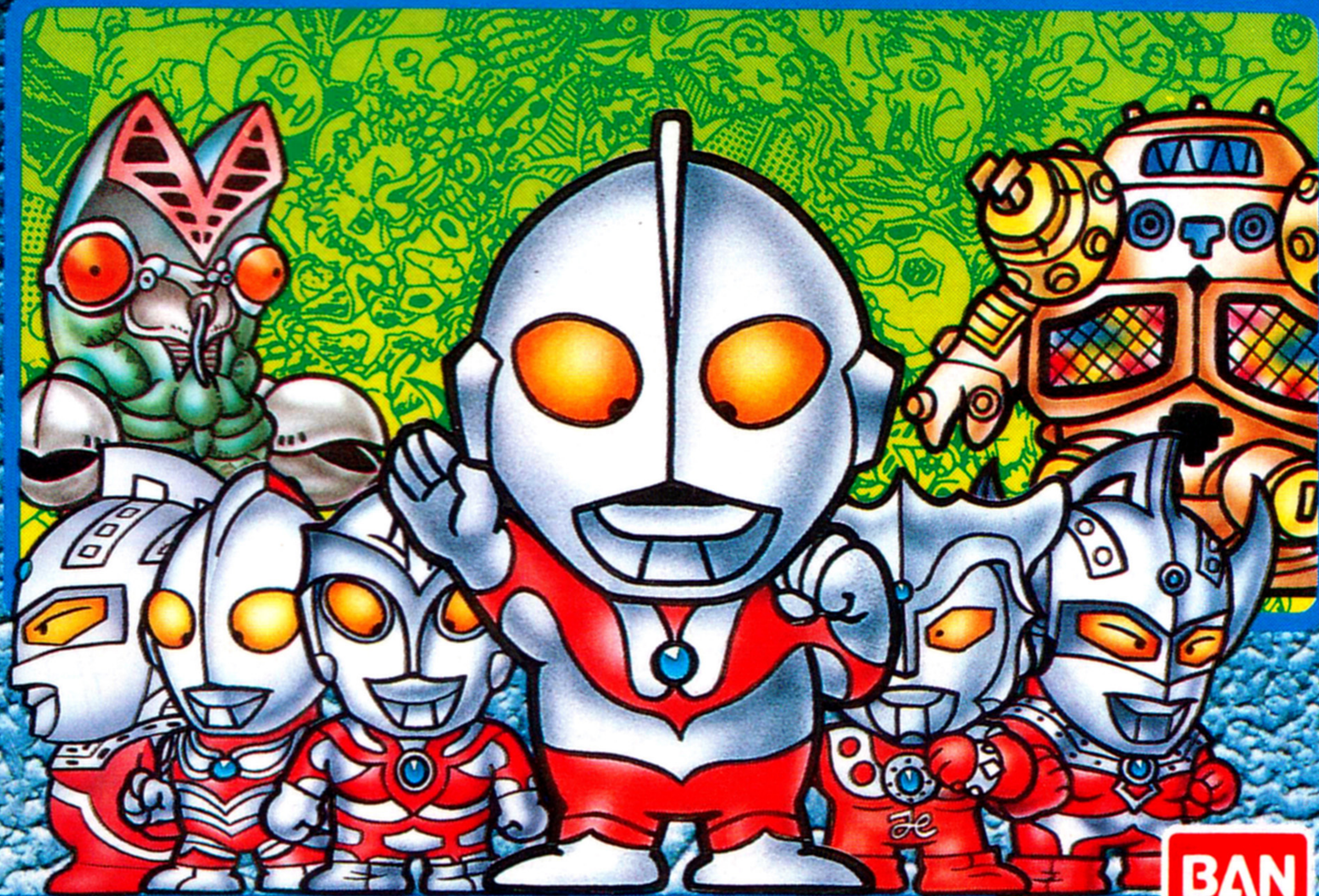


くらぶ

# ウルトラマン倶楽部

ちきゅう たっかん さくせん  
**地球奪還作戦**

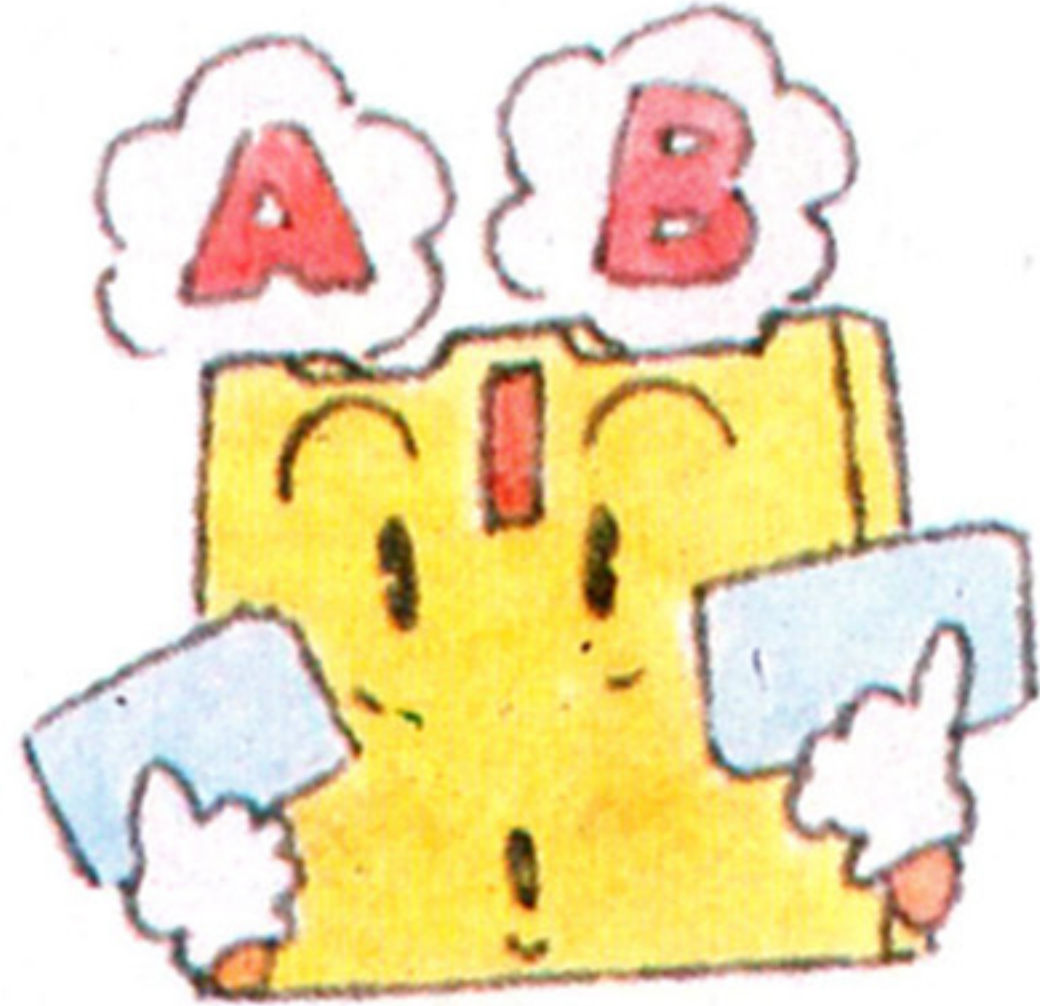
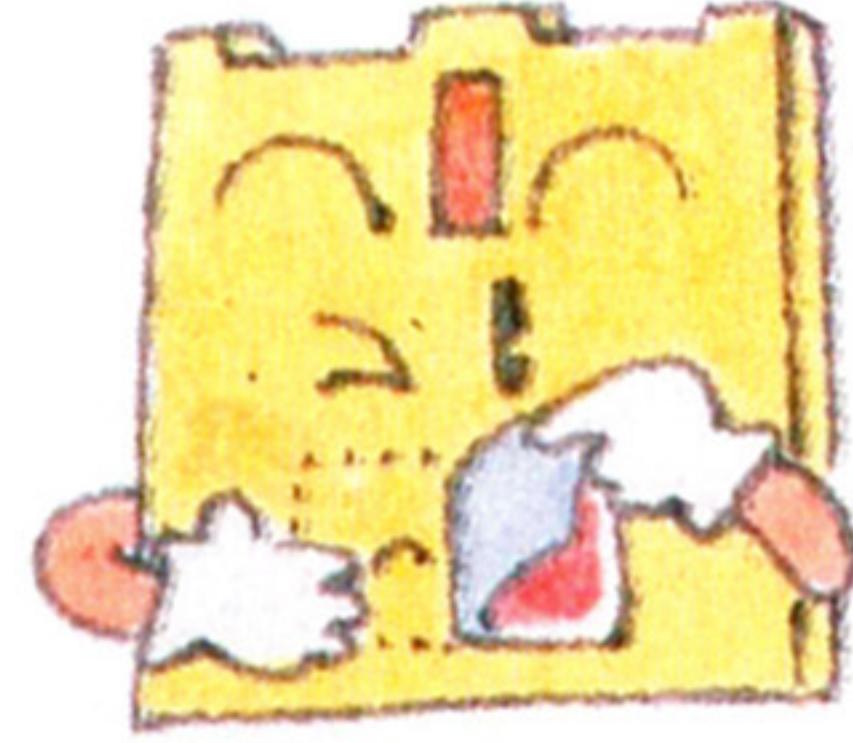
©円谷プロ



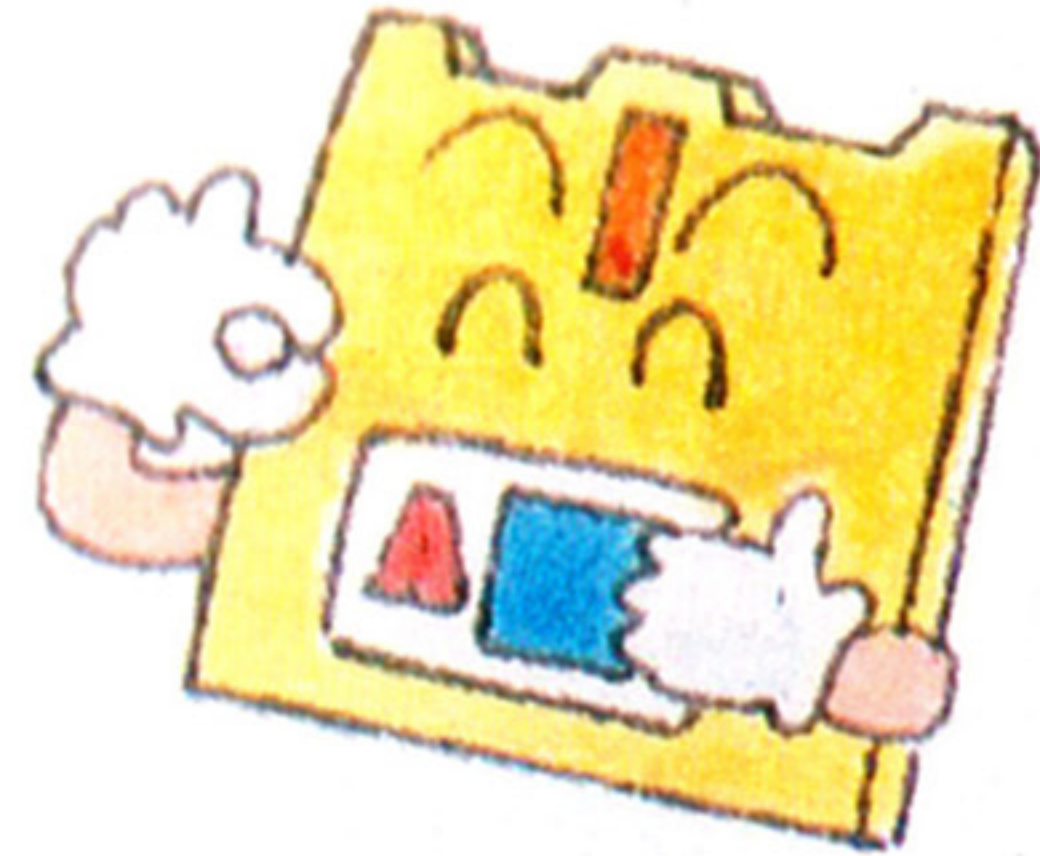


ディスクカードを書き換えたら  
シールも  
きれいにはりかえよう！

1 まずはじめに、ディスクカードについている古いシールをきれいにはがしましょう。重ねてシールをはると故障の原因になります。



2 古いシールをはがしたら、ディスクカード用シールのSIDE AとSIDE Bをよく確かめて、決められた位置にきちんとはりましょう。



3 シールがずれたり、はがれやすくなっていないか、もう一度確かめてください。特にシールの四隅はていねいにおさえてください。

**注意**

ディスクカード用シール (SIDE A・SIDE B) 以外のシールをディスクカードにはるのは絶対にやめてください。故障の原因となります。



# ウルトラマン倶楽部

## 地球奪還作戦

もくじ

ストーリー	2
ゲームの準備	3
ステージセレクト	4
移動モード ● さあ、怪獣退治の旅に出よう！	6
[これがウルトラ兄弟のアイテムだ！]	9
仲間を救え ● ウルトラ兄弟を救って仲間を増やそう	10
戦闘モード ● ゲゲッ、怪獣さまのお出ました！	11
[これが必殺技だ！]	14
レベルUP ● マルチ成長システムでレベルUPだ！	16
お助けキャラ ● 父よ！どうぞそ危機をお救いください！	17
ゲームオーバー	18
セーブ ● セーブしたいときは「ウルトラの基地」へ行こう！	18
ヒント	19
敵キャラ紹介 [SDウルトラ怪獣大全集]	20
これだけは覚えておいてほしい注意事項	22
ディスクシステムが正常に作動しなくなったときには	24

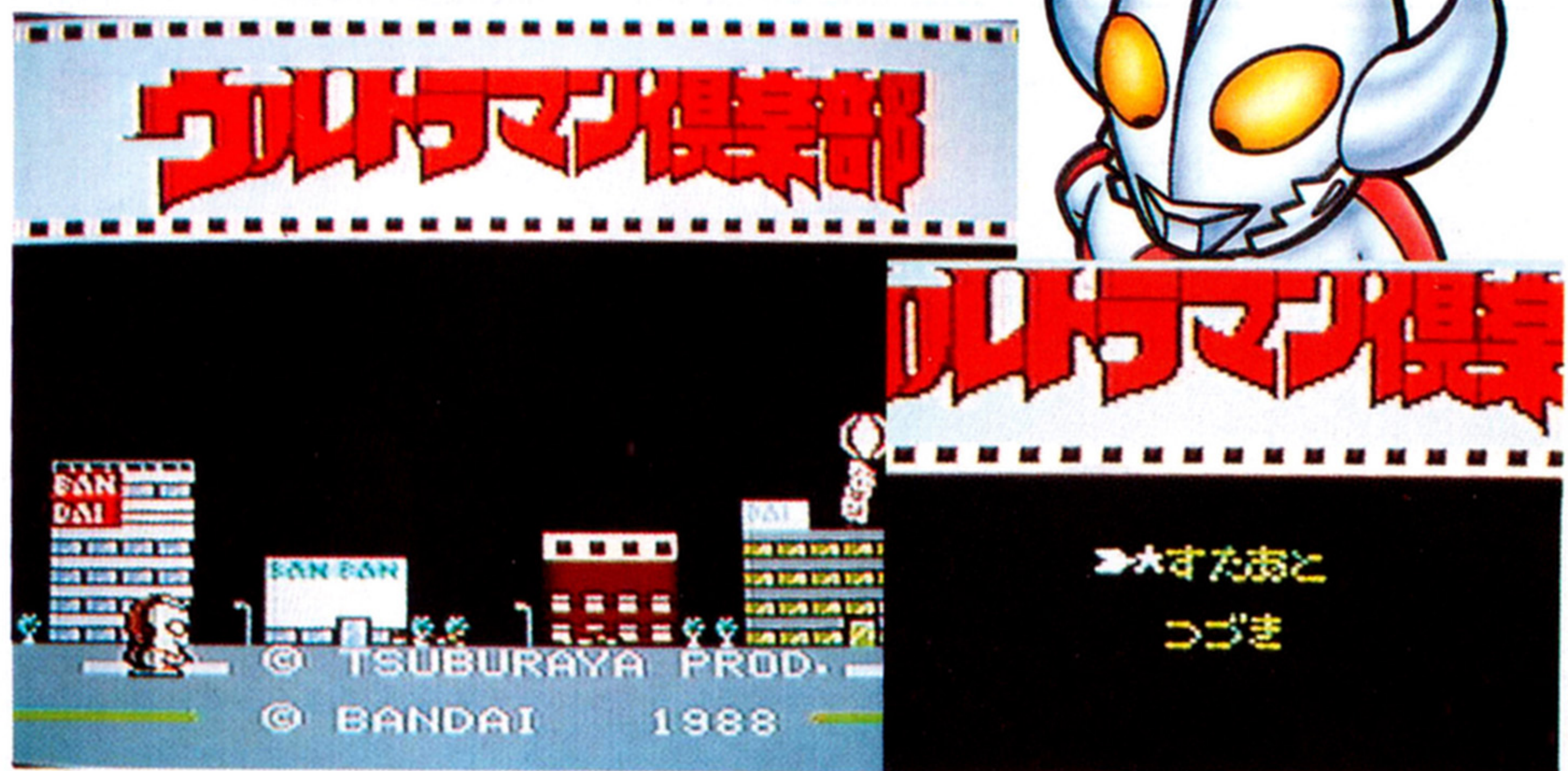
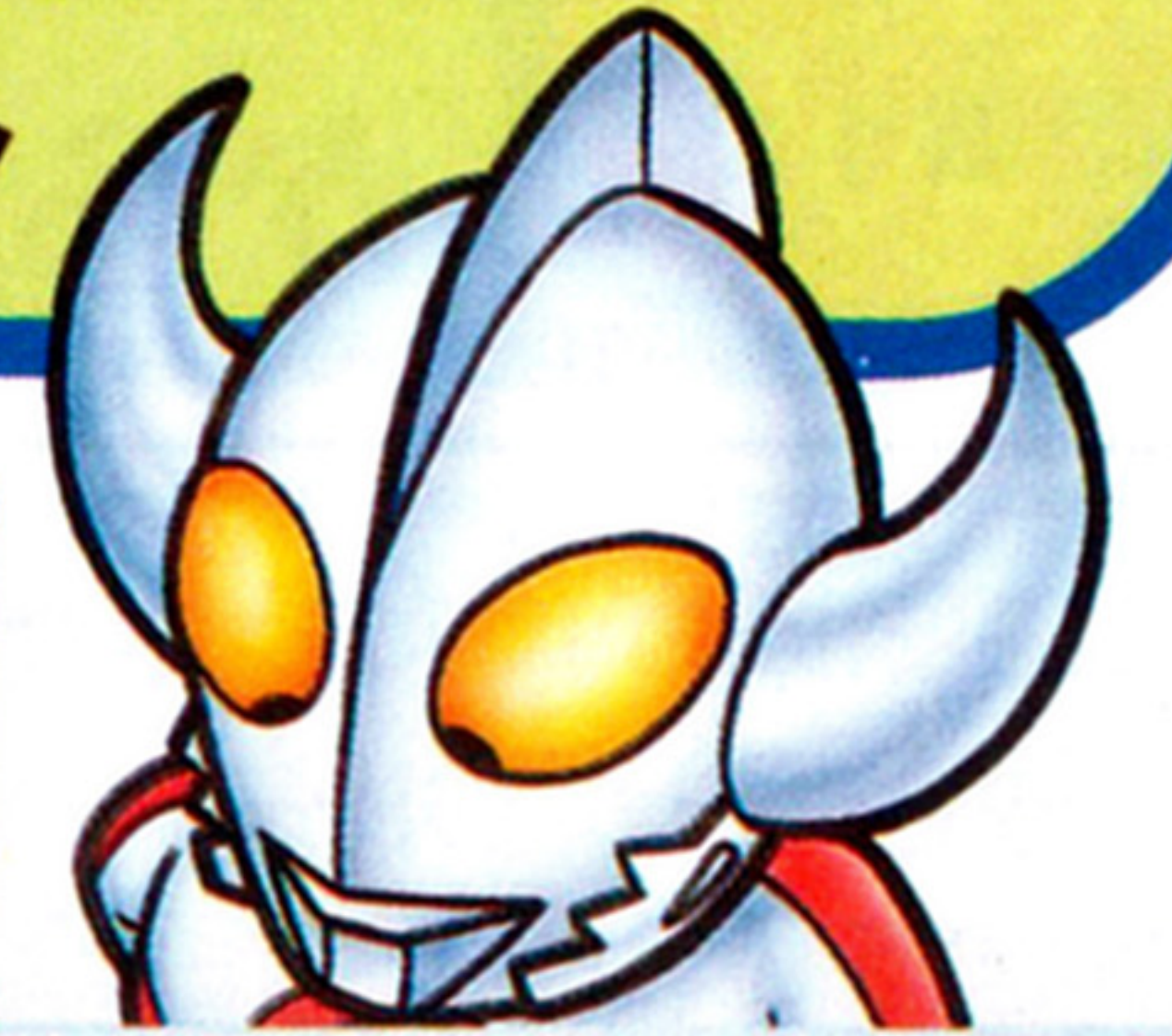


ひつ さつ スーパーディフォルメ  
**必殺SDパワーで、**  
 かい じゅう たい し ロール プレイング ゲーム  
**怪獣退治R.P.G.だ!**

まいにちまいにち ち きゅう けい び きょう たい  
 毎日毎日、地球を警備してくれるウルトラ兄弟たちには、  
 こころ から ご ころ う さ ま、 と 言 い た い。 し か し、 地 球 侵 略 を も  
 くる む 謎 の 宇 宙 人 に と っ て は、 ど ー に も 迷 惑 な 話 だ っ た。  
 な ぞ う ち ゅ う し ん めい わ く は し  
 「も〜ガマンできない!」と、ある日謎の宇宙人はウルト  
 う 兄 弟 退 治 を 命 じ た。 な ん と、 セ ブ ン、 新 マ ン、 エ ー ス、 タ  
 ろ う、 レ オ の 5 兄 弟 は 捕 わ れ の 身 と な り、 地 球 は 侵 略 さ れ て  
 し ま っ た の だ。 運 よ く 助 か っ た ウ ル ト ラ マ ン と ゾ フ ィ …。  
 けい び たい ち ゅ う めい  
 警備隊長ゾフィの命により、ウルトラマンはひとり地球  
 へ と 向 か っ た。 ど こ か に ひ そ む 謎 の 宇 宙 人 を た お す に は、  
 に ん きょう たい た す だ し れ ん と つ ば  
 5 人 の 兄 弟 を 助 け 出 し、 5 つ の 試 練 を 突 破 し て、 ひ み つ の  
 ス テ ー ジ に 行 か な け れ ば な ら ない。

- ご注意**
- ご使用後はACアダプタをコンセントから必ず抜いておいてください。
  - テレビ画面からできるだけ離れてゲームをしてください。
  - 長時間ゲームをする時は、健康のため、約2時間ごとに10分~15分の小休止をしてください。

ゲームの準備  
 はじ  
**まず、ゲームを始める**  
 じゅん び  
**準備をしよう!**



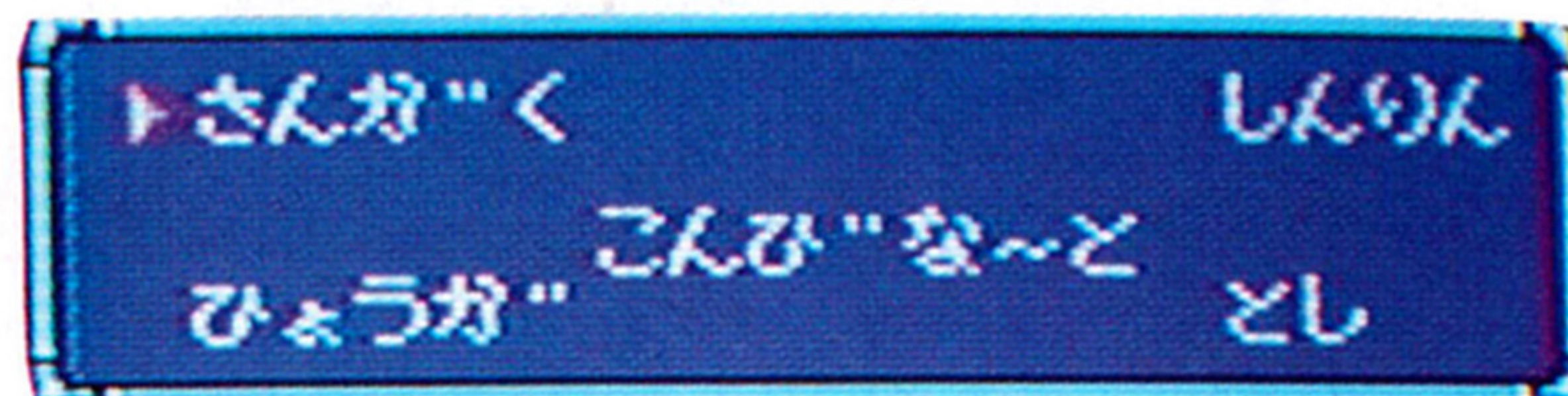
ファミリーコンピュータ本体とRAMアダプタ、ディスクドライブを正しく接続し、本体のPOWERをON。ディスクカードのSIDE・Aをセットしてしばらく待つとタイトル画面が現れるよ。

つぎにSELECTボタンで「すたあと」を選び、STARTボタンを押すとゲームが始まるよ。「つづき」を選べば、前回セーブしたゲームを続けることができるんだ。

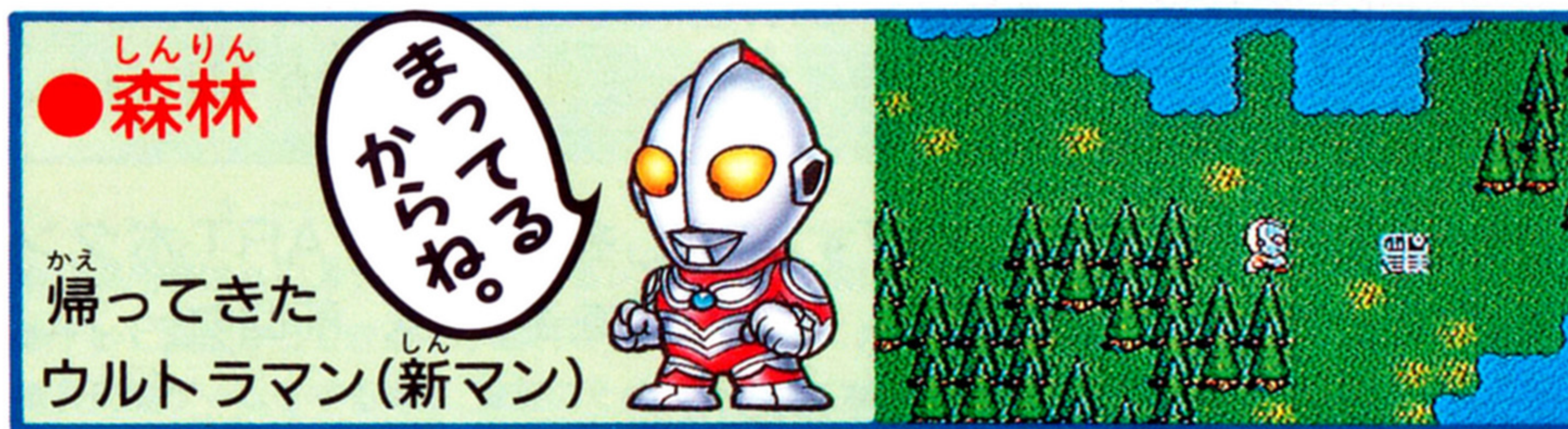
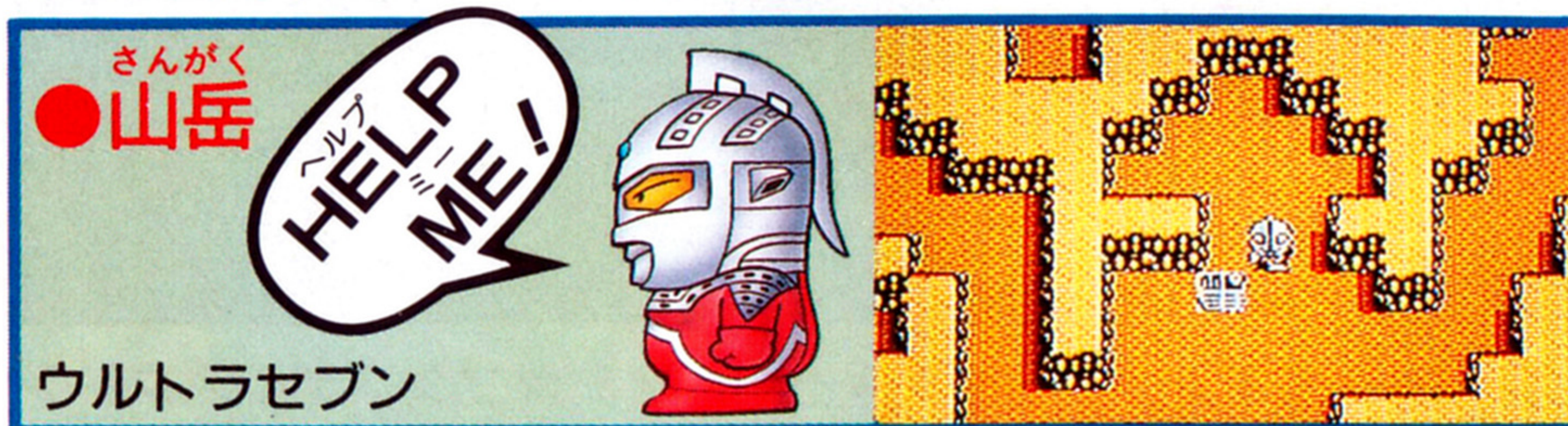
ステージ  
セレクト

さあて、どのステージ  
から攻めようか...

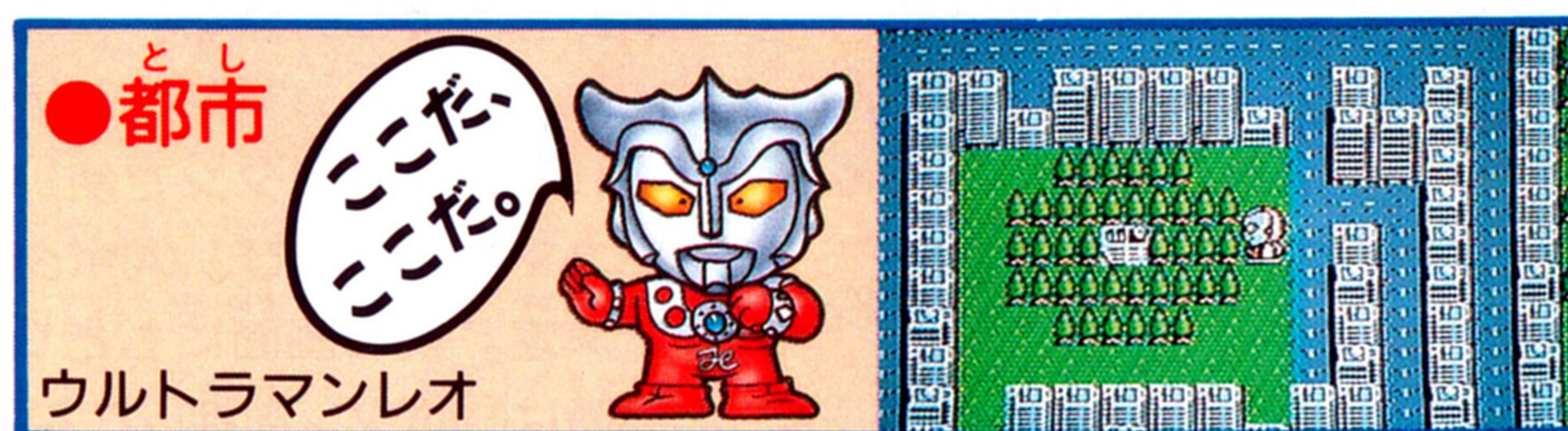
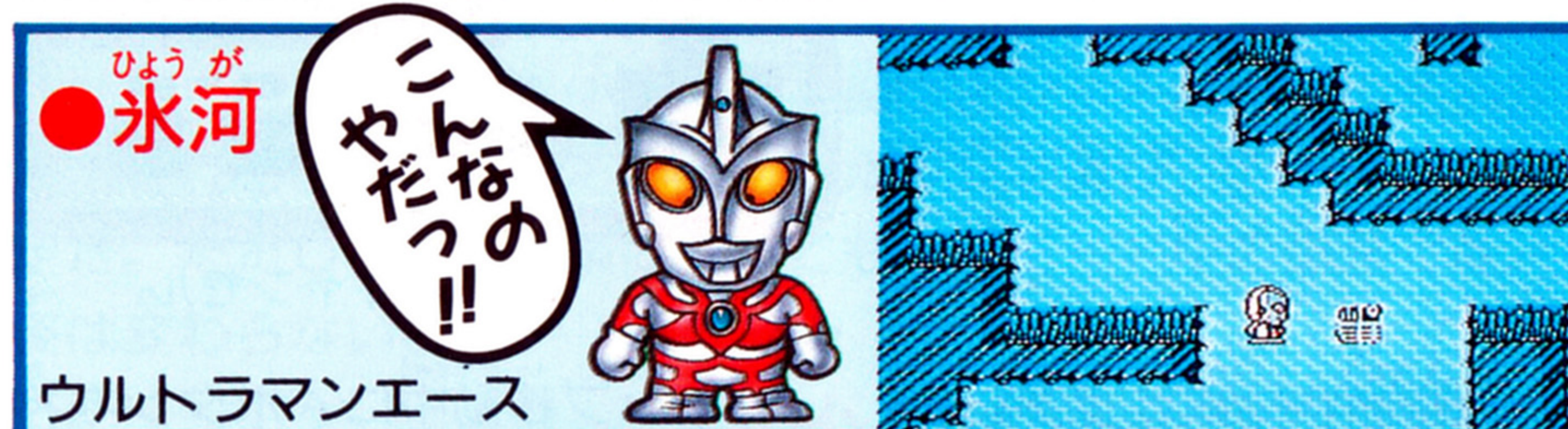
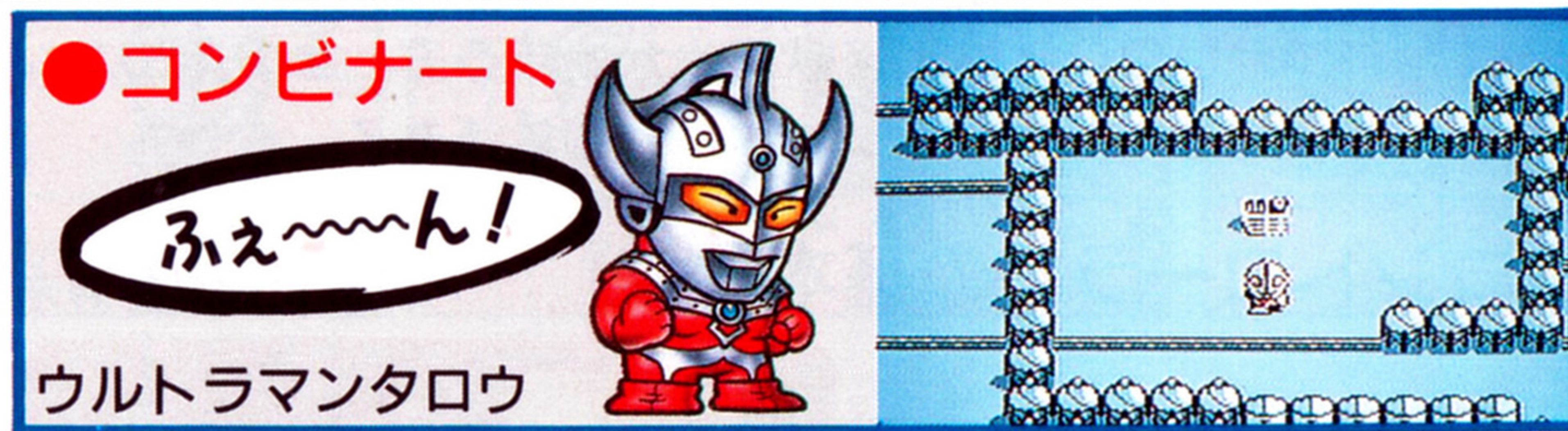
この画面が出たら、**+**ボタンでプレイしたいステージにカーソルを合わせ**A**ボタンを押せば、さあ始まるゾ!



ちかとし  
●地下都市  
シークレット  
SECRET!



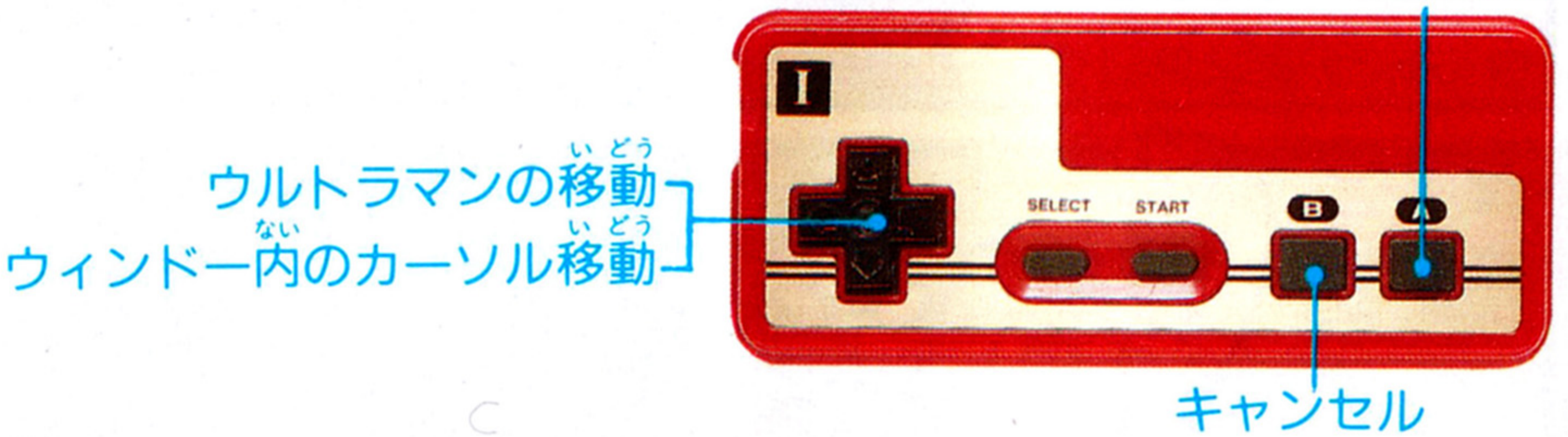
ゲームステージは、「都市」「コンビナート」「森林」「山岳」「氷河」の5つ。どこから始めるかは、キミの自由だ。全部のステージをクリアすると、いよいよファイナル・ステージの「地下都市」。ところが、「地下都市」へはスンナリ行けないんだな。



**移動モード** **さあ、怪獣退治の旅に出よう!**

用意はいいかい? いよいよ怪獣退治が始まるぞ。念のためコントローラーの基本操作をチェックしておこうネ!

**[コントローラーの基本操作]** ウィンドー画面表示



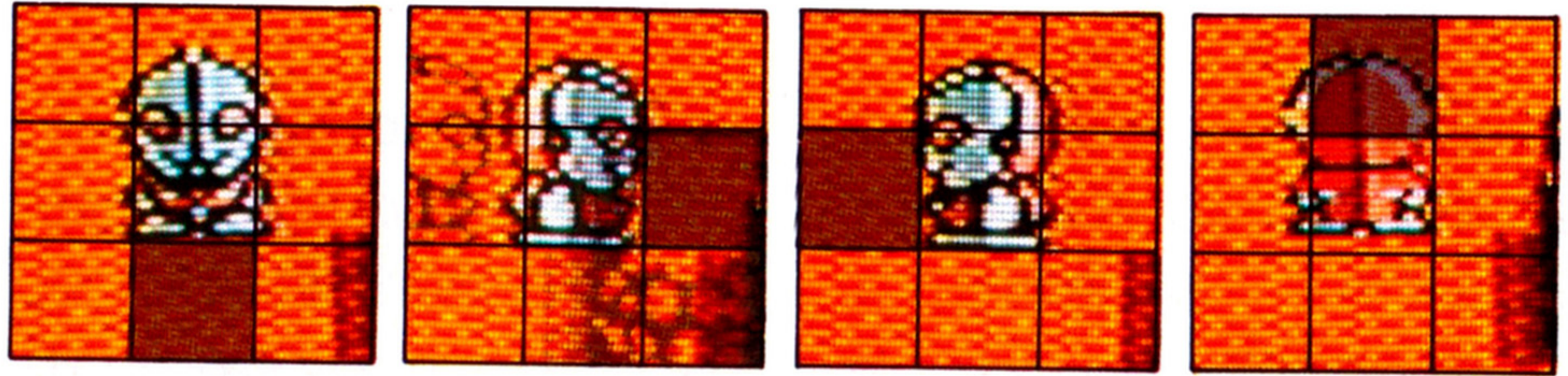
**移動中に使えるコマンド**



マップ移動中に(A)ボタンを押すと、画面上部のウィンドーが開き、4つのコマンドが表示されるよ。+ボタンで使いたいコマンドを選び、(A)ボタンで決定。前の画面にもどりたい時は(B)ボタンを押してね!

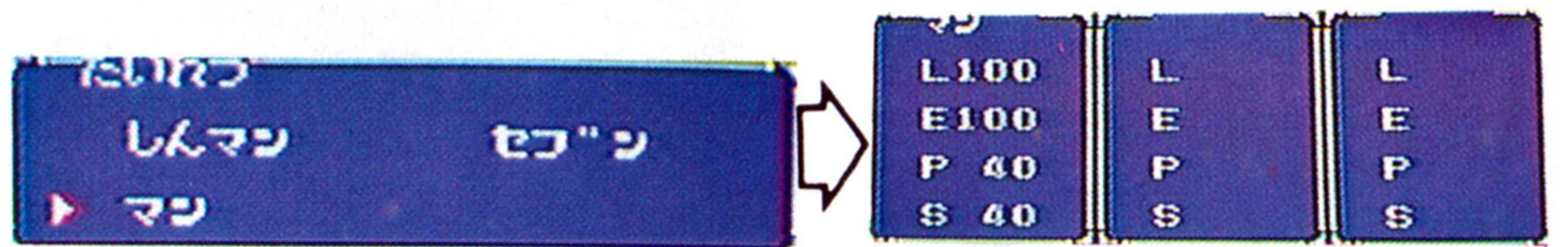
**●コマンド「しらべる」**

ちょっとあやしい気配がするから調べてみよう、と思った時にはコレ/ウルトラマンの向いている場所を調べ、メッセージが表示されるよ。



**●コマンド「たいれつ」**

いっしょに戦っているウルトラ兄弟のたいれつを並べかえたい時は、このコマンドを使おう! 上部ウィンドーに仲間の名前が表示されるので、並べたい順に+ボタンを選び、(A)ボタンで決定だ。ただし、誰が先頭になっても移動モード中の画面では、姿は変わらないよ!



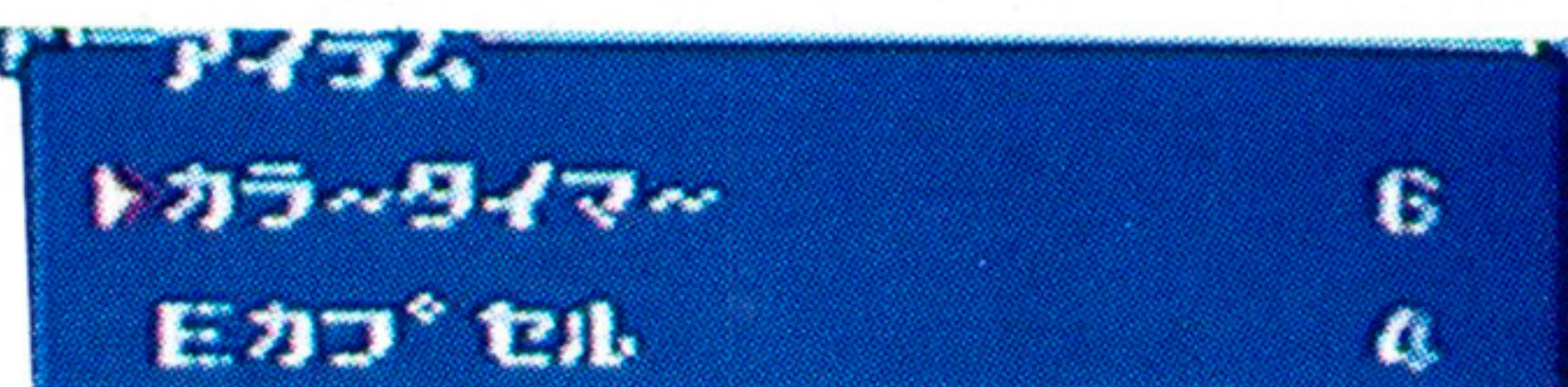
\*先頭になると「ぼうぎょ」のコマンドがないので、怪獣の攻撃をモロに受けてしまうんだ。エネルギーの少ない兄弟は、なるべく後列にしてあげると有利!

## ●コマンド「アイテム」

怪獣をたおすと、アイテムが手に入ることもあるんだ。そのアイテムを使いたい時はコレ。ウィンドー内にアイテムのリストが表示されるよ。+ボタンを上下させてウィンドー内のアイテム表示を動かしてみてね!

### ①どのアイテムを使うのか?

ウィンドー内の使いたいアイテムにカーソルを合わせ、Aボタンで決定。キャンセルはBボタンねっ!



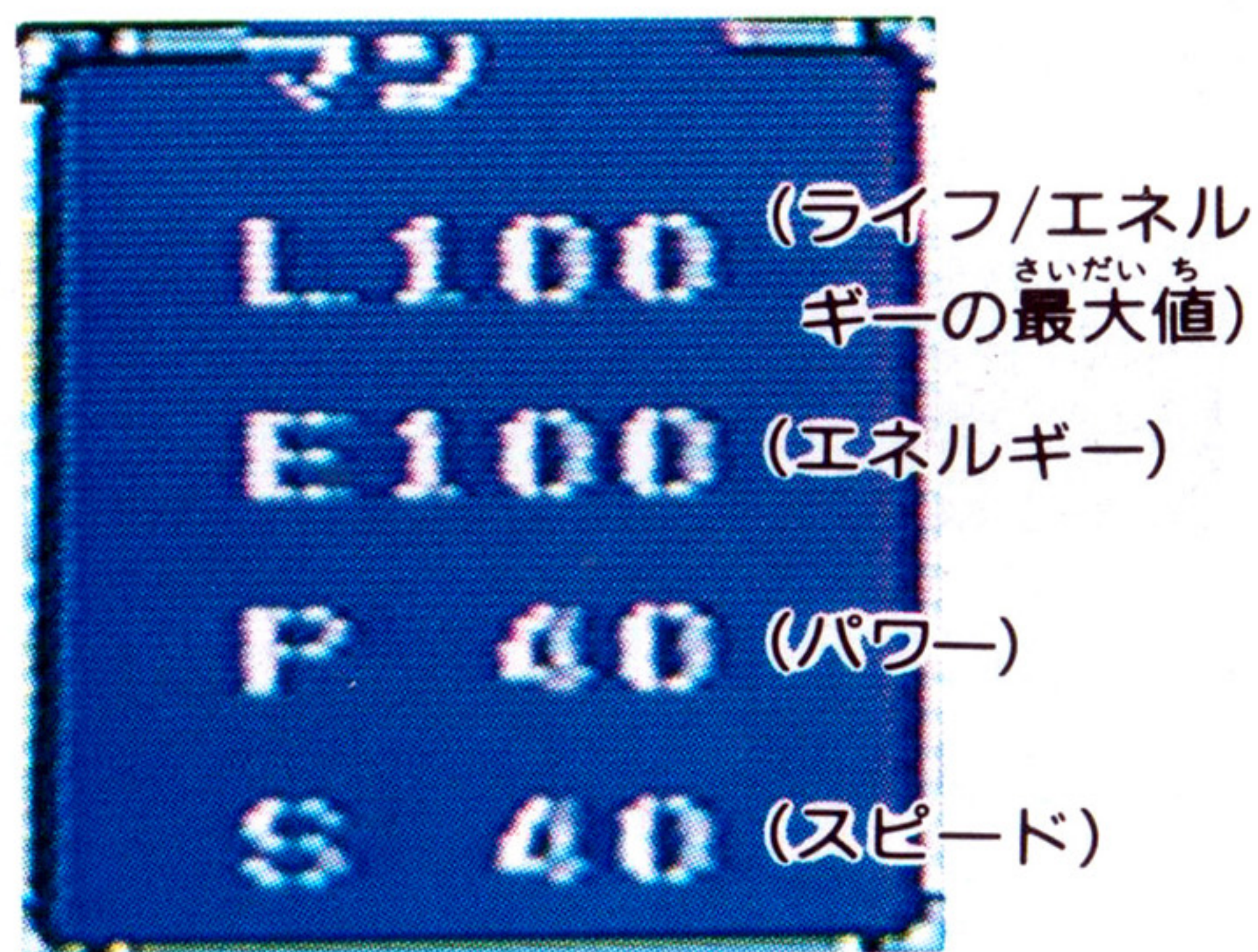
### ②だれに使うのか?

ウルトラ兄弟のだれにアイテムを使うのか、使いたいウルトラ兄弟にカーソルを合わせ、Aボタンで決定してね。



## ●コマンド「ステータス」

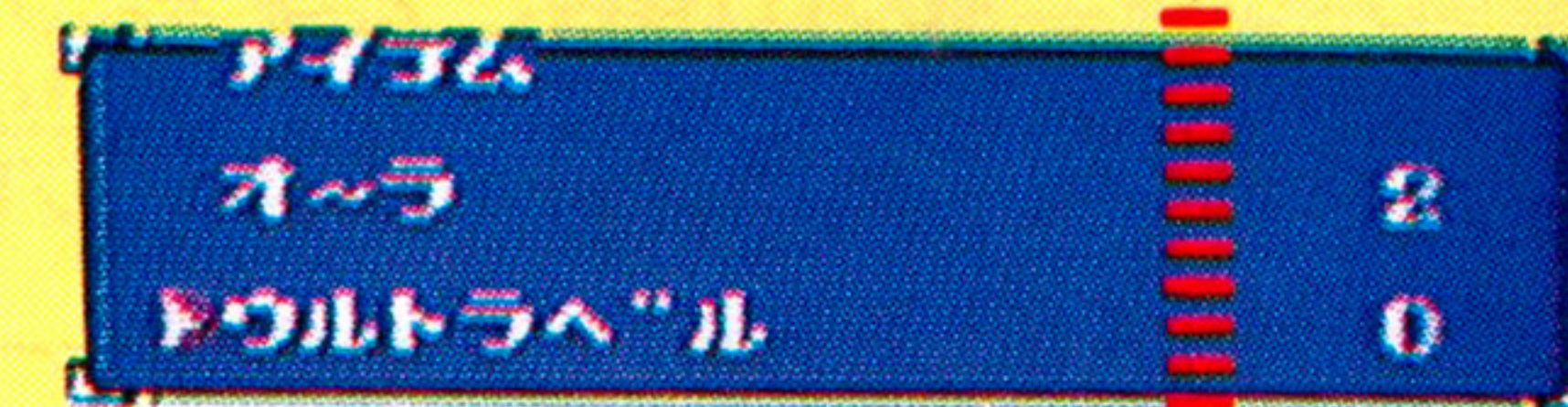
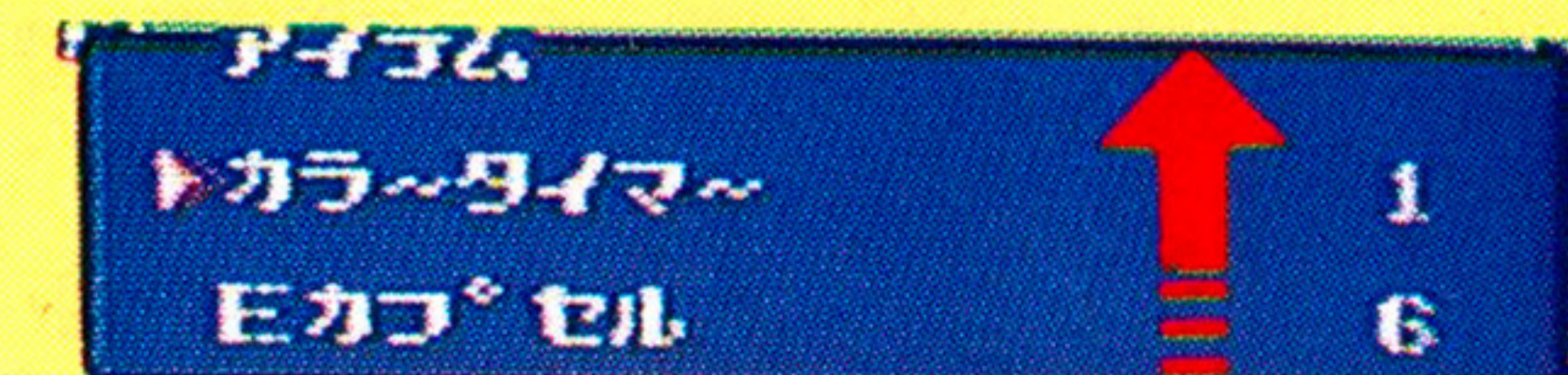
ウルトラ兄弟の現在のコンディションを知りたい時は、コレ。下部ウィンドーに各ウルトラ兄弟のL(ライフ/エネルギーの最大値)、E(エネルギー)、P(パワー)、S(スピード)の数値が表示されるよ。



# これがウルトラ兄弟のアイテムだ! ハズカシイ使い方はしないようにね!

### ①カラータイマー

死んでしまったウルトラ兄弟がフルエネルギーで復活するぞ!(移動中のみ)



### ②エネルギーカプセル

エネルギーUP!(移動中も使える)

### ③オーラ

なんと、攻撃力が2倍にUP!

### ④ウルトラベル

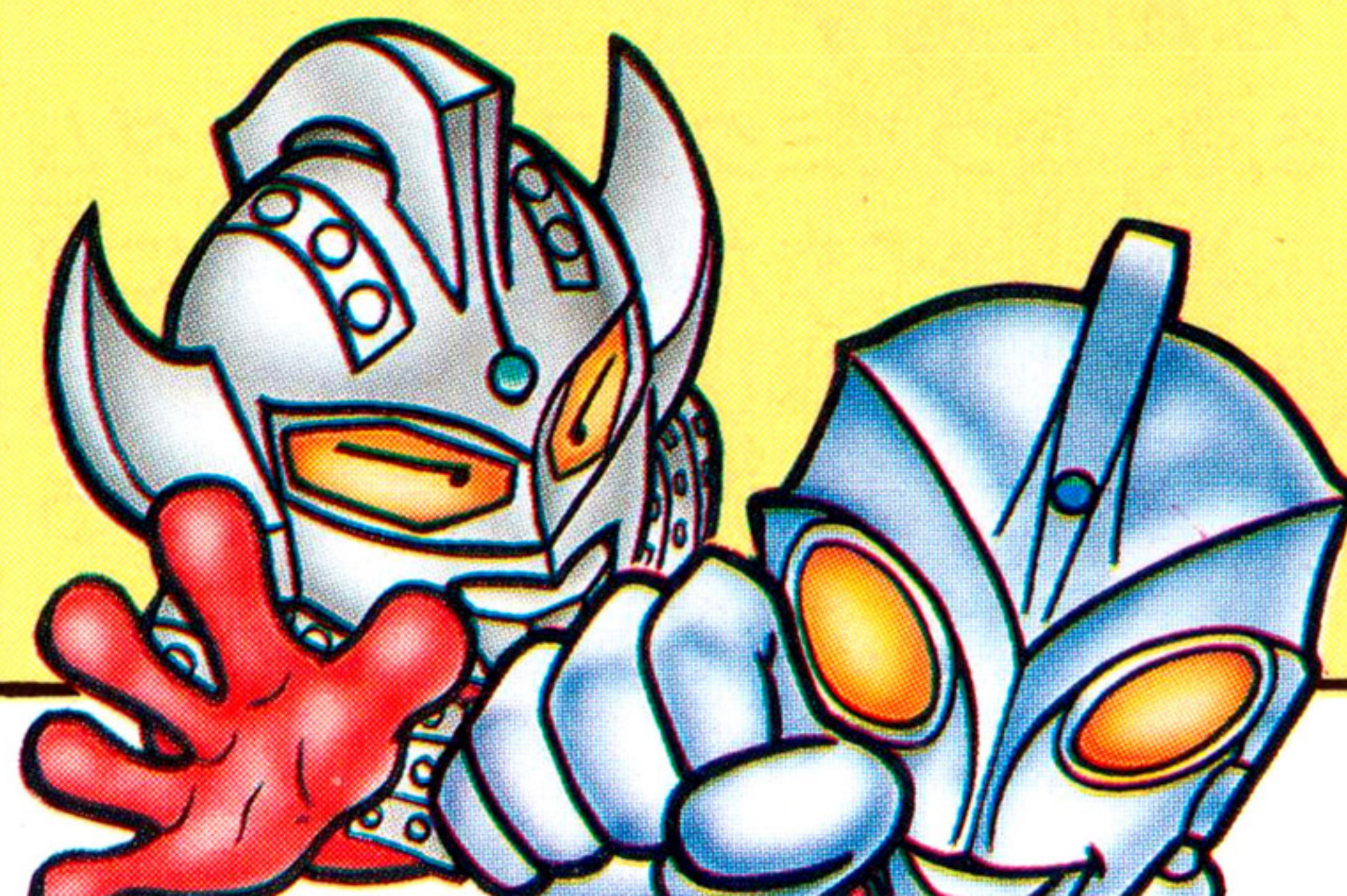
これは便利!怪獣が逃げ出すぞ!

### ⑤キングハンマー

敵キャラの動きを止めてしまおう、便利な武器だ!

### ⑥ウルトラマント

ありがたいことに、ダメージを半分にしてくれるよ!



仲間を救え

# ウルトラ兄弟を救って、仲間を増やそう！

ステージ上のどこかに、ウルトラ兄弟が捕われているらしい。その場所にくると、敵怪獣と十字架にかけられたかわいそーなウルトラ兄弟があらわれる。怪獣をたおせば、自動的に救われ、仮死状態となってウルトラカプセルに入ってしまう。

## 【いっしょに戦おうぜ〜エ！】

彼らを仲間に加えたい時は、カラータイマーの出番だ！アイテムセレクト時に「カラータイマー」を選び、生き返らせたい兄弟に使おう！みごと復活し、3人までが画面下部のウィンドーに表示されるよ。戦闘中エネルギーが0になると、ウルトラカプセルに逆もどりだ。

## ウルトラカプセルって、なんだあ？

ウルトラマンは地球にやって来る時、かつてミクラスやウイングダムが入っていたウルトラカプセルを4つ持ってきたんだ。その中に救出したウルトラ兄弟を入れて、仮死状態で保護しようと思ったワケ。カプセルが満員になってしまうと、次に助けた兄弟は消えてしまうので、その前にカラータイマーで復活させておこう！

戦闘モード

# ゲゲッ、怪獣さまのお出ました！

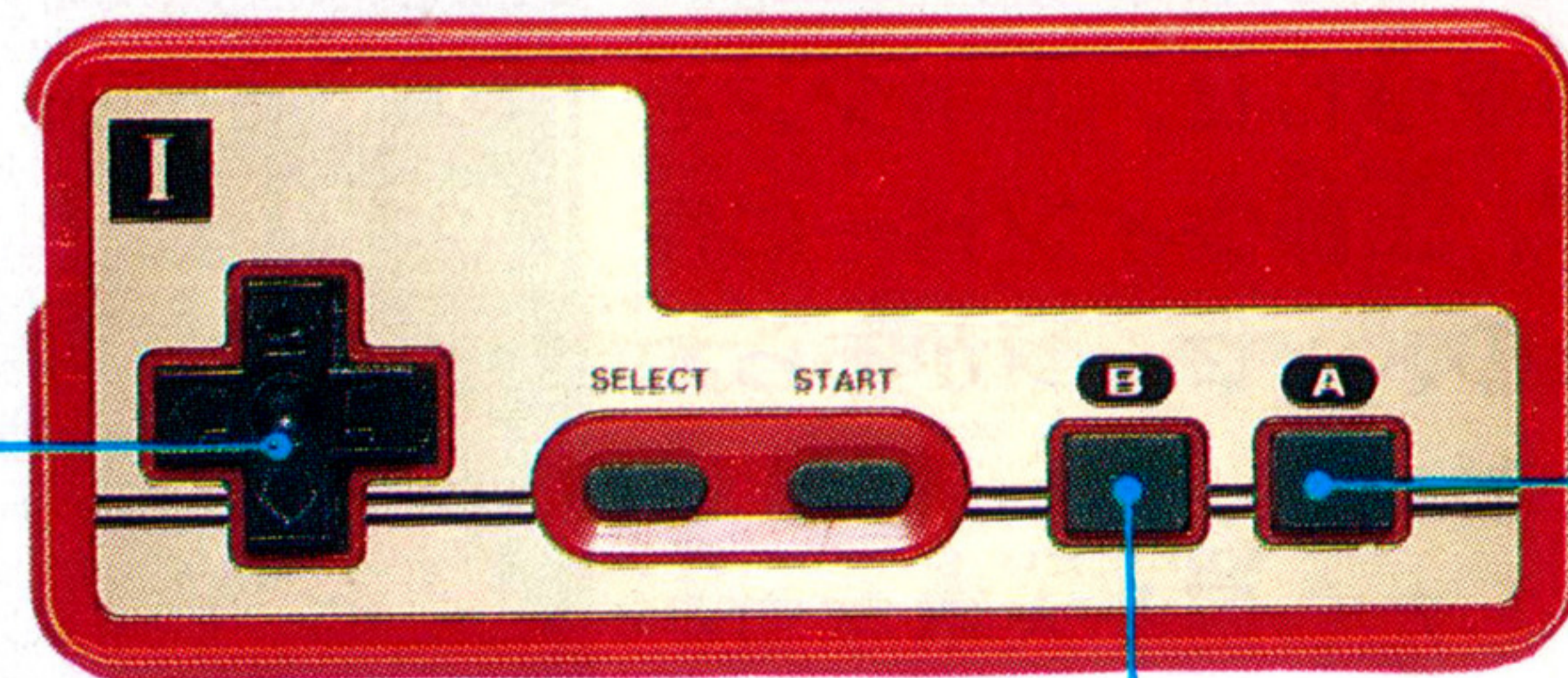


出たぞ、出たぞ！移動中、怪獣に遭遇すると、画面は戦闘モードに切りかわり、出現した怪獣名とその姿、ウルトラ兄弟のステータスが表示されるんだ。戦いにそなえて、コントローラーの基本操作をしっかりとマスターしておこうね！



## 【コントローラーの基本操作】

カーソル移動  
照準の移動



キャンセル

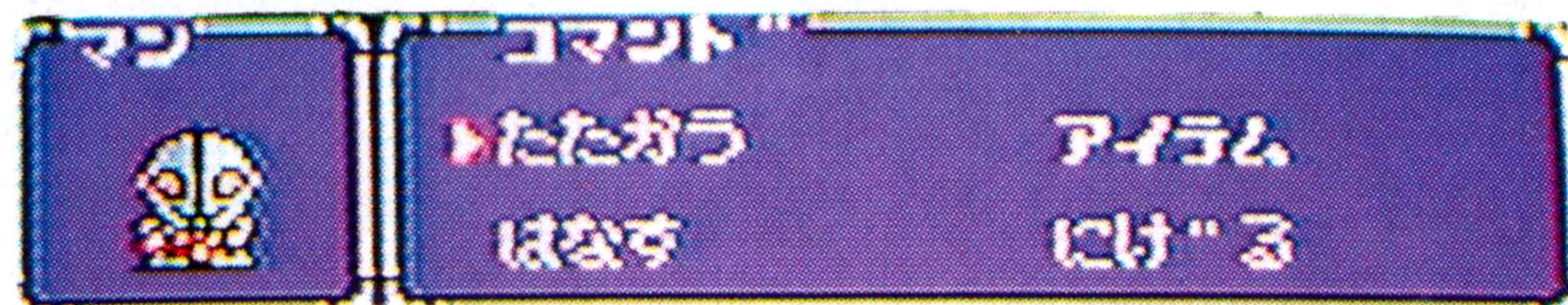
けつてい決定

や 殺るか殺られるか、

せんとう 戦闘 コマンドを入力しよう!

かいじゅう しゅつげん 怪獣が出現すると、上部ウィンドーにウルトラマンと、4種類

のコマンドが表  
示されるよ。



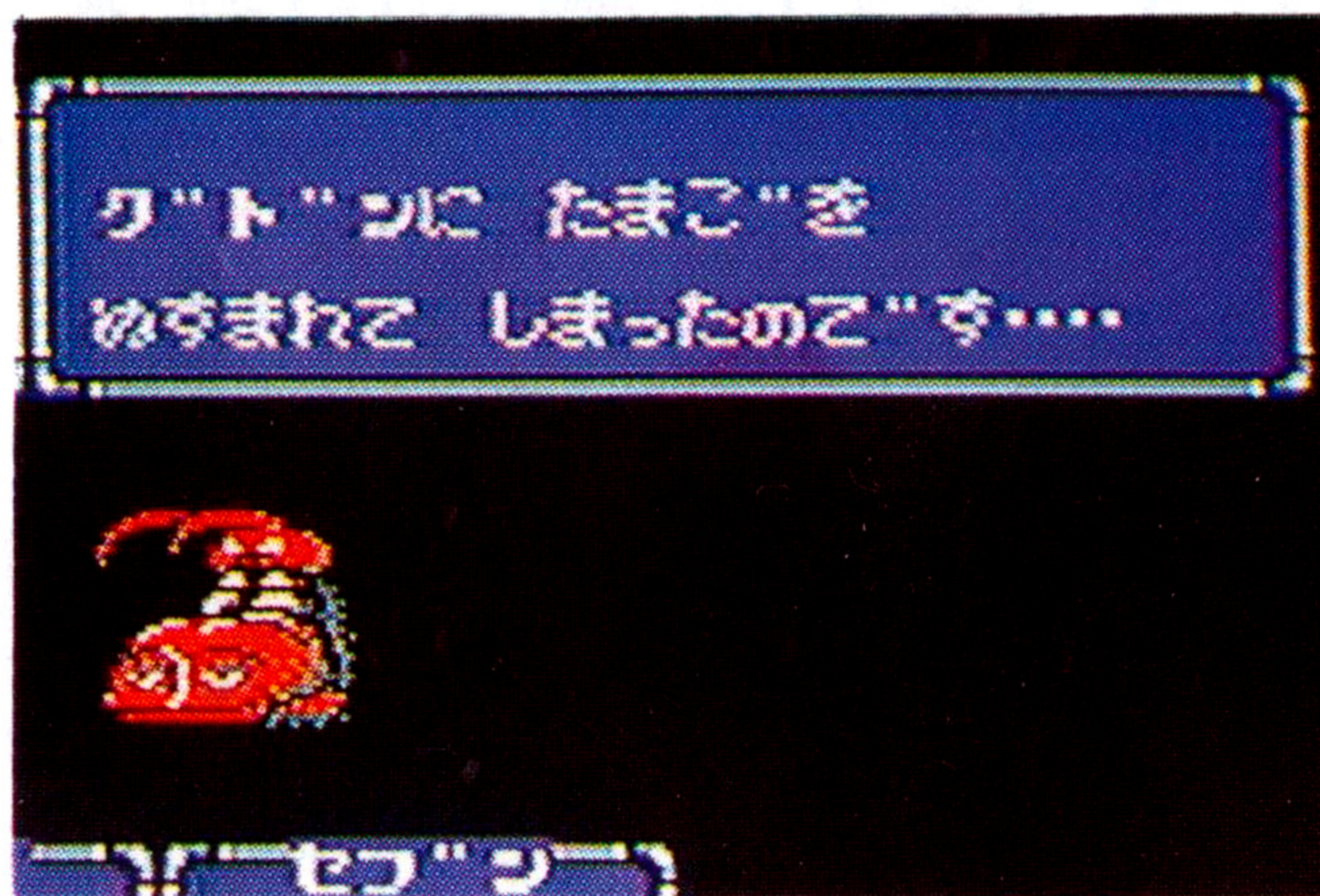
きょうだい こうげき [ウルトラ兄弟の攻撃]

●コマンド「はなす」

せんとう 先頭のキャラだけは、怪獣とお話することもできるんだ。カーソルを「はなす」にあわせ、ボタンを押そう!

✦ボタンでお話したい怪獣に照準をあわせ、ボタンを押せば、上部ウィンドーに怪獣からのメッセージがあらわれるんだ。

もしかしたら何か大事なコトを教えてくださいかも…。



●コマンド「たたかう」

たたかうぞ!と決心した時は、カーソルを「たたかう」にあわせ、

ボタンを押そう。

つぎにどんな技で勝負するのか、戦闘方法をセレクトしよう。

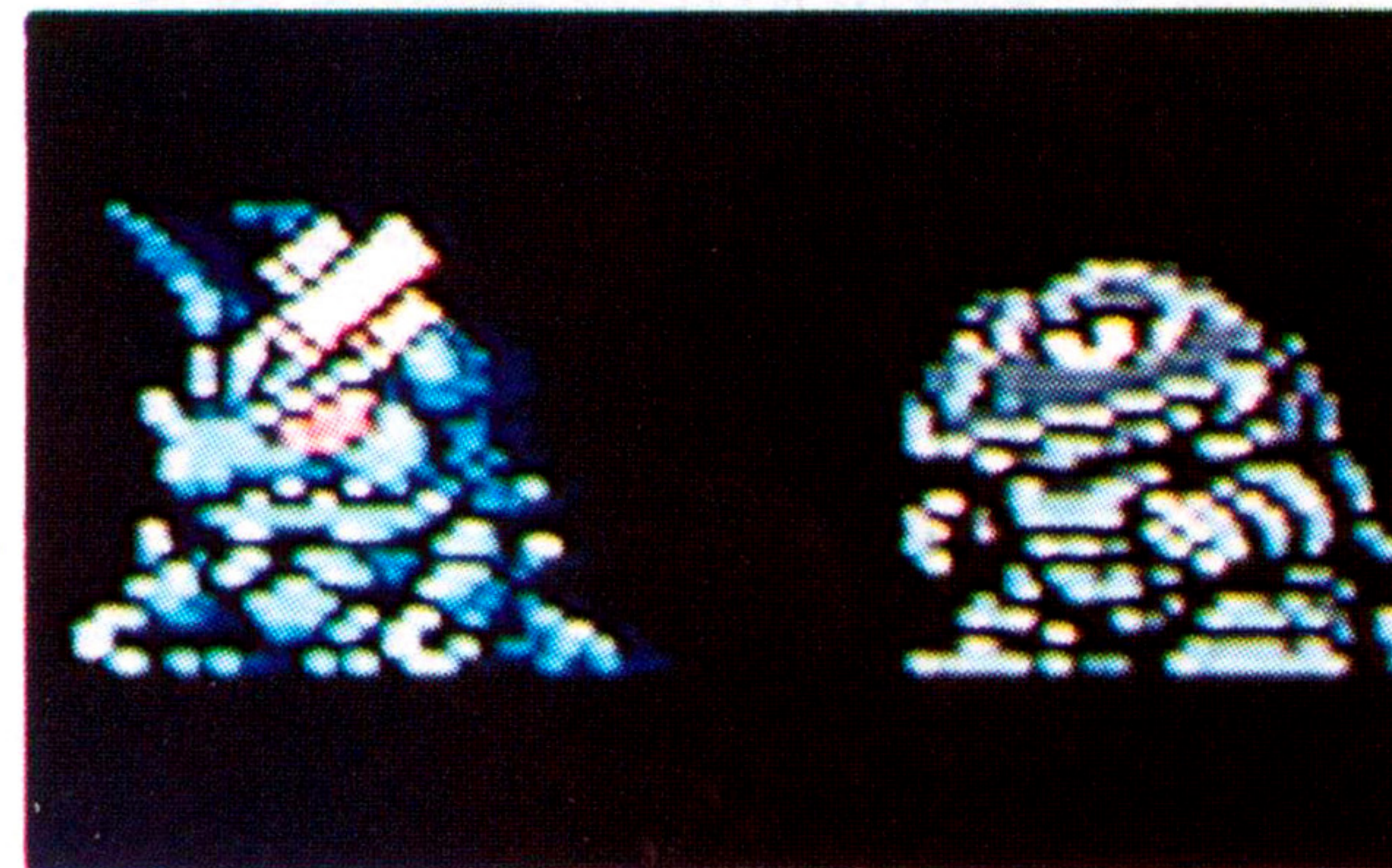
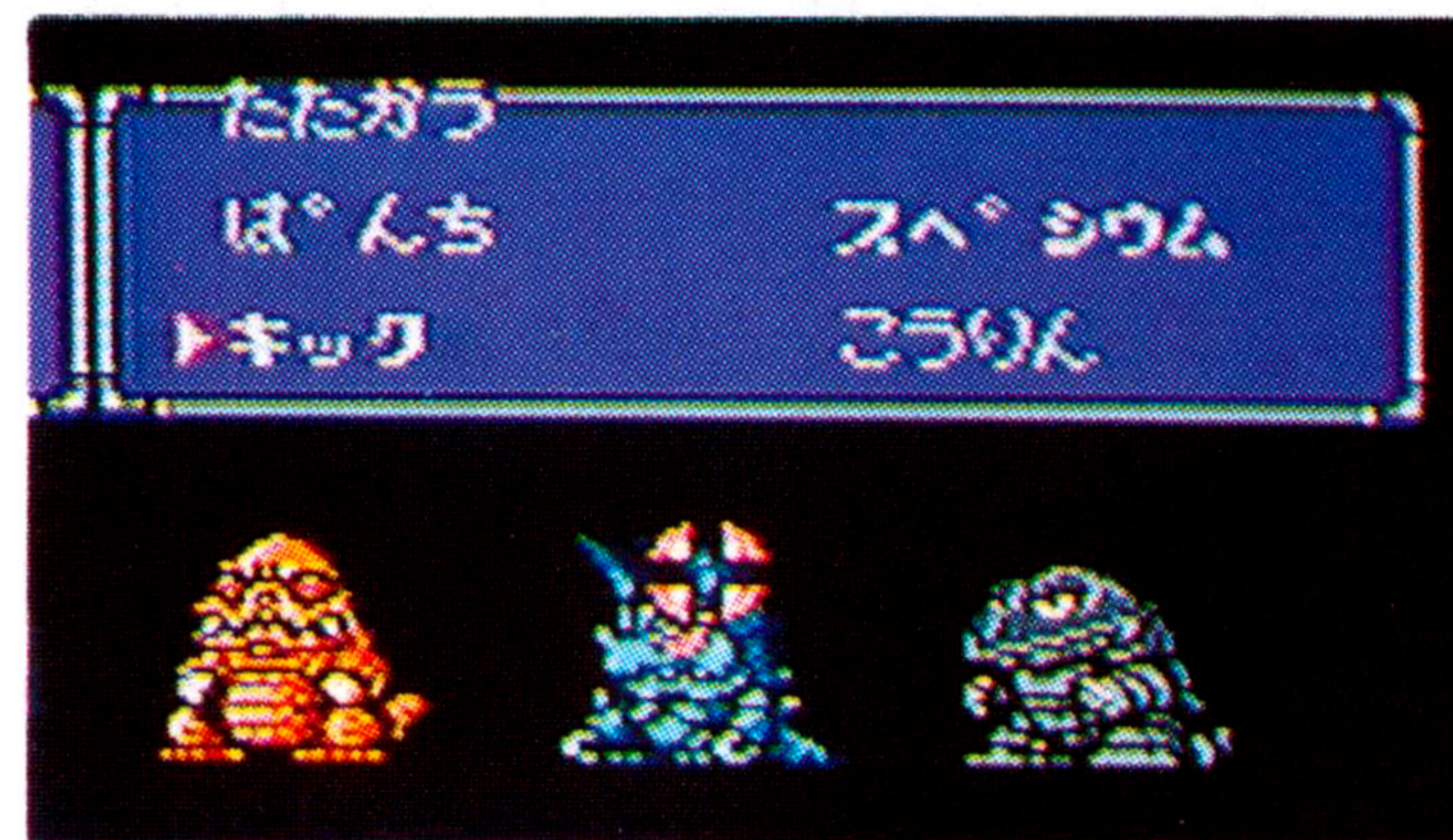
パンチ、キック、必殺技(2種類)の中から使いたい技にカーソルをあわせボタンを押そう。

✦ボタンで攻撃する怪獣に照準をあわせよう!ボタンを押せばキマリ!だ。

怪獣の弱点にみごとHITすると、バンソウコウがあらわれるよ!

●コマンド「アイテム」

いま持っているアイテムを使いたい時は、カーソルを「アイテム」にあわせ、ボタンを押そう。



つぎに、使いたいアイテムにカーソルをあわせ、ボタンで決定。



## ひっさつわざ 《これが必殺技だ!》

かく各ウルトラ兄弟は、それぞれ必殺技を持っているんだ。キックやパンチに比べ消費エネルギーが大きいので、ムダ使いは厳禁!

### [ウルトラマン]

- スペシウム光線 / かの有名な必殺光線!
- ハツ裂き光輪 / 敵の体をぶちぎるゾ!

### [ウルトラセブン]

- ワイドショット / すっごい破壊力だよ!
- アイスラッガー / 必殺宇宙ブーメラン

### [帰ってきたウルトラマン(新マン)]

- スペシウム光線 / 天下無敵の必殺光線!
- スピンキック / 超強力キックだ!

### [ウルトラマンエース]

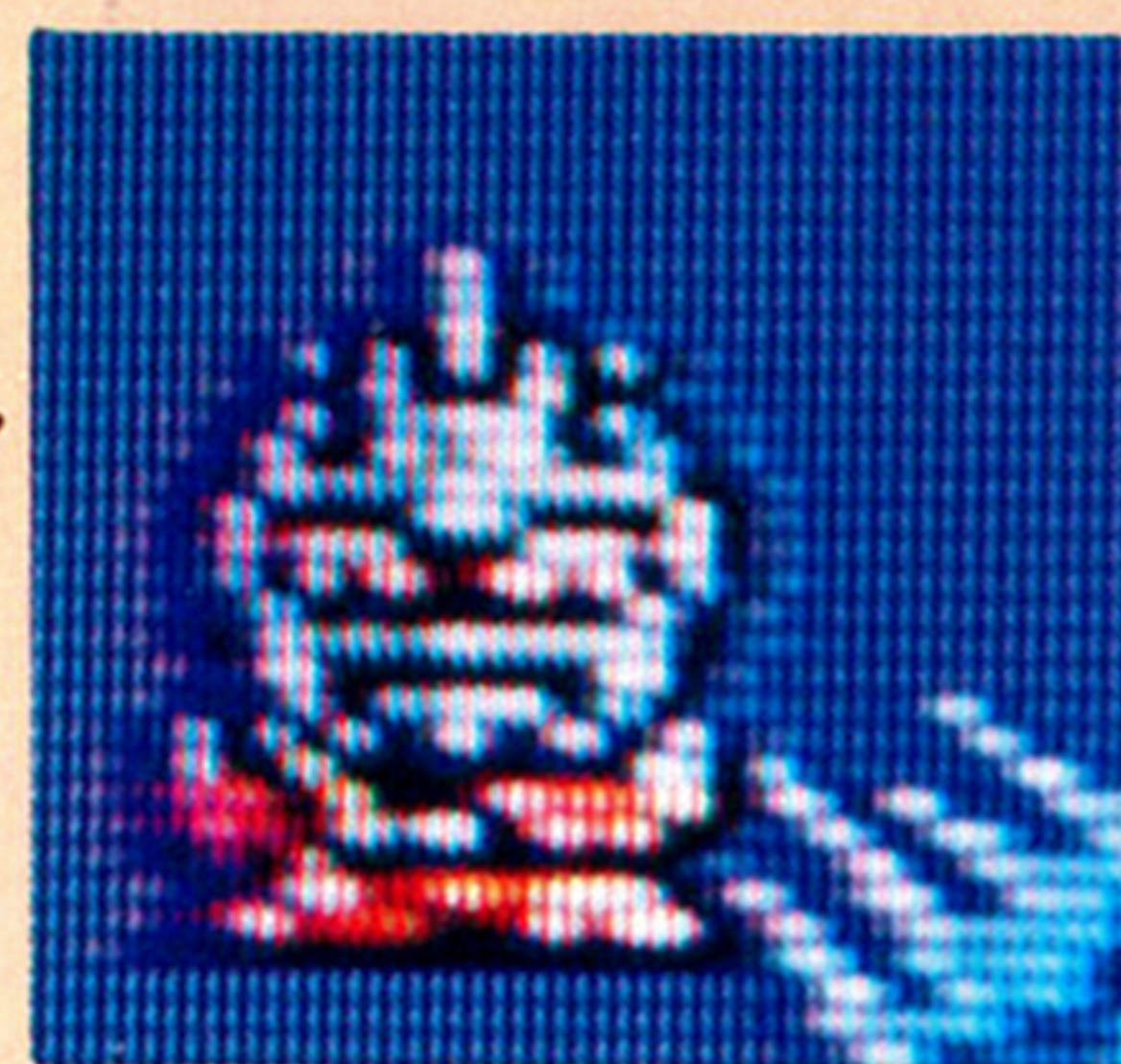
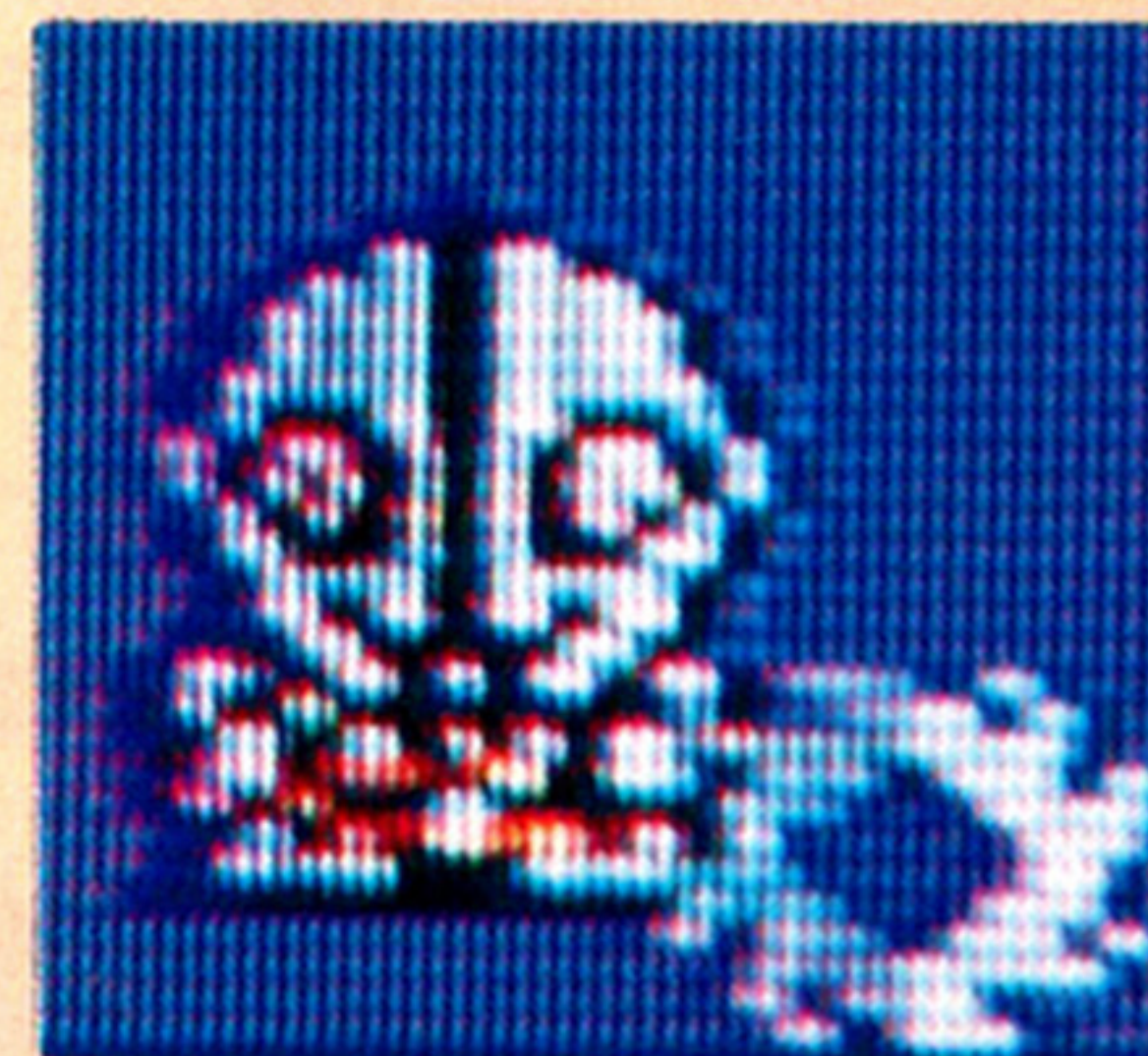
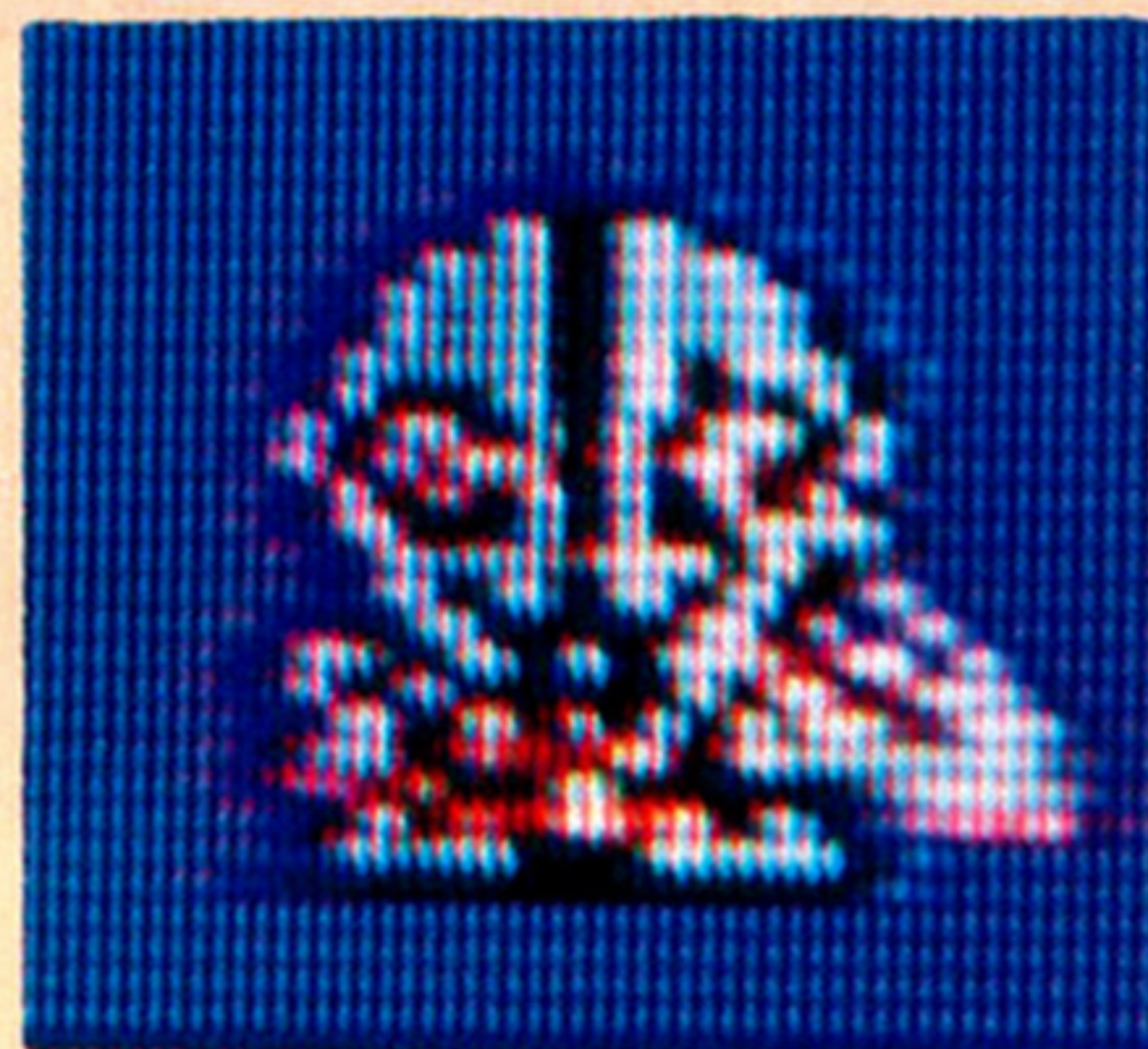
- メタリウム光線 / エース最大の技だ!
- エースバリア / どんな攻撃もふせげるゾ!

### [ウルトラマンタロウ]

- ストリウム光線 / とどめの一撃はコレだ!
- ウルトラフリーザー / どんなものでも氷づけ!

### [ウルトラマンレオ]

- クロスビーム / コレは強力だ!
- キリモミキック / レオの得意な拳法技!



## ●コマンド「にげる」

たたか戦いたくない時は、みんなでさっさと逃げてしまおう。カーソルを「にげる」に合わせ、**A**ボタンを押すと、運がよければ戦闘モードから抜け出せるゾ! (先頭のキャラが「にげる」を選べると、他のウルトラ兄弟もいっしょに逃げてしまうのだ)

つぎ次のウルトラ兄弟についても、この操作をくり返してね。

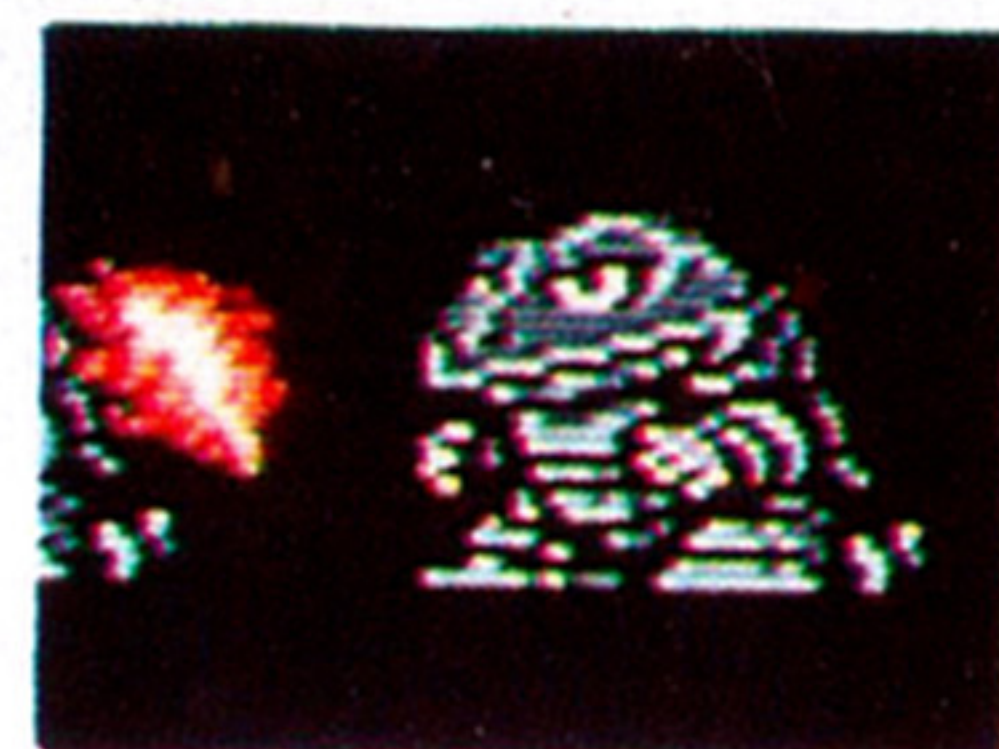
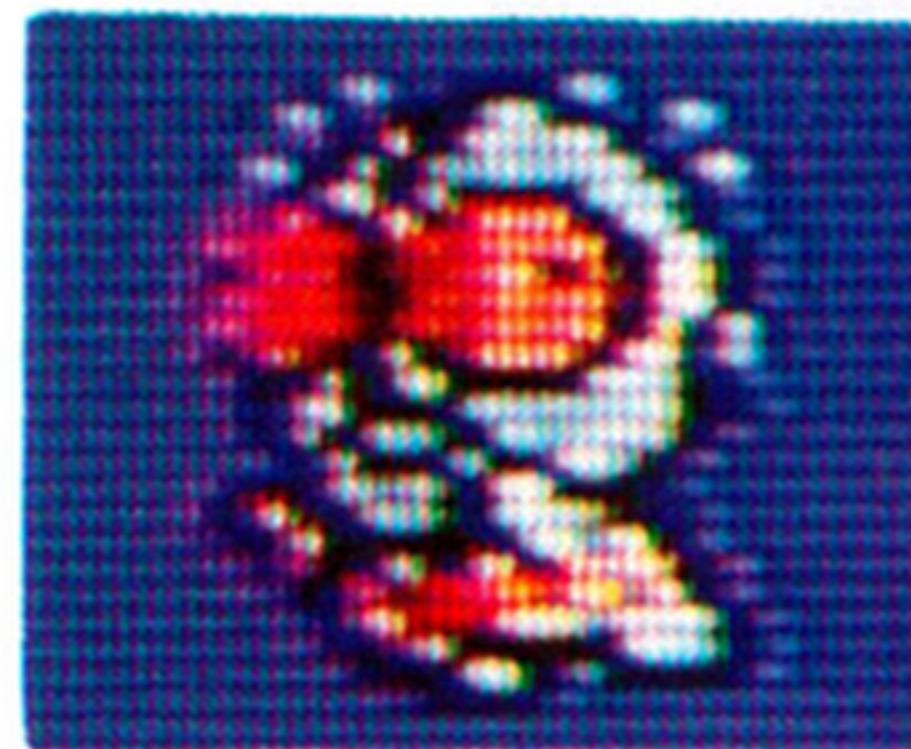
## ●コマンド「ぼうぎょ」

せんとう先頭のキャラ以外のウルトラ兄弟は、戦わずにひたすら守りに入ることもできるんだ。カーソルを「ぼうぎょ」に合わせ、**A**ボタンを押そう。敵の攻撃によるダメージをおさえることができるよ!

## かいじゅう 攻撃 [怪獣の攻撃]

かいじゅう怪獣からの攻撃は、じょうぶ上部ウィンドーにこうげきほうほう攻撃方法などのメッセージでひょうじ表示されるんだ。かえんいなづま火炎や稲妻などのとくしゅこうげき特殊攻撃は、グラフィック表示されるよ。

すると...、じょうぶ上部ウィンドーにダメージを受けたウルトラ兄弟のなさけない姿があらわれる。

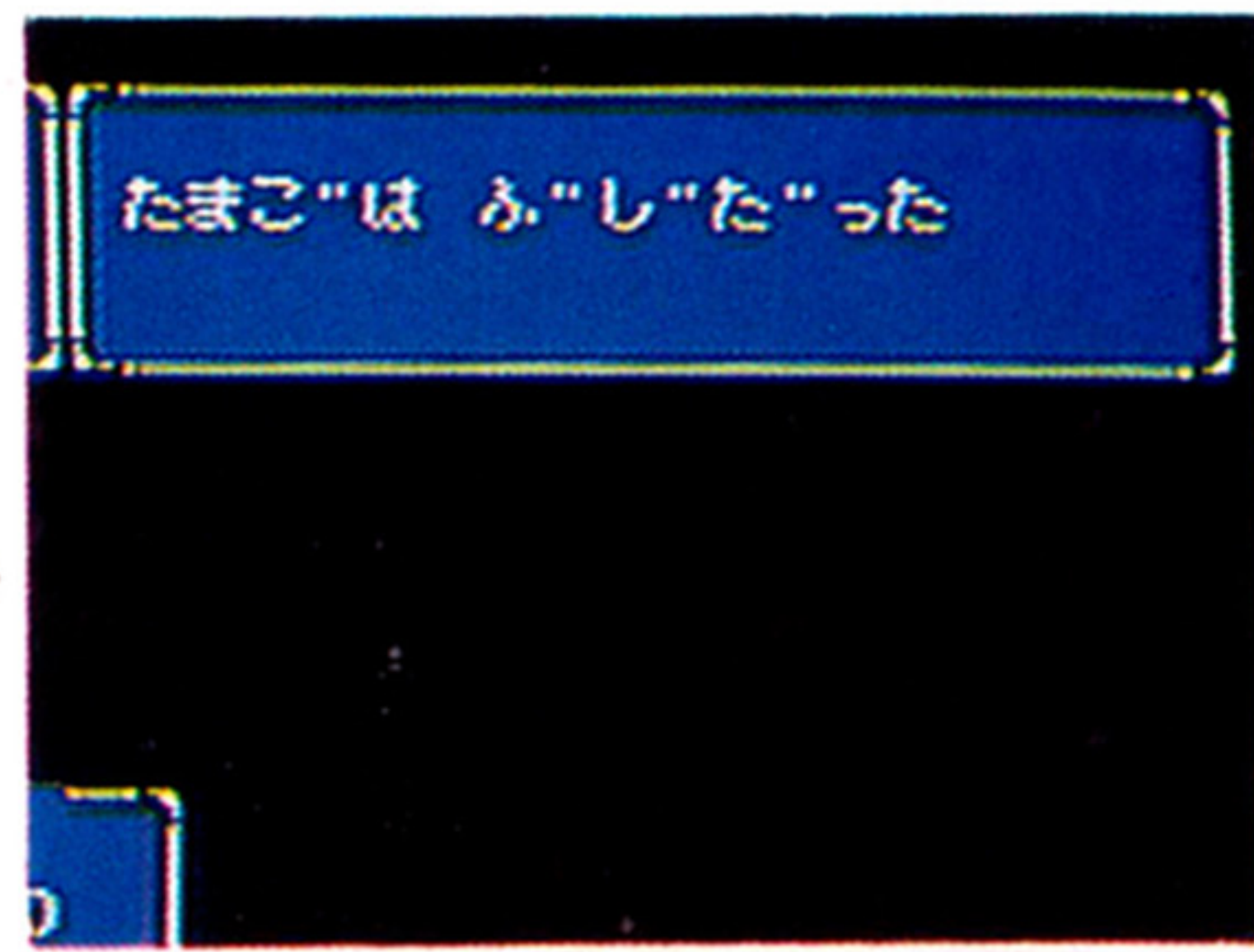
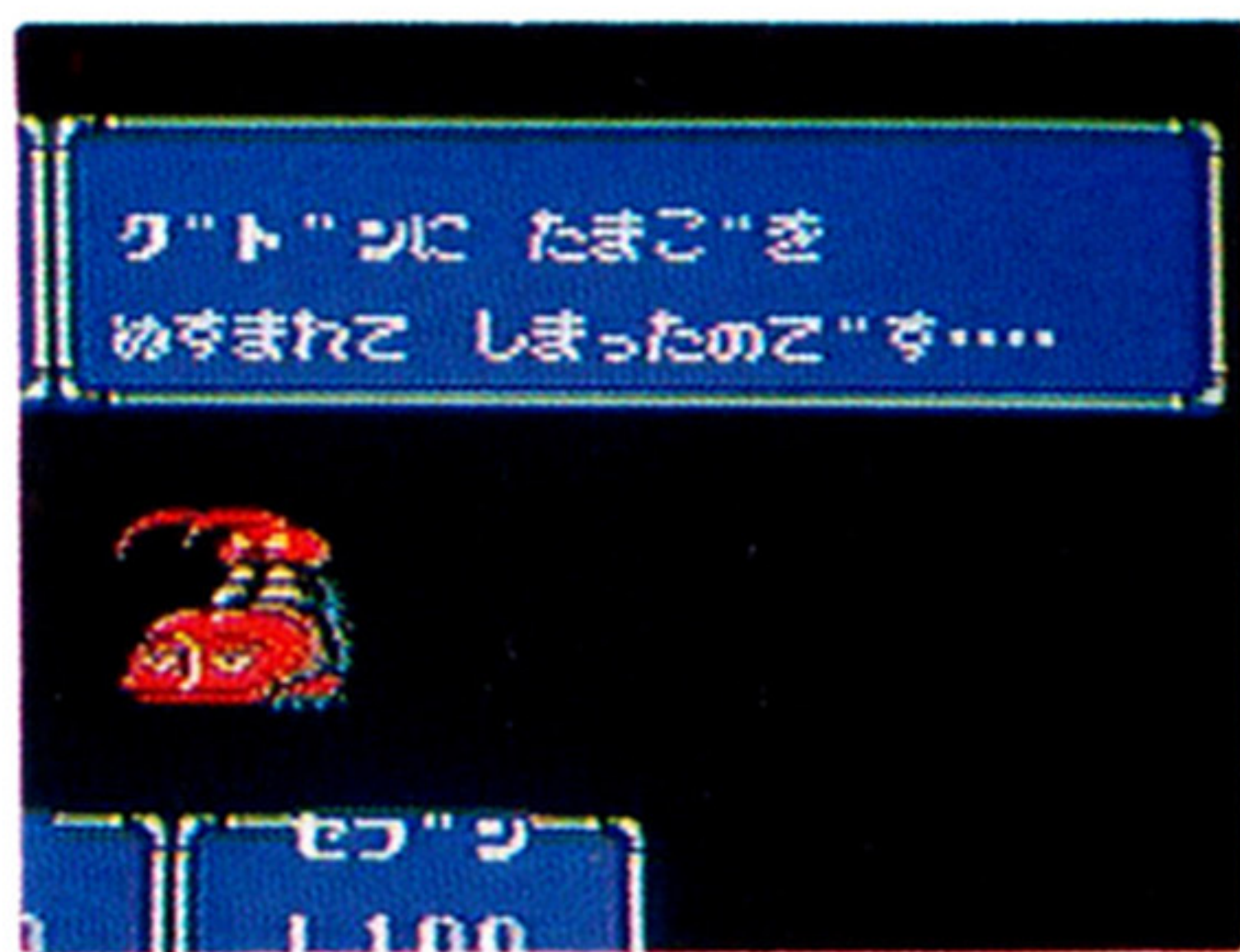


●E(エネルギー)がL(ライフ)の1/4に減ってしまうと、カラータイマーがぴこんぴこんと鳴り出すよ!

レベル  
アップ  
UP

# マルチ成長システムで レベルUPだ!

ウルトラマンは、あるミッションをクリアすると自動的にレベルUPするんだ。それまでに怪獣をたくさんたおしていればL(ライフ)とP(パワー)は大きく増えるし、逃げ回っているとLとPはあまり増えないけれどS(スピード)はぐぐっと上がるといワケ。どちらをとるかはキミの戦略次第!  
それから、救出されたウルトラ兄弟のレベルは、その時点でのウルトラマンのレベルと同じだよ。



※ミッションっていうのは、謎の宇宙人がひそむファイナルステージへ行くために、必ずクリアしなければいけない任務のこと。各ステージに1つずつ用意されているよ。

お助け  
キャラ

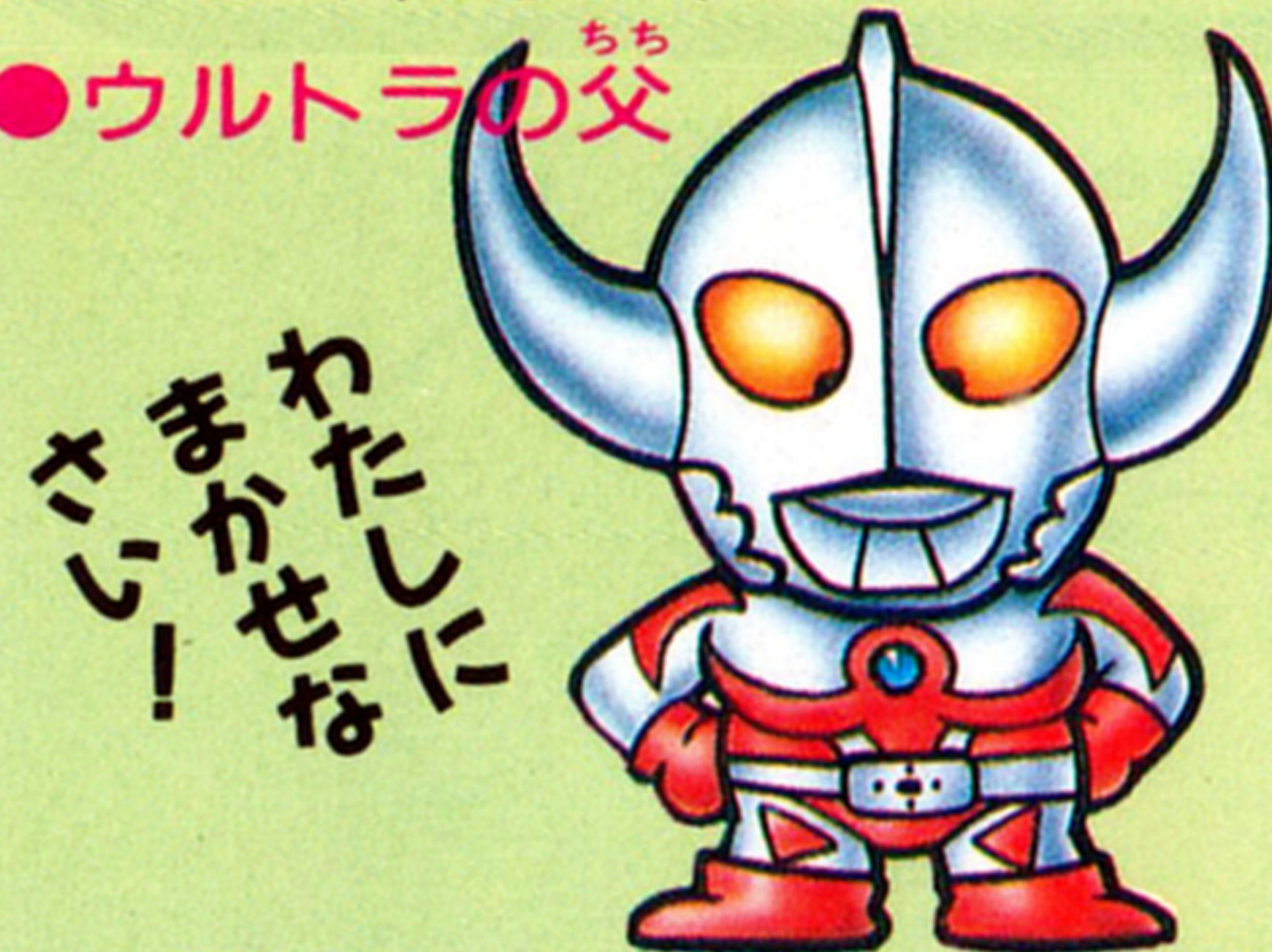
# 父よ! どうぞ 危機をお救いください!

実は、マップ上のどこかに他のウルトラ一族もひそんでいるんだ。運よく出会うことができれば、あたたかいメッセージが贈られ、戦っているウルトラ兄弟全員のエネルギーをFULLにしてくれたり、ファイナルステージへ行くHINTをくれるよ。さすが結束の固いウルトラ一族、ちゃ〜んとキミのこと助けてくれるんだね!

## [エネルギー回復キャラ]

ウルトラエネルギーをチャージしてくれるゾ!

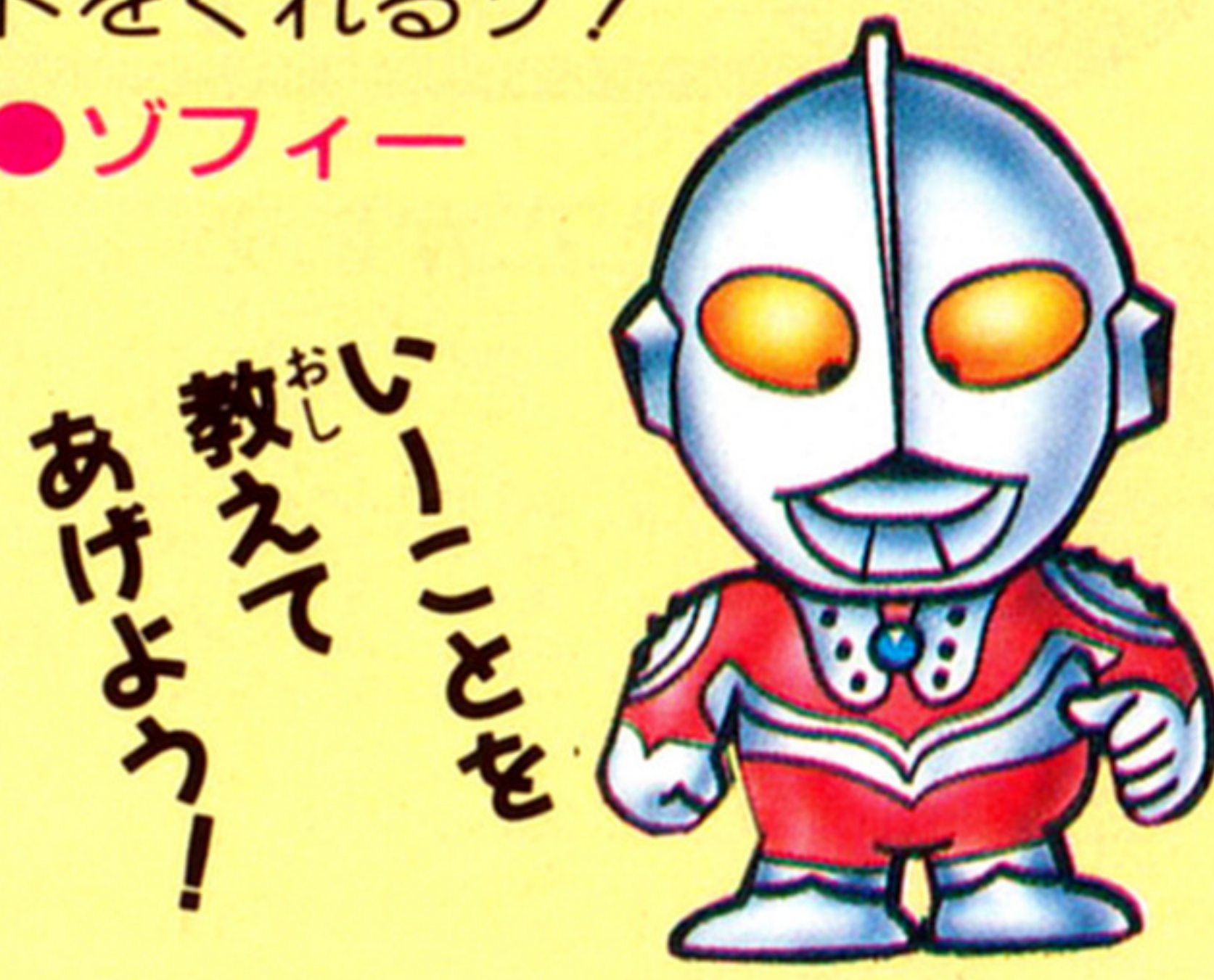
●ウルトラの父



## [HINTキャラ]

ファイナルステージへのヒントをくれるゾ!

●ゾフィー



ゲーム  
オーバー

そして戦いは終わった…

E(エネルギー)が0になるとウルトラ兄弟は死んでしまう。操作できる兄弟全員が死んでしまうとゲームオーバーだ。再びゲームを続けたい時はSTARTボタンを押してネ。セーブしてあれば継続してゲームができるよ!

ウルトラギョウタ“いほ せ”んめつした  
ちぎゅうは すくわれながった

セーブ

セーブしたい時は  
「ウルトラの基地」へ行こう!

各ステージのどこかにある「ウルトラの基地」に入り、STARTボタンを押すとウィンドーが開く、ここでカーソルを「はい」に合わせてAボタンを押すとセーブできるよ。



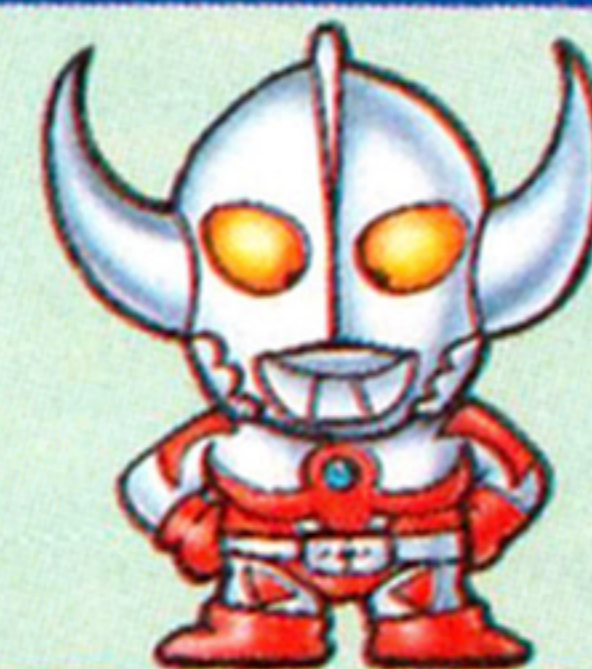
ヒント

ファイナルステージ  
はどこだ!

謎の宇宙人がひそむ、最後のステージへ行くには、5つのステージをクリアすればいいってもんじゃない! 5つの重要なミッションもクリアしていないとダメなんだ。それが何なのかは教えてあげられないけど、怪獣たちは知っているらしい…。

ヒント

父に会いたい!



エネルギーが残り少なくなって、なんとか父に出会いたいもんだと思っているキミに、あやしい場所を教えてあげるネ!



●レッドキング



がんせき きょうりよく  
岩石キックや強力  
なパンチで攻撃  
してくるゾ!

●テレスドン



からだちゆう かた こうら  
体中が固い甲羅でおおわれているゾ!

●グドン



ツインテール  
をいじめる  
わる  
悪いヤツ!

●ツインテール



あんがい やく た  
案外、役に立つ  
かも知れないよ!

こんなの序の口、まだまだ手ごわい怪獣が  
たくさん出てくるゾ!

●同じ種族でも強さが違うヤツもいるので気をつけよう!

●メフィラス



せいしん は かいこうせん  
精神破壊光線に  
気をつけよう!

●ババルウ



きょうりよく ほのお  
強力な炎  
をはくゾ!

●エレキング



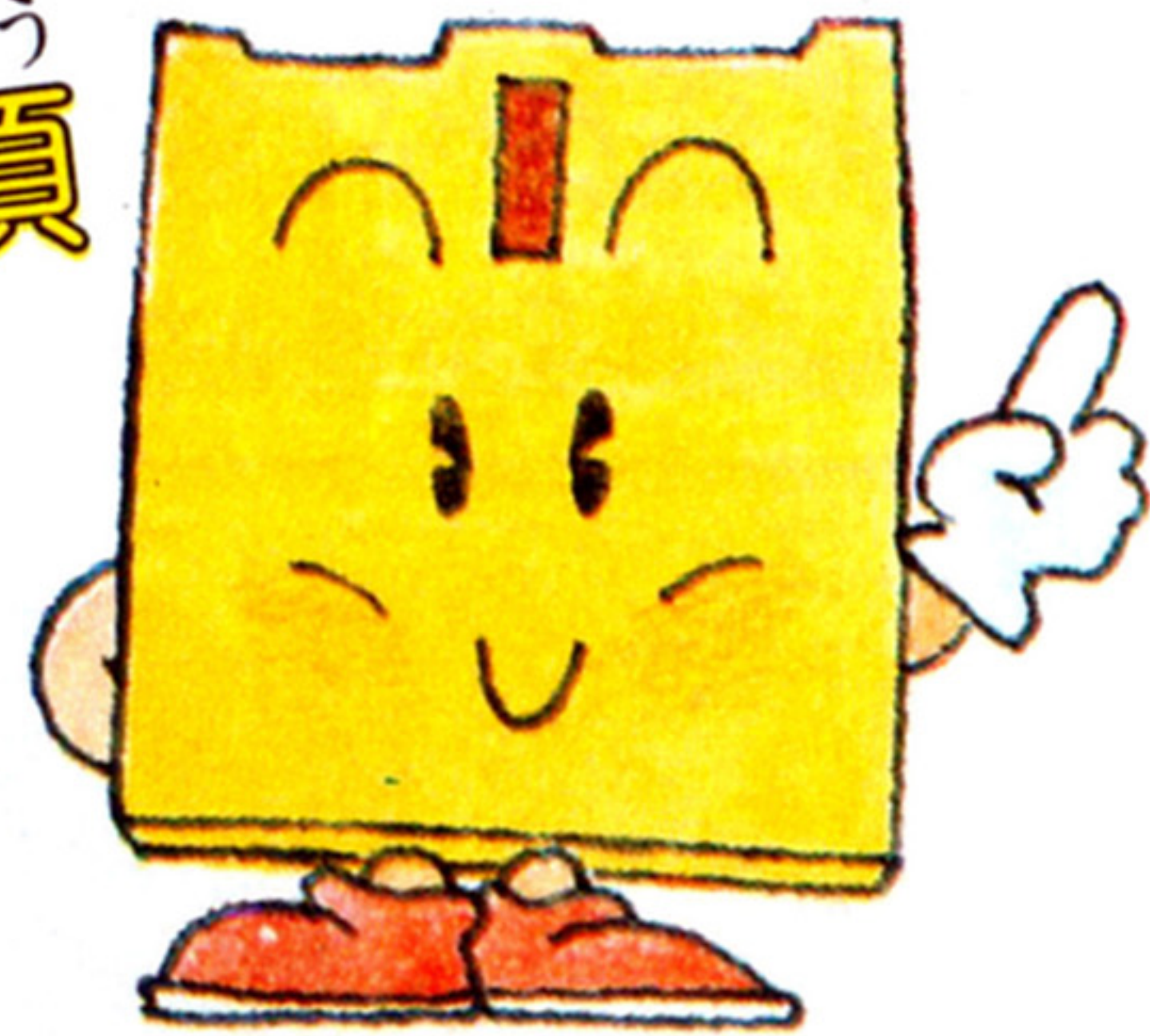
しっぽから稲妻  
を出すゾ!  
気が弱いのが  
ちょっとねえ。

●イカルス



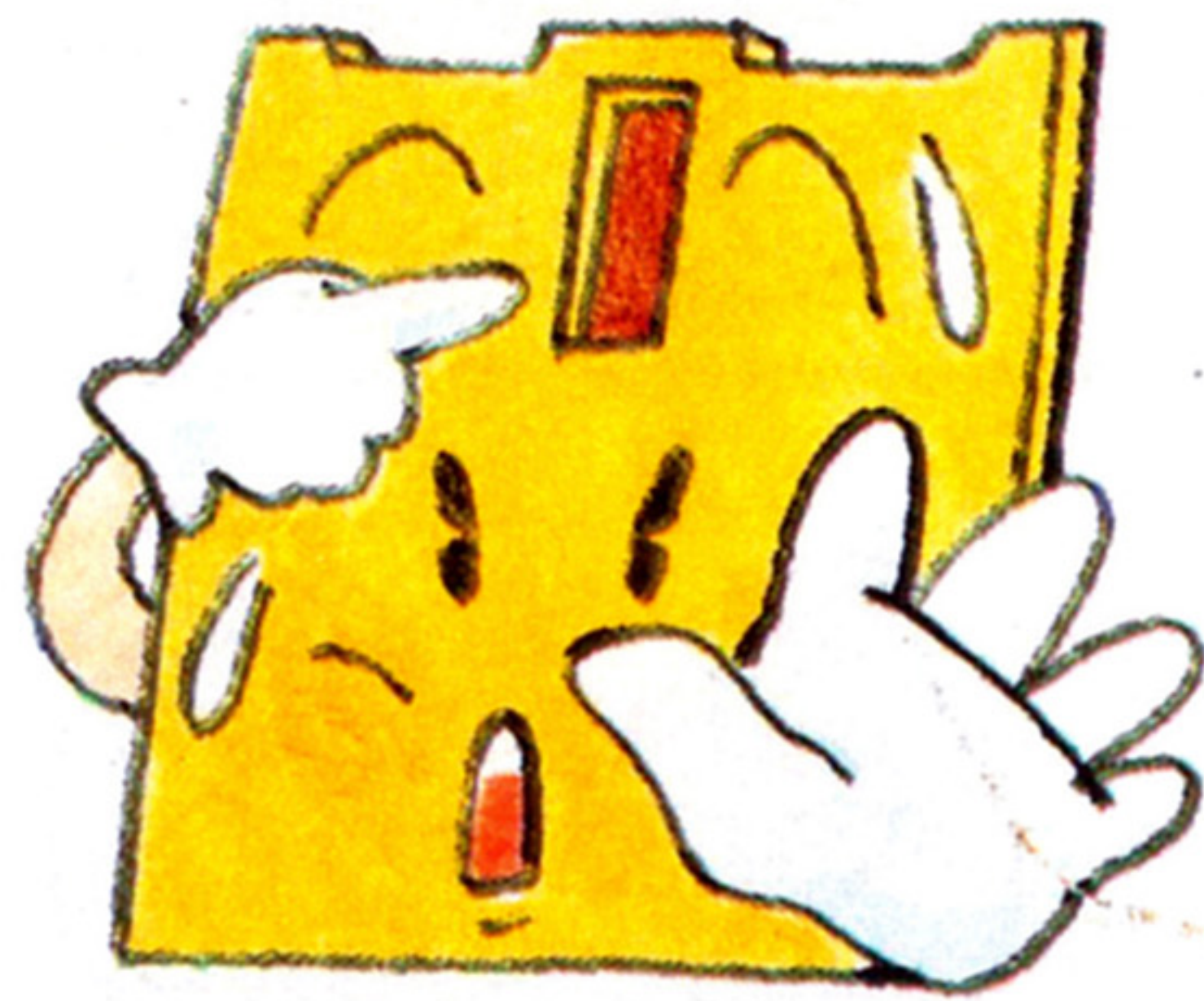
ぎやくてんいのち  
「逆転命」の、  
タフな怪獣だ!

# これだけは覚えて おいてほしい注意事項



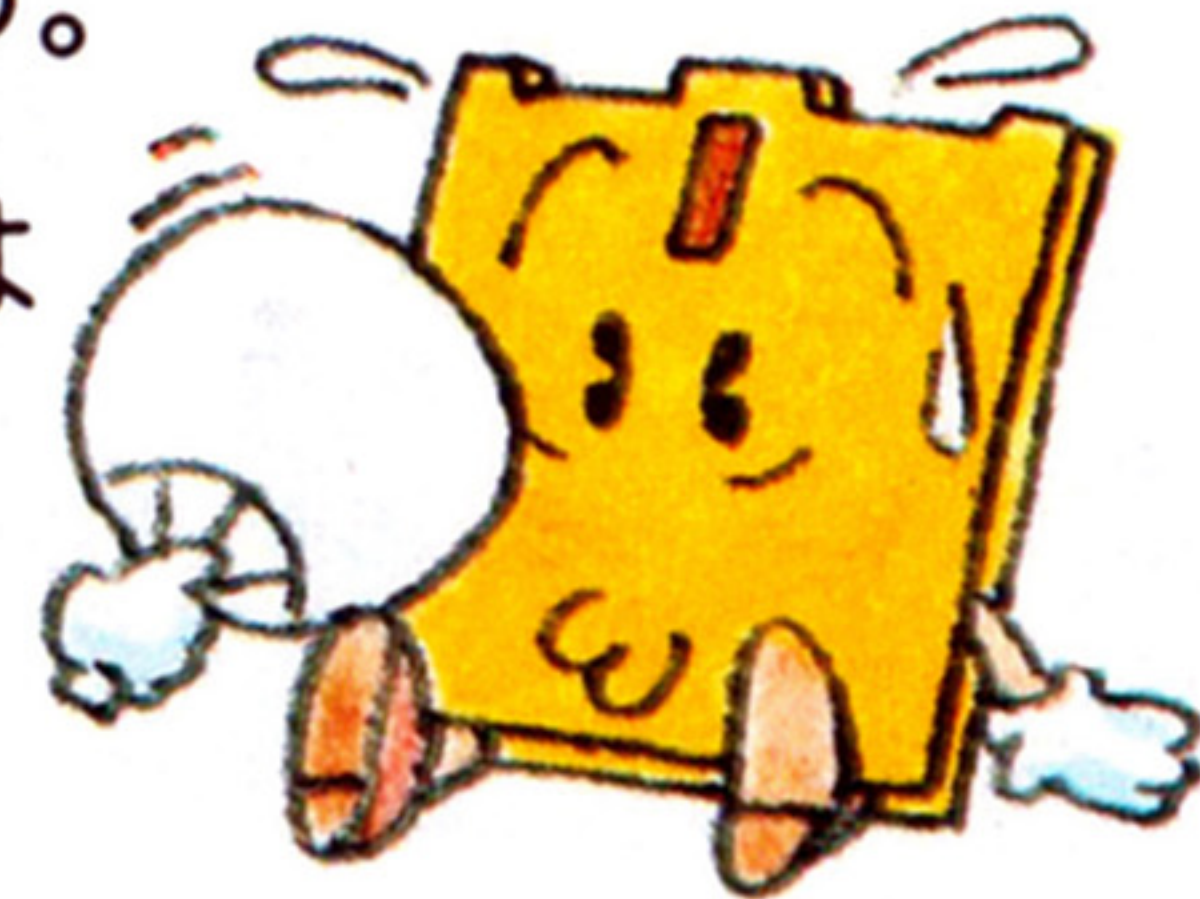
ディスクカードはカセットよりもデリケート。注意事項を守ってやらないと、こわれちゃうぞ。

## ディスクカードは大切に取り扱いおう



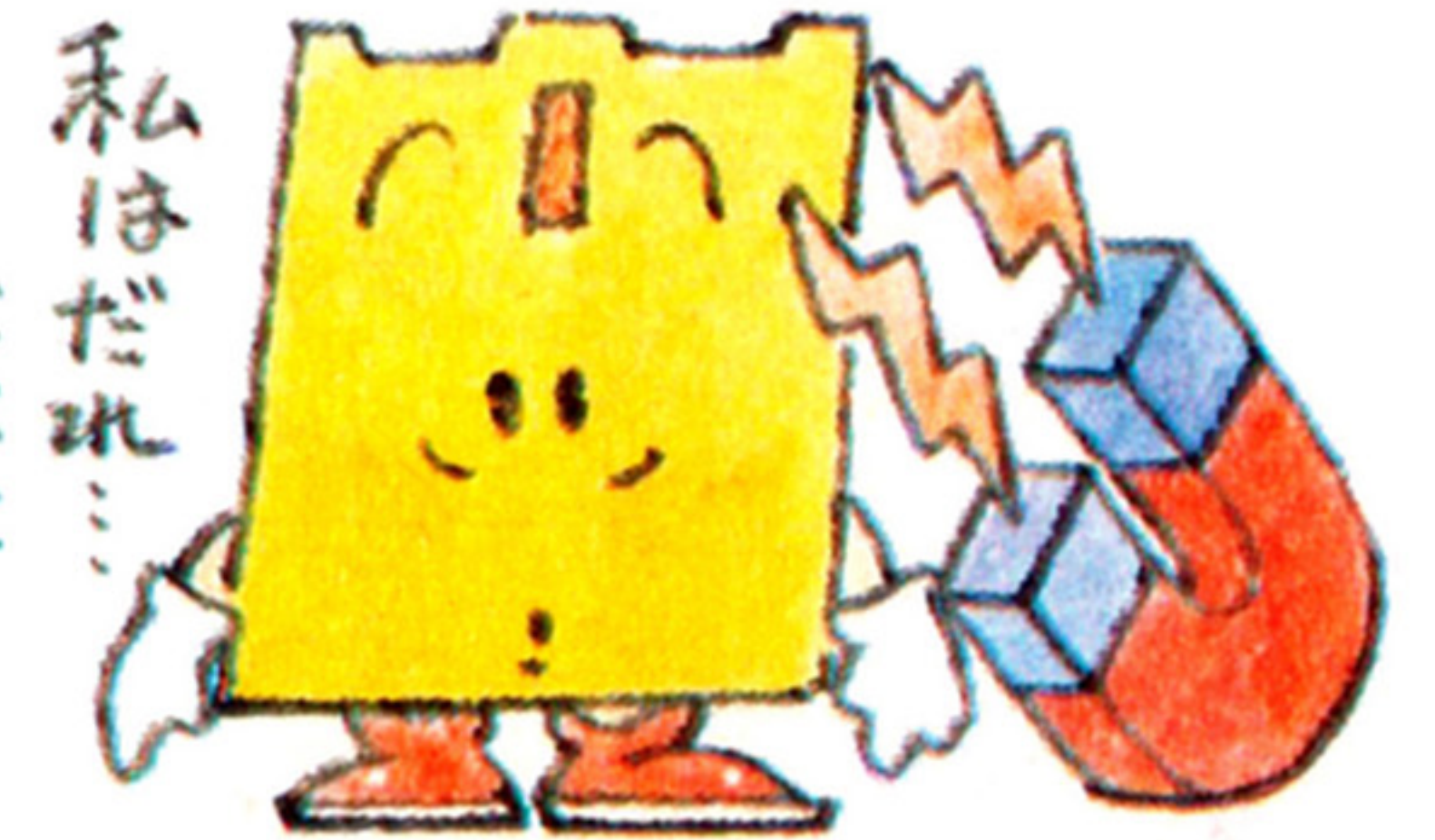
ディスクカードの窓から見える茶色の磁気フィルム部分には、絶対に指などで直接触れないで！それから、そこを汚したり傷つけたりしないように気をつけよう。

●ディスクカードは湿気や暑さにはとっても弱い。風通しのよい涼しい場所に保管してね。



●ゴミゴミしたところは大キライ！ホコリはディスクカードの大敵なのだ。また、直射日光のあたる場所にも置かないで欲しい。

●磁石を近づけると、データが消えちゃうぞ。テレビやラジオなどにも磁力があるので、近づけないようにしよう。



●折りまげたり、踏んづけたりするのはもってのほか。いつもプラスチックのケースの中に入れておいてね。

ディスクドライブの赤ランプがついている時、EJECTボタンや本体のRESETボタン、電源スイッチに手を触れちゃダメ。ディスクシステムの説明書もよく読もう！

# ディスクシステムが

## 正常に作動しなくなったときには…

エラーメッセージ	内容または対処方法
ディスク セット DISK SET エラー ERR.01	ディスクカードを正しくセットしてください。
バッテリー BATTERY エラー ERR.02	電圧が弱くなっています。(新しい乾電池か、ACアダプタを取りつけてください。)
エラー ERR.03	ディスクカードのツメが折れています。 ツメの所にテープを貼ってください。
エラー ERR.04	違ったメーカーのディスクカードがセットされています。
エラー ERR.05	違ったゲーム名のディスクカードがセットされています。
エラー ERR.06	違ったバージョンのディスクカードがセットされています。
エービー サイド A,B SIDE エラー ERR.07	A面・B面を確認して指示どおりセット。
エラー ERR.08	違った順番のディスクカードがセットされています。

エラー ERR.20	承諾画面のデータが読み取れない。
エラー ERR.21 22	ディスクカードの信号が最初から読み取れない。
エラー ERR.23 24 25	ディスクカードの信号が途中から読み取れない。
エラー ERR.26	ディスクカードに正しくSAVEできない。
エラー ERR.27	ディスクカードのデータが少しおかしくなった。
エラー ERR.28 29	ディスクカードの信号とコンピュータの仕事の速度が合わない。
エラー ERR.30	ディスクカードにSAVEできる残りの部分がない。
エラー ERR.31	ディスクカードのデータ数が実際と合わない。

※エラー ERR.20~40 の主な原因

- ディスクカードの磁気フィルムに汚れやキズがついている。
- ディスクカードの信号が消えている。
- ディスクドライブのヘッドが汚れている。

……………最寄りの任天堂へご相談ください。



発売元 株式会社バンダイ

玩具模型事業部

東京都台東区駒形2-5-4 〒111

**ファミリーコンピュータ・ファミコン** は任天堂の商標です。

※使用されている写真・イラストと製品が異なる場合がありますのでご了承ください。

**※遊びすぎに注意して、目を大切にしましょう。**

### おことわり

商品の企画、生産には万全の注意をはらっておりますが、ゲーム内容が非常に複雑なために、プログラム上、予期できない不都合が発見される場合がございます。万一、誤動作等をおこすような場合がございます。弊社まで御一報ください。

お父さま、お母さま方へ（必ずお読みください）

このたびは、バンダイ製品をお買い上げいただき、まことにありがとうございます。品質管理には万全を期しておりますが、万一お気づきの点がございましたら、お客様相談センターまでお問い合わせください。なお、お問い合わせの際は、住所・氏名(保護者)・電話番号と、お子様のお名前・お年も必ずお知らせください。

バンダイお客様相談センター

(東京) 東京都台東区蔵前3-1-12 ☎111 ☎03-865-9990

(大阪) 大阪市淀川区豊崎4-12-3 ☎531 ☎06-375-5050

(名古屋) 名古屋市昭和区御器所3-2-5 ☎466 ☎052-872-0371

電話受付時間 月～金曜日(除く祝日) 10～16時

### おことわり

ゲーム内容について、電話でのお問い合わせには一切お答えできませんので、ご了承ください。なおゲームのヒントはファミコン専門誌をご覧になるか、03-865-9999・9996でお聞きください。

©円谷プロ

©BANDAI 1988 MADE IN JAPAN