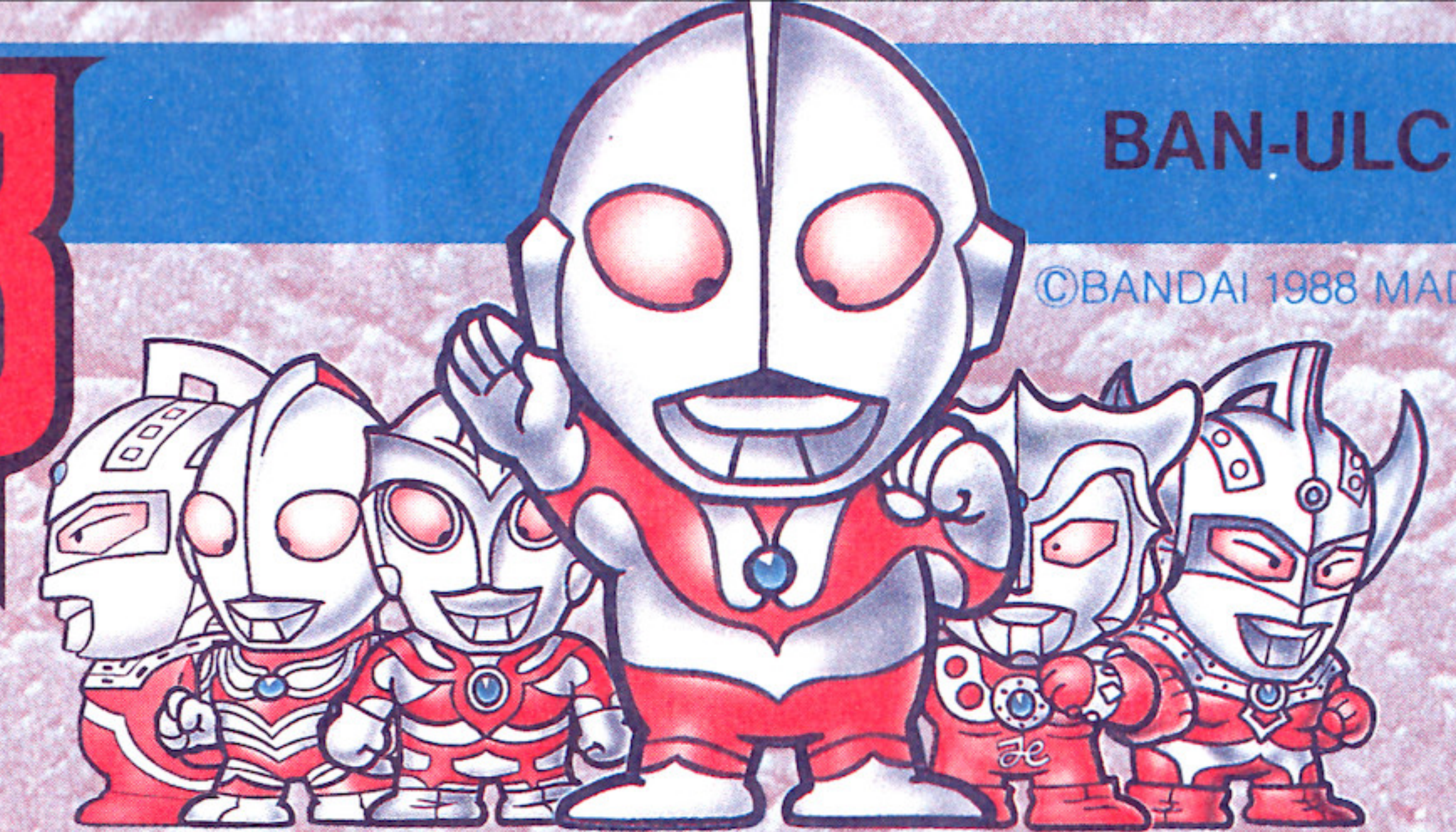


# ウルトラマン倶楽部

- ご注意**
- ご使用後はACアダプタをコンセントから必ず抜いておいてください。
  - テレビ画面からできるだけ離れてゲームをしてください。
  - 長時間ゲームをする時は、健康のため、約2時間ごとに10分～15分の小休止をしてください。



## ちきゅうだつ かんさくせん 地球奪還作戦

©円谷プロ

**ストーリー**

### 必殺SDパワーで、 怪獣退治R.P.G.だ!

毎日毎日、地球を襲撃してくれるウルトラ兄弟たちには、心からごころうさま、と言いたい。しかし、地球侵略をもくろむ謎の宇宙人にとっては、どーにも迷惑な話だった。「も〜カマンできない!」と、ある日謎の宇宙人はウルトラ兄弟退治を命じた。なんと、セブン、新マン、エース、タロウ、レオの5兄弟は捕われの身となり、地球は侵略されてしまったのだ。運よく助かったウルトラマンとソフィ…。警備隊長ソフィの命により、ウルトラマンはひとり地球へと向かった。どこかにひそむ謎の宇宙人をたおすには、5人の兄弟を助け出し、5つの試練を突破して、ひみつのステージに行かなければならない。

ボントにもおソフィアアスレイ!

**ゲームの準備**

### まず、ゲームを始める準備をしよう!

ファミリーコンピュータ本体とRAMアダプタ、ディスクドライブを正しく接続し、本体のPOWERをON。ディスクカードのSIDE・Aをセットしてしばらく待つとタイトル画面が現れるよ。

つぎにSELECTボタンで「すたあと」を選び、STARTボタンを押すとゲームが始まるよ。「つづき」を選べば、前回セーブしたゲームを続けることができるんだ。

**ステージセレクト**

### さあて、どのステージから攻めようか…

この画面が出たら、+ボタンでプレイしたいステージにカーソルを合わせ(Aボタンを押せば、さあ始まるゾ!

- 地下都市** SECRET!  
「さんか”く ひょうが””こんび”な〜と どし
- 山岳**  
「さんかく ヘルプ! ME!
- 森林**  
「しんりん まつしる 帰ってきた ウルトラマン(新マン)

ゲームステージは、「都市」「コンビナート」「森林」「山岳」「氷河」の5つ。どこから始めるかは、キミの自由だ。全部のステージをクリアすると、いよいよファイナル・ステージの「地下都市」ところが、「地下都市」へはスナナリ行けないんだな。

- コンビナート**  
「ふえ〜ん!
- 氷河**  
「ひょうが ちゃんぽんの!!
- 都市**  
「とし ここだ。ここだ。

**移動モード**

### さあ、怪獣退治の旅に出よう!

用意はいいかい?いよいよ怪獣退治が始まるぞ。急のためコントローラーの基本操作をチェックしておこうネ!

**[コントローラーの基本操作]** ウィンドー画面表示

移動中に使えるコマンド

マップ移動中に(A)ボタンを押すと、画面上部のウィンドーが開き、4つのコマンドが表示されるよ。+ボタンで使いたいコマンドを選び、(A)ボタンで決定。前の画面にもどりたい時は(B)ボタンを押してね!

**●コマンド「しらべる」**

ちょっとあやしい気配がするから調べてみよう、と思った時にはコレ/ウルトラマンの向いている場所を調べ、メッセージが表示されるよ。

**●コマンド「たいれつ」**

いっしょに戦っているウルトラ兄弟のたいれつを並べかえたい時は、このコマンドを使おう/上部ウィンドーに仲間の名前が表示されるので、並べたい順に+ボタンを選び、(A)ボタンで決定だ。ただし、誰が先頭になっても移動モード中の画面では、姿は変わらないよ!

マン	L 100	L	L
しんマン	E 100	E	E
マツ	P 40	P	P
	S 40	S	S

\*先頭になると「ぼうぎょ」のコマンドがないので、怪獣の攻撃をまろに受けてしまうんだ。エネルギーの少ない兄弟は、なるべく後列にしてあげると有利!

**●コマンド「アイテム」**

怪獣をたおすと、アイテムが手に入ることがあるんだ。そのアイテムを使いたい時はコレ。ウィンドー内にアイテムのリストが表示されるよ。+ボタンを上下させてウィンドー内のアイテム表示を動かしてみてね!

①どのアイテムを使うのか? ウィンドー内の使いたいアイテムにカーソルを合わせ、(A)ボタンで決定。キャンセルは(B)ボタンねっ!

②だれに使うのか? ウルトラ兄弟のだれにアイテムを使うのか、使いたいウルトラ兄弟にカーソルを合わせ、(A)ボタンで決定してね。

アイテム	6	エース
カラ〜タイマ〜	4	マツ
エカゴ〜セル		

**●コマンド「ステータス」**

ウルトラ兄弟の現在のコンディションを知りたい時は、コレ。下部ウィンドーに各ウルトラ兄弟のL(ライフ/エネルギーの最大値) E(エネルギー)、P(パワー)、S(スピード)の数値が表示されるよ。

マン	L 100
	E 100
	P 40
	S 40

これがウルトラ兄弟のアイテムだ!  
ハスカシイ使い方はしないようにね!

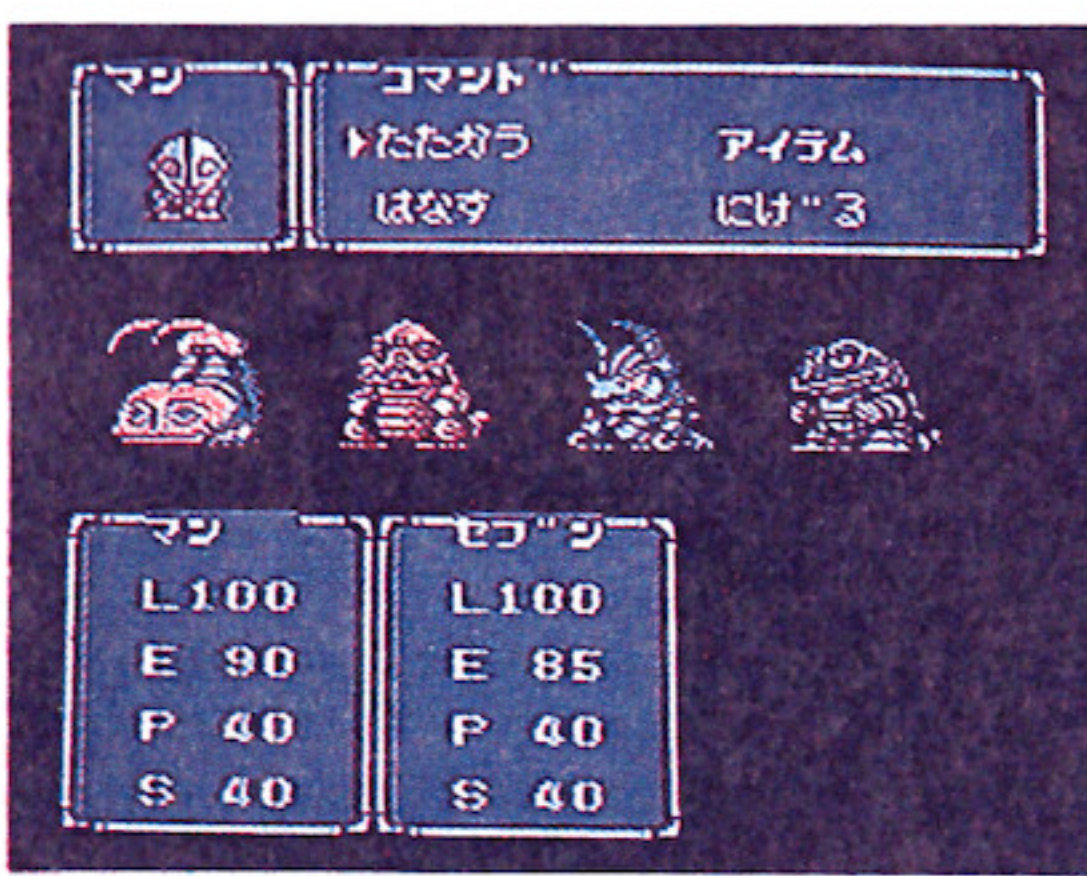
- ①**カラータイマー**  
死んでしまったウルトラ兄弟がフルエネルギーで復活するぞ/(移動中のみ)
- ②**エネルギーカプセル**  
エネルギーUP/(移動中も使える)
- ③**オーラ**  
なんと、攻撃力が2倍にUP!
- ④**ウルトラベル**  
コレは便利/怪獣が逃げ出すぞ!
- ⑤**キングハンマー**  
敵キャラの動きを止めてしまふ、便利な武器だ!
- ⑥**ウルトラマント**  
ありがたいことに、ダメージを半分にしてくれるよ!

アイテム	1
カラ〜タイマ〜	6
エカゴ〜セル	
アイテム	2
オーラ	0
ウルトラベル	
アイテム	0
キングハンマ〜	0
マント	

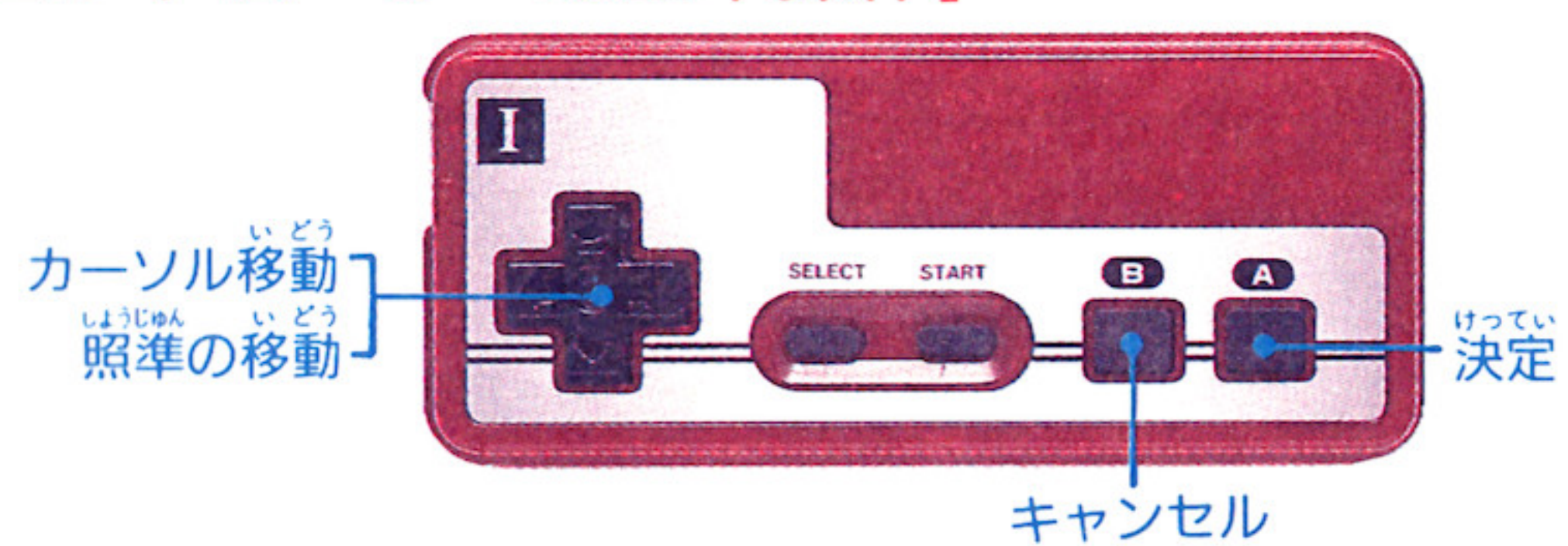
# 戦闘モード ゲゲッ、怪獣さまのお出まし!



出たぞ、出たぞ! 移動中、怪獣に遭遇すると、画面は戦闘モードに切りかわり、出現した怪獣名とその姿、ウルトラ兄弟のステータスが表示されるんだ。戦いにそなえて、コントローラーの基本操作をしっかりマスターしておこうね!

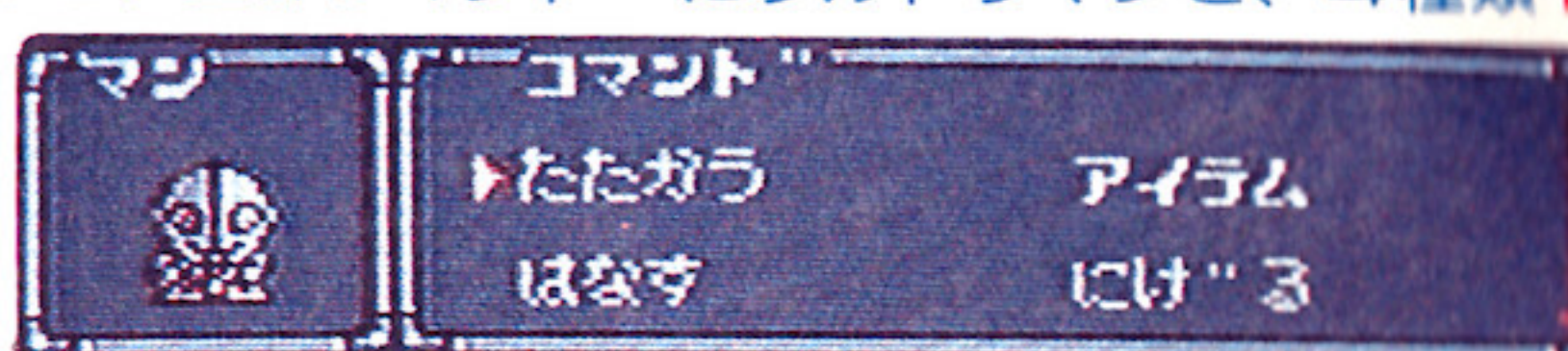


## 【コントローラーの基本操作】



# 殺るか殺られるか、戦闘コマンドを入力しよう!

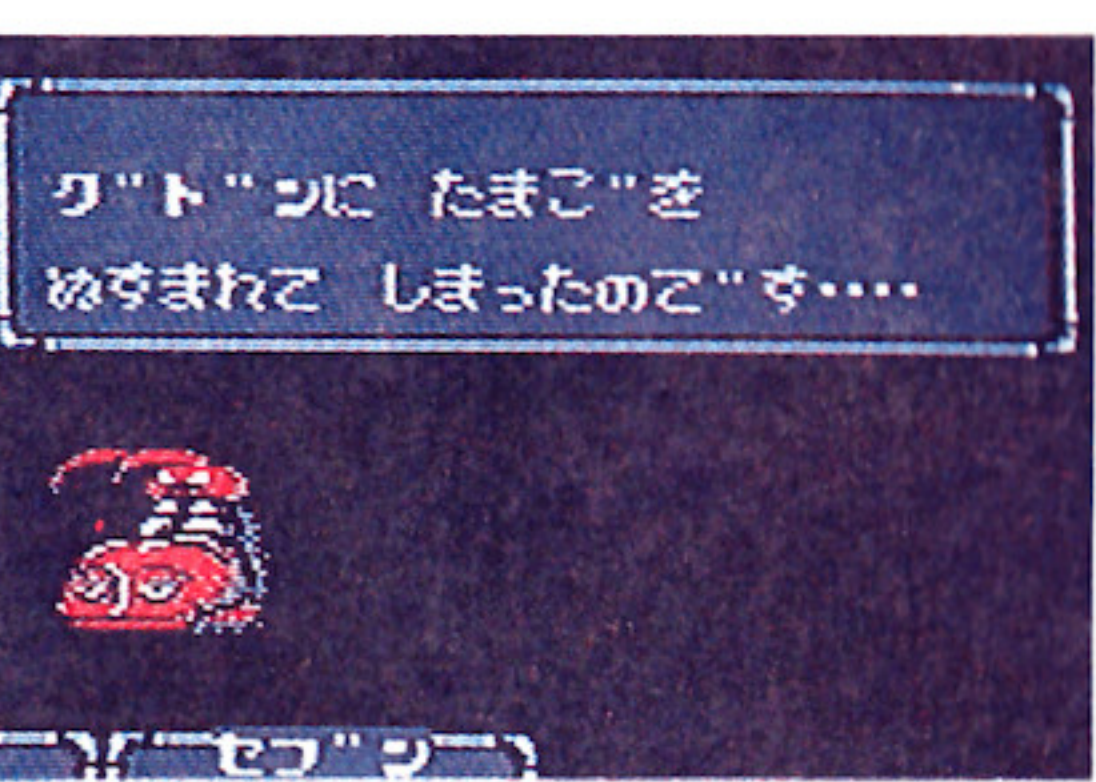
怪獣が出現すると、上部ウィンドーにウルトラマンと、4種類のコマンドが表示されるよ。



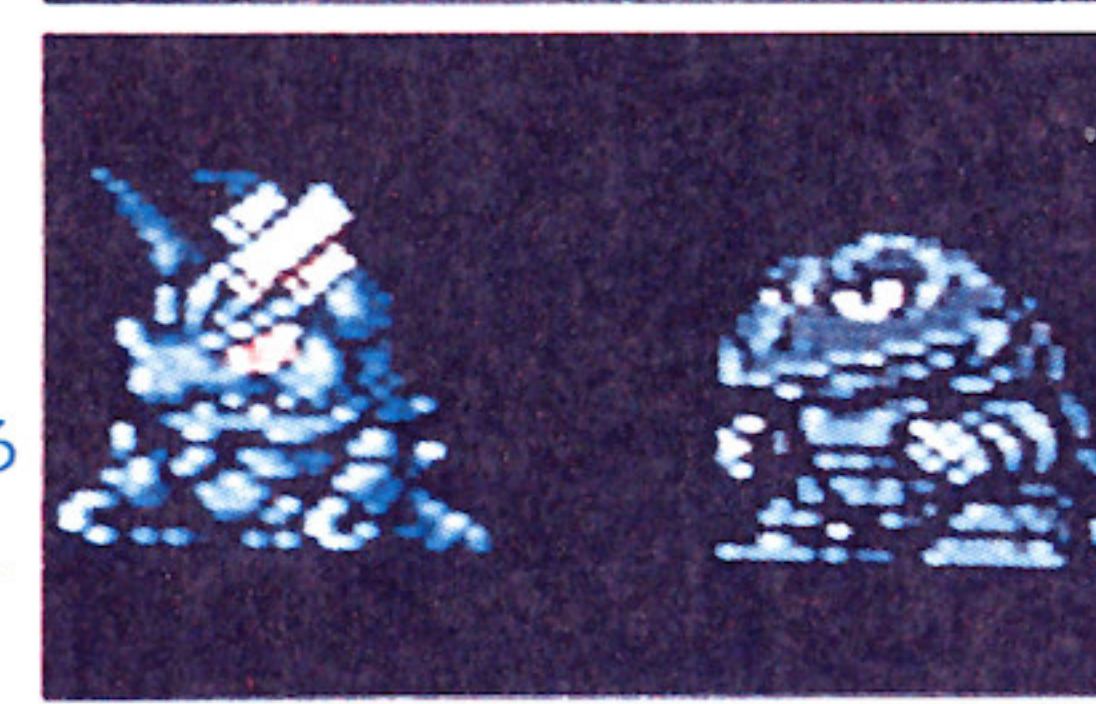
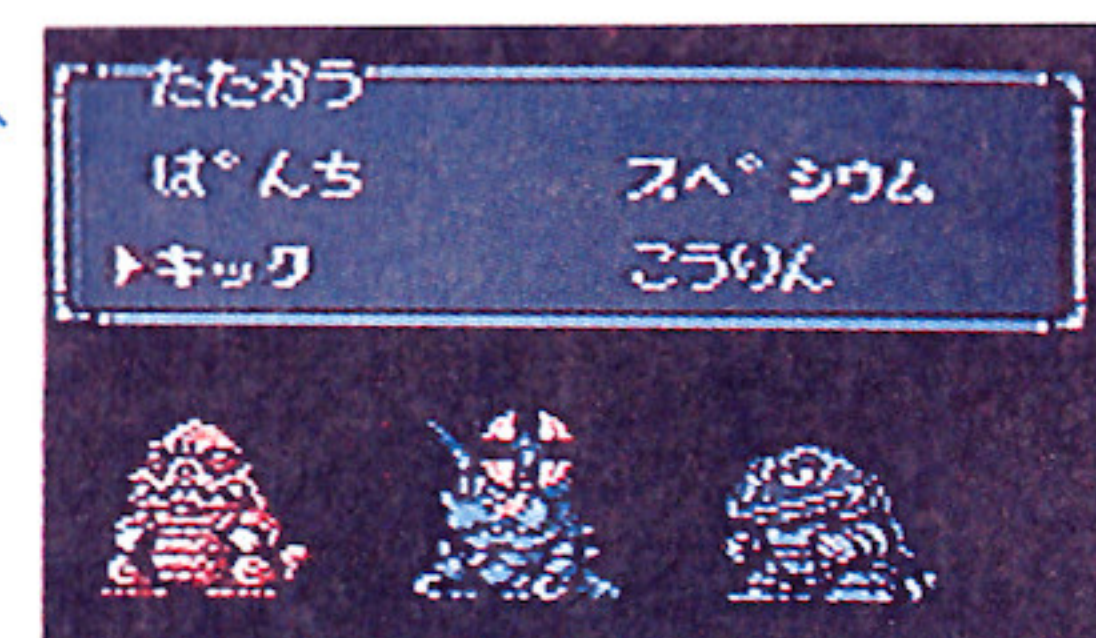
## 【ウルトラ兄弟の攻撃】

●コマンド「はなす」  
先頭のキャラだけは、怪獣とお話することもできるんだ。カーソルを「はなす」に合わせ、Aボタンを押そう!

●コマンド「たたかう」  
次にどんな技で勝負するのが、戦闘方法をセレクトしよう。パンチ、キック、必殺技(2種類)の中から使いたい技にカーソルを合わせAボタンを押そう。  
●ボタンで攻撃する怪獣に照準を合わせよう/Aボタンを押せばキマリノだ。怪獣の弱点にみごとHITすると、パンソウコウがあらわれるよ!



●コマンド「たたかう」  
戦うぞ!と決心した時は、カーソルを「たたかう」に合わせ、Aボタンを押そう。



●コマンド「アイテム」  
今持っているアイテムを使う時は、カーソルを「アイテム」に合わせ、Aボタンを押そう。

次に、使いたいアイテムにカーソルを合わせ、Aボタンで決定。

●コマンド「にげる」  
戦いたくない時は、みんなでさっさと逃げてしまおう。カーソルを「にげる」に合わせ、Aボタンを押すと、運がよければ戦闘モードから抜け出せるゾ! (先頭のキャラが「にげる」を選ぶと、他のウルトラ兄弟もいっしょに逃げてしまうのだ) 次のウルトラ兄弟についても、この操作をくり返してね。

●コマンド「ぼうぎょ」  
先頭のキャラ以外のウルトラ兄弟は、戦わずにひたすら守りに入ることもできるんだ。カーソルを「ぼうぎょ」に合わせ、Aボタンを押そう。敵の攻撃によるダメージをおさえることができるよ!

●怪獣の攻撃  
怪獣からの攻撃は、上部ウィンドーに攻撃方法などのメッセージが表示されるんだ。火炎や稲妻などの特殊攻撃は、グラフィック表示されるよ。



すると...、上部ウィンドーにダメージを受けたウルトラ兄弟のなさない姿があらわれる。

●E(エネルギー)がL(ライフ)の1/2に減ってしまうと、カラータイマーがびこんぴこんと鳴り出すよ!

# 仲間を救って、仲間を増やそう!

ステージ上のどこかに、ウルトラ兄弟が捕われているらしい。その場所になると、敵怪獣と十字架にかけられたかわいそなウルトラ兄弟があらわれる。怪獣をたおせば、自動的に救われ、仮死状態となってウルトラカプセルに入ってしまう。

## 【いっしょに戦おうぜ〜エ!】

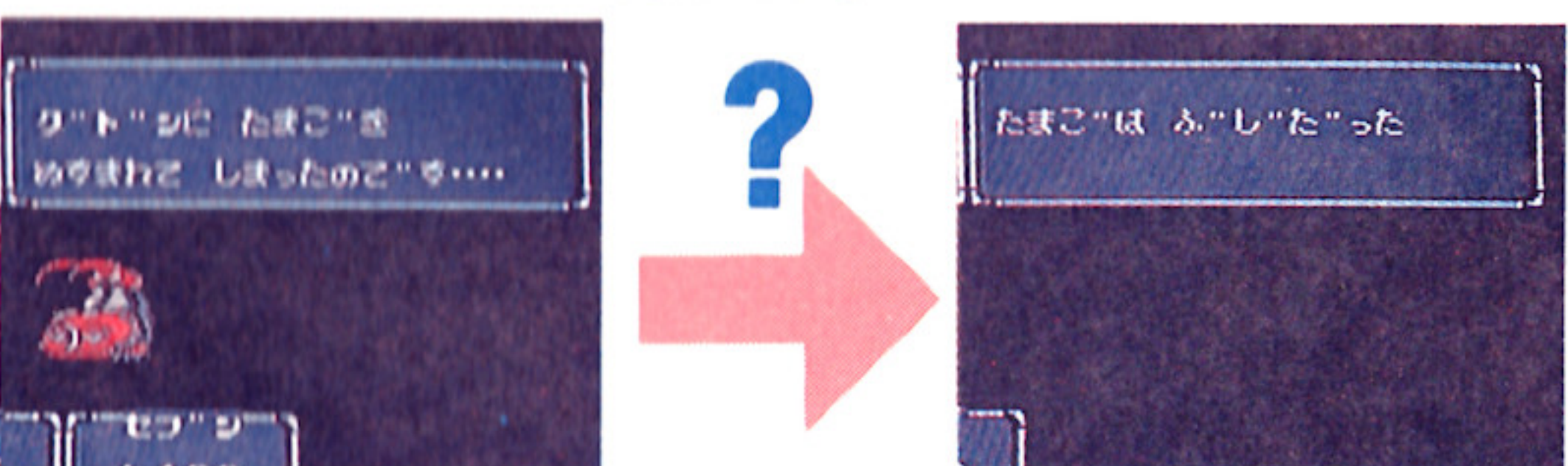
彼らを仲間に加えたい時は、カラータイマーの出番だ/アイテムセレクト時に「カラータイマー」を選び、生き返らせたい兄弟に使おう/みごと復活し、3人までが画面下部のウィンドーに表示されるよ。戦闘中エネルギーが0になると、ウルトラカプセルに逆もどりだ。

## ウルトラカプセルって、なんだあ?

ウルトラマンは地球にやって来る時、かつてミクラスやウイングダムが入っていたウルトラカプセルを4つ持ってきたんだ。その中に救出したウルトラ兄弟を入れて、仮死状態で保護しようと思ったワケ。カプセルが満員になってしまうと、次に助けた兄弟は消えてしまうので、その前にカラータイマーで復活させておこう!

# マルチ成長システムでレベルUPだ!

ウルトラマンは、あるミッションをクリアすると自動的にレベルUPするんだ。それまでに怪獣をたくさんおしていればL(ライフ)とP(パワー)は大きく増えるし、逃げ回っているとLとPはあまり増えないけれどS(スピード)はぐぐと上がるというワケ。どちらをとるかはキミの戦略次第ノ! それから、救出されたウルトラ兄弟のレベルは、その時点でのウルトラマンのレベルと同じだよ。



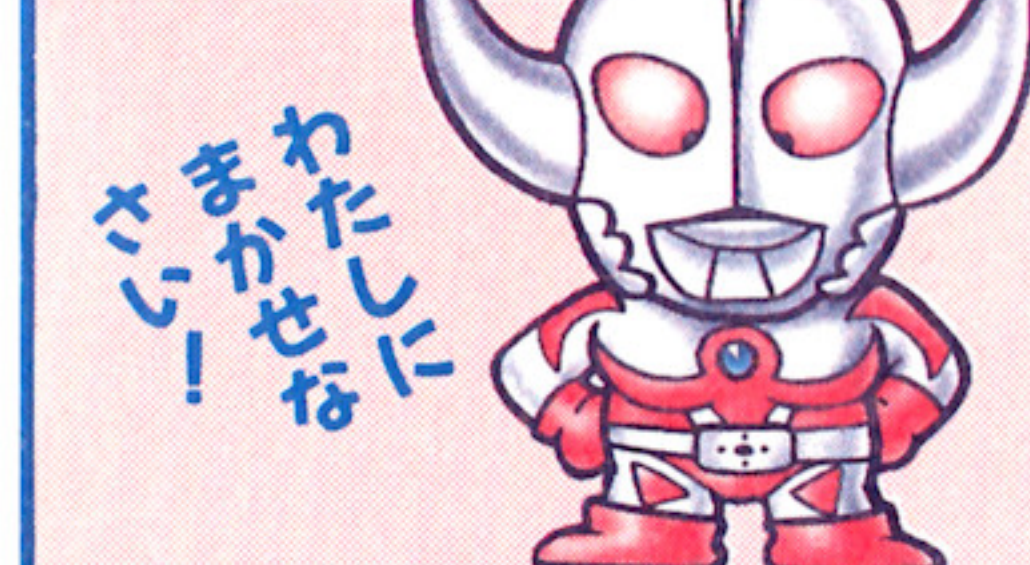
●ミッションっていうのは、謎の宇宙人がひそむファイナルステージへ行くために、必ずクリアしなければいけない任務のこと。各ステージに1つずつ用意されているよ。

# 父よ! どうぞ危機をお救いください!

実は、マップ上のどこかに他のウルトラ一族もひそんでいるんだ。運よく出会うことができれば、あたたかいメッセージが贈られ、戦っているウルトラ兄弟全員のエネギーをFULLにしてくれたり、ファイナルステージへ行くHINTをくれるよ。さすが結束の固いウルトラ一族、ちゃ〜んとキミのこと助けてくれるんだね!

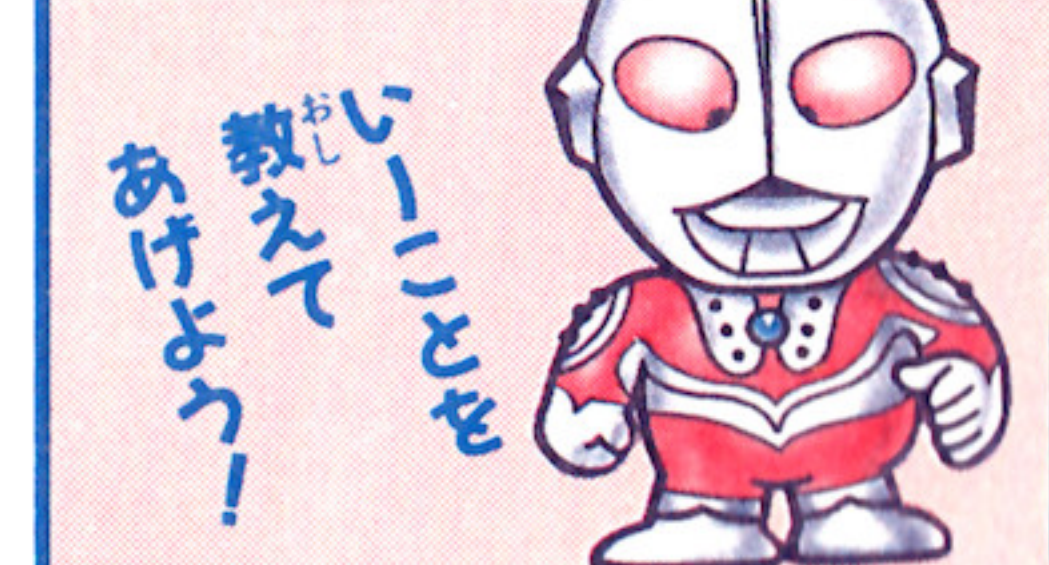
## 【エネルギー回復キャラ】

ウルトラエネギーをチャージしてくれるゾ!  
●ウルトラの父



## 【HINTキャラ】

ファイナルステージへのヒントをくれるゾ!  
●ゾフィー

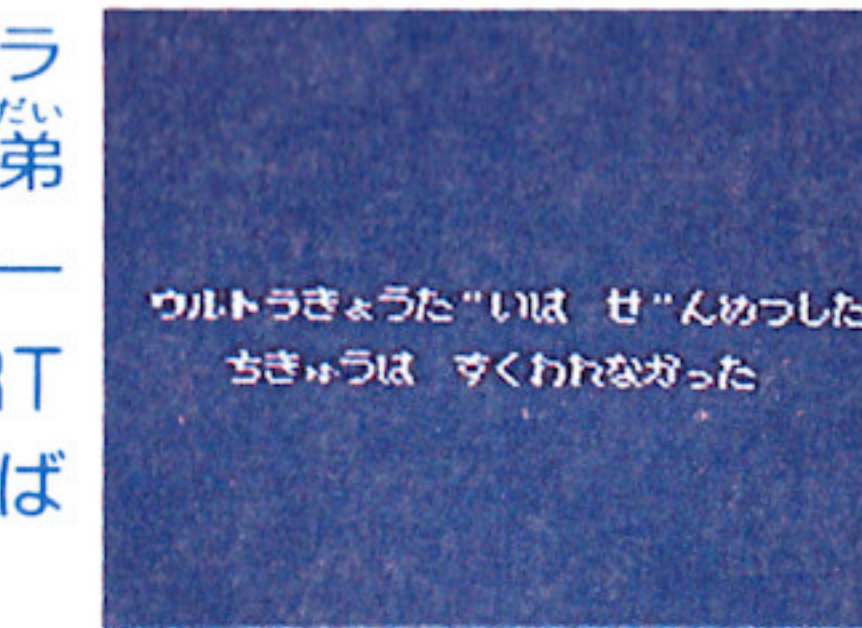


# ゲームオーバー...そして戦いは終わった...

E(エネルギー)が0になるとウルトラ兄弟は死んでしまう。操作できる兄弟全員が死んでしまうとゲームオーバーだ。再びゲームを続けたい時はSTARTボタンを押してネ。セーブしてあれば継続してゲームができるよ!

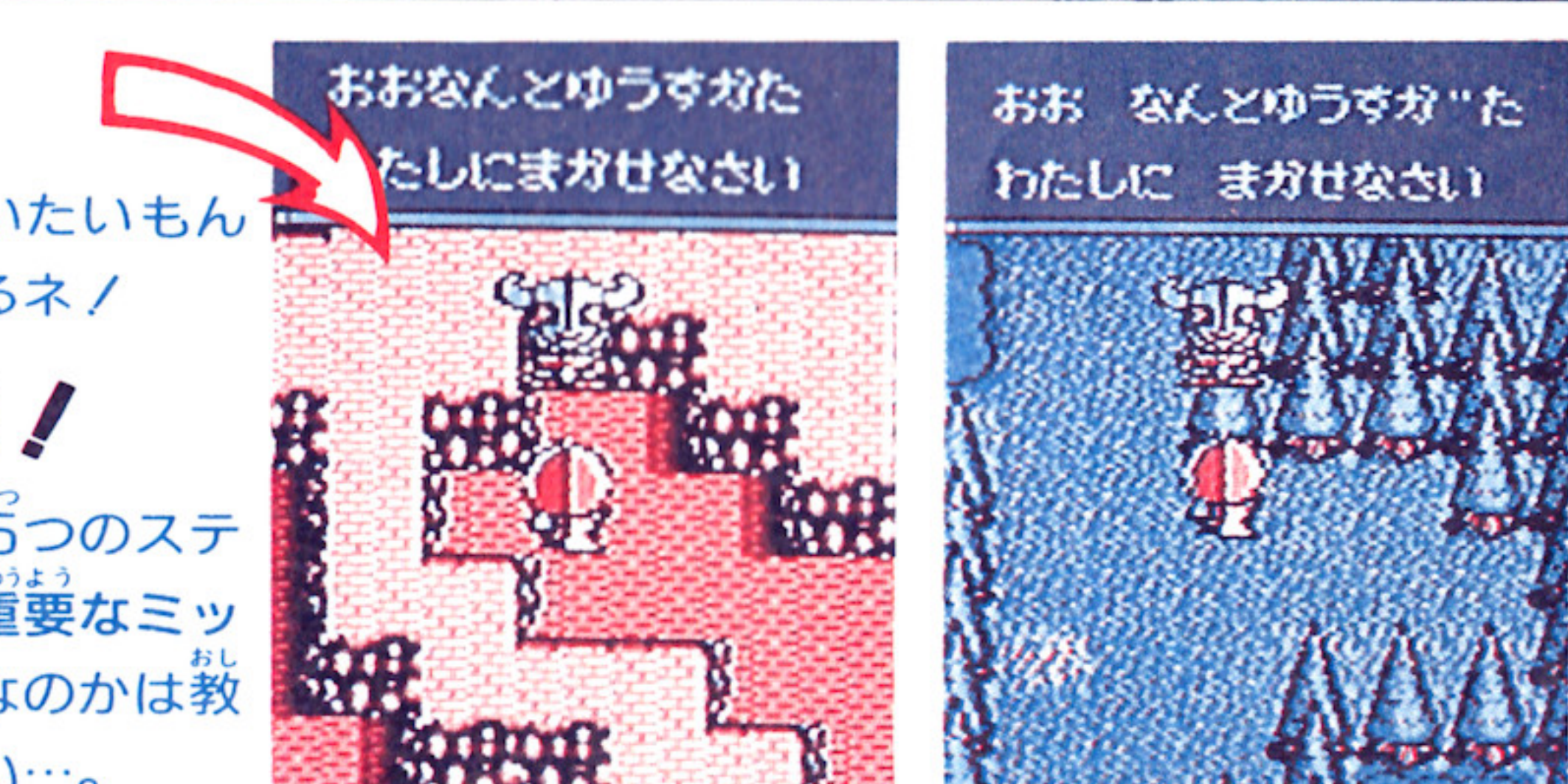
# セーブしたい時は「ウルトラの基地」へ行こう!

各ステージのどこかにある「ウルトラの基地」に入り、STARTボタンを押すとウィンドーが開く、ここでカーソルを「はい」に合わせてAボタンを押すとセーブできるよ。



# ヒント 父に会いたい!

エネルギーが残り少なくなって、なんとか父に会いたいもんだと思っているキミに、あやしい場所を教えようネ!  
●ファイナルステージはどこだ!  
謎の宇宙人がひそむ、最後のステージへ行くには、5つのステージをクリアすればいいってもんじゃないノ! 5つの重要なミッションもクリアしていないとダメなんだ。それが何なのかは教えてあげられないけど、怪獣たちは知っているらしい...



ファミリーコンピュータ・ファミコンは任天堂の商標です。

●使用されている写真・イラストと製品が異なる場合がありますのでご了承ください

## ●遊びすぎに注意して、目を大切にしましょう。

商品の企画、生産には万全の注意をはらっておりますが、ゲーム内容が非常に複雑なために、プログラム上、予期できない不都合が発見される場合があります。万一、誤動作等を起こすような場合がございます。弊社まで御一報ください。

おことわり  
ゲーム内容について、電話でのお問い合わせには一切お答えできませんので、ご了承ください。なおゲームのヒントはファミコン専門誌をご覧ください。03-865-9999-9996でお聞きください。

お父さま、お母さま方へ(必ずお読みください)  
このたびは、バンダイ製品をお買い上げいただき、まことにありがとうございます。品質管理には万全を期しておりますが、万一お気付きの点がございましたら、お客様相談センターまでお問い合わせください。なお、お問い合わせの際は、住所・氏名(保護者)・電話番号と、お名前をお名前・お年も必ずお知らせください。

バンダイお客様相談センター  
(東京) 東京都台東区蔵前3-1-12 ☎111 ☎03-865-9990  
(大阪) 大阪市大淀区豊崎4-12-3 ☎531 ☎06-375-5050  
(名古屋) 名古屋市昭和区御器所3-2-5 ☎466 ☎052-872-0371  
電話受付時間 月~金曜日(除く祝日) 10~16時

発売元 株式会社バンダイ  
玩具模型事業部  
東京都台東区駒形2-5-4 〒111