


TRANSFORMERS
THE GAME

創作・著作物 © TAKARA CO. LTD. 1987 MADE IN JAPAN

 あそびは文化
タカラ

とりあつかい せつめいしょ
取扱説明書



CONTENTS

もくじ
—目次—

- ゲームストーリー.....2
- ゲーム^{まえ}前の^{じゅんび}準備.....6
- ^{きほんそうさ}基本操作.....10
- ^{がめん}画面の^{みかた}見方.....14
- プレイヤーチェンジのしかた.....17
- ボーナスユニットの^{せつめい}説明.....18
- ^{ちかめん}地^{すす}下面の^{すす}進め方.....20
- プレイヤーの^{ふっかつほうほう}復活方法.....21
- ディスクカード^{とりあつかい}取扱い^{じょう}上の^{ちゅうい}注意.....22
- エラーメッセージ^{いちらんひょう}一覧表.....24

GAME
STORY

きょうあく ぐんだん とら 4人
凶悪なデストロン軍団に捕われた、
のヘッドマスターを救い出せ!!

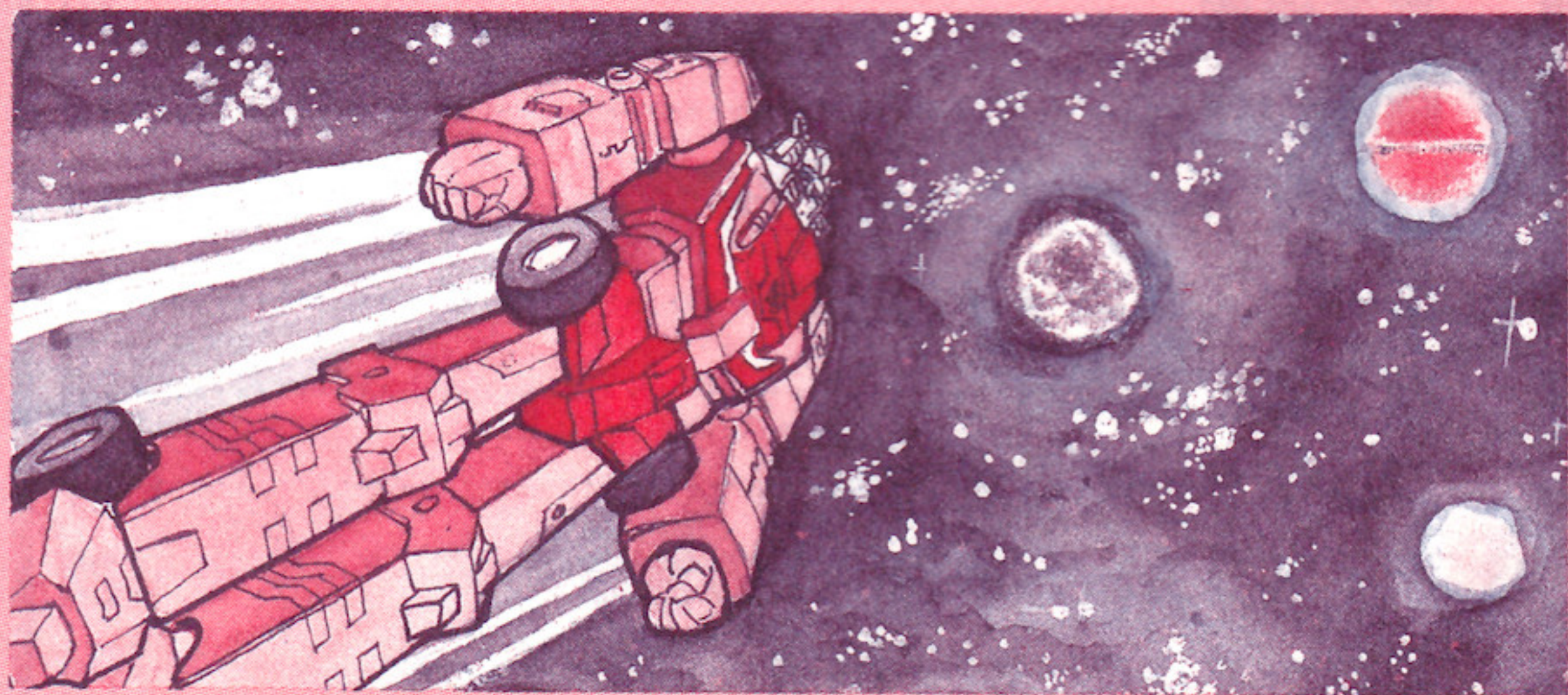
うちゅう お
宇宙でなにかが起こっている……。

ガルバトロンはセイバトロン星にひそみ、ベクターシ
グマを操っている。

ちきゅう しはい
ダイナザウラーは地球を支配している。

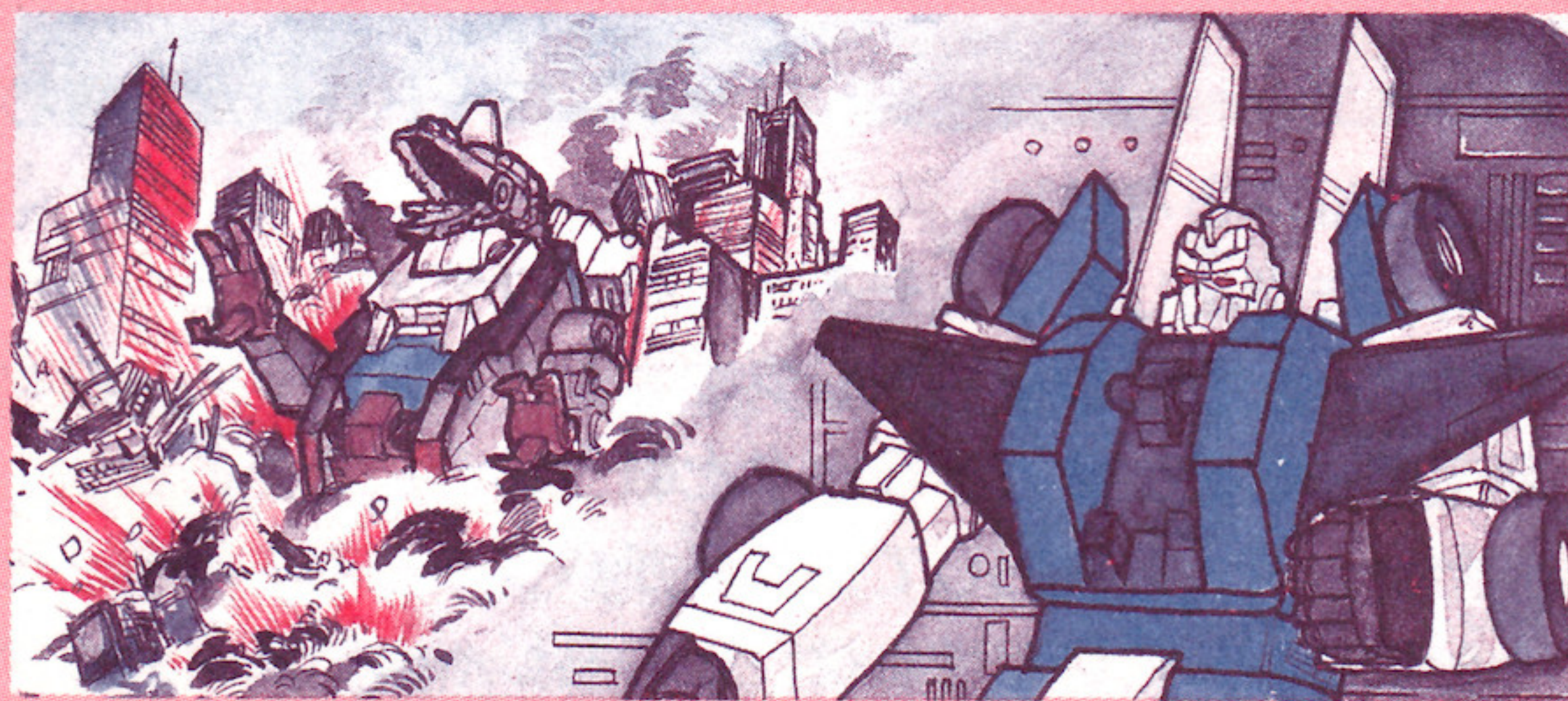
せい
そして、メナゾールはジャール星を……。

とき せんし
こんな時にサイバトロンの戦士たちはどうしたのか？

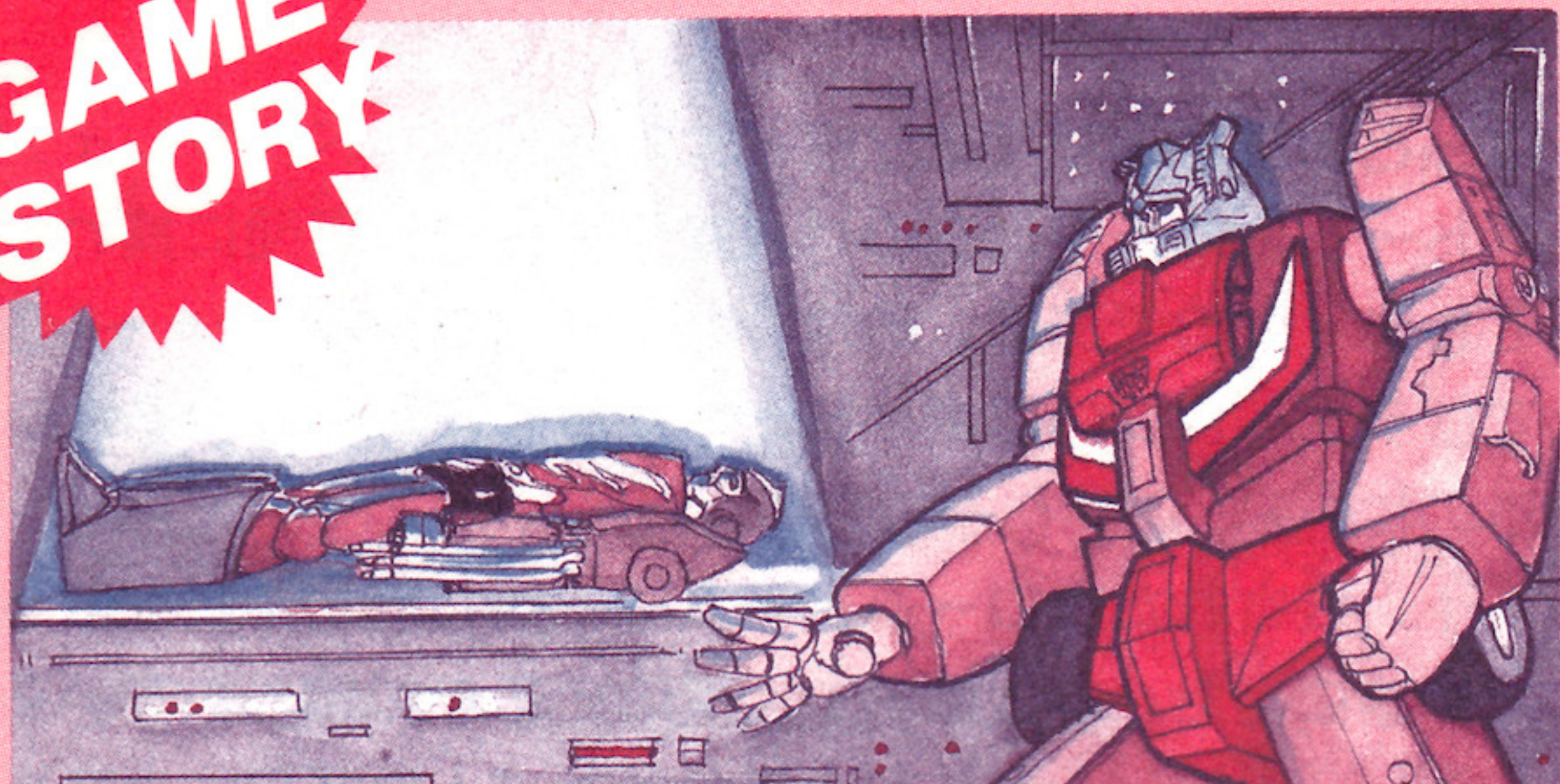


なんと、ロディマスコンボイ、ハードヘッド、ブレイン
ストーム、ハイブロウの4人がデストロン軍団に捕われ
てしまったのである。地球、セイバトロン星、ジャール星
ではデストロンのロボットたちが暴れまわっているとい
うのに…。

ひとりのこ とら 4人
1人残されたクロームドームは、捕われた4人を救う
ため旅に出た。4人は3つの星のどこかに捕われている。
しかし、クロームドームと捕われた4人はパワーとスピ
ードが最低の状態にあった。それぞれの星で、パワーア



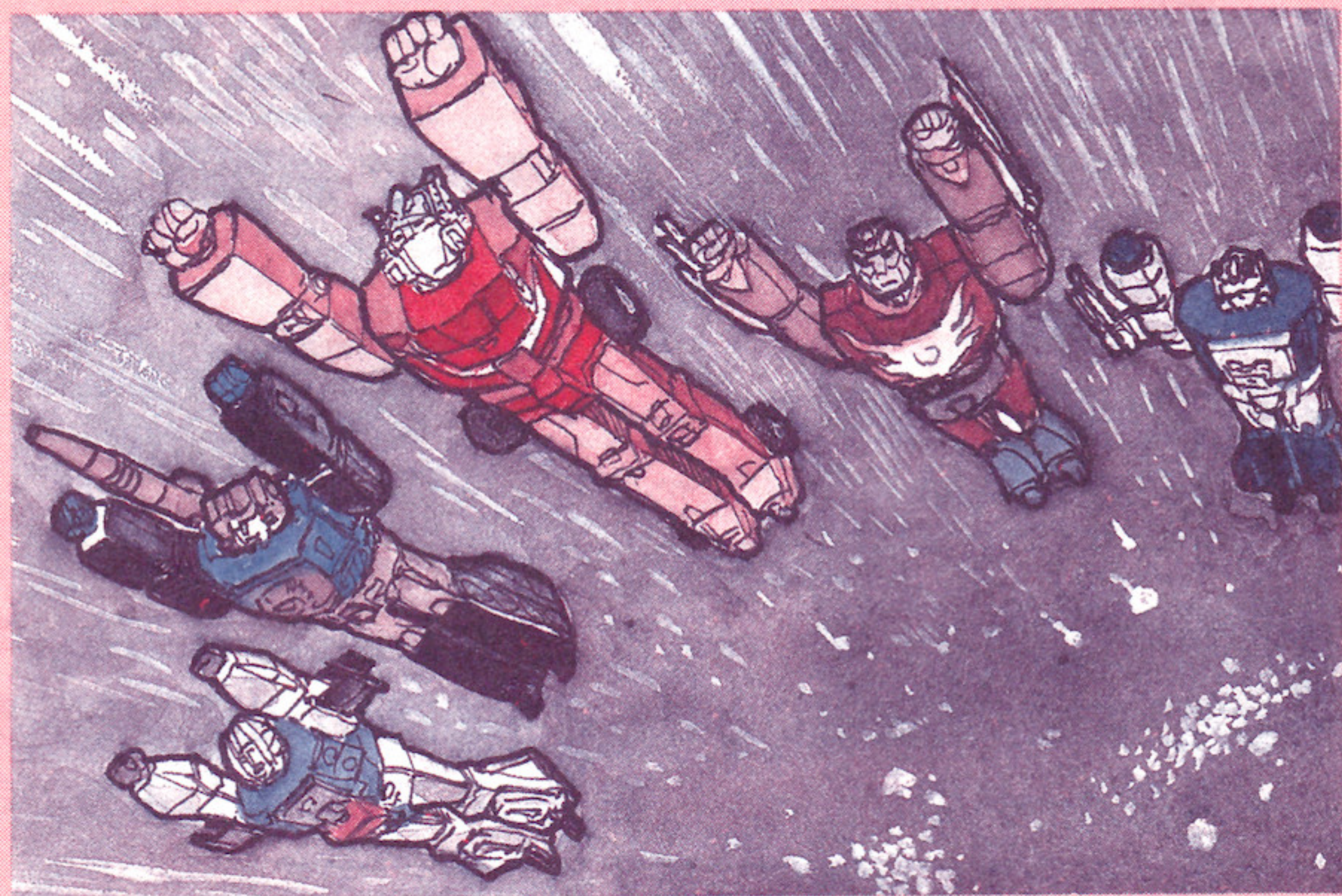
GAME
STORY



アップユニットと、スピードアップユニットを敵から奪わなければならない。

4人を救出し、5人そろった時、ロディマスとヘッドマスターたちはフォートレスマキシマスで、デストロン軍団最強の敵、メガザラックと戦うことができる。

だが、4人を救出しても全員がパワーとエネルギーを十分に補給していなければ、とてもじゃないが、メガザ



ラックを倒すことは不可能である。5人助け合って、すべての星をクリアし、パワーアップをめざせ！そして、最強のサイバトロン軍団をつくり、全宇宙の平和のため、デストロン軍団を倒せ！闘え！ヘッドマスター！

まえ じゅん び
ゲーム前の準備

ディスクシステムを 可動させよう!!



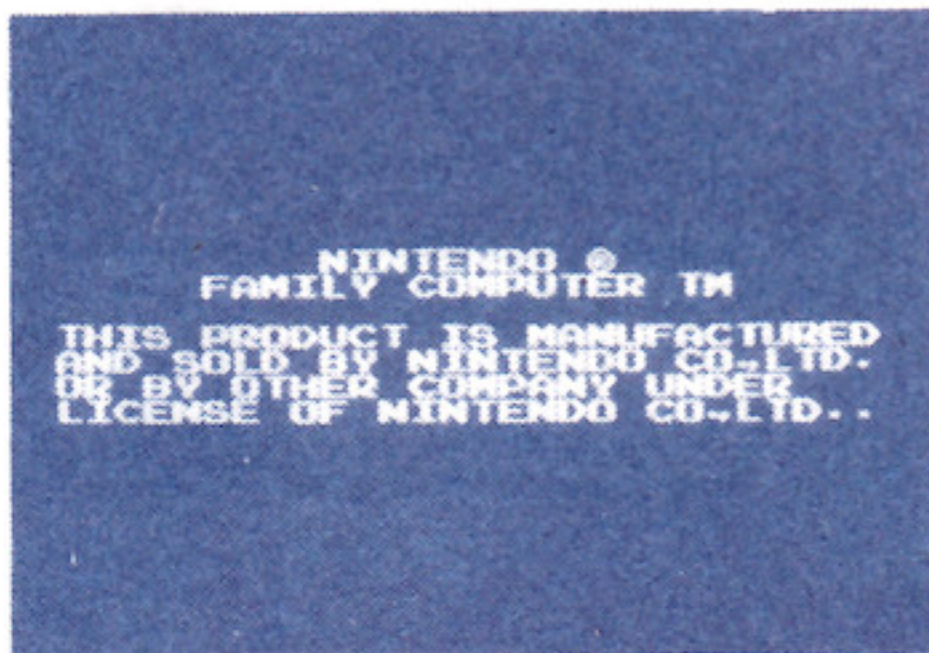
ファミリーコンピュータ
一本体とRAMアダプター、
ディスクドライブを正しく
接続し、本体のPOWERをONにしよう。すると、マ
リオとルイージが追いかけてくる画面が出るから、デ
ィスクカードのSIDE Aを上にしてセットしよう。こ
の時、うら表には特に注意すること。

画面がちゃんと出ない時は、接続をよく確かめて、も
う一度最初から
やり直してみよ
う。右のような
画面が出れば、
OKだよ。



“NOW LOADING”とい
う表示のあと、右のような画面
が出てくる。SIDE Aが上にな
っていないと出てこないの
で注意しよう。

タイトル画面が出てきたら、
SIDE Bをセットしよう。この
時、ゲームが起動しない場合は
24ページのメッセージ一覧表で
原因を調べ、やり直してみよう。



注意

ディスクドライブの赤ランプが
ついている間は、EJECTボタ
ンや、本体のリセットボタン、
電源スイッチには、絶対にさわらないで下さい。
ディスクシステムの説明書もよく読もう。

ゲーム前の準備

名前を

登録しよう!!

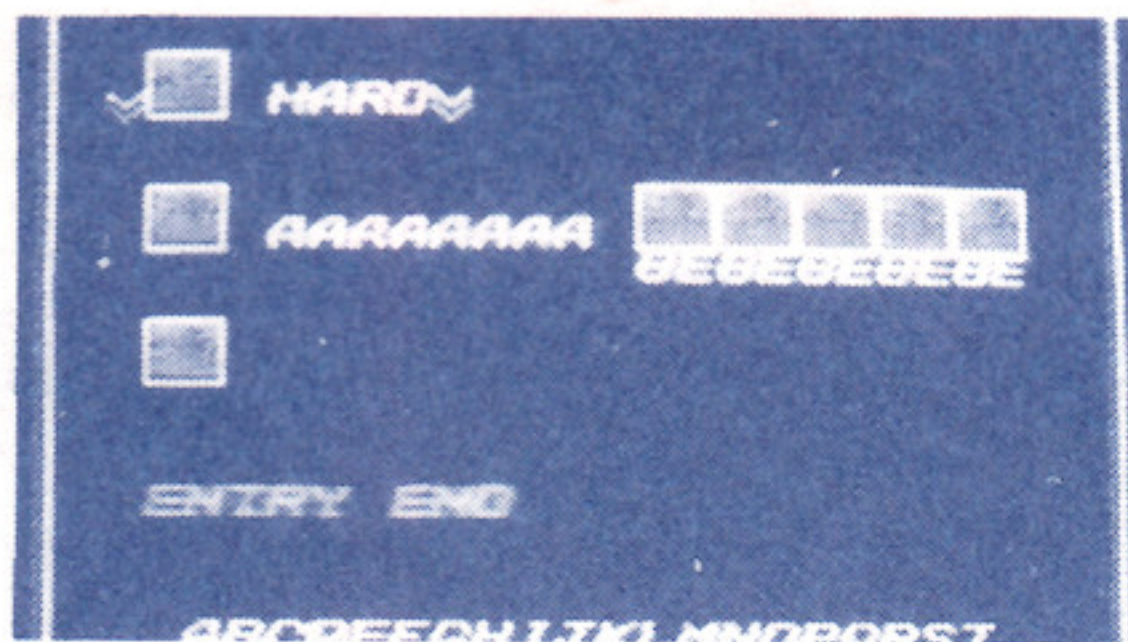
●名前登録の仕方

1 "NAME SELECT"の画面で、"NAME ENTRY" をセレクトする。

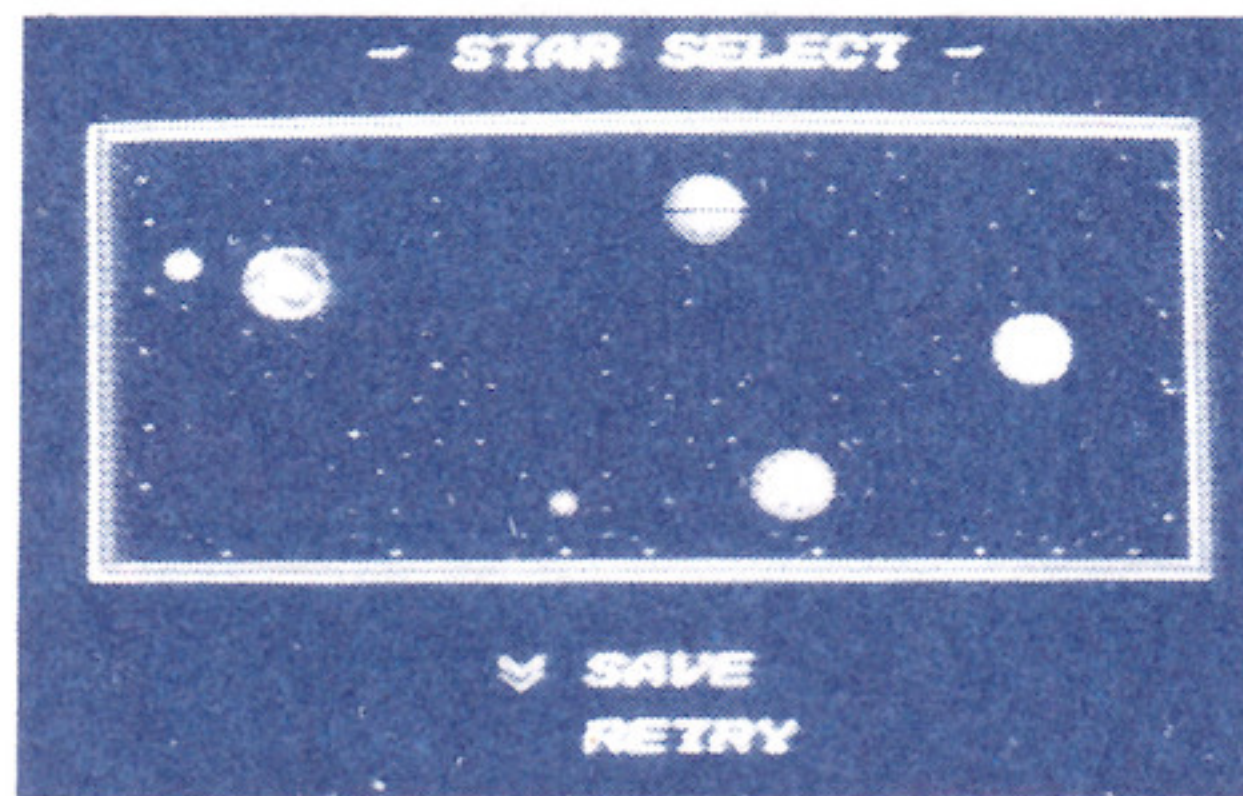
2 登録するキャラクターマークにカーソルを合わせ、スタートする。

3 キャクターマークの右側と、画面下のアルファベットの上にカーソルが出たら、**+**ボタンと**A**ボタンで、名前を入力しよう。

4 入力が終わったら、"ENTORY END"をセレクトして、スタートボタンを押そう。



1ラウンドクリアしたら必ずセーブしよう!



●セーブ

セーブは、1ラウンド（例：地球—地上面）をクリアすれば、行うことができます。ゲーム開始時に**"SAVE"**でスタ

ートすれば、それまでのアイテムはそのままで、ゲームオーバーしたラウンドの最初から始めることができます。ラウンドの途中でのセーブはできないので、1ラウンドを完ぺきにクリアするまで何度も挑戦して下さい。

●再ゲーム

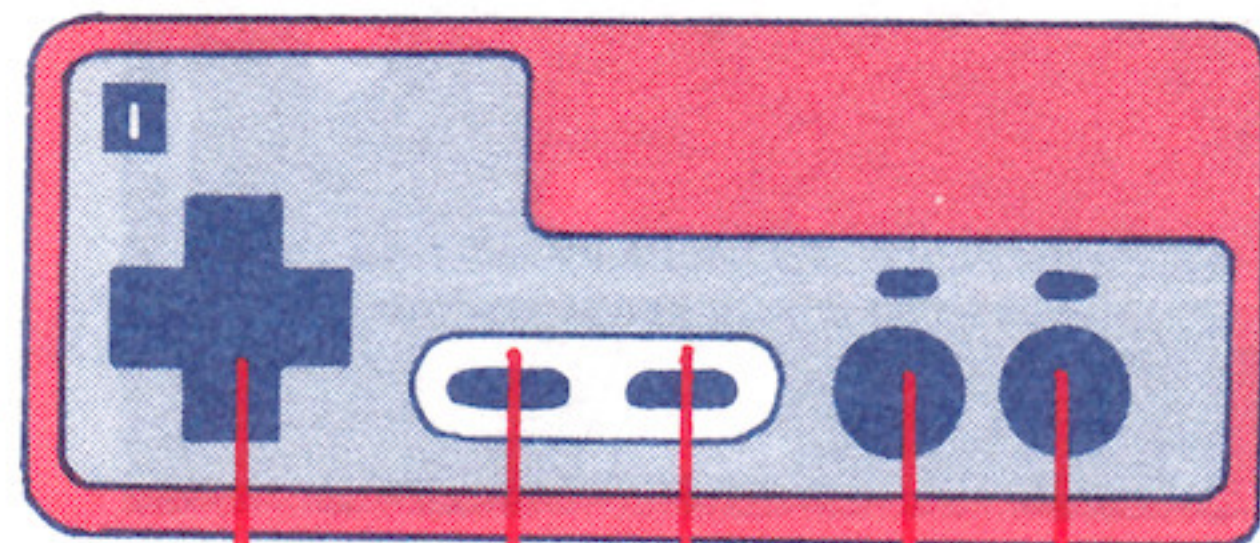
今までの記録を消し、最初からゲームを始めたい時は、**"RETRY"**をセレクトしてスタートすれば、新しく、ゲームを楽しむことができます。



基本操作

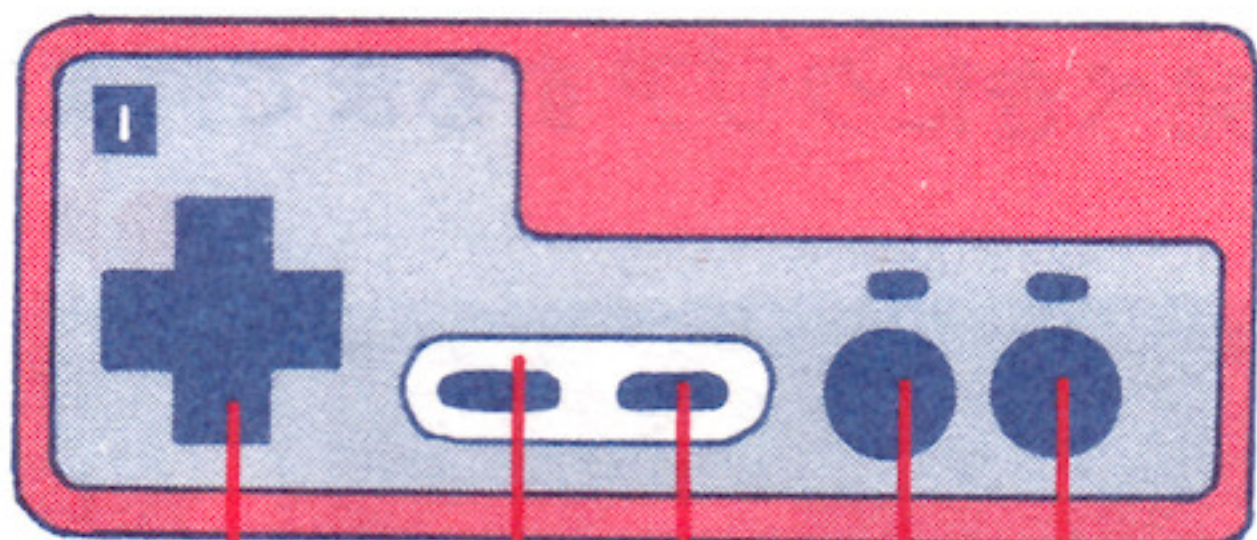
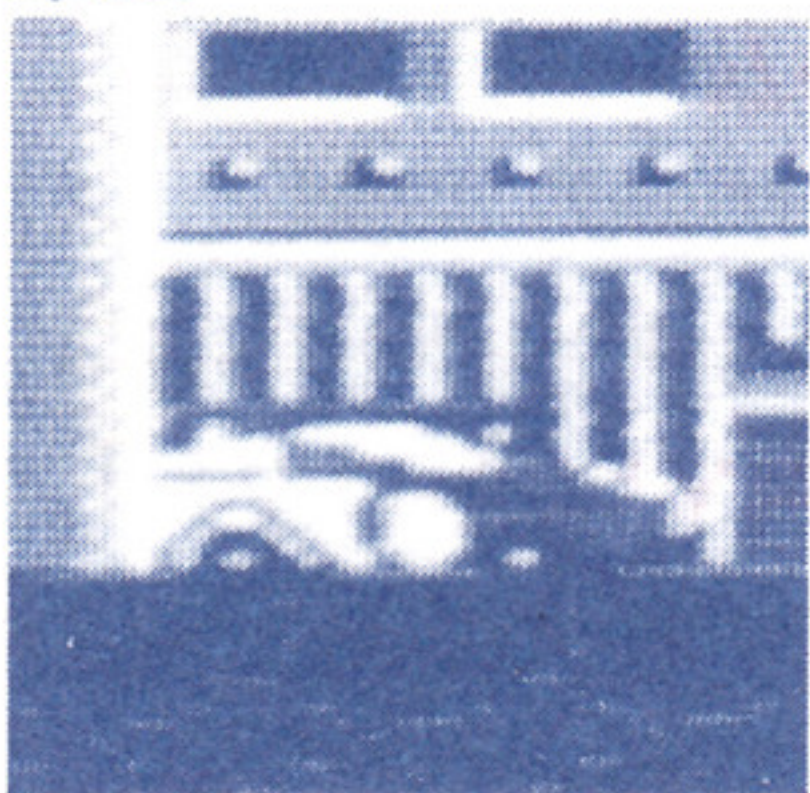
スクロールゲーム中

飛行機型



移動 (4方向)
ポーズ
プレイヤー
チェンジ
ビーム

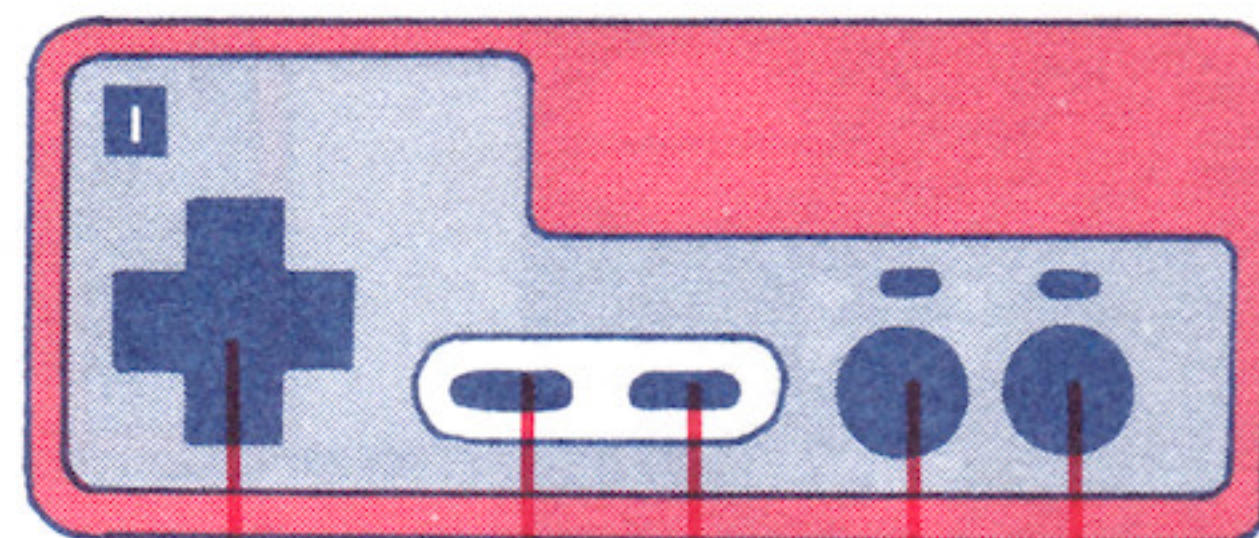
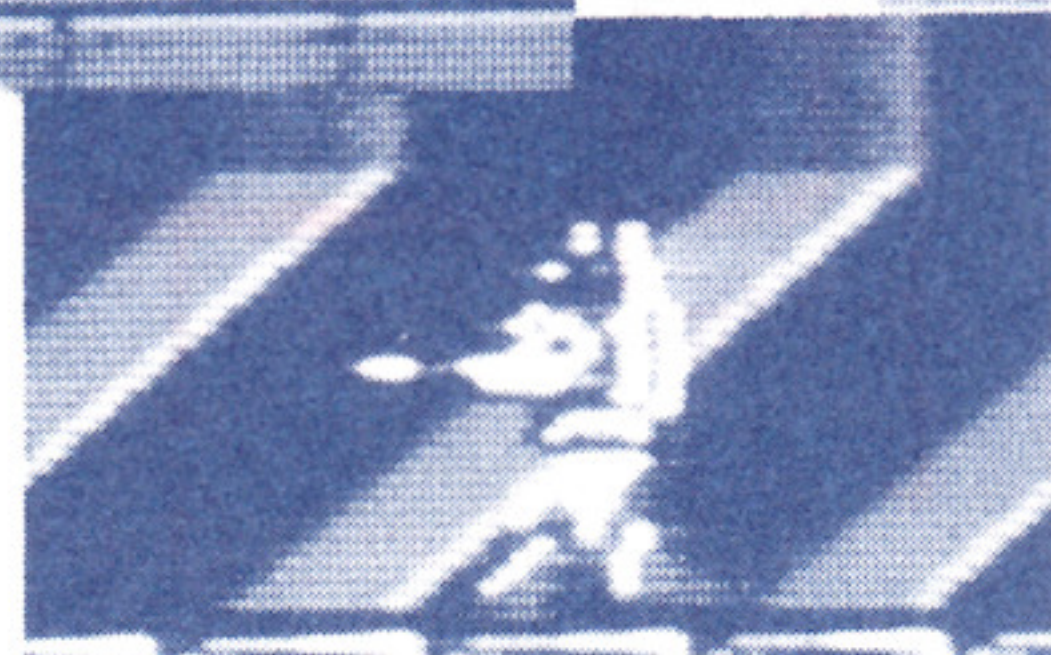
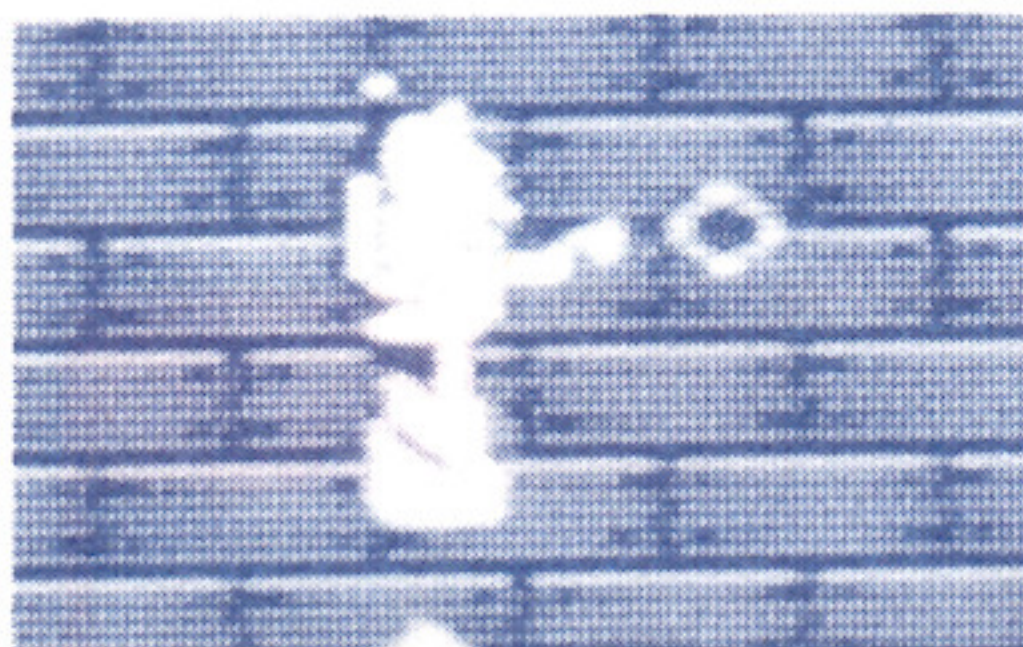
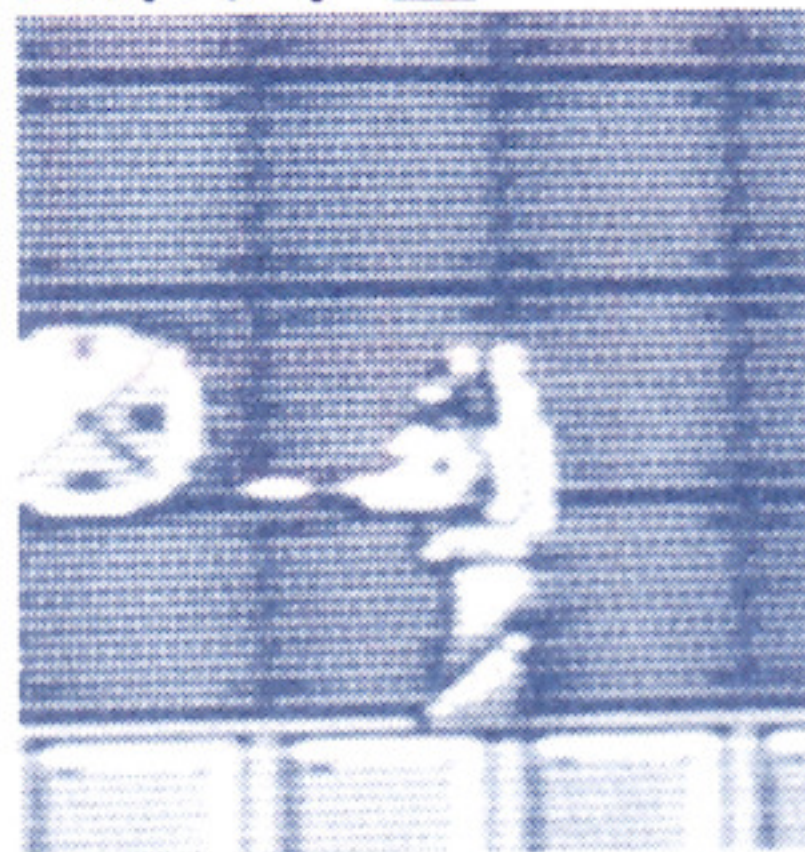
車型



移動 (左右のみ)
ポーズ
プレイヤー
チェンジ
斜め
ビーム
横ビーム

マップ画面

ロボット型



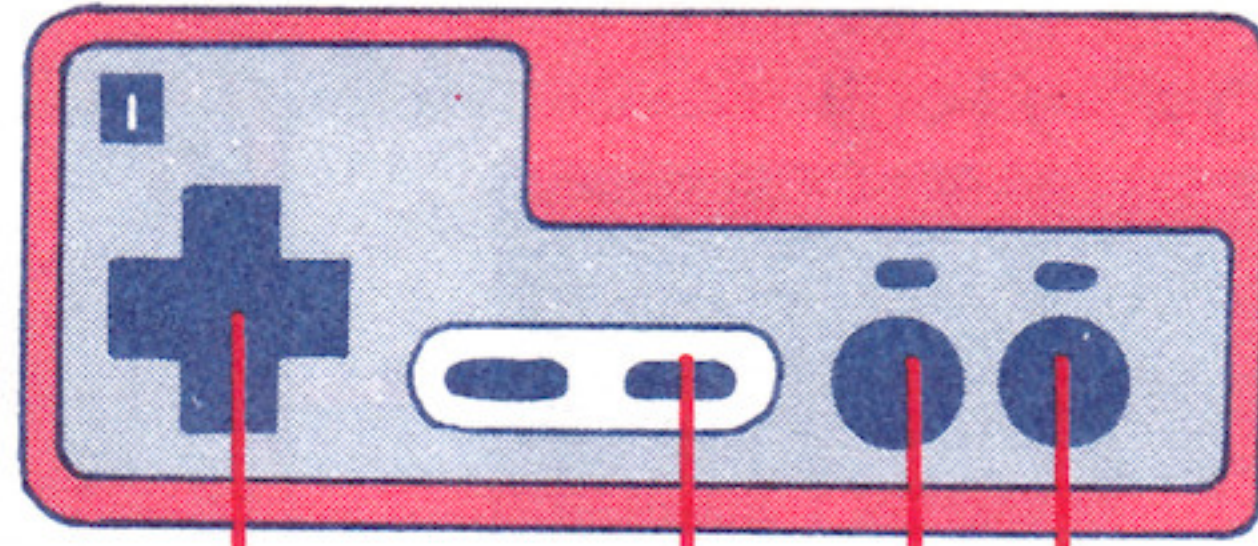
移動 (4方向)
ポーズ
プレイヤー
チェンジ
ビーム
パンチ
(ファイティング
ステージはなし)



★ビームも、ラウンドによって使い分けながらクリアをめざそう!

● ボーナステージ

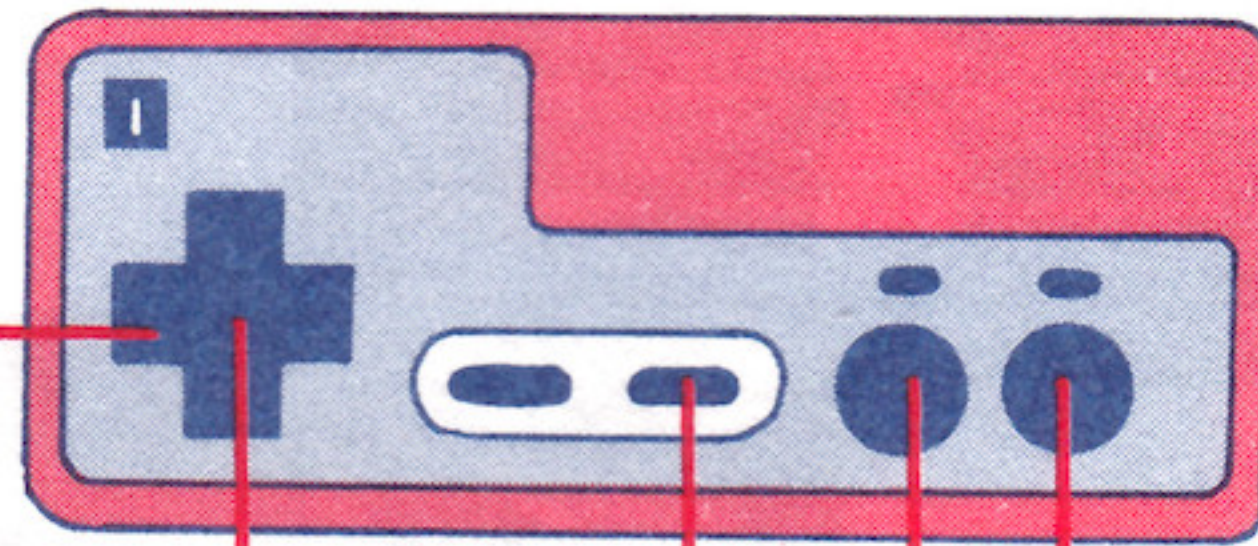
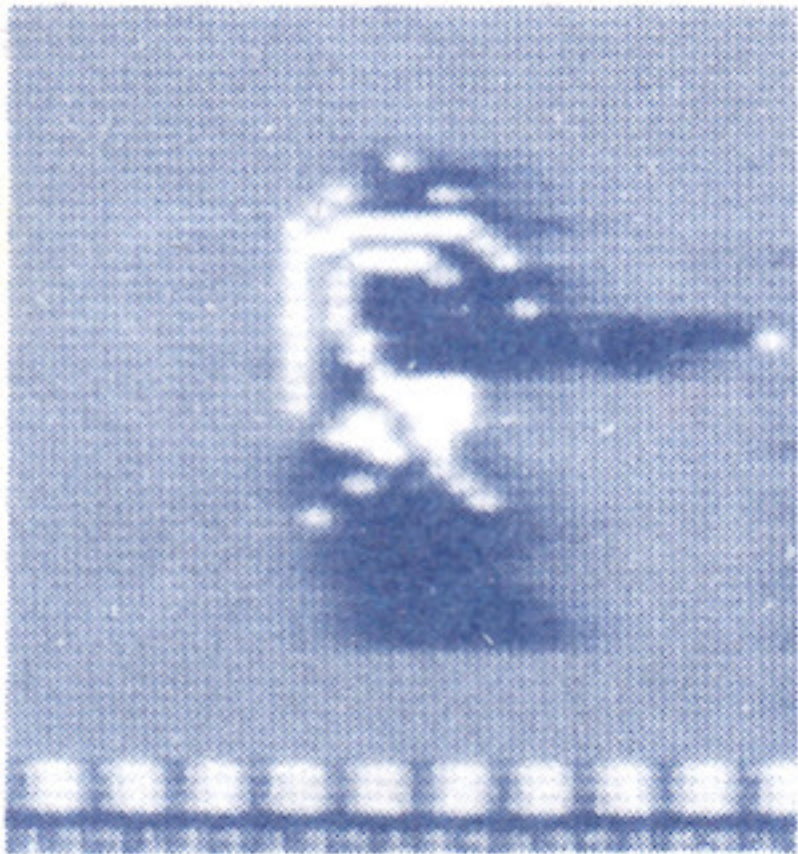
ロボット



いどう移動 (左右のみ) ポーズ ビーム

● さいしゅう 最終ステージ

ロボット

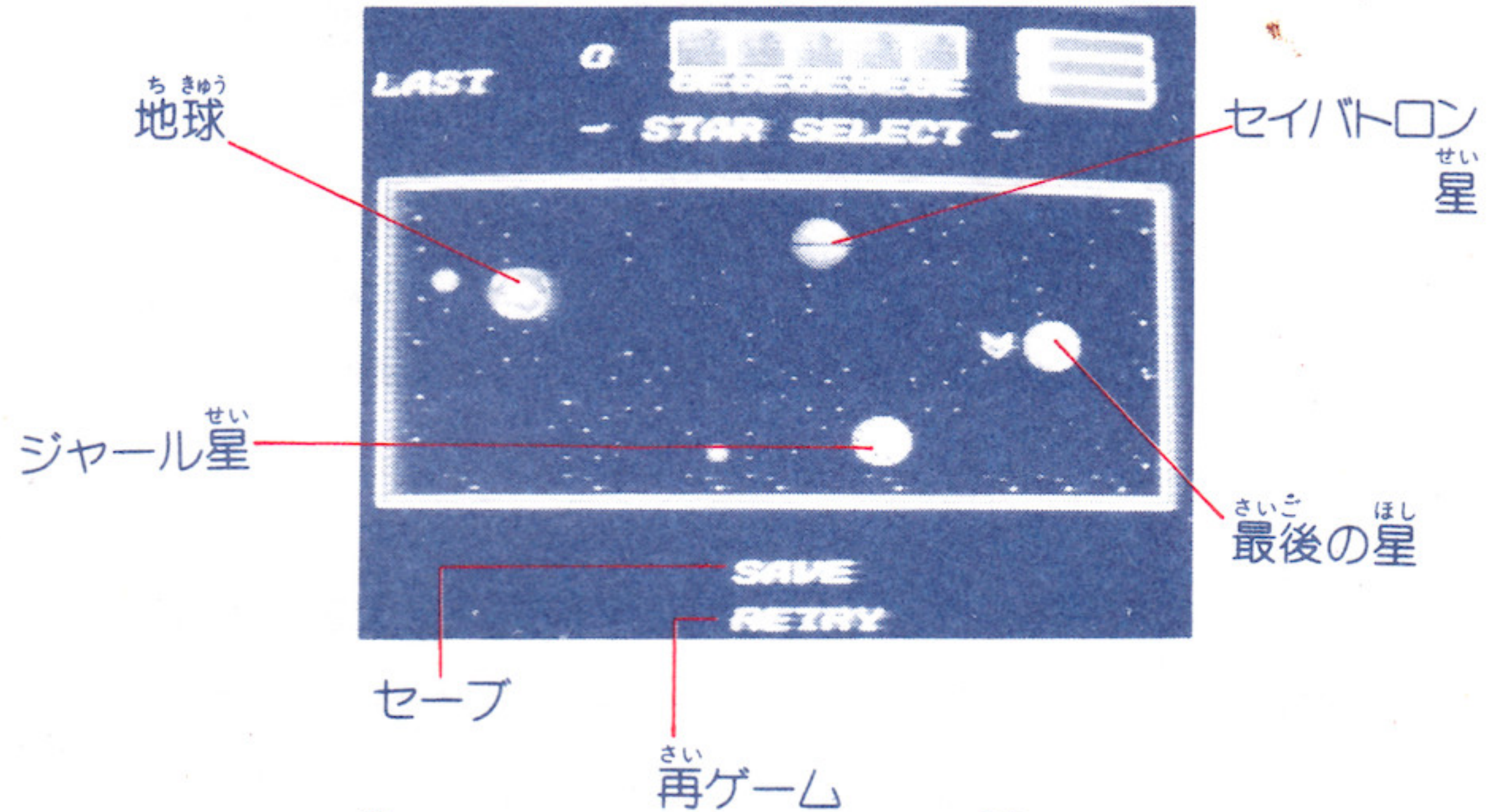


しゃがみ 移動 (左右のみ) ポーズ ジャンプ ビーム

がめん 画面の見方

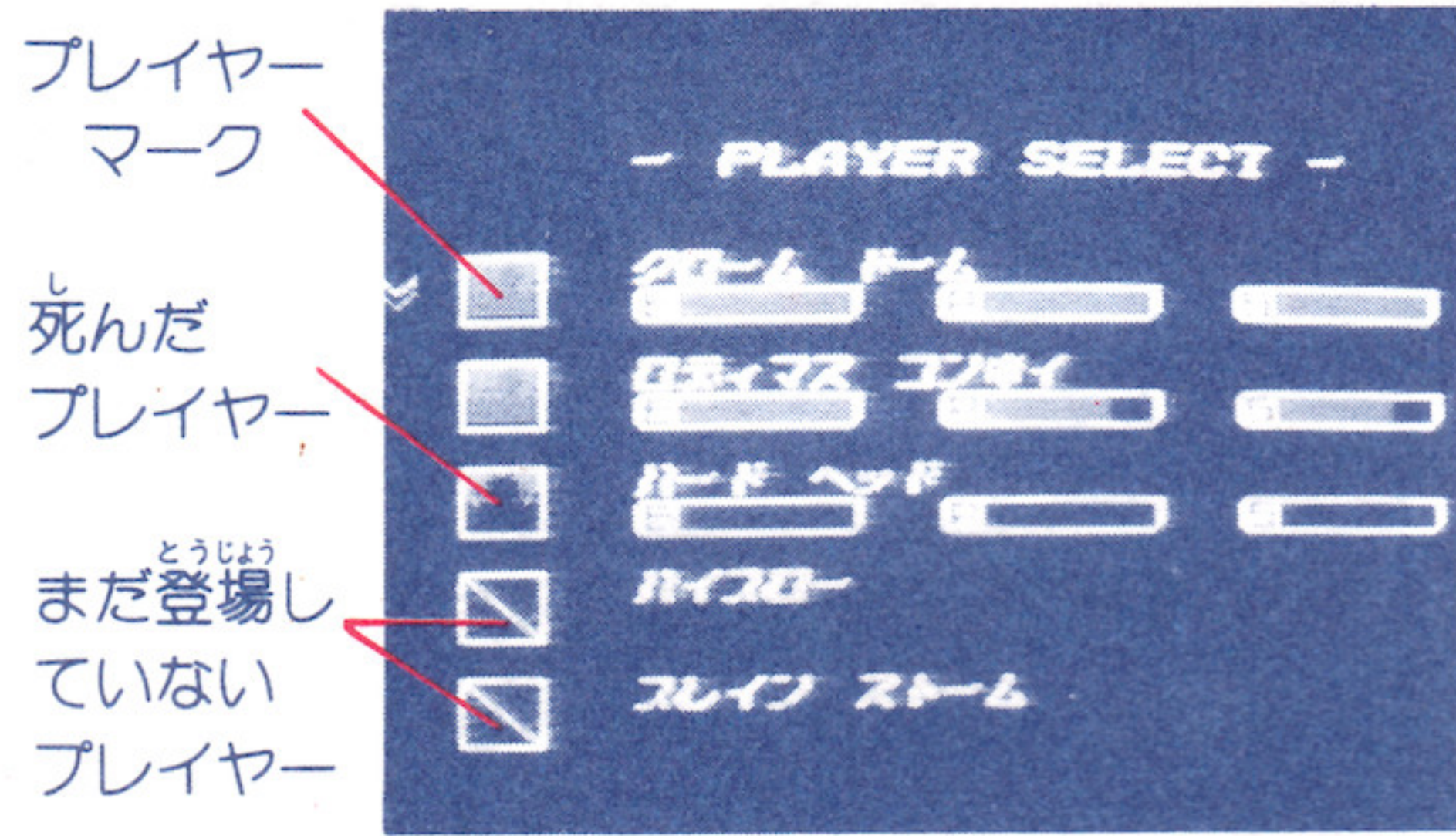
ほしせんたく がめん

● 星選択画面



い 行きたい星を、セレクトボタンでえら 選び、スタートボタ ンを押すと、デモ画面のちのち 後、その星でのゲームがはじ ます。各プレイヤーのじょうたい 状態を見て、行き先をかんが 考えよう。

● プレイヤーセレクト画面 がめん



プレイヤー
マーク

死んだ
プレイヤー

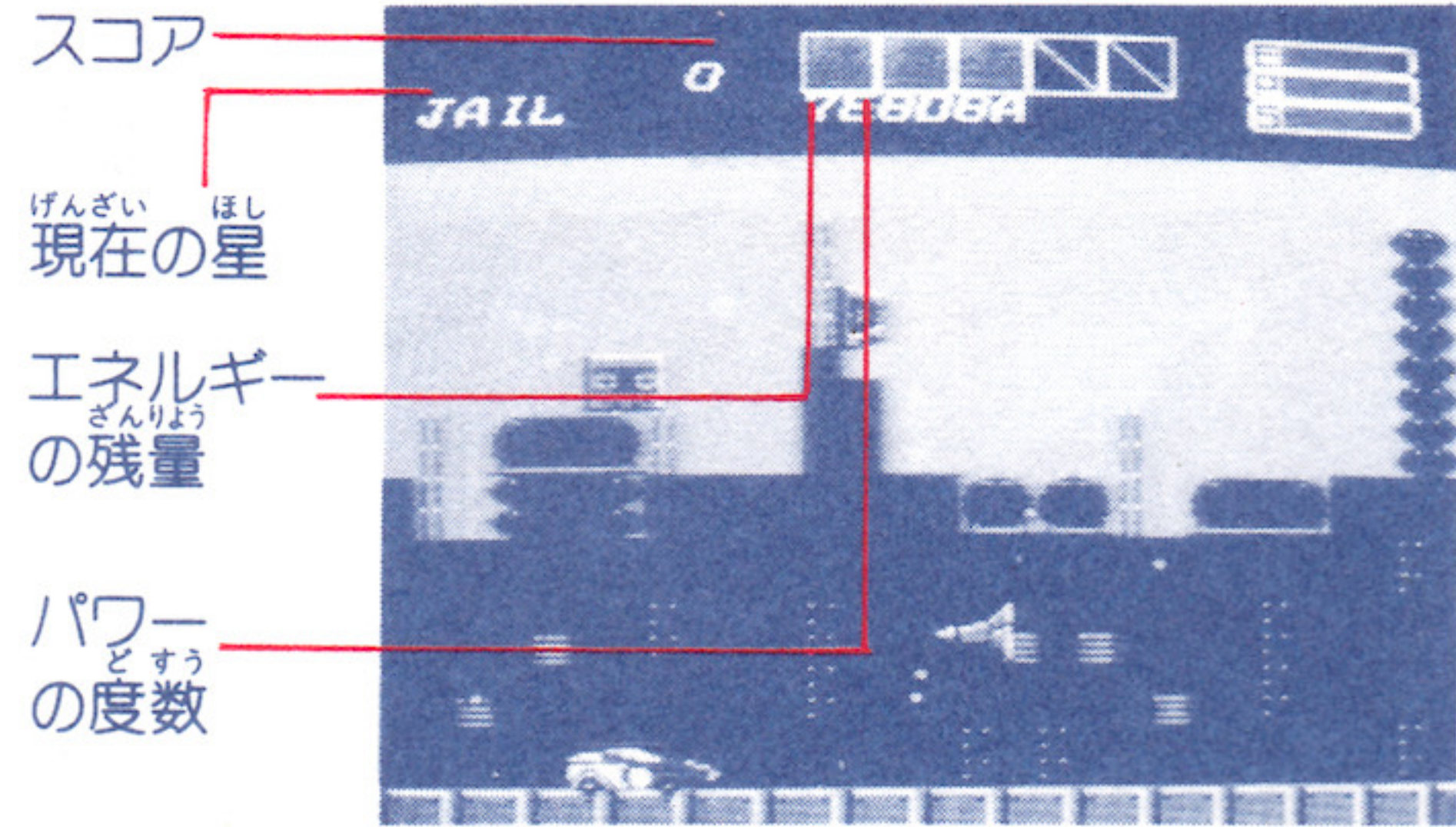
まだ登場し
ていない
プレイヤー

[E]
エネルギー

[P]
パワー

[S]
スピード

● スクロールゲーム画面 がめん



スコア

げんざい ほし
現在の星

エネルギー
の残量

パワー
の度数

エネルギー
パワー
スピード

ゲーム開始時や、プレイヤーが死んでしまった時は、自動的にこの画面になります。各プレイヤーの強さを、よく確認して、成長させたいプレイヤーや、戦う順番などを考えて、選びましょう。

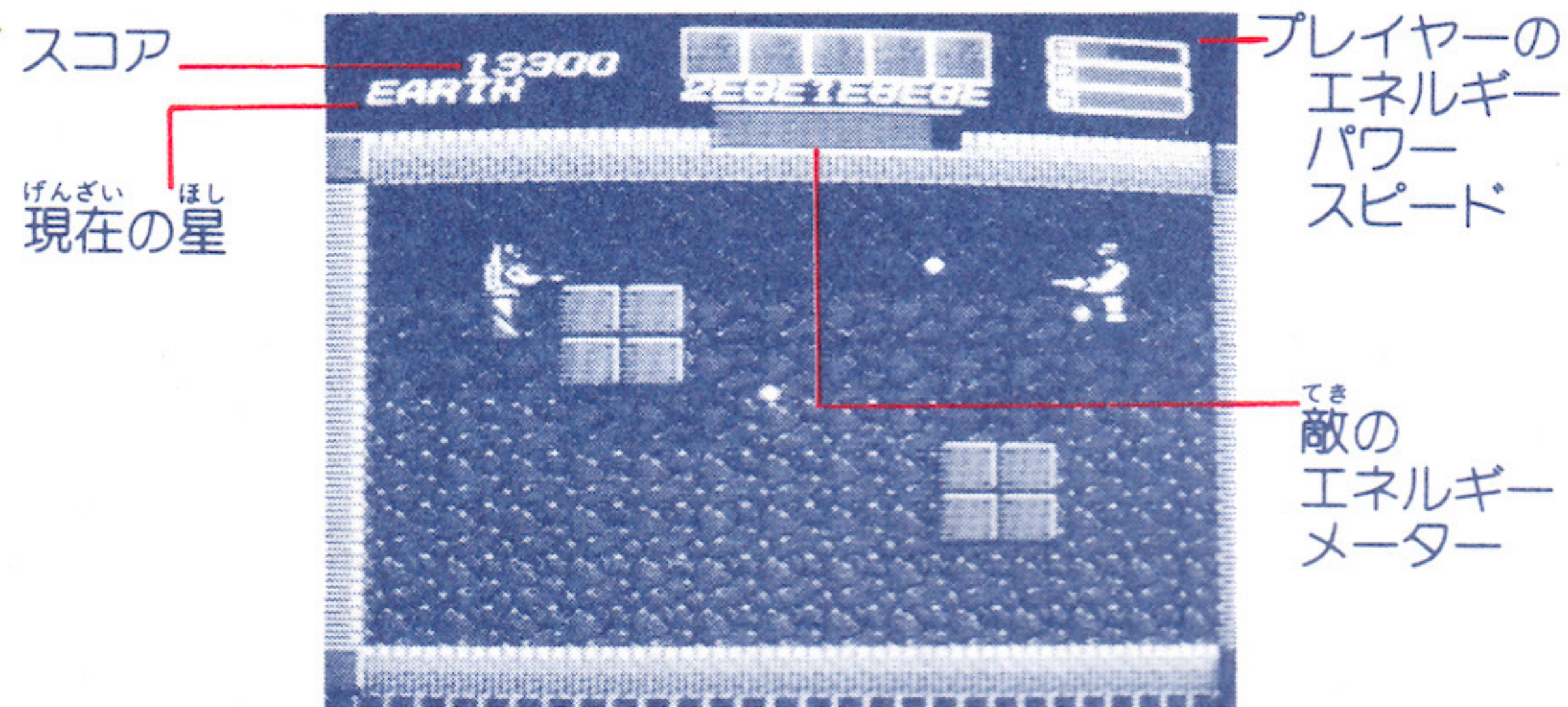
また、行き先や、敵キャラに合わせて、プレイヤーを選ぶのも、クリアのカギとなるでしょう。

ゲーム中は、各ステージの画面上部にプレイヤーの、状態が表示されます。プレイヤーマークの下にある数字は、エネルギーの残量(1~8)。アルファベットは、パワーの度数(A~E)をそれぞれ表わしています。

ダメージを受けるごとにエネルギーが減っていくので、よく見てゲームをしましょう。

プレイヤーセレクトはこうしよう

●ファイティングステージ

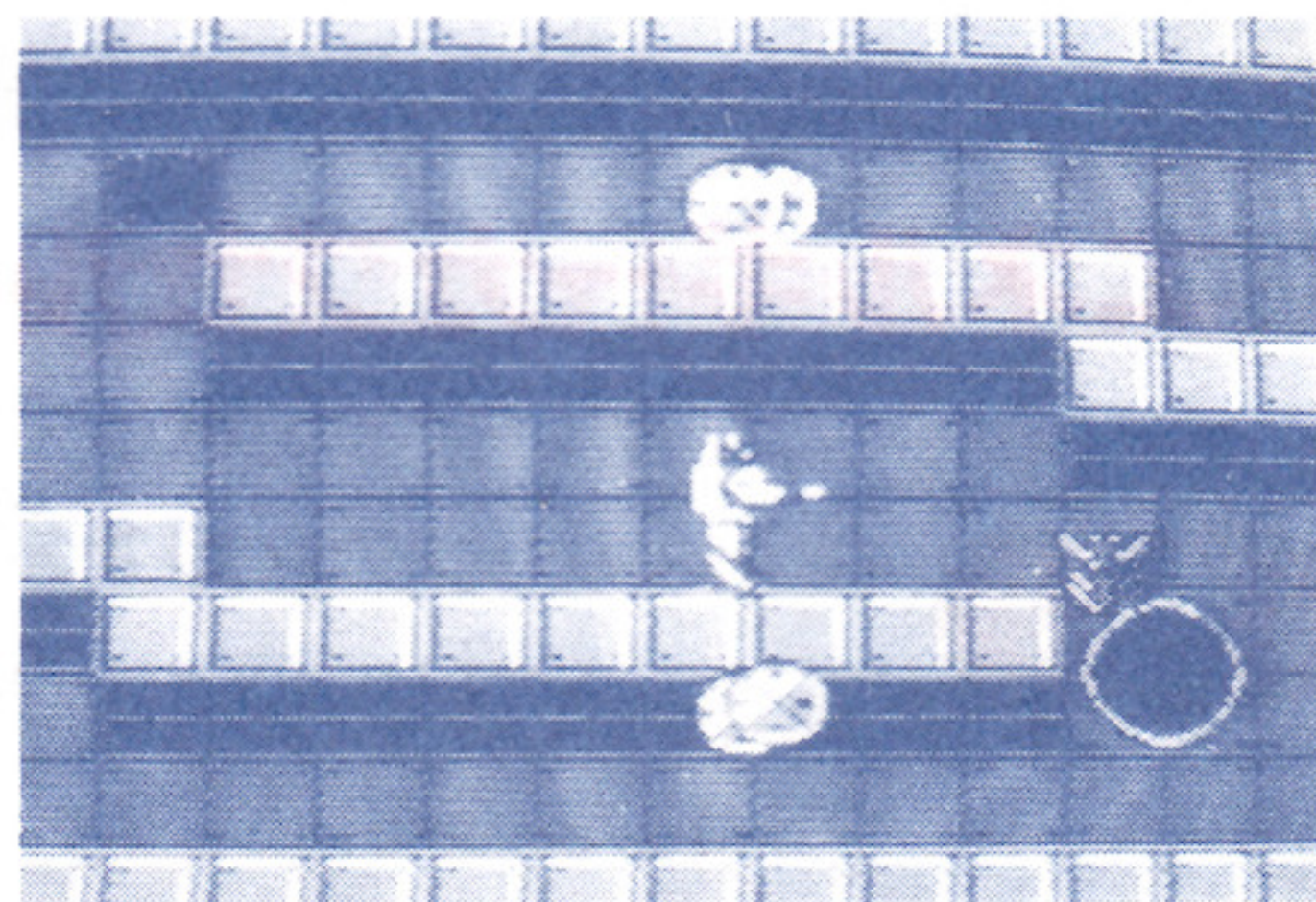
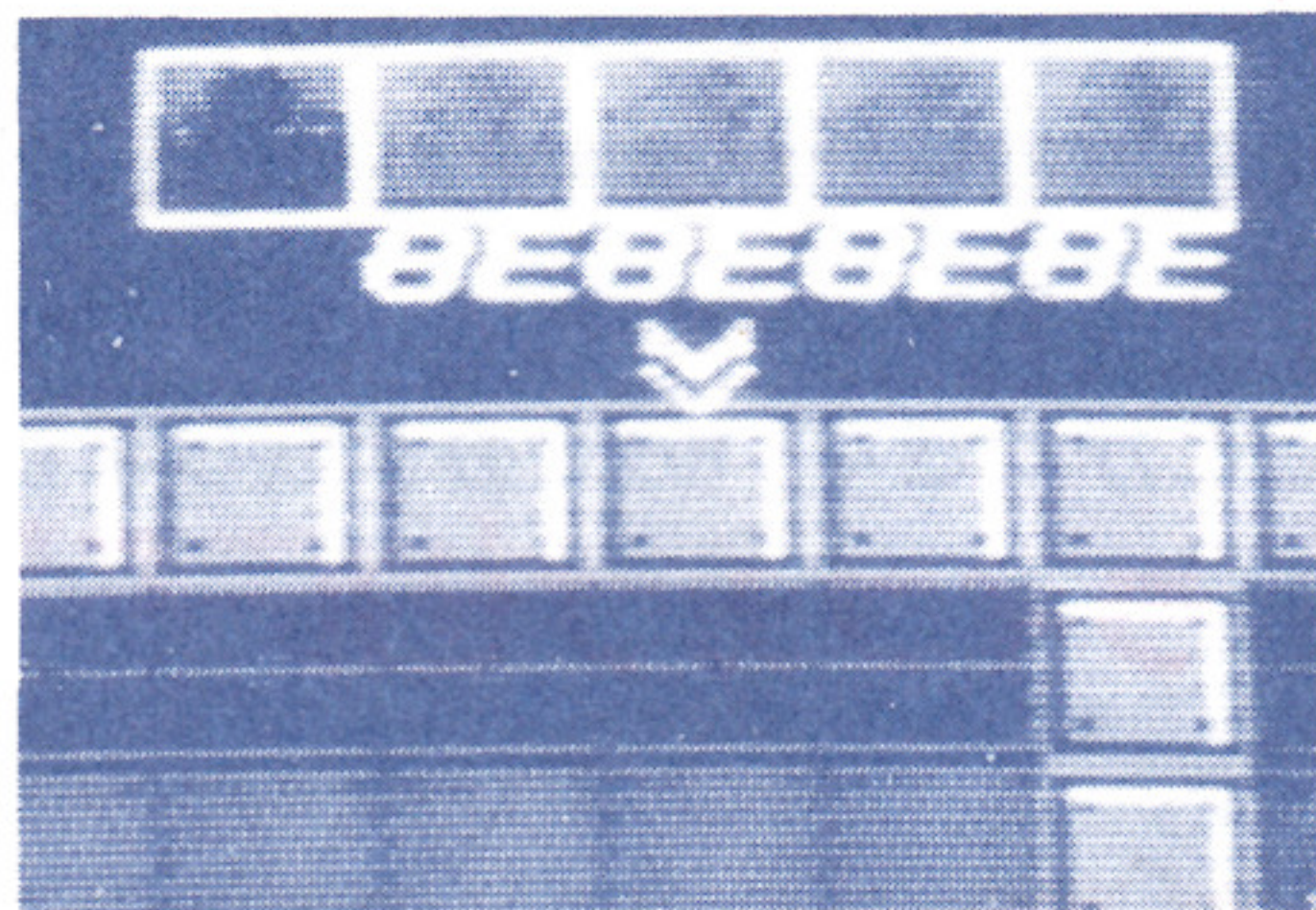


地下マップ面を進んでいくと、その星のボスキャラが待つファイティングステージにたどりつきます。

ファイティングステージでは、敵のダメージを表す、メーターが画面上に現われるので、あとどのくらいで敵を倒すことができるかわかります。プレイヤーのダメージも大きいので、障害物を利用して戦って下さい。

■ゲーム中にプレイヤーチェンジ

ゲーム中に戦っているプレイヤーのエネルギーが少なくなり、死にそうな時や、敵の攻撃などによってプレイヤーをチェンジしたい時は、スタートボタンでポーズをかけ、セレクトボタンで、チェンジしたいプレイヤーを画面上部からセレクトしよう。エネルギー残量をよく見て選ぼう。



ボーナスユニット

ボーナスユニットは、敵を倒すと出現します。必要に応じて取っていきましょう。とくに、ライフカプセルやデストロンユニットは、必ず取らないとゲームを進めることができないので必ず取りましょう。

●ライフカプセル



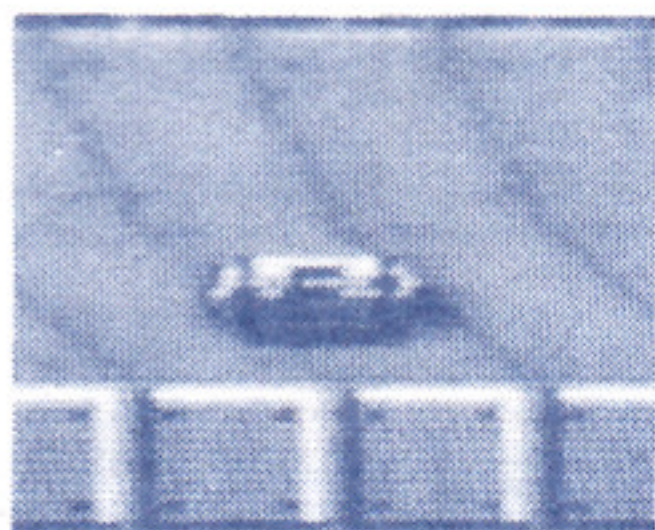
死んでしまった仲間を復活させる、重要なカプセル。どこで出現するか分からないので必ず見つけよう。



●エネルギーカプセル



エネルギーが減ってきたら、このカプセルで補充しよう。カプセルは4つで満タンになるぞ。



●デストロンユニット



地下で、敵を倒したり、**D**カプセルを破壊すると出現する。このユニットを取らないと地下は進めないぞ。



●パワーアップユニット



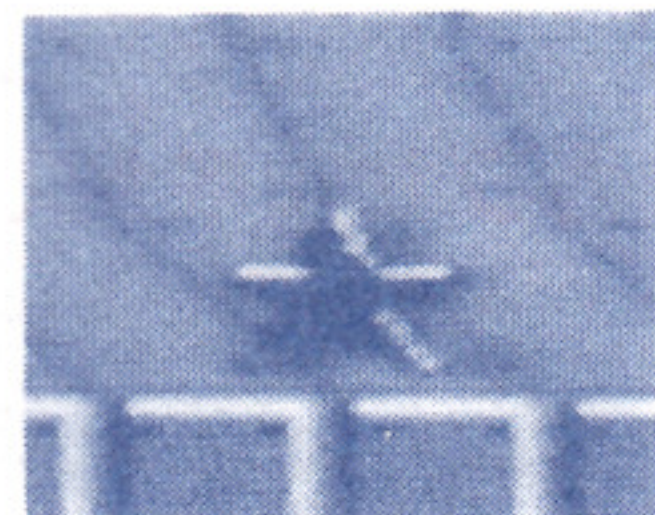
パワーアップは5段階、ユニット1つ取るごとに速射能力が上がっていくので、攻撃力が倍増する。

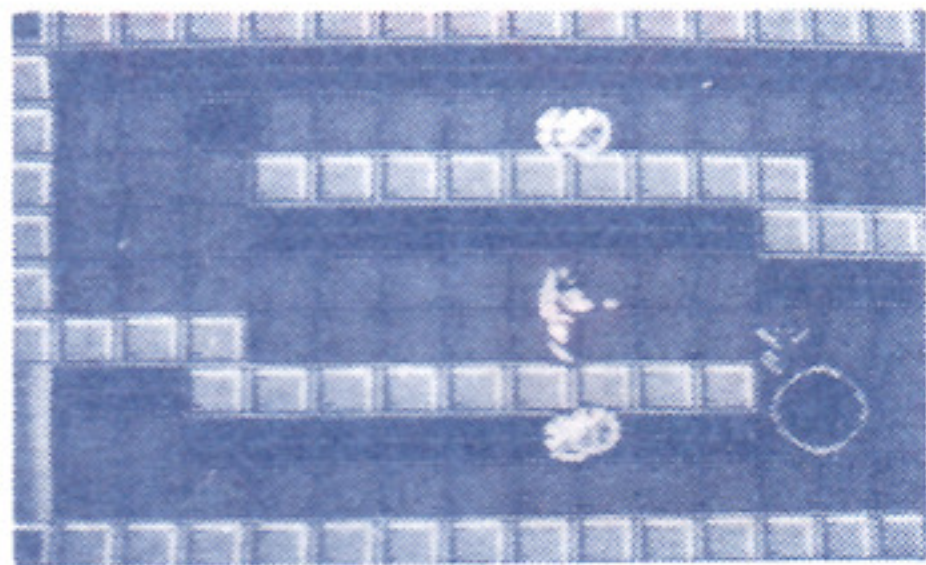
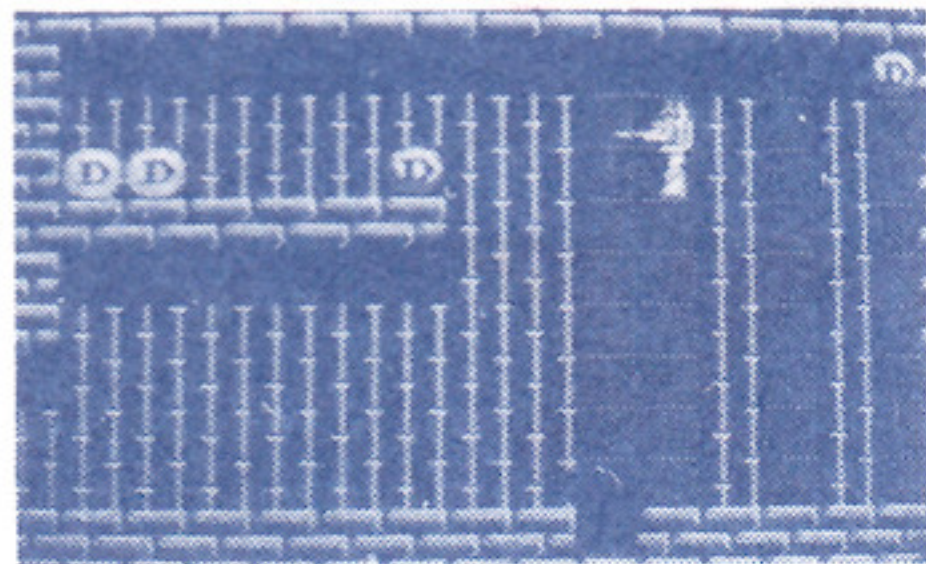
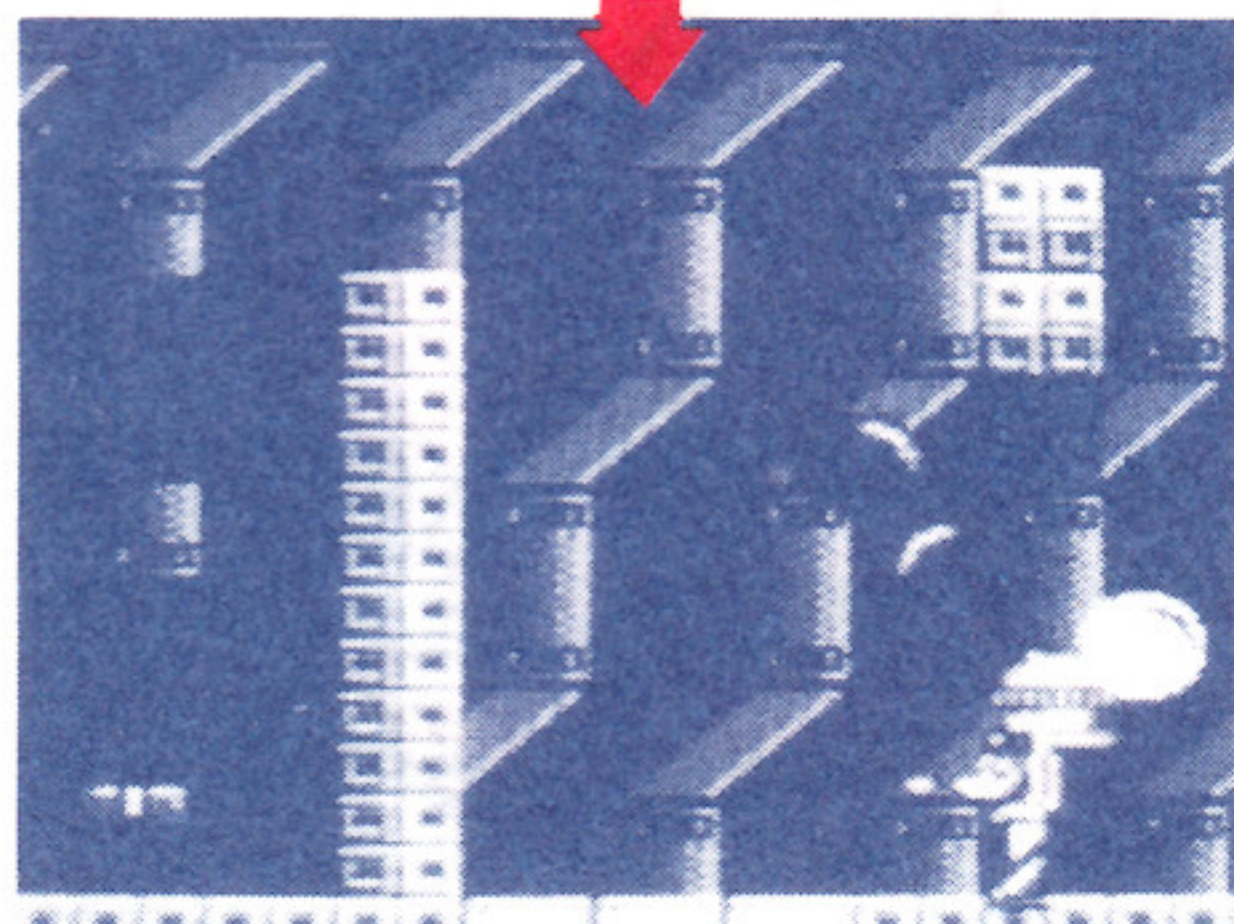
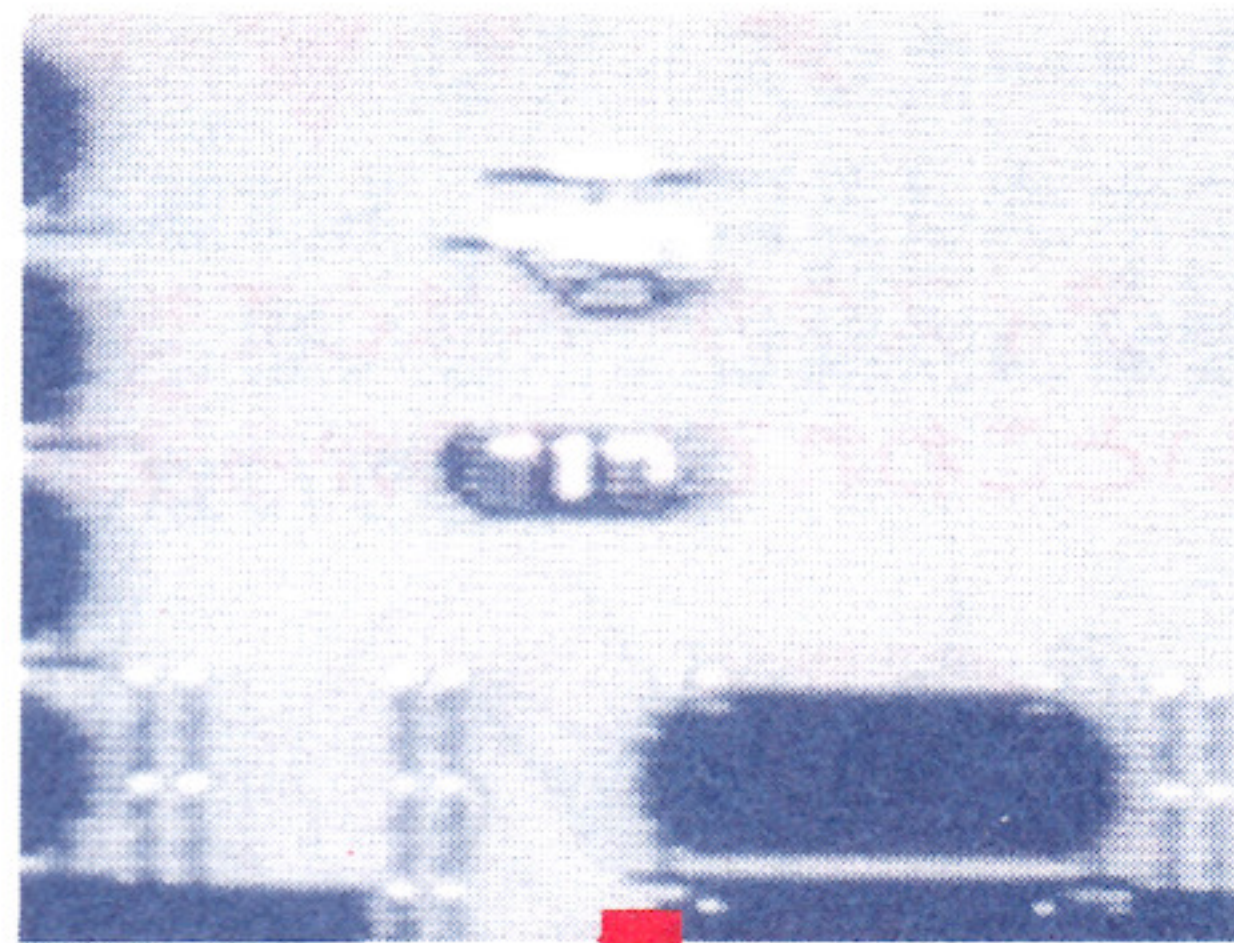


●スピードアップユニット



このユニットを取ることにより、プレイヤーの動きが5段階に速くなっていく。



とくべつこうかい
特別公開ちかめん
これが地下マップ面
ひぎ
クリアの秘技だ!!ひ
秘の1 とくてい てき たお
特定の敵を倒す!ちかめん
地下面では、各部屋ごとに移動
していきます。敵を一定数倒すと、
デストロンユニットが出現し、取
ると次の部屋への扉が開きます。ひ
秘の2 すべ こわ
デストロンユニットを全て壊す!①カプセルのある部屋では、②
カプセルを全て壊すとデストロン
ユニットが出現します。パンチと
ビームを使い分けて破壊しよう。し
死んだプレイヤーの復活方法
ふっかつほうほう死んだプレイヤーは、
ライフカプセルを取ること
によって、復活させる
ことができます。復活後は、エネルギー
はフルの状態ですが、パ
ワー、スピードともに0
になってしまうので、再
びパワーアップをしなく
てはなりません。ライフ
カプセルは、地上面、地
下面のどこかに出現する
はずです。必ず見つけま
しょう。

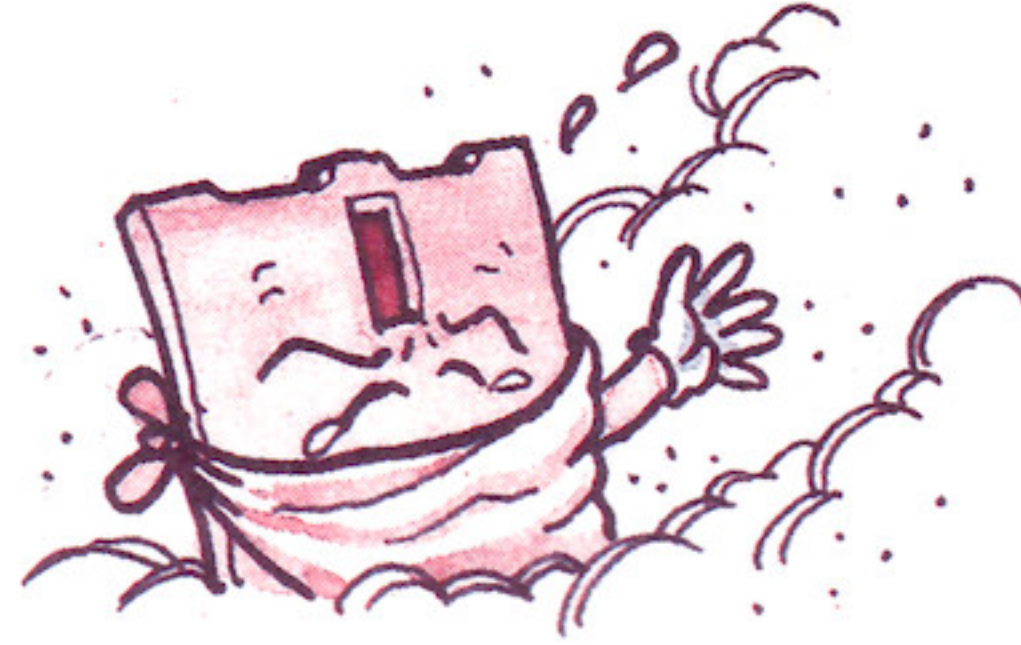
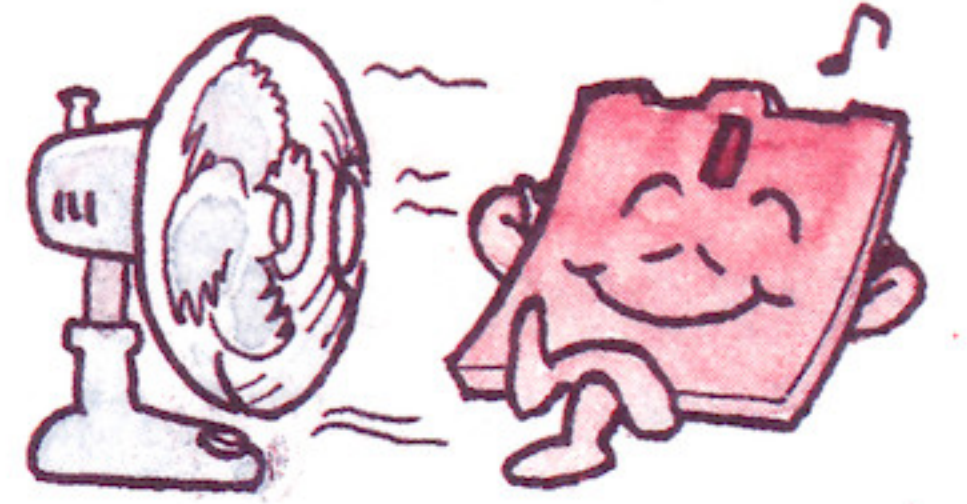
ディスクカードを取り扱う時は、 こんな点に注意しよう！

ディスクカードはとてもデリケート。大切に扱わないとこわれてしまうから注意してください。



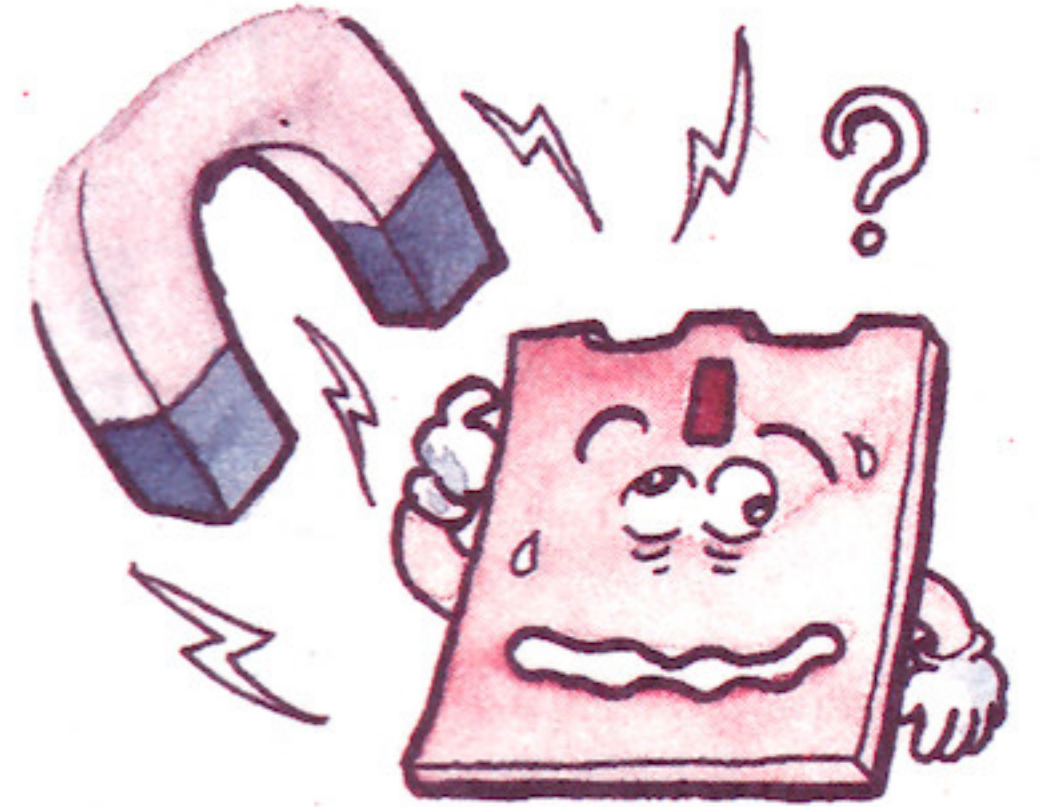
●ディスクカードの窓から見えている茶色の磁気フィルム部分は指などで絶対に触れないようにね。また、その部分を傷つけたり、汚したりしないよう注意しよう。

●ディスクカードは湿気や暑さには非常に弱い。風通しのよい涼しい所に保管してね。



●ホコリはディスクカードの大敵だよ。ゴミゴミしたホコリっぽい場所には絶対に保管しないでね。

●磁石を近づけるとディスクカードの中身（データ）が消えてしまうよ。テレビやラジオも磁力があるから近づけないように。



●踏んづけたりするのはもってのほか。しまう時はプラスチックケースに大切に保管しよう。

ディスクシステムが

正常に作動しなくなったときには…

ディスクシステムが正常に作動しないときには、画面に異状を知らせるエラーメッセージが表示されるよ。君のディスクシステムでエラーが出たら、下の表を参考にして原因を調べよう！

エラーメッセージ	内容と対処方法
DISK SET ERR. 02	ディスクカードがちゃんとセットされていない。カードを取り出し、もう1度セットしなおそう。
BATTERY ERR. 03	ディスクドライブの電圧が規定値以下になっている。乾電池の新しいものと交換しよう。
ERR. 04	ディスクカードのツメが折れている。ほかのカードを使うか、ツメのところにテープをはる。
ERR. 04	違ったメーカーのディスクカードがセットされている。カードをよく確かめよう。
ERR. 05	違ったゲーム名のディスクカードがセットされている。カードのゲーム名を確かめよう。
ERR. 06	違ったバージョンのディスクカードがセットされている。カードをよく確かめよう。
AB SIDE ERR. 07	ディスクカードの表と裏が逆にセットされている。
ERR. 08	違った順番のディスクカードがセットされている。カードをセットする順番を確かめよう。
ERR. 20~	ディスクカードを買ったお店か、発売元へ相談しよう。

お買い上げのお客さまへ

このたびは当社製品をお買い上げ頂きまして、誠にありがとうございます。品質管理には十分注意をしておりますが、万一お気づきの点がございましたら、「お客さまサービスセンター」までご連絡くださいますようお願い申し上げます。



株式会社 **タカラ**

タカラお客さまサービスセンター

(東京)

〒125 東京都葛飾区青戸4-19-16

TEL: (03) 602-3030 (直通)

(大阪)

〒540 大阪市東区谷町5-27(上町ビル4階)

TEL: (06) 765-4880 (直通)

*電話受付時間: 月~金曜日(除く祝日) 10~17時

禁無断転載

ファミリーコンピュータ・ファミコンは任天堂の商標です。