



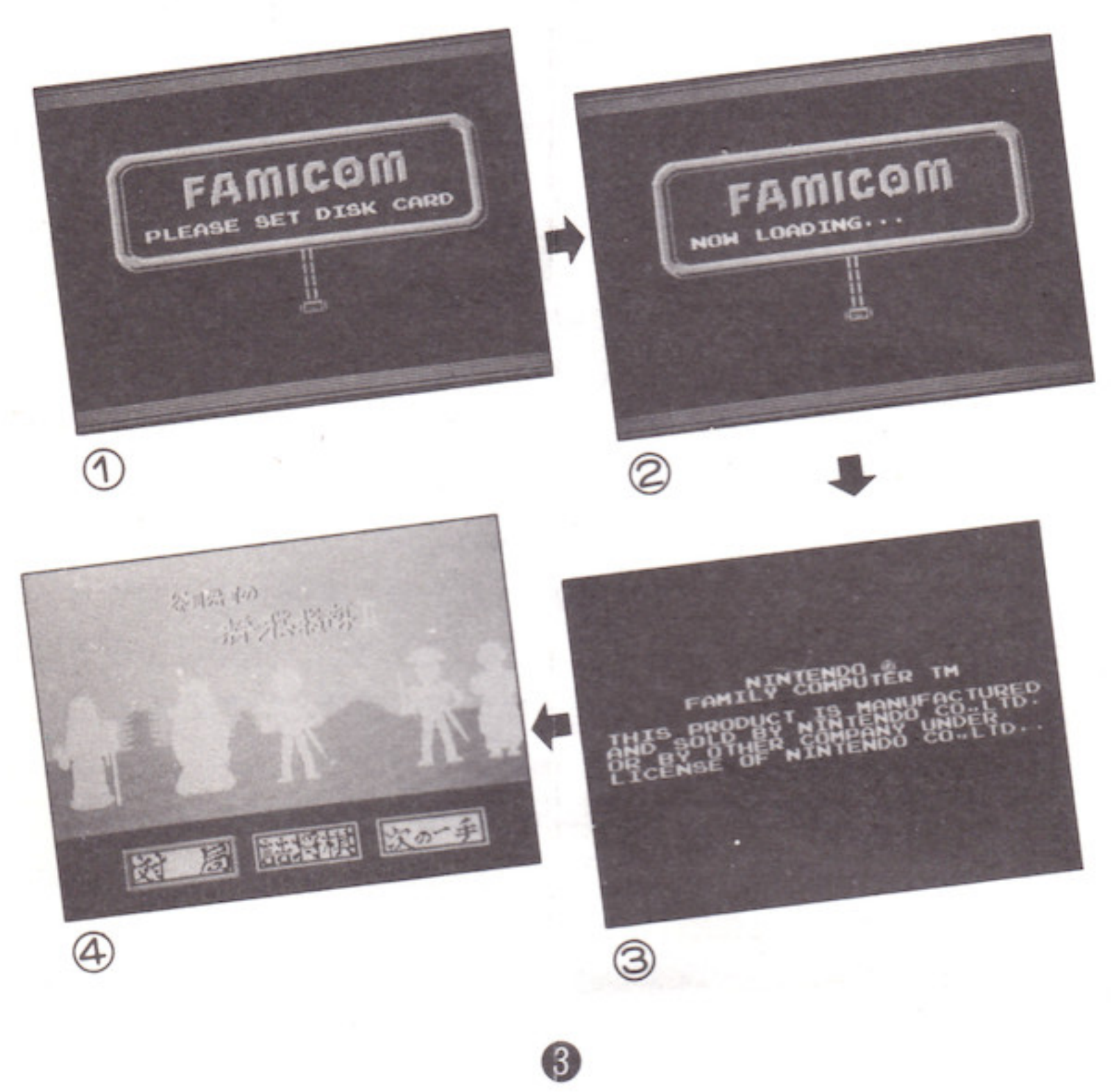
- 対局
- 詰将棋
- 次の一手

PNF-SHO
谷川浩司の
将棋指南II
名人への道

●ゲームを始める前に準備しよう。

1. まずファミリーコンピュータ本体とRAMアダプター、ディスクドライブを正しく接続し、本体をONにする。すると右のタイトル画面が出てくるので、ディスクドライブにディスクカードのSIDE Aを上にしてセットして下さい。うまくいかないときは、もう一度接続を確認して下さい。(写真①)
2. 右ページ②の“NOW LOADING……”という画面が出たあと、しばらくするとディスクシステムの作動中の赤いランプが点滅し、ディスクの内容が読み取られます。すぐあとに③の画面が下から出てきます。
3. しばらくするとタイトル画面④が表示されます。このときもし“A, B SIDE ERR. 07”という表示が出たらSIDE A, Bをもう一度よく確認して正しくセットして下さい。うまくいくと写真④のようなタイトル画面がでできます。

[START] ボタンを押すと、いよいよモードセレクト画面に進むことができます。



◇STORY◇

あなたは将棋が強くなりたがる若者。毎日努力を重ね、いつの間にか街道場では誰もかなわぬくらい強くなっていった。ある日こんな噂を聞いた。日本のどこかに「将棋五重の塔」があり、そこには将棋界の頂点を極めた男たちがいるという。自分の実力に自信を持つあなたは、その男たちと戦いたい！の一心で五重の塔を捜し求め、そしてついにその場所をつきとめた。塔の前の立て札には「自信のない者は立ち去れ！ 四天王」と書かれてある。しかしあなたはその立て札を倒し、塔の中へ入って行った。

●さあゲームを始めよう●

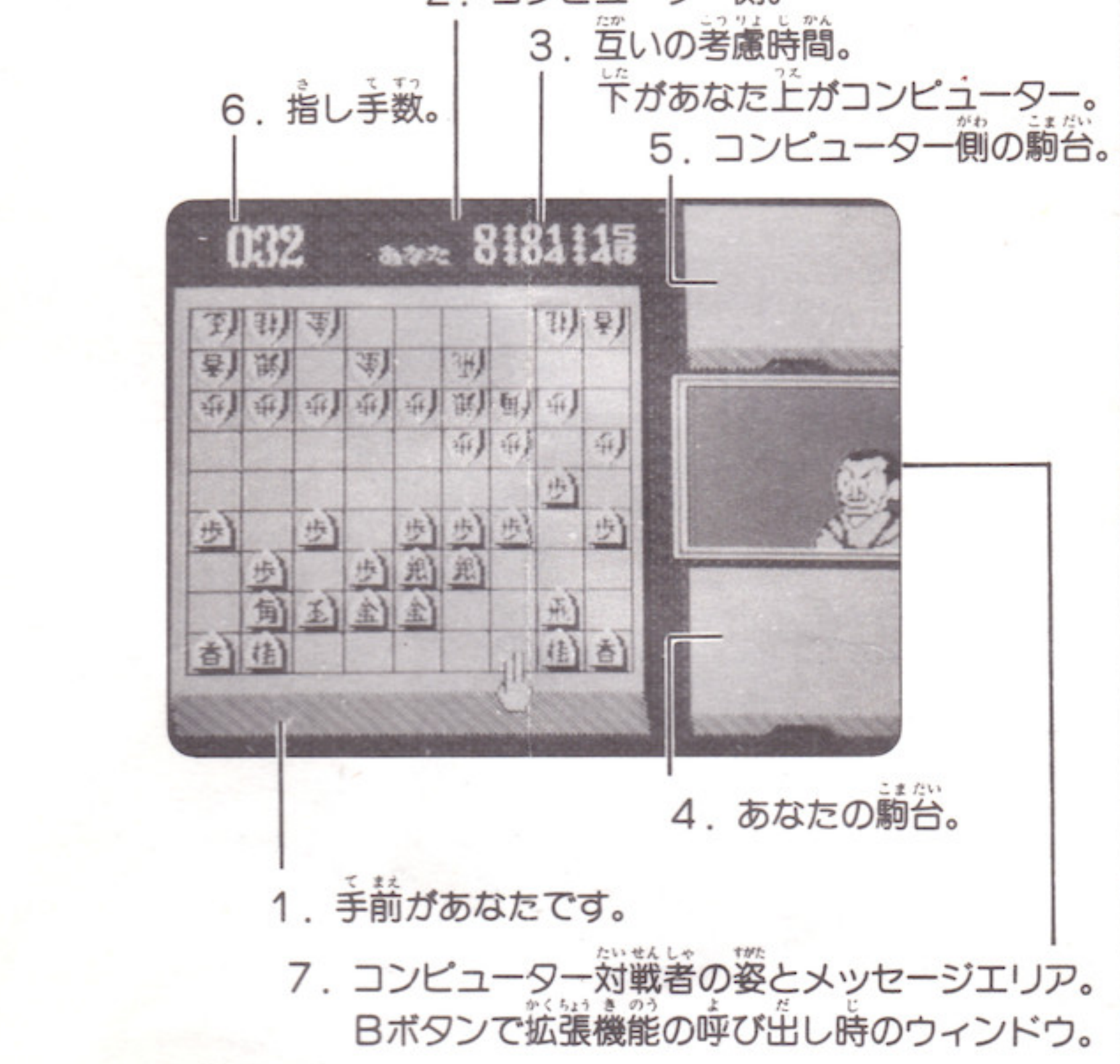


●ディスクセット
左のようなタイトル画面が出てきます。ここで下の「対局」「詰将棋」「次の一手」の中から、十字ボタンで遊び、△ボタンを押して下さい。「対局」を選んだ場合は、ディスクをB面にした後、A面にもどしレゲームをスタートさせます。「詰将棋」「次の一手」を選んだ場合は、“SET SIDE B…”の画面が出てきますので、ディスクをB面にセットして下さい。

なお、タイトル画面でしばらく放っておくと、テモの対局が自動的に始まります。「おや、この将棋見たことがあるぞ」と思ったあなたは相当な将棋通。そうです、このテモ対局は谷川浩司王位（昭和62年現在）が初めて名人位を獲得した将棋で、相手は加藤一二三名人。昭和五十八年六月十五日の事でした。

ボタン	画面	対局	詰将棋	次の一手
+	カーソル移動	指の移動 ※成らない駒を表示させる時は左側を押します。	「対局」と同じ	矢印の移動
A	決定	●駒を持つ ●駒を置く ●成る成らないを決定する	「対局」と同じ	決定 次の問題に進む
B		駒を持っている時……駒をもとの位置に戻す。 駒を持っていない時……拡張機能呼び出します。	駒を持っている時……駒をもとの位置に戻す 駒を持っていない時……前問に戻ります。	
スタート		最初の画面に戻します。	「対局」と同じ	
セレクト		※谷川浩司に勝った人のみ、対局者を選択することができます。	次の問題に進む。 ※正解した後、次の問題に進む時はAボタンを押して下さい。	

●対局面の見方



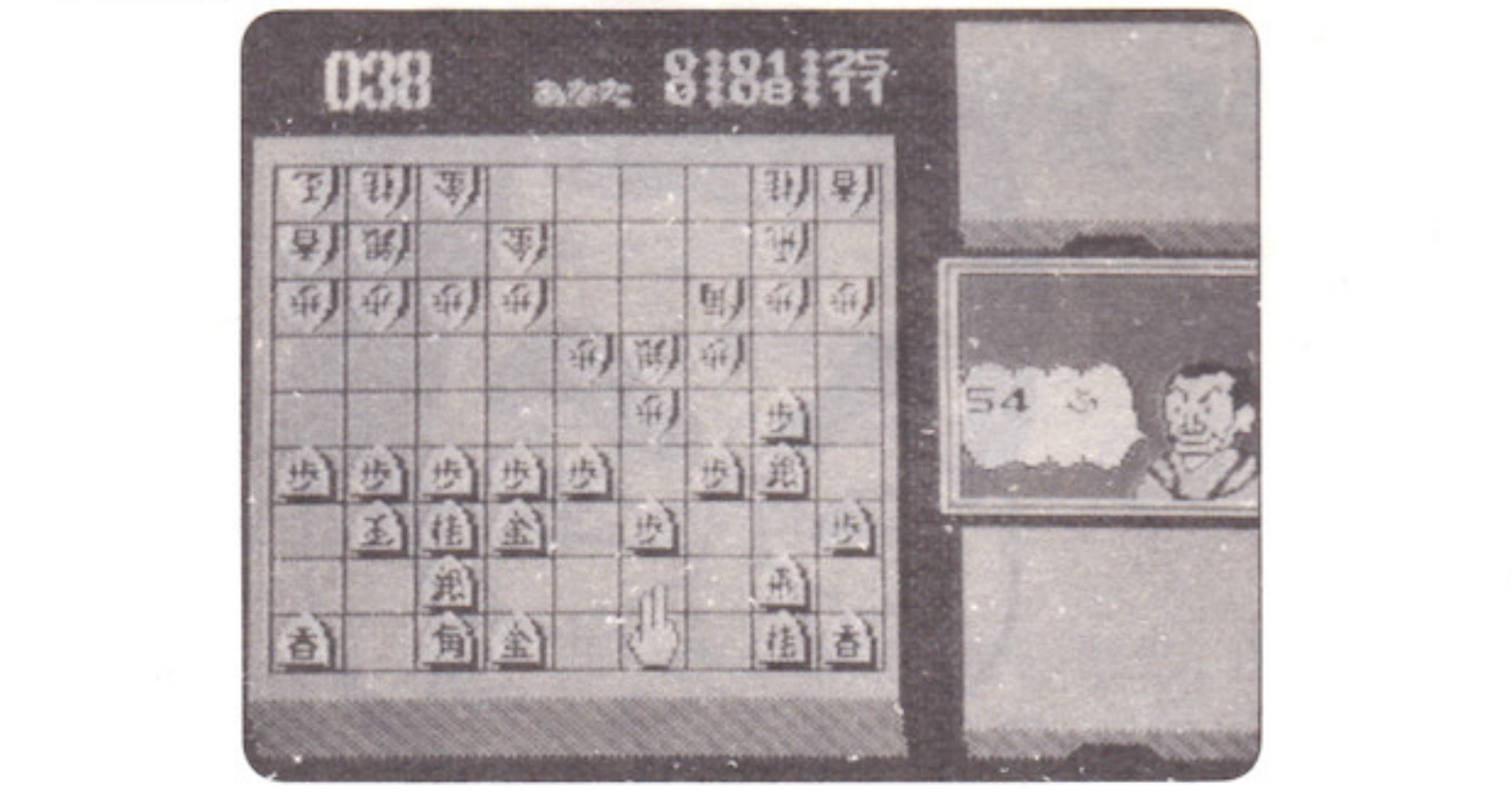
●拡張機能の説明

- 「対局」の途中でBボタンを押せば次のような画面がメッセージエリアに出てきます。
- ◀ Aボタンを押すと一手ずつ指し手が戻ります。戻したところから対局を始めたい場合は、再度Bボタンを押して下さい。
 - ▶ 上の命令で戻った手を一手ずつ復元します。これもAボタンで決定。
 - ♁ ディスクに入っている棋譜のロード（読み込み）保存されている棋譜の最終画面が出てきます。
- ♁ ディスクへの棋譜のセーブ（保存）。画面に出ている局面までの指し手を保存します。A面とB面それぞれ一局ずつセーブすることができます。
- 《注意》 ①ロード・セーブともAボタンで決定ですが、セーブをする前に保存した将棋は消えてしまいます。 ②詰んでしまった棋譜をセーブすることはできません。詰む一手手前にもどしてセーブして下さい。 ③220手以上の棋譜はセーブできません。
- ♁ Aボタンを押すと指し手を自由に入れる事ができます。入力の終りはBボタンを押します。局面を反転させます。反転させた側をもって指したい場合はBボタンを押します。

●谷川浩司の将棋指南IIの主な特徴

1. 人間対人間、コンピューター対人間の対局を選択できます。（人間対人間は本文中の「キフ入力」を選んで、Aボタンを押せばどんな局面であれ、そこから対局ができます）
2. 4人の刺客と戦い、それに勝つと谷川浩司との五番勝負が始まります。三番勝てばファミコン名人に推戴されます。
3. 4人の刺客と谷川浩司のそれぞれが得意戦法を持っていて、個性的な戦いを繰り広げます。
4. 指し手の選択時間が驚くほど速く、一局10分もかからないほど。ゲーム性に富んでいます。
5. 詰将棋が新作35問、名作5問入っています。
6. 詰将棋はほとんどの手に最後まで応接します。これは従来ではなかった親切設計です。
7. 次の一手が校別れ部分を入れて約1200問。
8. 次の一手の正解率によって最高四段まで段級位認定を谷川浩司がします。
9. 対局=序盤、次の一手=中盤、詰将棋=終盤の勉強に最適です。

「対局」説明



駒の動かし方は、動かしたい駒の上に+ボタンでカーソル（指）を持っていきAボタンを押します。そして動かしたい場所までカーソル（指）でその駒を持っていき、再度Aボタンを押します。これでその駒は指されたことになり、コンピューターの考慮する番になります。

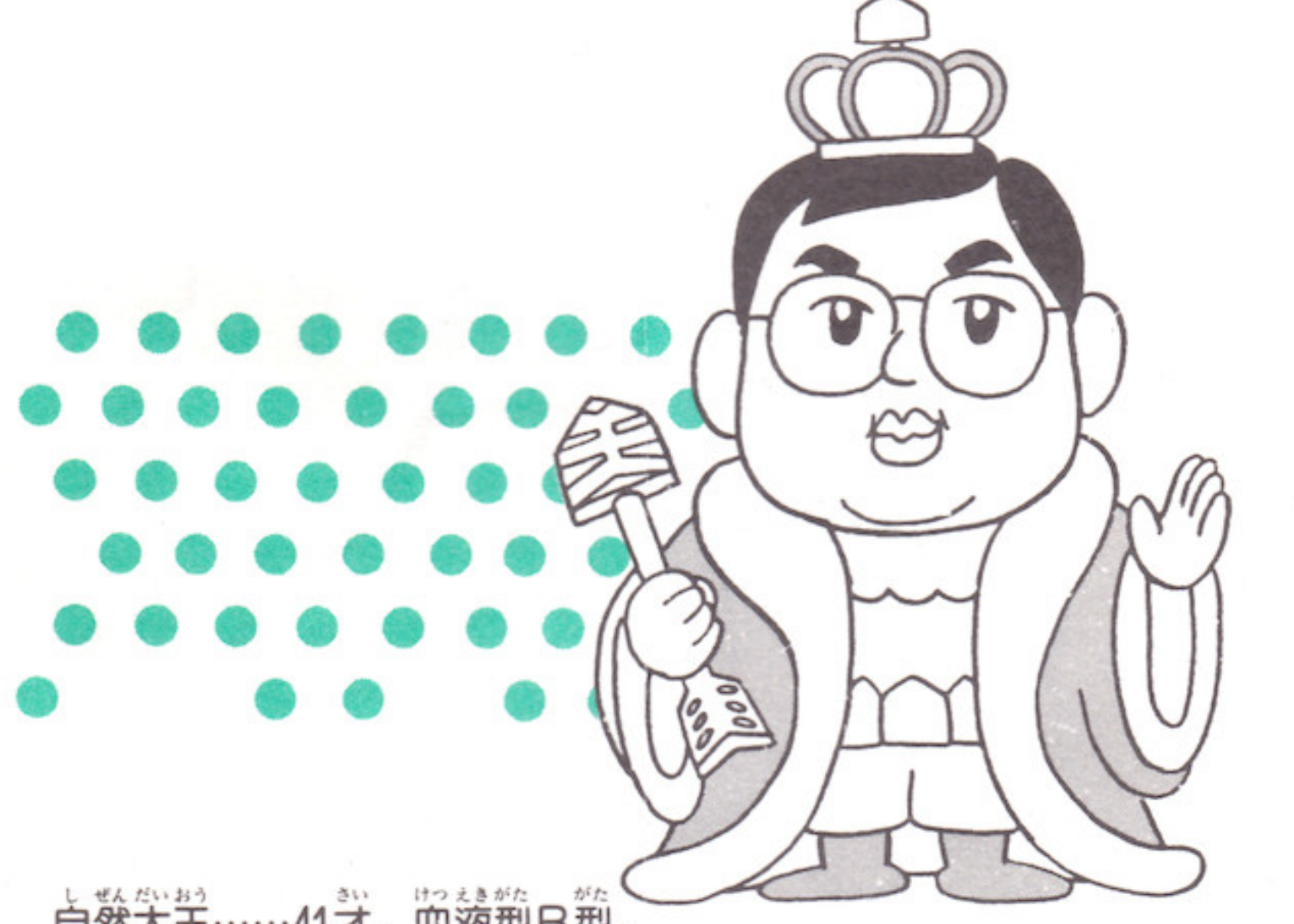
駒の成る、成らずの選択は、その駒が点滅している時に+ボタンの左右で選択、Aボタンで決定します。

対局の途中で「待った」をするともう一度、同じ人と対局しなければなりません。

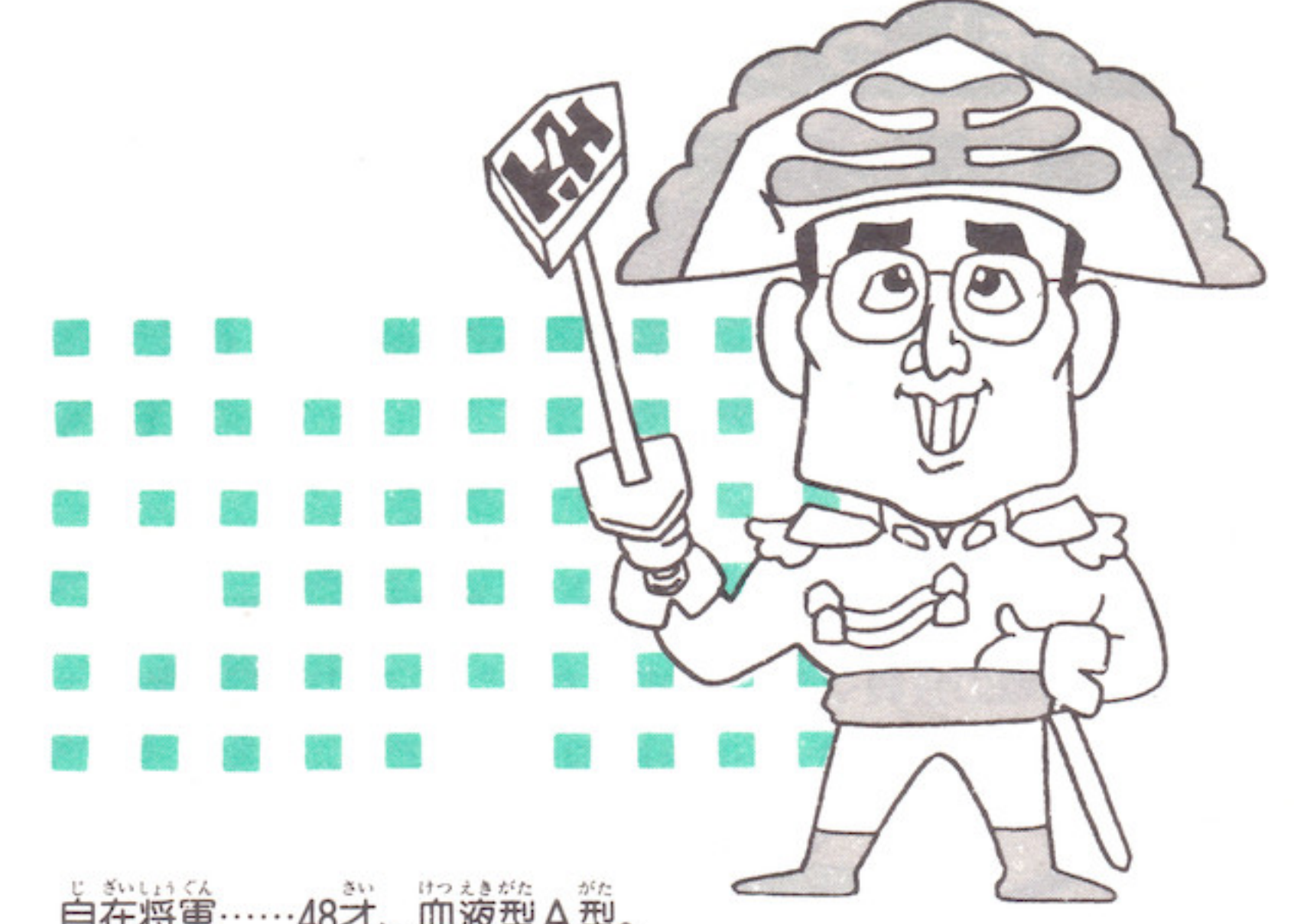
△刺客四天王紹介



泥沼和尚……45才、血液型AB型。
四天王の先鋒を務める。昔は谷川の名人位を狙っていたが、今は五重の塔に立てこもり、名人位に挑戦してくる者を阻む役目を引き受けている。しかしいつかは名人位を我が手にとひそかに狙っている豪傑。得意戦法は破壊力のある四間飛車に、最強の囲いである穴熊を駆使する泥沼流痕り飛車。たいていの挑戦者はここで挫折する。



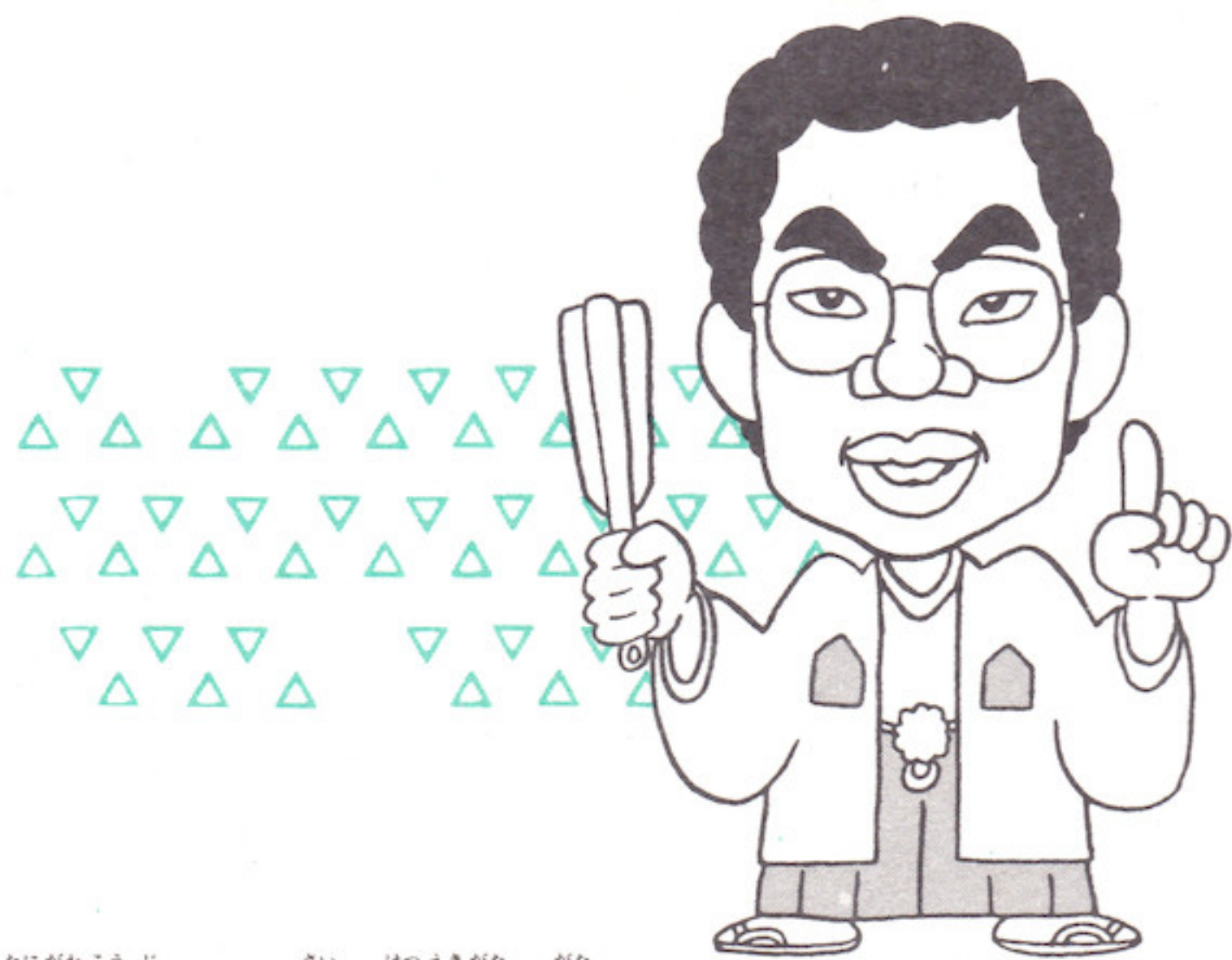
自然大王……41才、血液型B型。
なぜこの男が刺客道に入ったのか、謎に包まれたままである。というのも、自然を愛し、その流れの中で生きていくことを潔しとしていたからだ。しかし四天王となってからは、泥沼和尚が倒されると、すぐにトレードマークである王冠をかぶって、挑戦者をねじ伏せに来る恐るべき刺客となった。得意戦法は失念。一点集中攻撃である棒銀を加えて破壊力抜群。



自在將軍……48才、血液型A型。
四天王きつての知性派で、その戦略のうまさには誰もが舌を巻く。冷酷非情なる攻撃をもって、敵をねじ伏せる反面、挑戦してきた者の実力を認め、いたわれるやさしさを持つ。得意戦法は？と聞かれると返答に困ってしまうほどすべての戦法を自在にこなすが、刺客という役割を考え、中飛車、しかも一直線に攻め込む破壊攻撃型で挑戦者を粉砕する。



ヒゲ仙人……年齢、血液型不詳。
未だかつてまともにもその容姿を見た者はいないと言われる幻の仙人。その若い頃は「将棋とは何ぞや？」の問答に明け暮れ、晩年になって悟りの境地を開くために山にこもったと聞く。今回、刺客として立ち上がったのは、将棋道を理解しない若者を戒めるためだと言う。得意戦法は風の噂では仙人流三間飛車。美濃囲いに囲って軽快にサバいてくるらしい。



谷川浩司……25才、血液型O型。
五重の塔の最上階にドツシリと腰を据える若き覇者。最上階へ昇って来た挑戦者には実力名人制を自ら説き、五番勝負をもって真価を問う。その裏には自分が一番強いという自信があるのも事実である。しかし、もしあなたが彼を破った場合には、彼は潔くその座を降り、ファミコン名人位に推薦してくれるだろう。名人らしくどんな戦法をも指しこなす。

●コンティニュー

谷川の将棋指南IIにはコンティニューが付いています。まず対局は、最初からはコンティニューできませんが、谷川浩司を破って名人位を獲得すると、次の時からはSELECTボタンで好きな対戦者を選ぶことができます。

タイトル画面時にAボタンを押して対局画面にします。対局者が現われたら、SELECTボタンを押して下さい。

また名人位を獲得できなくても、タイトル画面の時にゲームスタートをAボタンで行えば、やめた対戦者から始められます。

詰将棋にもセレクト機能があります。詰将棋の画面が出てきた時、Bボタンを押せば一題前の問題に戻ります。またSTARTボタンを押せば、失敗した局面からもとの局面に戻ります。これは対局の時も同じで、最初からやり直したい場合にSTARTボタンを押せば、初めに戻ります。ポーズボタンと間違えて押さないよう、くれぐれも注意して下さい。

次の一手の場合は、すべてを一度解いてしまうと、次にする場合にSELECTボタンですべての問題を見る事ができます。ただし途中から解くと、段級位認定はできません。

④ボタンスタート………続きから

①STARTボタンスタート……初めから

「詰将棋」の説明



B面をセットして詰将棋を出すと上のような画面が出てきます。あとは対局の時と同じように駒を操作して下さい。問題は全部で40問。8、12、20、30、32の問題 古作の中の傑作で、あとの35題はすべて未発表の新作です。

三手詰から十一手詰までのこれらの問題は、必ずメッセージエリアに「5分で 級」とか「5分で 段」と表示されます。それを目安に自分の実力がどれくらいかを考えるのも楽しいでしょう。またどんな王手にもほとんど対応できるようプログラムされています。

「次の一手」の説明



問題は全部で20問で、各問題とも、メッセージエリアには指し手を選択する表示が出ます。その中から正解だと思う手を選んで、+ボタンでそこへカーソルを持ってきて、Aボタンで決定して下さい。一問につき、次の一手の選択が3回あります。つまり校別れ部分を入ると全部で1200以上あり、大変難しいですが、正解の場合は谷川浩司が「100点」、最低で「0点」の表示をします。それらを集計してすべての問題が終わると、段級位認定をします。最高が四段までありますので、頑張って全問正解を自指して下さい。

ディスクシステムが正常に作動しなくなったときには…

ディスクシステムが正常に作動しないときには、画面に異常を知らせるエラーメッセージが表示されるよ。君のディスクシステムでエラーが出たら、下の表を参考にして原因を調べよう!

エラーメッセージ	内容と対処方法
DISK SET ERR.01	ディスクカードがちゃんとセットされていない。カードを取り出し、もう1度セットしなおそう。
BATTERY ERR.02	ディスクドライブの電圧が規定値以下になっている。乾電池を新しいものと交換しよう。
ERR.03	ディスクカードのツメが折れている。ほかのカードを使うか、ツメのところにテープをはる。
ERR.04	違ったメーカーのディスクカードがセットされている。カードをよく確かめよう。
ERR.05	違ったバージョンのディスクカードがセットされている。カードをセットする順番を確かめよう。
ERR.06	違った順番のディスクカードがセットされている。カードをセットする順番を確かめよう。
ERR.08	違った順番のディスクカードがセットされている。カードをセットする順番を確かめよう。
ERR.20-	ファミコン本体とディスクシステム、カードを買ったお店が、発売元へ相談しよう。
ERR.40	棋譜のデータをセーブしなおして下さい。

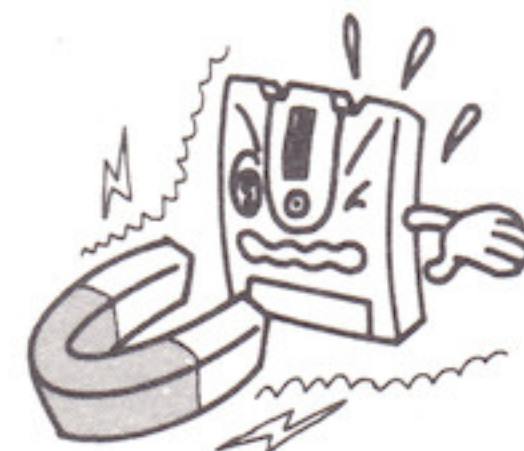
守ってあげよう、大切なディスクカード

気をつけて取り扱わないとディスクカードはこわれてしまいます。注意事項を守ってPLAYを楽しもう!

茶色の磁気フィルムが見える部分は指などで絶対に触れないでください。この部分は汚れたり傷ついたりしてもいけません。

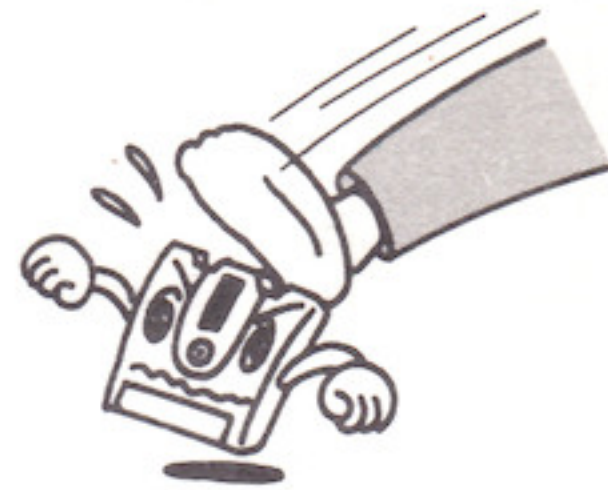
暑さや湿気にはとても弱いので、風通しがよく涼しい場所に保管するようにしましょう。

ホコリっぽく、ゴミゴミしたところが苦手。清潔なところがディスクカードは大好きです。



磁石はディスクカードの大敵、データが消えてしまいます。磁力があるテレビ、ラジオなども気をつけましょう。

とにかく乱暴な扱いは大嫌い。踏んづけたり絶対にしないでね。必ずプラスチックのケースの中に入れて保管してください。



ディスクドライブの赤いランプがついている時、EJECTボタンや本体のRESETボタン、電源スイッチに手を触れちゃダメ。ディスクシステムの説明書をよく読もう!

ご注意

①ゲームスタート時やゲーム途中に、画面が止まったり、真黒になったりしますが、この間はディスクシステムが作動中ですので、新しい画面が出るまで、そのままお待ちください。

作動中は絶対に……●リセットスイッチを押さない。

- 電源を切らない。
- ディスクカードを抜かない。
- 本体等に振動を与えない。

②ディスクカードはカセットよりも、デリケートです。注意を守って大切に取扱ってくださいようお願い申し上げます。

ご使用後は、ACアダプタをコンセントから、必ず抜いておいてください。

ファミリーコンピュータ・ファミコン は任天堂の商標です。

ディスクカードを書き換えたらシールもきれいはりかえよう!

1 まずはじめに、ディスクカードについている古いシールをきれいはがしましょう。重ねてシールをはると故障の原因になります。

2 古いシールをはがしたら、別についているディスクカード用シールのSIDE AとSIDE Bをよく確かめて、決められた位置にきちんとはりましょう。

3 シールがずれたり、はがれやすくなっていないか、もう一度確かめてください。特にシールの四隅はていねいに押えてください。

おもしろ・げんきな得クラブ PONYCA LAND

ただいま かい いん ぼ しゅう ちゅう 只今、会員募集中!

めたんこトクするポニカランド
ポニカユーザーのコミュニケーション・クラブ「ポニカランド」では、只今、会員を募集中/毎回、話題の特集や最新ゲーム情報など満載の会員マガジン「ポニカランド」を中心に、楽しい企画がいっぱいのおもしろ・げんきなクラブです。

そのうえ、イベント大会や、いきなりプレゼントなど特典がいっぱい! くりや、早く入会しなきゃソンするぞ!

- 入会方法 住所・氏名・年齢・職業(学年)・電話番号を記入のうえ、切手600円分(一年分のポニカランド購読料)をそえて下記の宛先までお送り下さい。隔月発行のポニカランドを一年分(計6回)郵送いたします。
- 宛先 〒102 東京都千代田区九段北4-1-3日本ビルディング3F 株式会社ポニーキャニオン ポニカ事業部 ポニカランド係



写真/弦巻勝 監修/谷川浩司 イラスト/ハトルイロヤル風間 シナリオ/神吉宏光

L30V5912
© PONY CANYON INC.



〒102 東京都千代田区九段北4-1-3
日本ビルディング 3F
株式会社 ポニーキャニオン
PONYCA事業部