

FMC-SMB

# スーパーマリオブラザーズ™ 2

## SUPER MARIO BROS.™ 2



© 1986 Nintendo



### To Super Players

June 3, 1986

ディスクカード「スーパーマリオブラザーズ 2」をお買い上げいただきまして、ありがとうございます。

今回は、「スーパーマリオブラザーズ」を支持してくださった皆様に励まされ、もう1つのマリオの旅(パラレルワールド)を創ってみました。

もう、スーパーマリオの操作に慣れた方なら、この変化に富んだコースの新しい8ワールドを、十分に満足していただけたと思います。

このお話では、マリオゲームとルイージゲームがあり、マリオとルイージの性格が異なっています。ルイージゲームでは、ルイージはマリオより無鉄砲に飛び上がります。どちらのプレイヤーを選ぶかは、あなたの自由です。

この新たな旅には、新しいキャラクターとして「毒キノコ」が登場します。毒キノコが出現して来た時は、食べないようにしてください。

それでは、マリオとルイージの前にどんな危険が立ちまはるか……ゆっくりとお楽しみください。

Yours faithfully,

Mario's Staff



### ものがたり

キノコ達の住む平和な王国に、ある日、強力な魔法を操る大魔王クッパの一族が侵略して来ました。おせなしいキノコ一族は、皆その魔力によって岩やレンガ、つくし等に姿を変えられてしまい、キノコ王国は亡びてしまったのです。

このキノコ達の魔法を解き、よみがえらす事ができるのはキノコ王国のお姫様ピーチ姫だけ。彼女は今、大魔王クッパの手中にあります。

マリオは、カメ一族を倒してピーチ姫を救出し、再び平和なキノコ王国を築くために立ち上がりました。

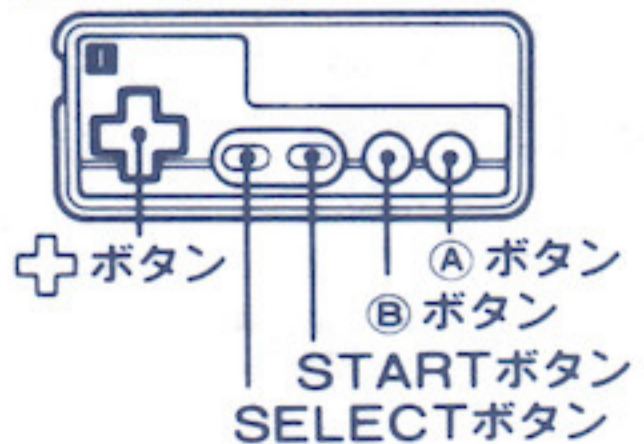
テレビの中のマリオはあなたです。このアドベンチャークエスト(遠征)を完結できるのは、あなただけなのです。

### コントローラー各部の名称と

#### 操作の説明

- \* □ コントローラーを使用します。
- \* ○ コントローラーは使用しません。

#### □ コントローラー



- **+** ボタン マリオ・ルイージを操作します。
- **↑** …… 右へ歩きます。(同時に○ボタンを押すと走ります。)
- **○** …… しゃがみます。(スーパーマリオの時。)
- **↓** …… 左へ歩きます。(同時に○ボタンを押すと走ります。)

#### ● (A) ボタン

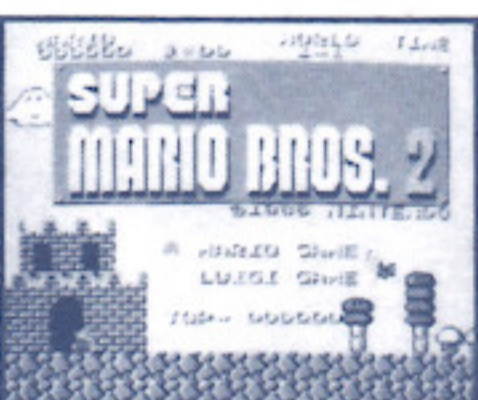
ジャンプ…長い間押しすと、高くジャンプします。

泳ぐ…水中では、押しごとに、どんどん浮き上がります。  
※水中の穴(画面下)は、マリオを引き込みますので、全力を出して泳いでください。

#### ● (B) ボタン

走る(加速)…加速してジャンプすると、より高くジャンプでき & ます。

ファイアボール投げ…ファイアフラワーを取ると、ファイアボールを投げられます。



#### ● SELECT ボタン

タイトル画面で、このボタンを押すと、印が移動します。希望するゲームに合わせてください。

※ゲームがスタートすると、SELECT ボタンははたらきません。

#### ● START ボタン

このボタンを押すと、SELECT ボタンでセットしたゲームが始まります。

#### 《ポーズ機能》

ゲームの途中で、プレイを一時中断したい時にSTART ボタンを押すと、ポーズ音が鳴ってゲームがストップします。

次に再スタートしたい時にも押ししてください。前の状態から続けられます。

※最高得点は、電源スイッチをOFFにすると消去されます。

※最高得点・ワールドのセーブ機能はありません。

#### CONTINUEについて

ゲームオーバー時、CONTINUEに印を合わせてスタートすると、そのワールドの1エリアからゲームを再開することができます。

タイトル画面に戻る時は、RETRYに合わせてください。

でも、CONTINUEを使わないで挑戦してみてください。



#### 4ワールドを終了すると

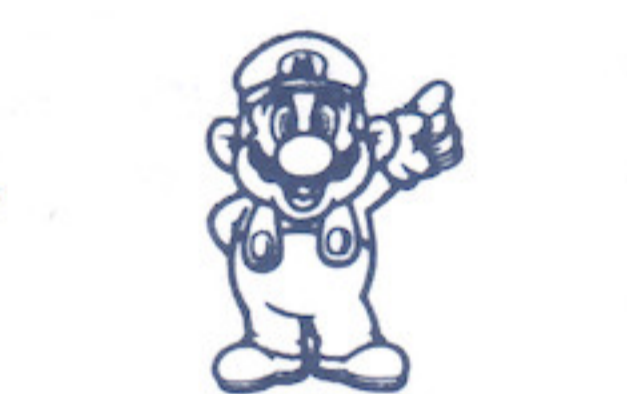
ディスクドライブが自動的に作動します。

#### 5ワールド以降では

プレイ中にリセットボタンを押すと、ディスクドライブが作動し、その後タイトル画面に戻ります。

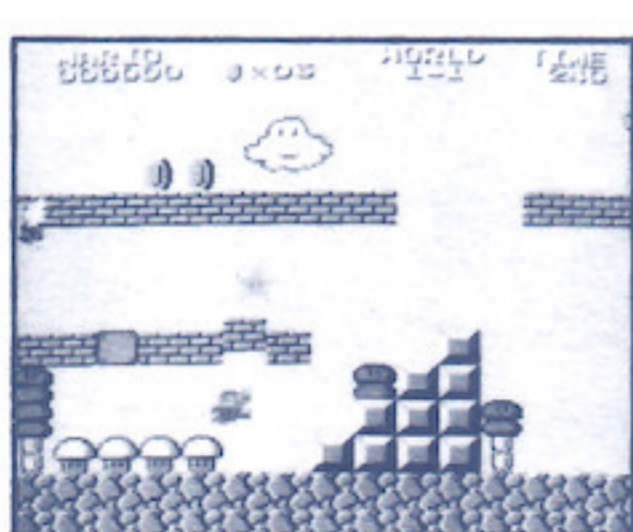
#### 8ワールドをクリアすると

- 8ワールドクリア後ディスクドライブが作動し、メッセージが表示されます。
- ピーチ姫を1回助けると、タイトル画面に☆印が表示されます。☆印が8個集まると、少し違ったコースで遊べます。
- (A) ボタンを押しながら、START ボタンを押してください。



作動中は、絶対に本体やスイッチに触れないでください。

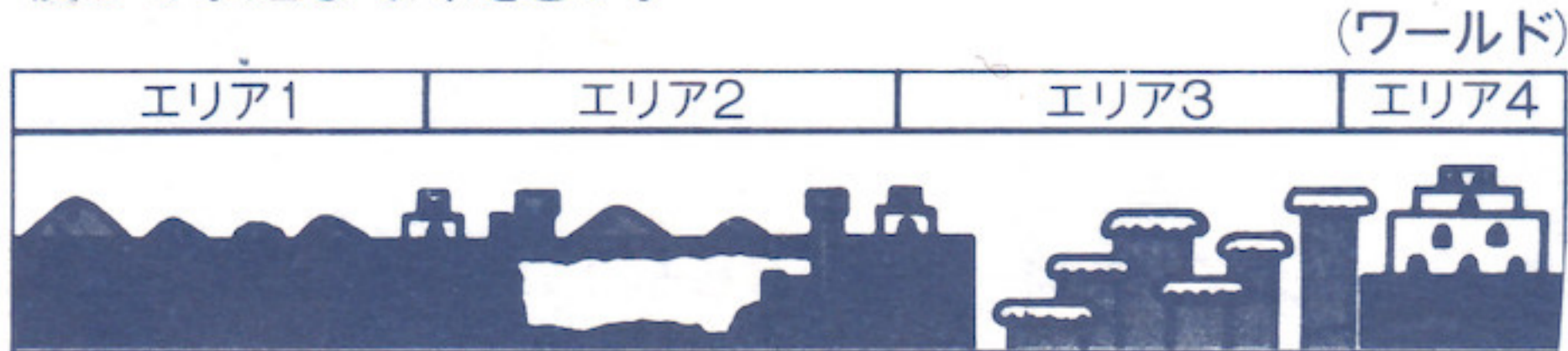
### 遊び方



このゲームは、右方向スクロールのファンタスティックアドベンチャーゲームです。

キノコ王国は、いくつかのワールドで構成されていて、各々のワールドは4つのエリアに分かれています。第4番目のエリアは、各ワールドのお城になっています。

お城には、カメ族に捕えられたお姫様と、お供のキノコがいます。マリオがお姫様を助けるためには、決められた時間内に各エリアのゴールにたどり着かなくてははいけません。マリオの行く手には、山あり、谷あり、海もあり、またカメの兵士や、いろいろな苦難と謎が待ち受けています。最後のお城に捕えられているお姫様を、無事に救出できるかどうか、それはあなたの腕次第、カメ一族を様々なテクニックを使って撃退してください。



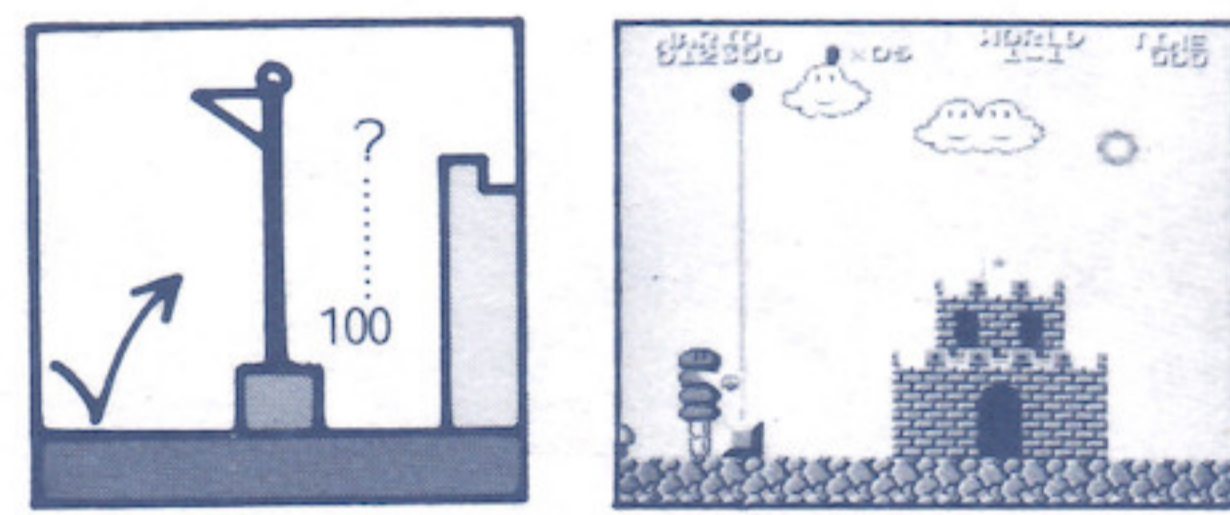
### 遊び方

#### ★スタート地点とタイム

● 各エリアの先頭からゲームは始まります。マリオがコースの半分程進んでいると、敵にかまれても、コースの中間地点から再スタートすることができます。(ワールド8はスタート地点から)

※最後のお城は、入口からスタートとなります。  
● マリオがスタートすると、画面右上のタイムが減っていきます。ゴールに着いた時の残りタイムが、得点となって加算されます。

#### ★ゴール



● 各エリアの終わりに小さなお城があり、その手前に旗のポールがあります。そのポールのより高い所につかまる程、高いボーナス点をもらえます。

テレビによって、画面上部の文字が一部隠れる場合があります。

#### マリオゲームとルイージゲーム

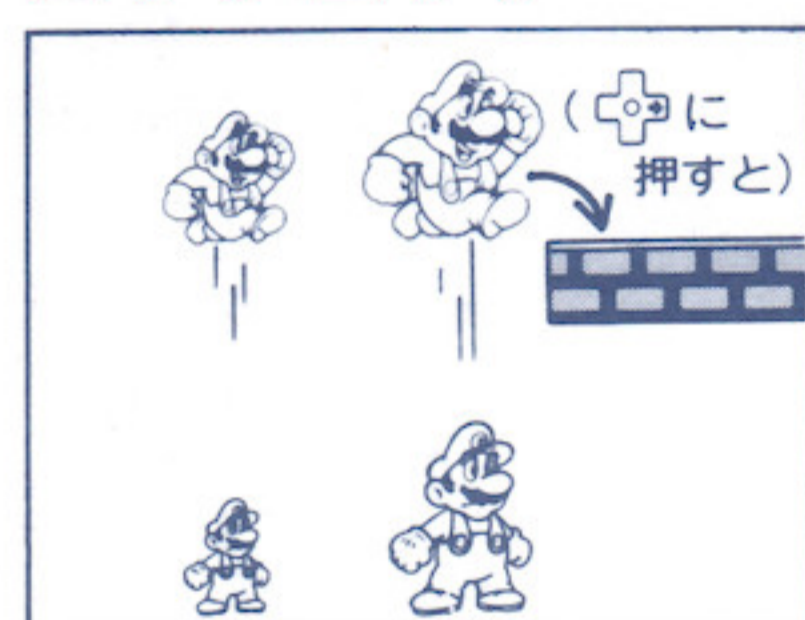
● マリオで遊ぶ時はマリオゲームを、ルイージで遊ぶ時はルイージゲームを選んでください。

※2人交替でプレイできません。

● ルイージは、マリオよりジャンプ力があります。その代りスリッパして、なかなか止まれません。



#### テクニク



#### ★ジャンプ

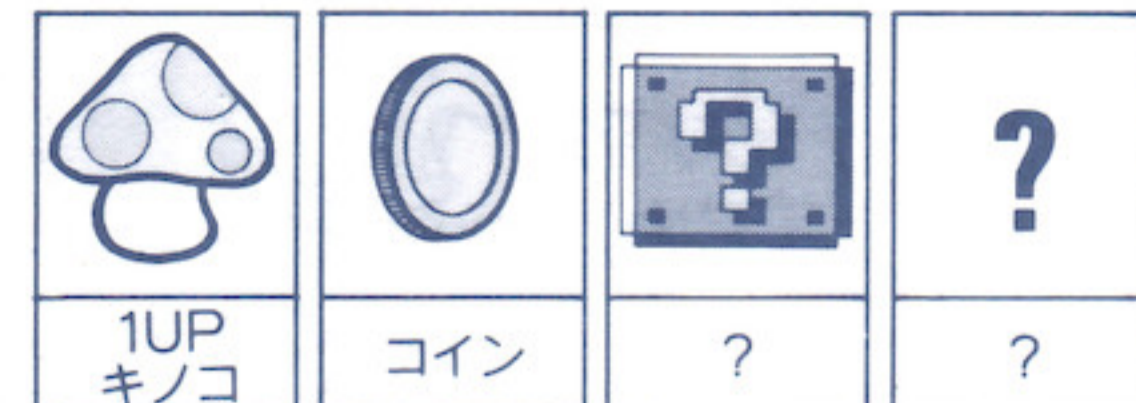
ジャンプの高さは、マリオもスーパーマリオも一緒です。

- (A) ボタンを押す時間で、高さを変えられます。
- ジャンプ中でも、(←) ボタンの左右どちらかを押しと押した方向へ移動できます。

● (B) ボタンを押して助走して来ると、より高くジャンプすることができます。

#### ★ボーナスキャラクタ

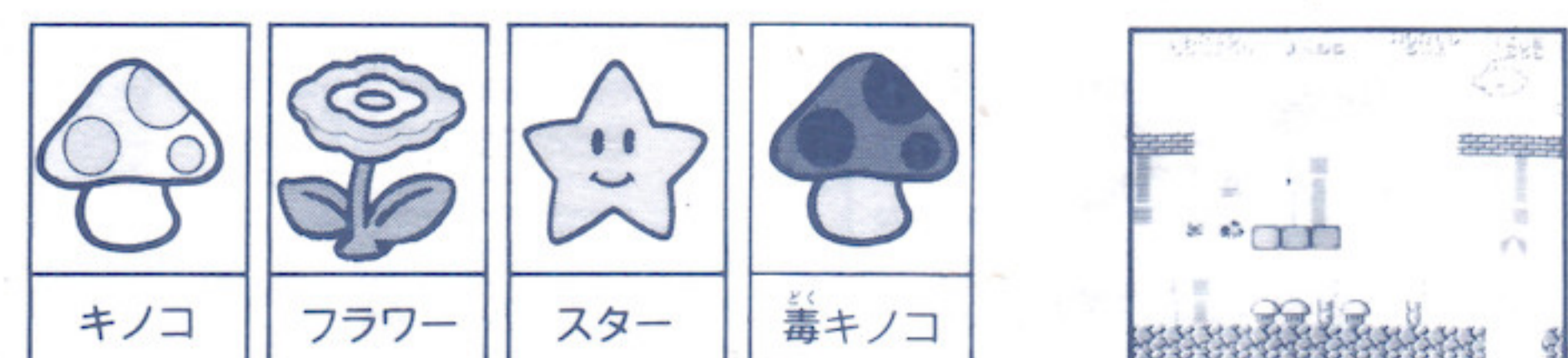
- 1UPキノコを取ると、マリオが1人増えます。
- コインを100枚集めると、マリオが1人増えます。



● その他にも、マリオを増やす方法があります。

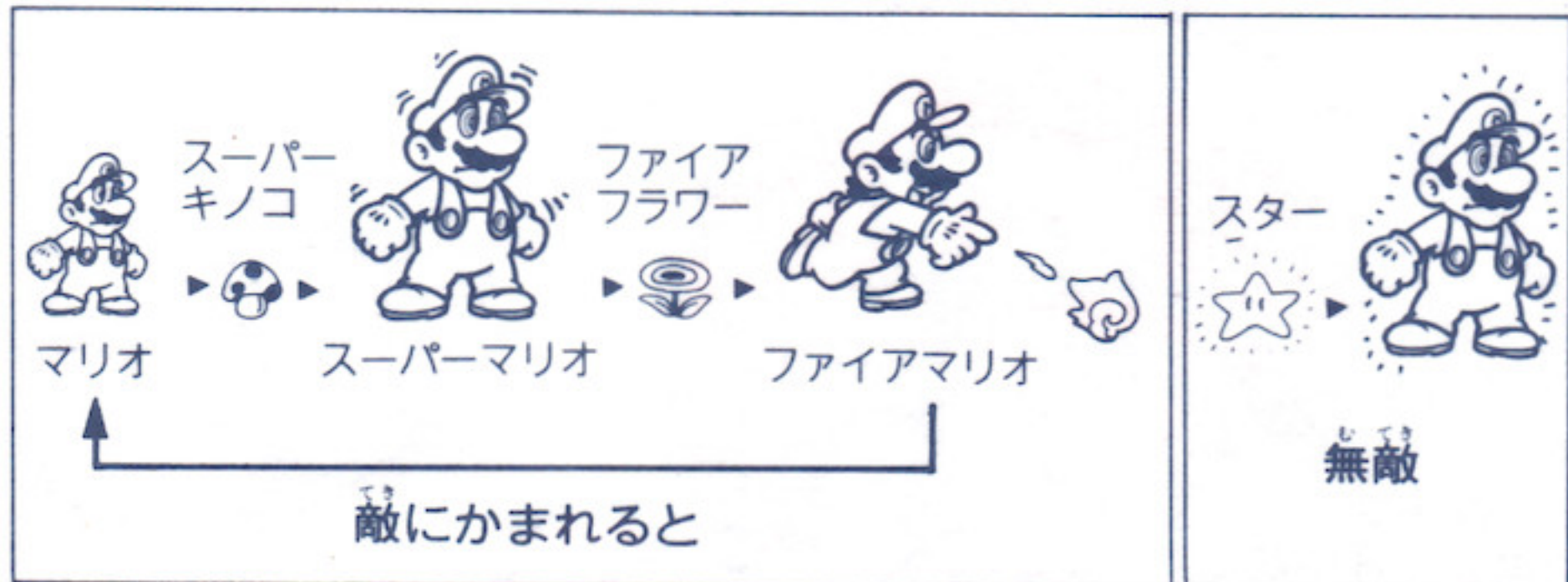
#### ★マリオのパワーアップと毒キノコ

● パワーをくれる仲間達  
レンガに変えられたり、消されたりしたキノコを見つけて助けると、彼等からパワーをもらって、次々と変身します。



#### ● 毒キノコ

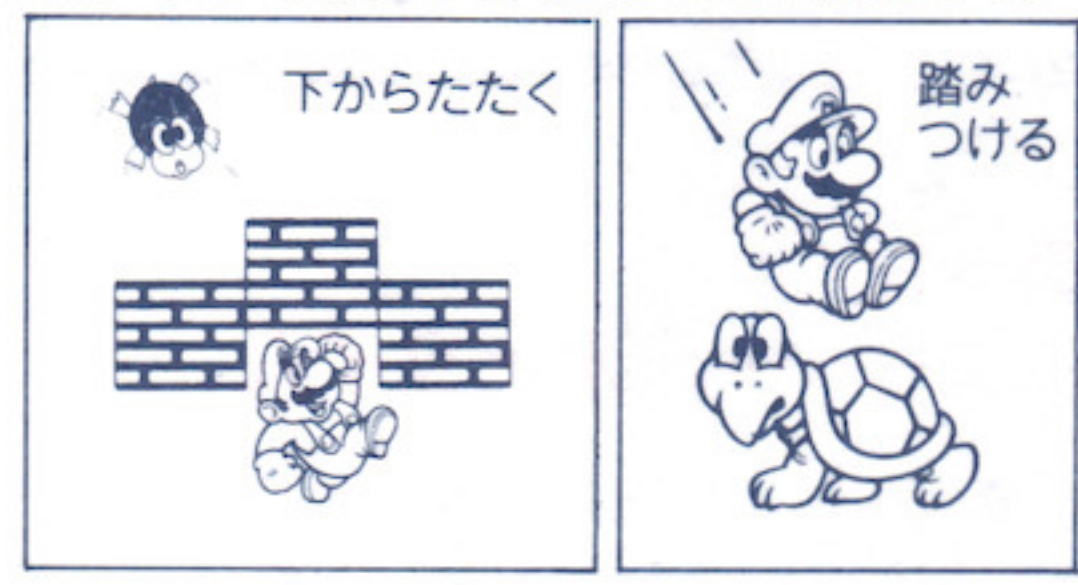
このキノコを食べると1回ミスになります。スーパーマリオの時は、力を失って元のマリオに戻ります。



※スーパーマリオ・ファイアマリオは、敵にかまれても、元のマリオに戻るだけで、プレイヤーダウン(ミス)にはなりません。  
 ※元のマリオに戻って、しばらくの間は敵にかまれません。その時のマリオは半透明になっています。

★カメ族の倒し方

- ブロックの上の敵は、下からたたく。地上の敵は、上から踏みつけると倒すことができます。横や下からぶつかると、かみつかれてしまいます。
- ※水中では、どこからぶつかってもかみつかれません。



- 踏まれたカメはクワになり、しばらくは動きません。その間に蹴って他の敵を倒すこともできます。
- ファイアボールを持っている時は、敵に投げて倒すことができます。(Bボタン)
- 敵の中には、木死身の敵もいるので注意しましょう。
- 倒し方によって、得点は異なります。いろいろと試してみましょう。



■ミスについて

- カメ一族にかみつかれたり、炎や毒キノコにぶつかった時。
- 自分の蹴ったクワにぶつかった時。
- ※スーパーマリオの場合は、その場で元のマリオに戻り、ゲームを続けられます。
- 地上の穴や、水中の穴に落ち込んでしまった時。
- タイムがゼロになった時。

■登場キャラクター

<p>毒キノコ (チャ・グレイ)</p> <p>食べるとミスになる。1UPキノコと間違わないように。</p>	<p>クリボー</p> <p>キノコ王国を裏切った悪いキノコ。踏むだけで消える。100PTS.</p>
<p>ノコノコ (ミドリ)</p> <p>カメ帝国の兵士、マリオのいる方へ向かってくる。踏むとしばらく動かない。100PTS.</p>	<p>ノコノコ (アカ)</p> <p>気が弱くて、行ったり来たり、そわそわしている。踏むとしばらく動かない。100PTS.</p>
<p>パタパタ (ミドリ)</p> <p>性格は凶暴でピョンピョン跳ねて来る。踏むと羽根が消える。400PTS.</p>	<p>パタパタ (アカ)</p> <p>のんびり屋でフワフワ空を飛ぶ。踏むと羽根が消える。400PTS.</p>
<p>メット</p> <p>なかなかの曲者、ファイアボールで倒せない。100PTS.</p>	<p>ハンマープロス</p> <p>双子の兄弟で、なかなか身軽、ハンマーを投げってくる。1000PTS.</p>

<p>ジュゲム</p> <p>雲を操るナゾのカメ。マリオを追ってトゲゾーのたまごを落とす。200PTS.</p>	<p>トゲゾー</p> <p>ジュゲムのペットだが手強い。上から踏めない。200PTS.</p>
--	--

<p>パックンフラワー (アオ)</p>	<p>パックンフラワー (アカ)</p>
<p>土管に生息する人喰い植物。急に顔を出すので注意。上から踏めない。        (アカ) 恐怖のパックンフラワー 200PTS.</p>	

<p>パイポ</p>	<p>キラー</p>
<p>トゲゾーのたまご、踏めない。200PTS.</p>	<p>ゆっくりだが、しつこく追ってくる。上から踏み落とせる。200PTS.</p>

<p>プクプク</p>	<p>ゲツソー</p>
<p>普段は水中にいるが、ハネ上がるので空でも注意。水中では上から踏めない。200PTS.</p>	<p>しつこくマリオを追い回す見張り役。200PTS.</p>

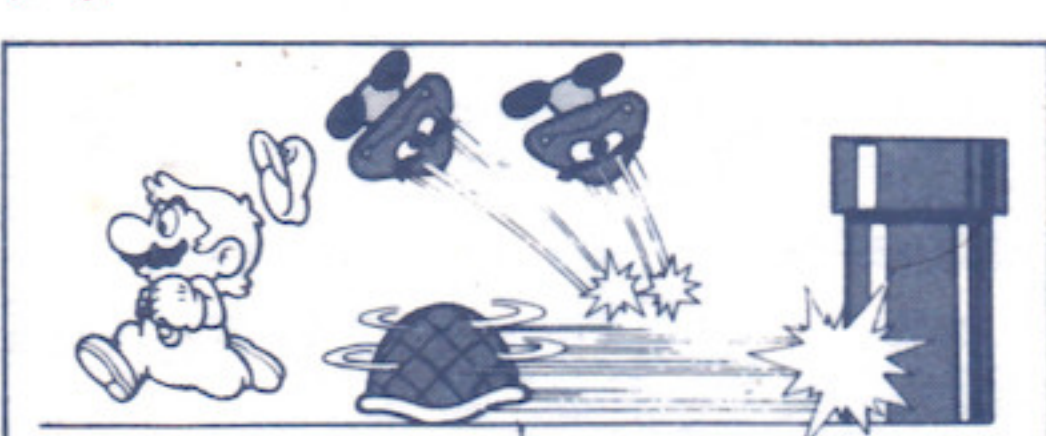
<p>バブル</p>	<p>城内の炎の池から吹き出す真っ赤な岩、大魔王を守っている。</p>
------------	-------------------------------------

<p>ジャンプ台</p>	<p>ピーチ姫</p>
<p>ジャンプ台が伸びる時Aボタンを押すと高くジャンプできる。緑のジャンプ台は、スーパージャンプ台だ!!</p>	<p>キノコ王国のお姫様、大魔王クッパの魔法を解く力を持っている。</p>

<p>キノピオ</p>	<p>大魔王クッパ</p>
<p>お姫様に仕える7人のキノコ、魔王の人質になっている。</p>	<p>最後の城でお姫様を人質にしている。炎を吹いて攻撃してくる。ファイアボールでやっつけた時のみ得点。?PTS.</p>

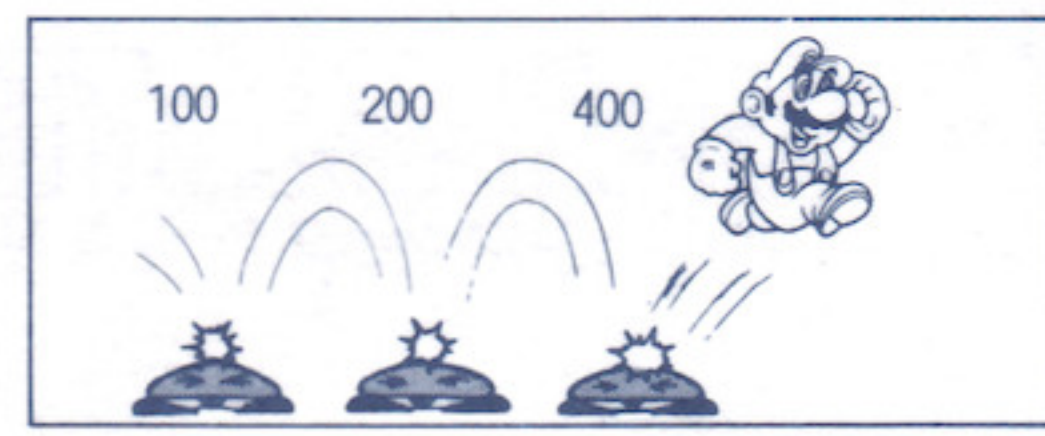
★必殺 攻撃テクニック

- クワを蹴って一緒に走って行くと(Bボタン)、次々と敵にぶつかることができます。
- ※但し、クワはBボタンなどにぶつかって、ハネ返って来るので要注意。
- 敵を倒せば倒す程、次の敵が出現しやすくなります。連続して倒すには、倒した敵が画面から消えてから、蹴ったクワについて走ると次々と高得点が取れます。
- このゲームは、画面がスクロールしますので、実際に見えている画面の外側にも敵がいます。これらの敵にはクワ攻撃は通用しません。何故かって……? 多分マリオが見ていない所で、飛び越えているのでは……。
- ところが、画面の外側でもBに当たったクワはハネ返って来ます。ハネ返った音が聞こえたら、ジャンプして避ける準備をしておきましょう。
- クワが戻って来た時、上級者ならもう1度踏みつけて、クワをその場に止めるテクニックがあります。他にもテクニックがありますので、搜してみてください。



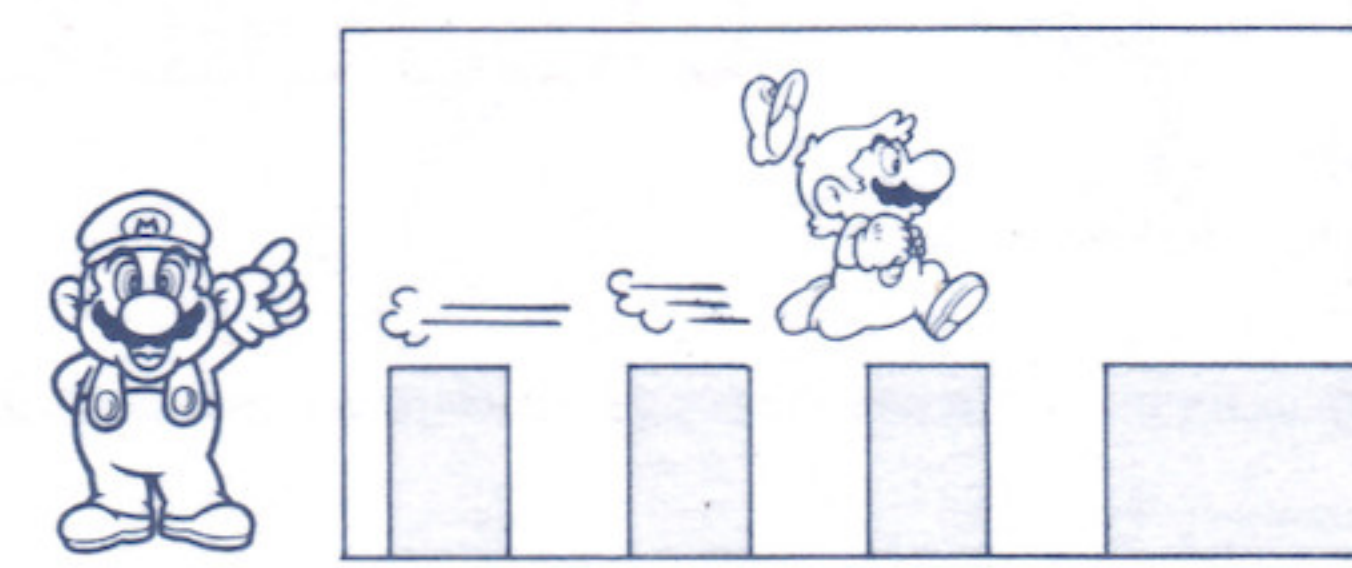
★連続殺法

- 連続して敵を攻撃すると、高得点になります。
- コインは1枚で200点。このコインを100枚取ると、得点だけでなく、マリオが1人増えます。きっと、どこかに、コインがいっぱい詰っている場所があるはずですよ。搜してみましょう。



★走り抜け

- スピードがあると、自分の体と同じ幅の穴を走りぬけることができます。



※見えないブロックの上は、走りぬけられません。

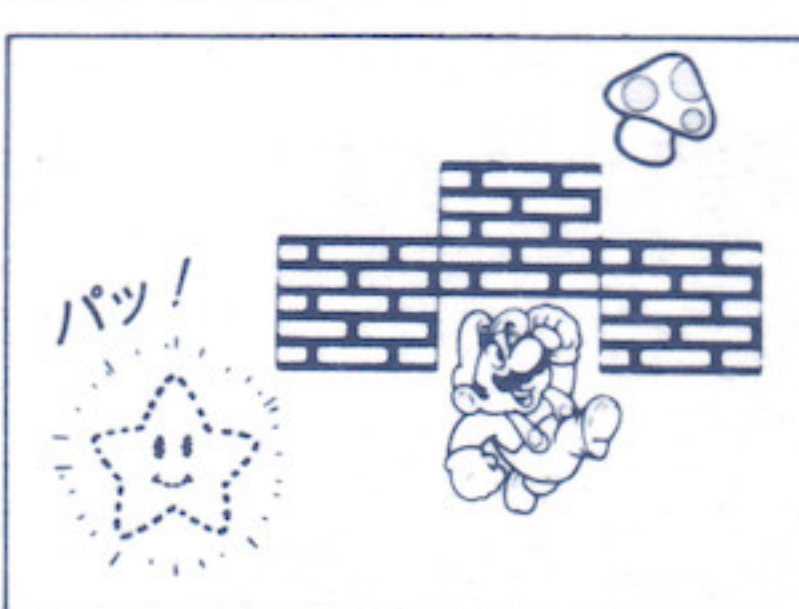
★カメの甲ら飛び

- パタパタの上に乗ると、大きくジャンプします。このテクニックはアスレチックで有効です。



★ボーナスキャラクターは1画面に1個

- 同じ画面で、新しいボーナスキャラクターを出すと、前に出ていたキャラクターは消えてしまいます。
- ※このテクニックで、毒キノコを消すこともできます。



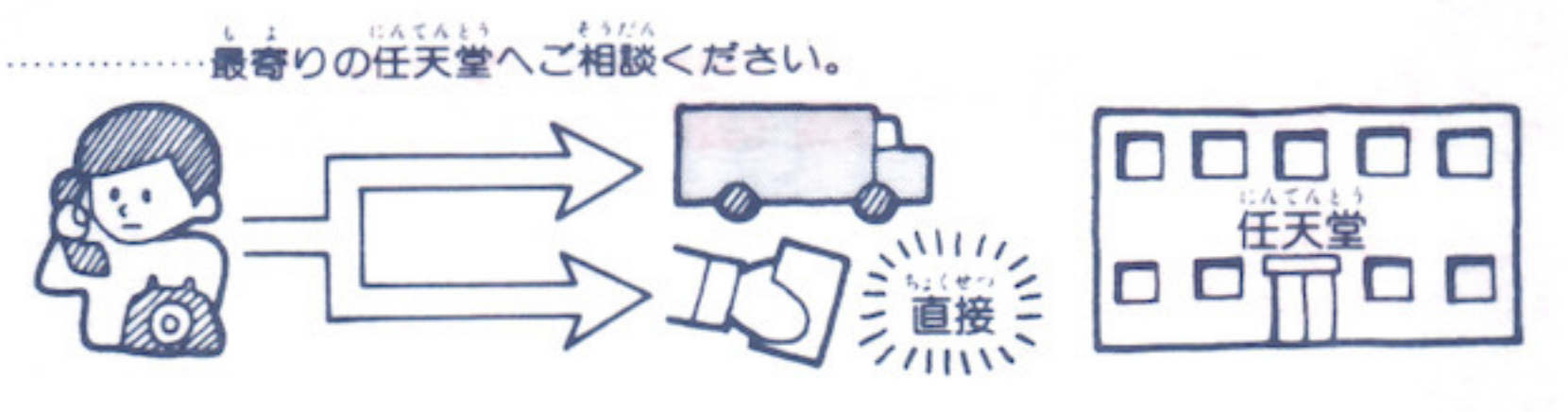
★ひみつ

- 旗につかまった時、1-UPがでることがあります。コインの数やタイマーに注目してみましょう。
- マリオを増やす方法は、いろいろあります。試してみましょう。
- エリアの最後に花火が上がることがあります。1発は500点です。何発の花火が上がるか、それはひみつです。考えてください。

ご注意

- ご使用後はACアダプタをコンセントから必ず抜いておいてください。
- テレビ画面からできるだけ離れてゲームをしてください。
- 長時間ゲームをする時は、健康のため、約2時間ごとに10分~15分の小休止をしてください。

ディスクシステムが正常に作動しなくなったときには…



任天堂株式会社

- 本社 〒605 京都市東山区福相上高松町60番地 TEL. (075)541-6113番(代表)
- 東京支店 〒101 東京都千代田区神田須田町1丁目22 TEL. (03)3254-1781番(代表)
- 大阪支店 〒542 大阪市中央区東心斎橋1丁目5番1号 TEL. (06)245-4155番(代表)
- 名古屋営業所 〒451 名古屋市中区西区下2丁目18番9号 TEL. (052)571-2506番(代表)
- 札幌営業所 〒060 札幌市中央区北9条西18丁目2番地 TEL. (011)621-0513番(代表)
- 岡山営業所 〒700 岡山市奉還町4丁目4番11号 TEL. (0862)52-1821番(代表)