

Super Lode Runner™



DISK SYSTEM

ファミリーコンピュータディスクシステム

IFD-SLR



スーパロードランナ™

お問い合わせは

アイレム販売株式会社

〒550 大阪市西区西本町1-11-9 岡本興産ビル
アイレム・パーティ係 TEL.(06)534-1060

 DISK CARD 1987年3月5日初版

スーパーロードランナ

ファミリーコンピュータ・ファミコン は任天堂の商標です。

- 発行 アイレム販売株式会社
〒550 大阪市西区西本町1-11-9 岡本興産ビル
- 編集 株式会社徳間書店
〒105 東京都港区新橋4-10-1
- 印刷 大日本印刷株式会社

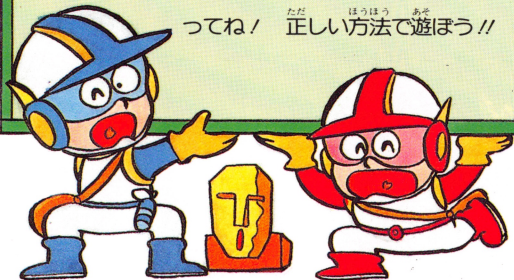
AUDIO VISUAL AND PROGRAM © 1987 IREM CORP. Licensed from **Broderbund**
Directed by TAMTEX

MANUAL © 1987 IREM CORP. and TOKUMA SHOTEN

禁無断転載

ぼくたちのファミリーコンピュータ用ディスクカード「スーパーロードランナ」を買ってきて、ほんとうにありがとう。

この説明書を読んでから遊ぶと、もっと楽しくプレイできると思うよ。キミはしなと思うけど、通常の方法以外でゲームのコピーなどをして、ファミリーコンピュータやディスクシステム本体、ディスクカードに不良が起きても、アイレムでは保証できないんだ。わかってね！ 正しい方法で遊ぼう！！



ディスクシステムが正常に作動しないときは……

ディスクシステムが正常に作動しないときには、画面に異常を知らせるエラーメッセージが表示される。君のディスクシステムでエラーが出たら、下の表を参考にして原因を調べよう！

エラーメッセージ	内容と対処方法
ディスク セット エラー ERR.01	ディスクカードが正しくセットされていない。カードを取り出し、もう1度やりなおしです。
バッテリー BATTERY エラー ERR.02	ディスクドライブの電圧が規定値以下になっている。乾電池を新しいものと交換しましょう。
エラー ERR.03	ディスクカードのツメが折れている。ほかのカードを使うか、ツメのところにテープをはる。
エラー ERR.04	違ったメーカーのディスクカードがセットされている。カードをよく確かめましょう。
エラー ERR.05	違ったゲーム名のディスクカードがセットされている。カードのゲーム名を確かめてください。
エラー ERR.06	違ったバージョンのディスクカードがセットされている。
エービーサイド A,B SIDE エラー ERR.07	ディスクカードの表と裏が逆にセットされている。カードを確かめてください。
エラー ERR.08	違った順番のディスクカードがセットされている。カードをセットする順番を確かめましょう。
エラー ERR.20～	ディスクカードを買ったお店か、発売元へ相談しましょう。

スーパーロードランナー™

もくじ

さあ、ディスクシステムを起動させよう……	4
ゲームスタートまでの道すじ……	6
スーパーロードランナーのスーパーキャラクタ紹介……	9
ルール ゲームを上手に楽しもう……	14
スーパーロードランナーテクニック集	
1PLAYER編……	16
2PLAYERS編……	20
コンストラクションモード	
オリジナルのスーパーロードランナーを作ろう……	24
これだけは守ろうディスクカードの取り扱い方……	32

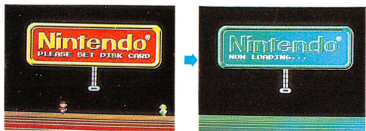
さあ、ディスクシステムを 起動させよう

① ファミリーコンピュータ

本体とRAMアダプタ、ディスクドライブを正しく接続

してから、本体のPOWERをONにします。するとマリオとルイージが追いかけてくる画面が出てくるので、“スーパーロードランナー”のディスクカードのSIDE Aを上にしてセットします。

画面がちゃんと出ない場合は、もう1度接続を確認してください。



● ディスクカードはホコリにも弱いのです。保管場所



● 磁石はディスクカードの命取りになります。磁石を近づけるとデータが消えてしまいます。ラジオ、テレビなどにも磁力があるので十分気をつけてください。

● 必ずプラスチックのケースに保管して、踏んだり曲げたりしないように気をつけましょう。

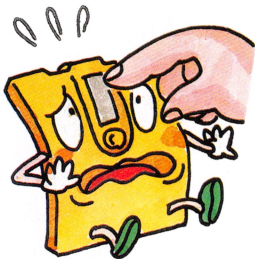


ディスクドライブの赤ランプがついているとき、EJECTボタンや本体のRESETボタン、電源スイッチに触れないでください。ディスクシステムの説明書もよく読みましょう。

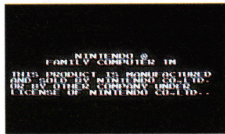
これだけは守ろう ディスクカードの取り扱い方

ディスクカードはカートリッジより、デリケートです。注意を守って大切に扱ってね！

● ディスクカードの窓からみえる茶色の磁気フィルムの部分には、絶対に指などで触れないでください。もちろん、その部分を傷つけたり汚したりしてもいけません。



● ディスクカードは、湿気や暑さのない風通しのよいところに保管してください。



② “NOW LOADING…”という表示画面のあと、左のような画面が出ます。もしここで左の画面が出ず、“A、B SIDE ERR.07”と出た場合はディスクカードを1度取り出し、SIDE AとSIDE Bを確認し、SIDE Aを上セットしなおしてください。

③ しばらく待つと、“スーパーロードランナー”のタイトル画面が出て、スターティングミュージックが流れます。STARTボタンを押し、“SET SIDE B”の指示にしたがってB面をセットします。ここまでうまく起動しなかったときは、34ページの一覧表で原因を調べ、それに応じた処置をしてください。



ゲームスタートまでの道すじ

みち

① GAME SELECT

ゲーム セレクト



この画面では、4つのモードから1つを選ぶ。SELECTボタンでカーソルを移動させてモードを選び、決定したらSTARTボタンを押そう。

② ROUND SELECT

ラウンド セレクト



十字ボタンの上と下とで、前回ゲームオーバーになったROUNDまで選べる。決まったら、STARTボタンを押そう。

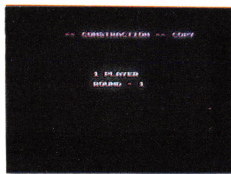
かんせい かなら
完成したら必ずセーブしよう

コンストラクション

完成したオリジナル画面は、必ずセーブして残しておこう。セーブできるROUND数は、1人用、2人用とも5ROUNDまでだ。

オリジナル面を変えられるゾ

めん か

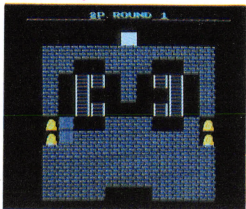


セーブしてあるROUNDを改造し新しく作る時はCOPY機能を使う。コンストラクションのSELECT画面でSELECTボタンを押す

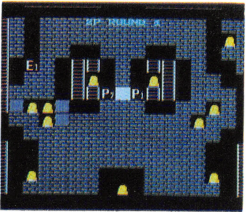
と、COPY画面に。十字ボタンの上下で1人か2人用、ROUND数を選ぶ。STARTボタンを押すとそのROUNDが転送されてくる。コピーをやめたいときはAボタンで解除。1人用のROUNDを2人用へコピーすることはできない(逆も同様)。

プレイして確かめよう

セット中



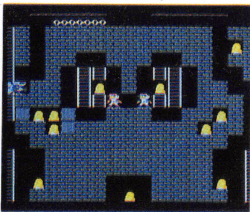
終了



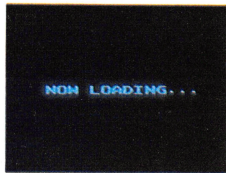
たし

完成した面をプレイするときは、CONSTRUCTIONのセレクト画面でGAME SELECT画面へ行き、CONSTRUCTION PLAYを選ぶ。

プレイ画面



③ NOW LOADING



「いま、ROUNDのデータを読みこんでいます」という画面だ。ROUNDのデータを読み終わると、いよいよゲームスタートだ。

④ GAME START



この画面が出たら、いよいよゲームが始まる。また、この画面のときにSELECTボタンを押すと、①のゲーム

E SELECT画面に戻る。ゲームモードを途中で変更するときに使おう。

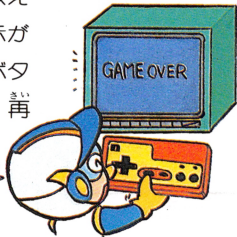


ラウンド セーブ ほうほう
ROUND SAVEの方法



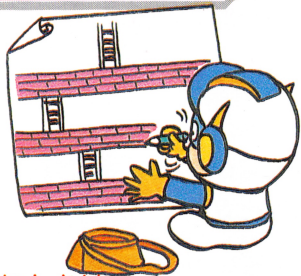
毎日時間を決めてゲームを
 楽しんでるキミのために、
 ROUND SAVEの方法を教え
 よう。GAME OVERの表示が
 出ているときにSELECTボタ
 ンを押すと、SAVEされる。再
 プレイのときに失敗したROUND
 から始められるよ。

SAVE
 しょと!

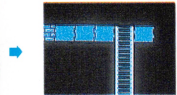
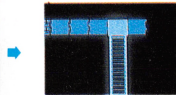
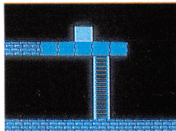


かみ か
まず紙に書いてみよう

CONSTRUCTIONの初心
 者は、いきあたりばったり
 で作らず、まず紙に書いて
 みよう。つまり、オリジナ
 ル画面の設計図を作るんだ。
 設計図が完成したら実際に
 エディットしてみよう!

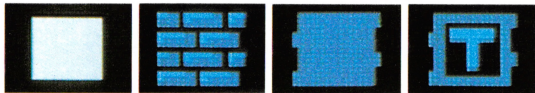


●まちがってセットしたときは



まちがったキャラクタをセットし
 たら、カーソルをまちがえたキャラクタの上重ね、
 Ⓐボタンを押して正しいキャラクタを選ぶ。Ⓑボタン
 を押すとキャラクタがセットできるよ。

キャラクター一覧表

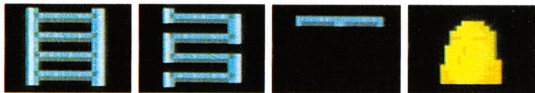


スペース

レンガ

揺れないブロック

トラップ

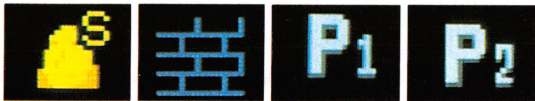


ハシゴ

クリアーハシゴ

バー

金塊

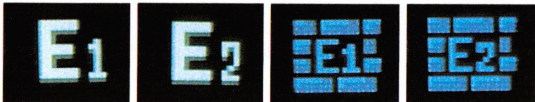


スペシャル金塊

見えないレンガ

プレイヤー1

プレイヤー2



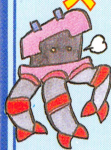
敵1

敵2

ハイドキャラ1 ハイドキャラ2

スーパーロードランナーの

スーパーキャラクタ



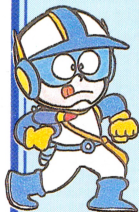
しょうかい
紹介



☆キミが操作する主人公だ！

COMMANDER
PLAYER 1

COMMANDER
PLAYER 2



◀青い服を着ているのがPLAYER 1のCOMMANDERだ。



◀PLAYER 2が操作するCOMMANDERは赤い服を着ている。

ばんにん
につくき番人たち コマンダーを追いか
 ける14の敵キャラだ



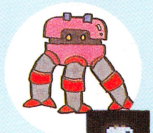
クラウ
 ラウンド
 1 ~ 5 ROUND



バービー
 ラウンド
 6 ~ 10ROUND



アング
 ラウンド
 11 ~ 15ROUND



ラモン
 ラウンド
 16 ~ 20ROUND



モル
 ラウンド
 21 ~ 25ROUND



タバラ
 ラウンド
 26 ~ 30ROUND

セットしなければならない。

⑥金塊きんかい(スペシャル金塊きんかいもふくめて)は、1ラウンドラウンドに255個までセットできる。

⑦スペシャル金塊きんかいは、1個しかセットできない。

⑧画面上がめんじょうに現れる敵キャラあわわは6個まで。ハイドキャラあわわのセット数すうに制限はない。たとえば、敵キャラを4個、ハイドキャラを10個セットした場合、ハイドキャラは2個しか現れない。敵キャラを6個セットすると、ハイドキャラは、もうセットできません。

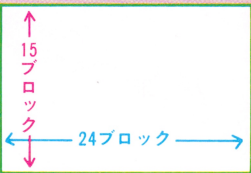
敵キャラとハイドキャラの出現数表	
敵キャラ	ハイドキャラ
6個	—
5個	1個
4個	2個
3個	3個
2個	4個
1個	5個

⑨2PLAYERSの面では、P1とP2を左右10ブロック以内にセットする。

キャラクタセットのルール

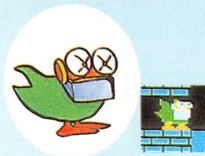
キャラクタセットには、いろいろなルールがある。
守らないと警告音が鳴り、キャラがセットできない。

- ①面の広さは、たて15ブロック、よこ24ブロック
- ②敵キャラE1はプレイヤーP1を、敵キャラE2はプレイヤーP2を追

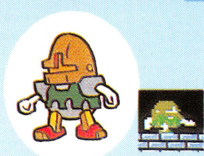


いかける。ハイドキャラ1、2（レンガを掘ると出現する敵）も同じパターンだ。

- ③面の最上段はクリアーハシゴしかセットできない。
- ④1PLAYERの面では、必ずP1をセットする。P2、E2、ハイドキャラ2はセットできない。
- ⑤2PLAYERSの面では、P1とP2の両方を



31 ~ 35 ROUND
チョンガ



36 ~ 40 ROUND
ヘクター



ラウンド 41~45ROUND
ゲービー



ラウンド 46~50ROUND
ペットン



ラウンド 51~55ROUND
チック

2プレイヤー



ラウンド 1~5ROUND
ドミンゴ



ラウンド 6~10ROUND
レミュータ



ラウンド 11~15ROUND
ペコロ

☆ROUNDを形づくる大道具・小道具

これが金塊だ



●金塊・スペシャル金塊 この金塊を集めるのがキミの仕事。S字マークつきはスペシャル金塊で、最初に取ると得点が高い。

ブロックは掘れない

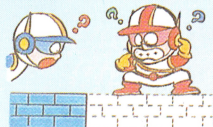


●ブロック レーザーガンでも壊せない。

レンガは2種類あるぞ



●レンガ レーザーガンで壊せる。



●見えないレンガ 上に立つと、宙に浮いているみたい。1度掘ると現れる。



オリジナル画面を作る前に

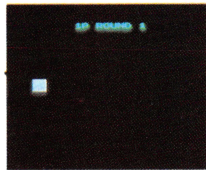


プレイするだけではものたりないキミはコンストラクション機能で自分だけの面を作ってみよう。GAME SELECT画面で、CONSTRUCTIONを選択する。

次に、セレクト画面が出る。SELECTボタンで、EDITを選び、STARTボタンで決定しよう。



Ⓐボタンを押すたびに、次々とカーソルが各キャラクタに変わる。セットしたいキャラクタが出たら、Ⓑボタンを押そう。これを何回も繰り返すんだ。

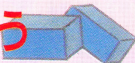


コンストラクションモード



オリジナルのスーパー

ロードランナーつくを作ろう

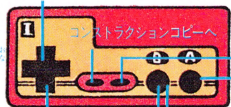


コントローラのつか使い方

カーソルを上下左右に移動させる

コンストラクション
セレクト画面へ

連続で
同じ
セット
できる
キャラクタを



キャラクタを
セットする

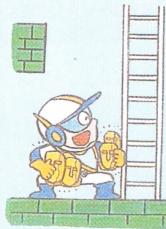
キャラクタの
選択



ハシゴも2種類あるんだしゅるい



●ハシゴ
上下の移動
に使う。



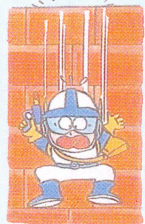
●クリアーハシゴ
金塊を全部
取ると脱出用の
ハシゴが現れる。

バーを使って横移動よこいどう



●バー つたわって左右に移動
(十字ボタンの左、右)ができる。

トラップに気をつける!



●トラップ
見かけはレン
ガだけどじつ
は落とし穴!

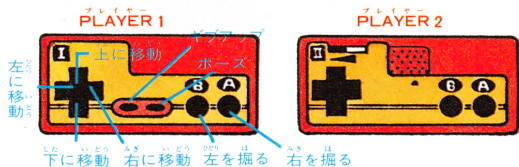
ルール

じょうす たの ゲームを上手に楽しもう

ストーリー

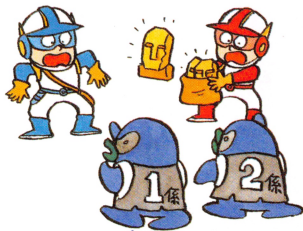
魔神によって略奪された民衆の宝（金塊）は、すべて魔神の塔に運びこまれた。そしていま、奪われた金塊を取りもどすために、コマンダーが魔神の塔に潜入。魔神の手下たちの追跡をふりきり、金塊を取りもどせ。

コントローラの使い方

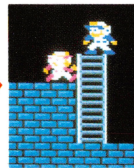


4 敵の動きを見きわめろ!

2PLAYERSモードでは敵によって狙うコマンダーが違う。どの敵が自分を追いかけてくるか、早く見きわめることもポイントだ。

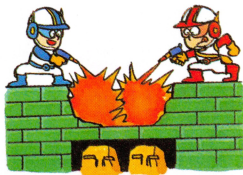
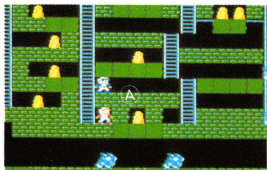


5 味方のピンチを救え!

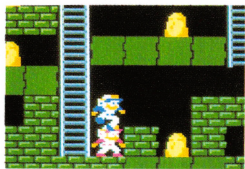


相棒が穴に落ちちゃった! こんなときは、レンガを壊して助けてあげよう。どちらかが死ぬとアウトだ!

り きょうりよく きんかい と
32人で協力して金塊を取れ

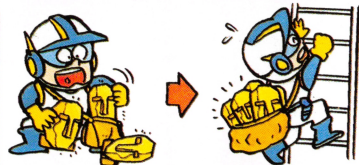
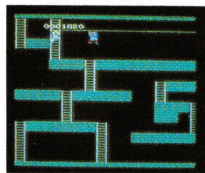


プレイヤーズモードの楽しさは力を合わせて金塊を集めること。2人で穴を掘れば、1人で掘るよりずっと速い。また、上の写真の金



塊①は、1人が上のレンガを壊し、頭の上に乗って金塊の横のレンガを壊して金塊を取る。チームワークプレイの勝利だ！

ラウンド
 ROUNDをクリアするには



面内にある金塊をすべて取れば、脱出用のクリアーハシゴが現れる。それをのぼればROUNDクリアだ。

アウトには2種類ある

1. 敵につかまる



敵に触れるとアウト。4人アウトでゲームオーバー。

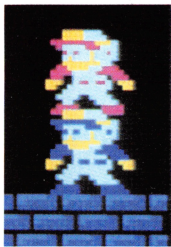
2. 掘った穴に落ちる



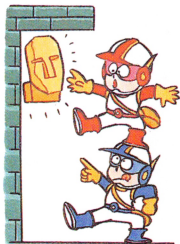
掘った穴は約5秒で埋まる。生き埋めに注意！

あたま うえ の

2頭の上に乗れ



あたまのうえに乗って移動する。このテクも、2人の息がピッタリ合っていないと、うえのコマンダーが落ちてしまう。



スーパーロードランナー

しゅう
テクニック集

プレイヤーへん
1PLAYER編

てき じぶん あいだ あな ほ

1 敵と自分の間に穴を掘ろう

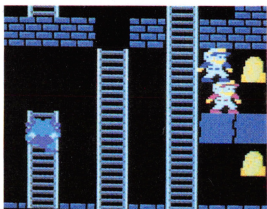
★ 良い例 ★ ★ 悪い例 ★



しつこく追いかけてくる敵の足を止めるには、

てき あな お 敵を穴に落とそう。このとき、必ず自分と敵の間に穴を掘ること。まちがえると、ぜったいぜつめい だいい 絶体絶命の大ピンチ!

● 浮いている金塊はこのテクで



きんかい ちゆう う 金塊が宙に浮いていても、きんかい うえ 金塊の上のレンガが掘れれば問題はない。でも左の写真の金塊は、1人があたま うえ の頭の上に乗らないかぎりぜったいと 絶対に取れないぞ!

スーパーロードランナー

しゅう

テクニック集

プレイヤーズへん
2PLAYERS編

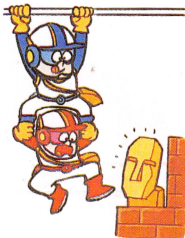


みかた あし

1 味方の足にぶらさがろう

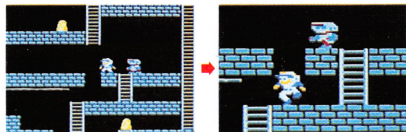


うまく足にぶら
さがったら、2
人でうまく息を
合わせ、左右に
移動しよう。ア
クロバットだ。



あな

2 穴をすりぬけよう

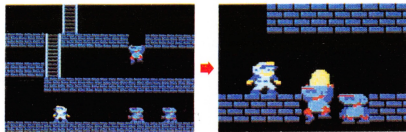


掘った穴の
下になにも
なければ、
飛びこもう。

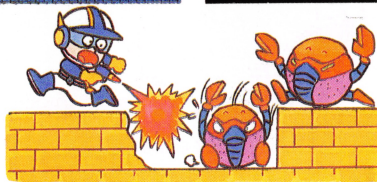
コマンダーは穴をすりぬけることができるんだ。

ふくすう てき ふくすう あな

3 複数の敵には複数の穴

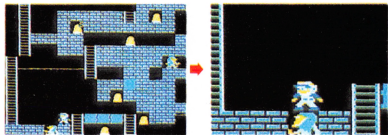


おいかけて
くる敵が複
数の場合は、
たくさん穴
を掘って、
敵をどんど
ん落としちゃおう。



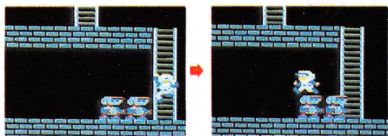
てき あたま うえ の

4 敵の頭の上に乗れるゾ



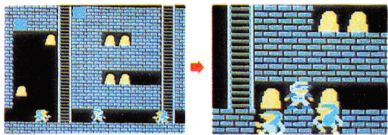
てきにふれると
アウトだけど、
かたは うえ
敵の頭の上はだい
じょうぶだ。

てき の いどう
● 敵に乗って移動できる



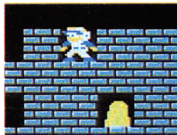
てき かたは うえ
敵の頭の上
に乗って、いっ
しよに移動で
きちゃうゾ。

5 はさみうちにあったら

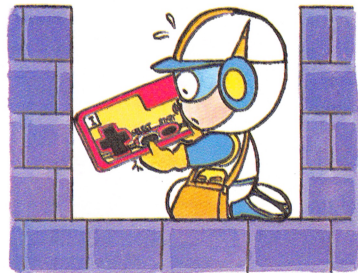


はさみうちに
あったら、あ
わてず左右に
あな きゆう
穴を掘ろう。

6 みうご 身動きできなくなったら



うご
動きがとれなくな
ったら、SELE
CTボタンを押し
てギブアップ…。



ス

きんかい と
金塊を取る……………200 点

コ

スペシャルきんかい と
スペシャル金塊を取る……………3000 点

ア

てき ころ
敵を殺す……………10 点

てき ころ
敵を殺さないでクリア……………10000 点

かく
隠れキャラを出す……………1000 点