

— 遠い昔か、遙かな未来かも定かではなし時代 —

人々は、科学と魔法が見事に調和した“大文明”を築き上げ大いに繁栄していた。しかし“大文明”の発達は、やがて人々の心をゆがめ、ついには世界中を焼き尽くすほどの大戦争をひき起こしてしまった。こうして“大文明”は人々の所業の全てとともに、塵と化していったのだ……。

— やがて千年、“大文明”の偉大な科学や魔法の力も、伝説の中に埋もれてしまう程の歳月が流れ、ようやく人々はかつての繁栄を取り戻そうとしていた。

だが、そんなある時、“暗黒の司祭”ソロンが、どこからともなく現れ、巨大な“闇の力”で世界を席捲し、人々を恐怖に陥れたのだ……。

胸に、数多くの勇者が立ち上ったが、皆、ソロンの巨大な力の前に破れ去り、“闇の力”に唯一対抗していた“光の魔法使い”も、今や少数の生き残りを除き、壊滅状態となってしまった。

「世界はこのまま暗闇に閉ざされ、再度滅びてしまうのか……」人々が絶望に沈みゆく中、ソロンに戦いを挑む一人の若き戦士がいた。

その戦士こそ君だ！果たして君は、ソロンを倒し、世界に光を取り戻せるだろうか。

● ゲームを始めるには、 まず前準備だ！

ファミリーコンピュータ本体とRAMアダプタ、ディスクドライブを正しく接続して、本体のPOWERをONに

しよう。きちんと接続していれば、マリオとルイージが追いかけっこをする画面が出てくるので、ディスクカードのSIDE Aを上にしてセットする。とくに、裏表には注意しよう。



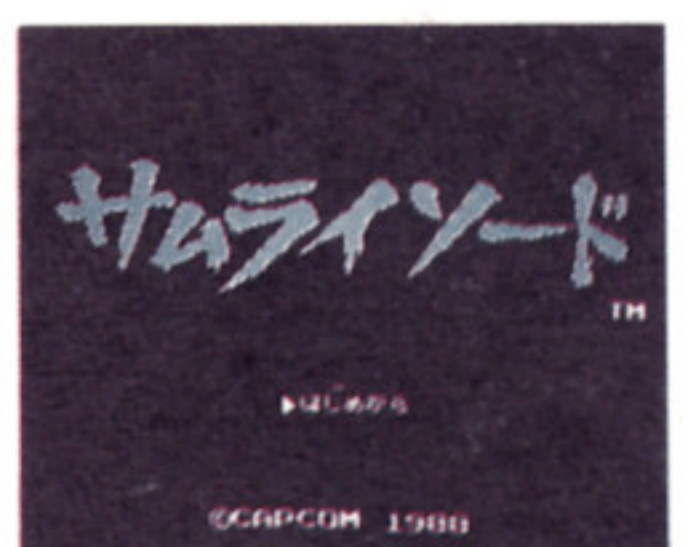
画面がちゃんと出ないときは、もう一度、最初から接続を確かめ、きちんとディスクカードをセットしておきましょう。

“NOW LOADING…”の表示のあと、右のような画面が出るよ。でも、SIDE Aが上になっていないと出てこないぞ！

右のようなタイトル画面が出てきたら、STARTボタンを押そう。

もしも、エラーメッセージが出て、ゲームが起動しなかったら裏面(“ディスクシステムが正常に作動しなくなったときには……”の項目)を見よう。

ディスクドライブの赤ランプがついているときは、EJECTボタンや本体のRESETボタン、電源スイッチにはさわらないでね！



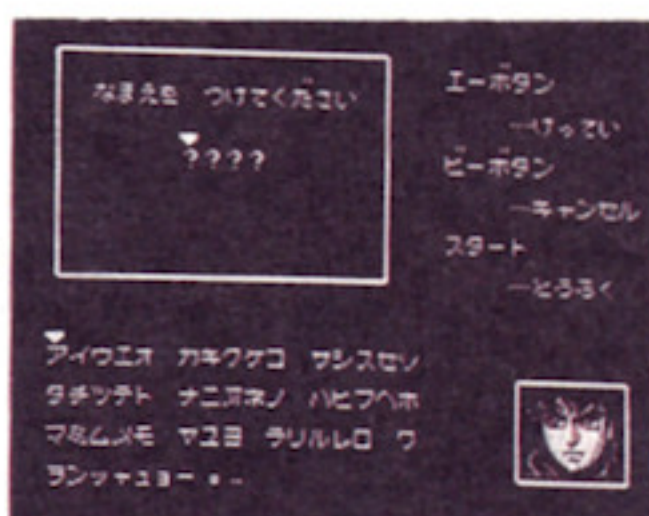
使用上の注意

- 1) シンナー・ベンジン・アルコール等の揮発油でふかないでください。
- 2) テレビ画面から、できるだけ離れてゲームをしてください。
- 3) 長時間ゲームをする時は、健康のため約2時間ごとに10～20分の小休止をしてください。
- 4) 使用後はACアダプタをコンセントから必ず抜いておいてください。

タイトル画面で「はじめから」を選んでスタートすると登録画面が表示されます。

1. コントローラーの+ボタンで▼を合わせ、50音の中から選ぶ。
2. 文字を選んだら、Aボタンで決定。もし入力間違いならBボタンでキャンセルできるよ。(4字まで入力可能)
3. すべてが決定したら、STARTボタンで登録完了だ。

※ SELECTボタンでカタカナも入力できるぞ。



SAMURAI SWORD

コマンドについて

○みる

……物を見る時に使う。目に見える事柄からメッセージが得られるよ。

○しらべる

……気配など目に見えない状況を調べたり、ものを細かく調べたりできるよ。

○つかう

……今もっているアイテムを使うことができる。

○はなす

……誰か相手がいる時、会話をして情報を得ることができる。

○とる

……必要なものを取りることができる。取っておかないと後で困るものがあるよ。

○わたす

……今もっているものを誰か相手にわたす。

○たたかう

……敵がいる画面で、戦うコマンド。この時、主人公はアイテムとしてもっている武器で戦う。

○いどう

……他の画面へ移動する時に使用する。でも、「いどう」だけではいけない画面もあるぞ。

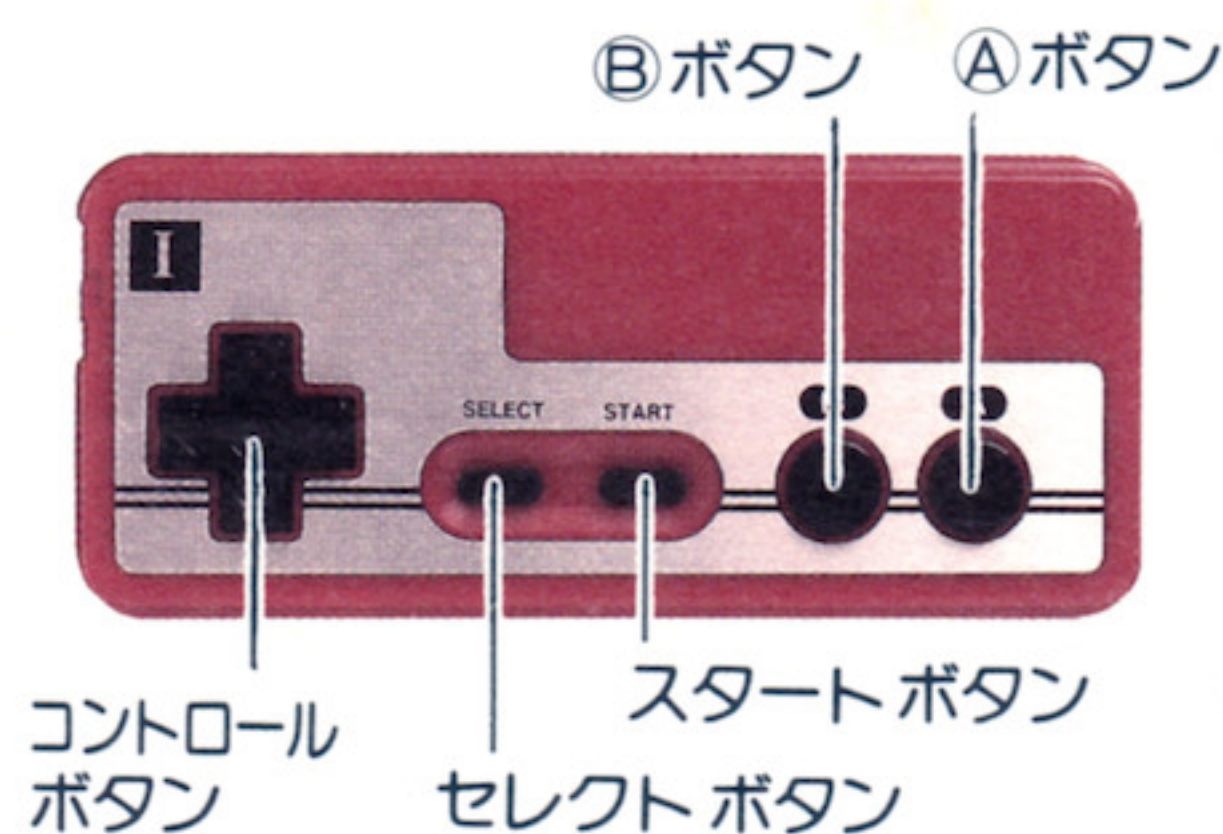
○サリア

……条件を満たしていれば、パートナーのサリアに行動させることができる。

SAMURAI SWORD

コントローラーの使い方

君はこの物語の主人公を操作し、世界に平和をとりもどすのだ!

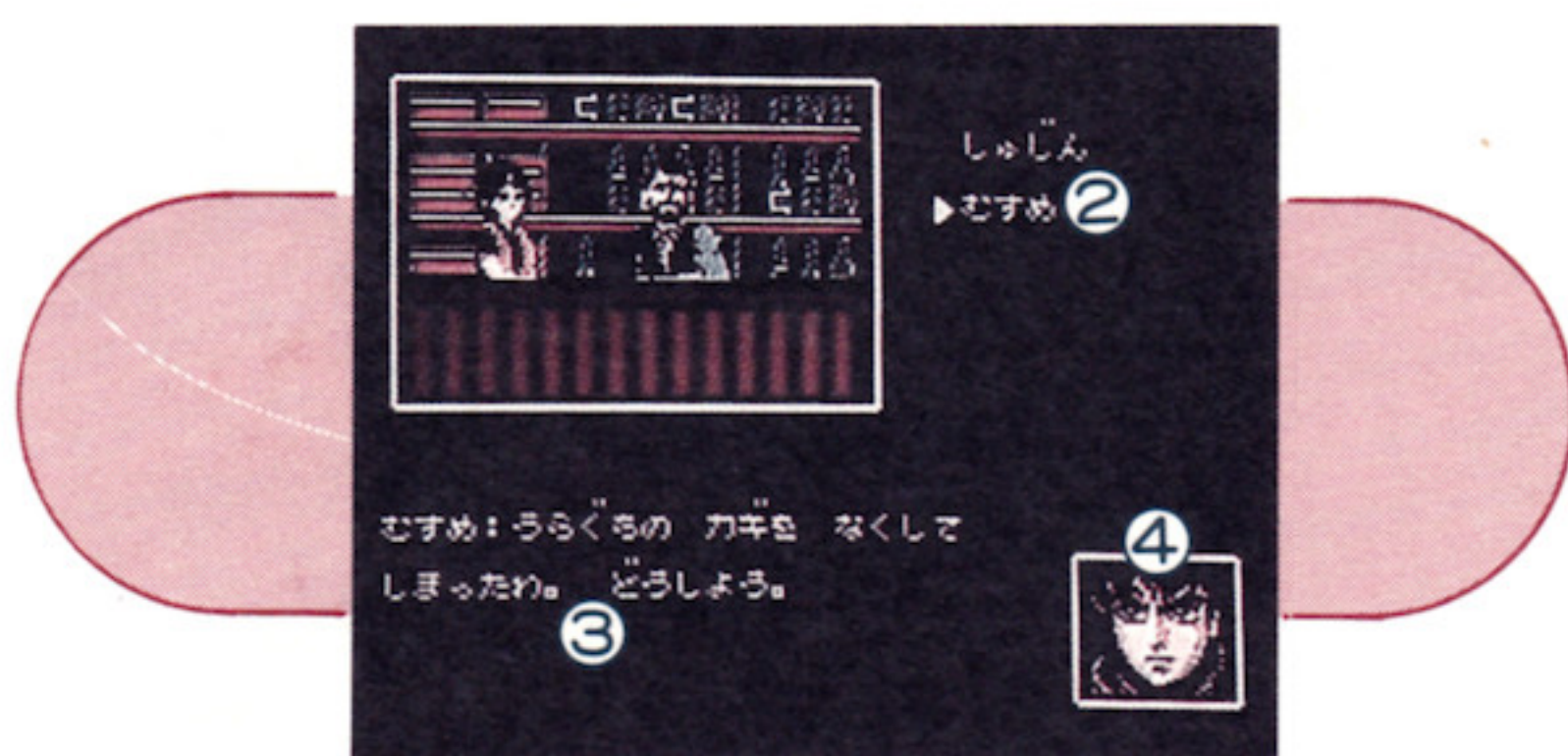


- +ボタン…コマンド選択
- スタートボタン…ゲームのスタート、セーブ
- Aボタン…コマンド決定
- メッセージの送り
- Bボタン…キャンセル
- セレクトボタン…登録画面で使用

SAMURAI SWORD

ゲーム画面の見かた

ゲームの画面構成は次のようになっています。



- ①…グラフィック画面
- ②…コマンド表示
- ③…メッセージ表示
- ④…プレイヤー表示

グラフィック画面

今、主人公がいる画面が表示される。

コマンド表示

何をするか(動作)が表示されます。状況をよく考えたうえで、何をするかを選ぼう。

メッセージ表示

キミが選んだコマンドの結果が説明や会話として表示されるんだ。



プレイヤー表示

状況によって主人公がサリアの顔が表示される。

SAMURAI SWORD

これがキミを助けるアイテムだ!

ここではキミやサリアを助けるアイテムの一部を紹介しよう。



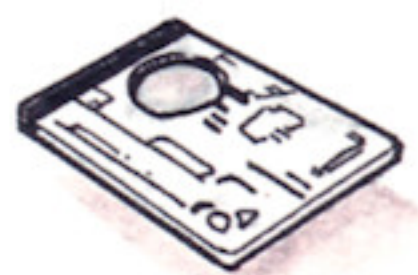
◀**剣**
ごく普通の剣。



◀**オノ**
とても頑丈な武器。

▼カード

用途不明。謎のアイテム。

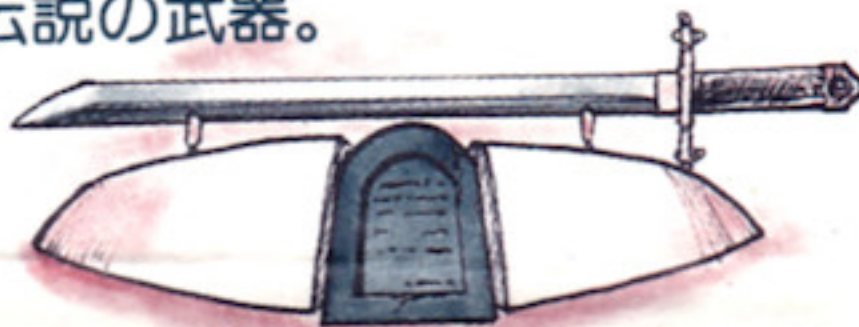


▲**みやぶりのオーブ**
森の妖精がもっている。重要アイテム。

▶サムライソード

地上最強といわれる伝説の武器。

偉大な科学と魔法を秘め、強大な力を発揮する。



ディスクシステムが

正常に作動しなくなったときには…

ディスクシステムは、正常に作動できないとき、「エラーメッセージ」を画面に表示して、異状を知らせます。もしエラー表示があった場合は、下の表を参考にし、どうしてエラーが出たのか原因を調べ、対処して下さい。

エラーメッセージ	内容または対処方法
DISK SET ERR.01	ディスクカードを正しくセットしてください。
BATTERY ERR.02	電圧が弱くなっています。(新しい乾電池か、ACアダプタを取りつけてください。)
ERR.03	ディスクカードのツメが折れています。ツメの所にテープを貼ってください。
ERR.04	違ったメーカーのディスクカードがセットされています。
ERR.05	違ったゲーム名のディスクカードがセットされています。
ERR.06	違ったバージョンのディスクカードがセットされています。
A.B SIDE ERR.07	A面・B面を確認して指示どおりセット。
ERR.08	違った順番のディスクカードがセットされています。
ERR.20	許諾画面のデータが読み取れない。
ERR.21	ディスクカードの信号が最初から読み取れない。
ERR.22	ディスクカードの信号が途中で読み取れない。
ERR.23	ディスクカードの信号が途中で読み取れない。
ERR.24	ディスクカードの信号が途中で読み取れない。
ERR.25	ディスクカードの信号が途中で読み取れない。
ERR.26	ディスクカードに正しくSAVEできない。
ERR.27	ディスクカードのデータが少しおかしくなった。
ERR.28	ディスクカードの信号とコンピュータの仕事の速度が合わない。
ERR.29	ディスクカードの信号とコンピュータの仕事の速度が合わない。
ERR.30	ディスクカードにSAVEできる残りの部分がない。
ERR.31	ディスクカードのデータ数が実際と合わない。

*ERR.20~40の主な原因
 ○ディスクカードの磁気フィルムに汚れやキズがついている。
 ○ディスクカードの信号が消えている。
 ○ディスクドライブのヘッドが汚れている。

SAMURAI SWORD

セーブについて

ゲームの続きはまた今度! という時は…

途中でセーブしたくなった時は…

1.セーブしたいところでSTARTボタンをおす。

2.+ボタン(上下)で「せーぶする」を選ぶ。

3.Aボタン入力でセーブOK。

*2.の時「せーぶしない」を選び、Aボタンをおすと、そのままゲームを再開。

注意!!画面によってはセーブできない場合もあるぞ!



セーブしておけば、次にゲームをする時にはセーブしたところから始めることができるよ。

続きをやりたい時は…

右の画面で▶を「つづきから」に合わせてSTARTボタンを押すと、セーブしたところからゲームが再開できるぞ。



もしも、ゲームオーバーになったら…

もし、主人公が力尽きてゲームオーバーになっても、セーブしておけば最後にセーブした時と、同じ状態でゲームを再開できる。セーブしなかったキミはゲームオーバーになった章の始めから再開できるぞ。



SAMURAI SWORD

これだけは覚えておいてほしい注意事項

ディスクカードは大切に取扱おう!

ディスクカードはカセットよりもデリケート。注意事項を守ってやらないと、こわれちゃうぞ。

ディスクカードの窓から見える茶色の磁気フィルム部分には、絶対に指などで、直接触れないで! それから、その部分を汚したり、傷つけたりしないようにも気をつけよう!

●ディスクカードは、湿気や暑さにはとっても弱い。だから、風通しのよい涼しい場所に保管しよう!

●ゴミゴミしたところは、大キライ! ホコリはディスクカードの大敵なのだ。また、直射日光の当たる場所にも置かないように。

●磁石を近づけると、データが消えちゃうぞ。磁石だけでなく、テレビ、ラジオなどにも磁力があるから、近づけないようにしましょう。

●折りまげたり、踏んづけたりするのは、もったいなか。いつもプラスチックのケースの中に入れておこう!

……………最寄りの任天堂へご相談ください。

任天堂株式会社

- 本社 〒605 京都市東山区福福上高松町60番地 TEL.(075)541-6113番(代表)
- 東京支店 〒101 東京都千代田区神田須田町1丁目22 TEL.(03)254-1781番(代表)
- 大阪支店 〒542 大阪市南区長堀橋筋1丁目32 TEL.(06)245-4155番(代表)
- 名古屋営業所 〒451 名古屋市中区西区幅下2丁目18番9号 TEL.(052)571-2506番(代表)
- 札幌営業所 〒060 札幌市中央区北9条西18丁目2番地 TEL.(011)621-0513番(代表)
- 岡山営業所 〒700 岡山市奉還町4丁目4番11号 TEL.(0862)52-1821番(代表)