

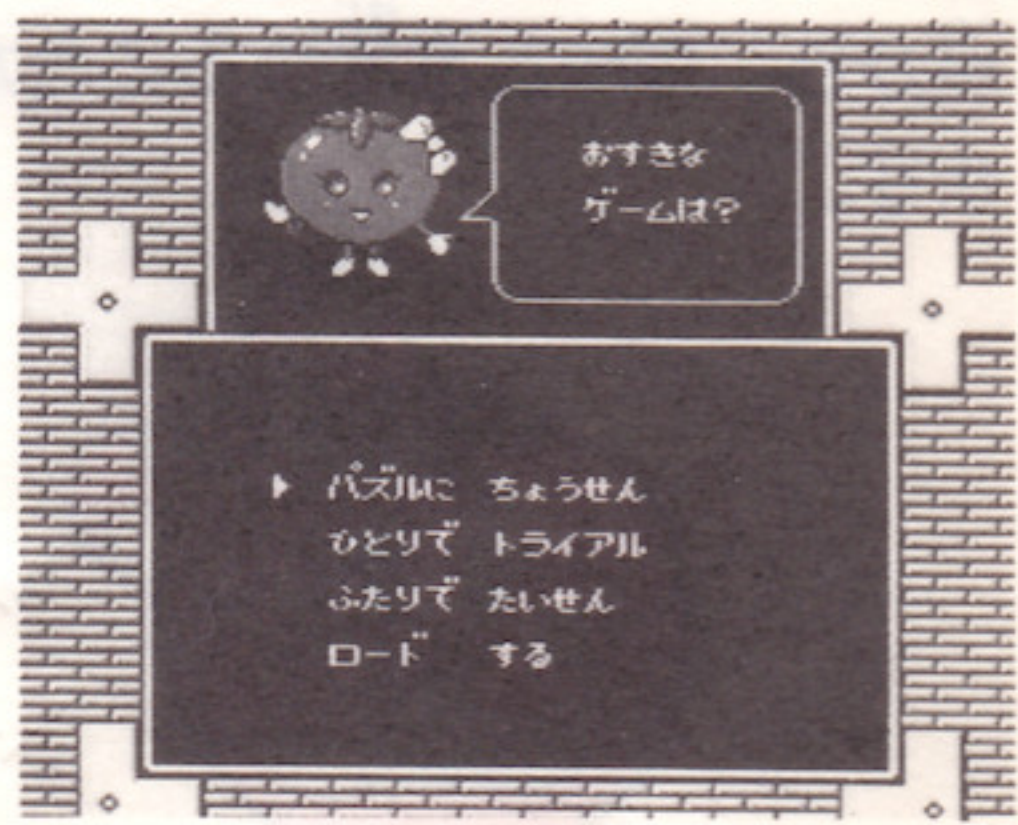
ATL-PUZ

1 ゲームストーリー

ベジタブルズ 野菜くん達の迷路脱出パズルゲーム、「パズルボーイ」がファミコンに登場！ゲームルールはカンタン！主人公のポテリンを操作して、石を押し、ドアを廻して迷路を脱出。憧れのトマトちゃんに会いに行こう！
ポテリンの楽しい仲間達、ナスびくん、キャロ太、Pマンも登場するぞ！対戦モードは、ポテリンとキャロ太の一騎打ち！勝った方がトマトちゃんとデートできるぞ！

2 ゲームスタート

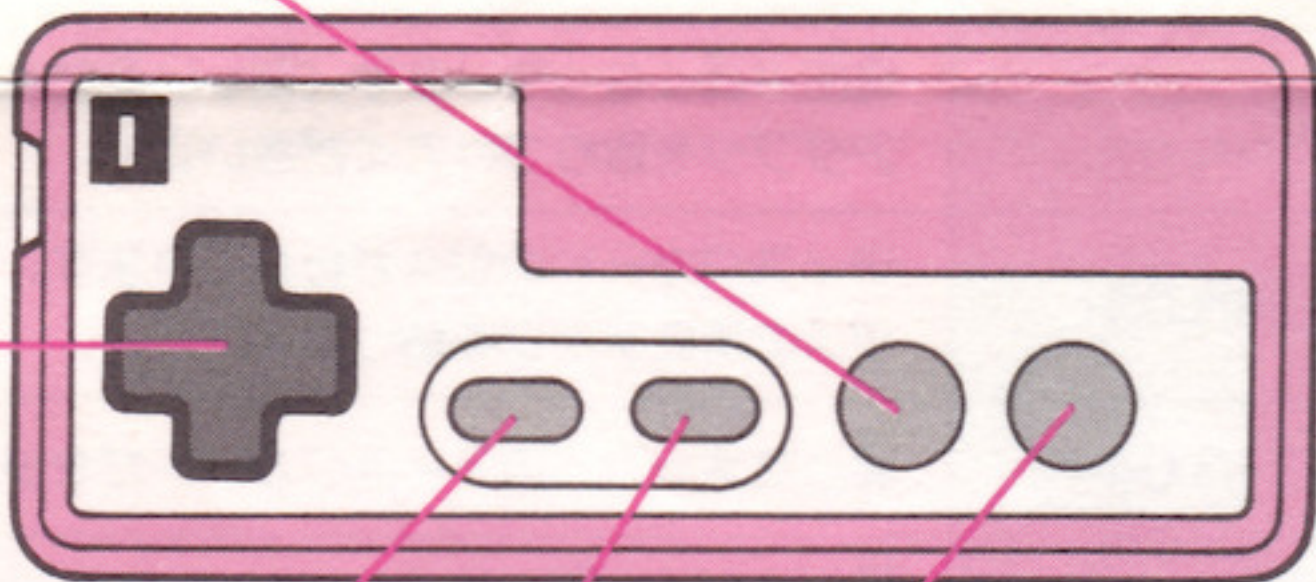
ディスクカードのSide Aを上にしてセット。タイトル画面が出たらSTARTボタンを押す。ディスクカードのSide Bを上にしてセット。モードセレクト画面が出るので、好きなモードを選んでゲームスタートします。



3 コントローラーと操作の説明

●Bボタン

ひとり で トライアル、ふたり で たいせん モードではやり直し。セレクト画面ではセレクトのキャンセル。



●Dボタン

ポテリンの移動。セレクト画面ではカーソルの移動。

●Aボタン

パズルに ちょうせん モードではウィンド出現。セレクト画面ではセレクトの決定。

●SELECTボタン

マルチプレイの時、動かすキャラクターを切り換えられます。

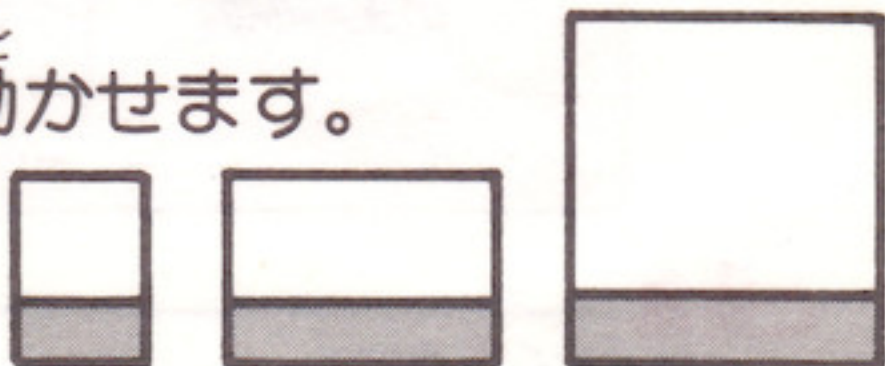
●STARTボタン

タイトル画面からのスタート。
パズルに ちょうせん モードでは、フロアをななめからみるモードとうえからみるモードのどちらかに変えられます。

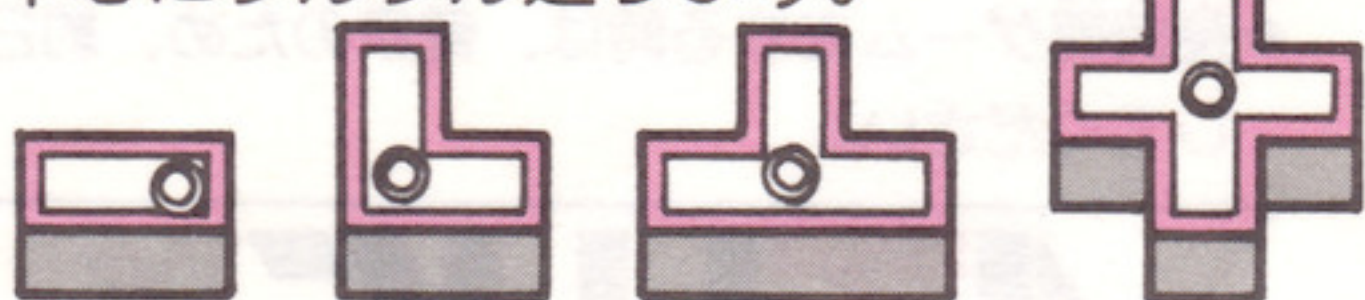
4 障害物の説明

3種類の障害物を動かして、迷路を脱出します。

●いし…いろいろな形があり、押して動かせます。



●くるりんドア…軸を中心にクルクル回ります。



●あな…この上は進めません。いしを落とせば床になります。



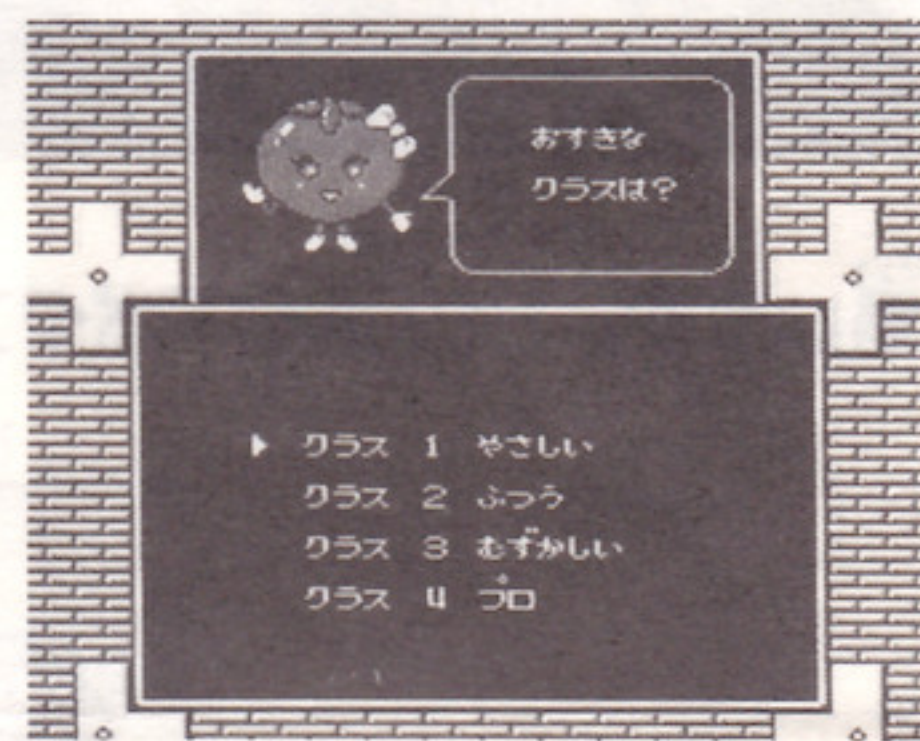
5 セレクト画面の説明

ボタンでカーソルを動かしてAボタンで決定します。

お好きなゲームは？

(モードセレクト)

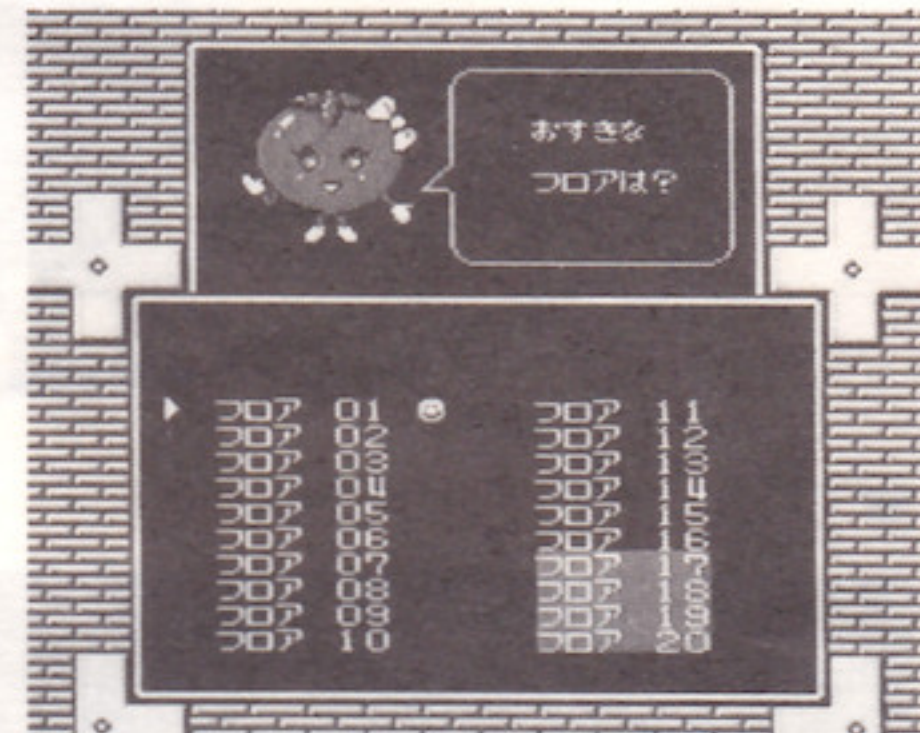
パズルに ちょうせん } ひとりプレイ
ひとり で トライアル }
ふたり で たいせん → 2人同時プレイ
ロードする → 保存したところから始める



お好きなクラスは？

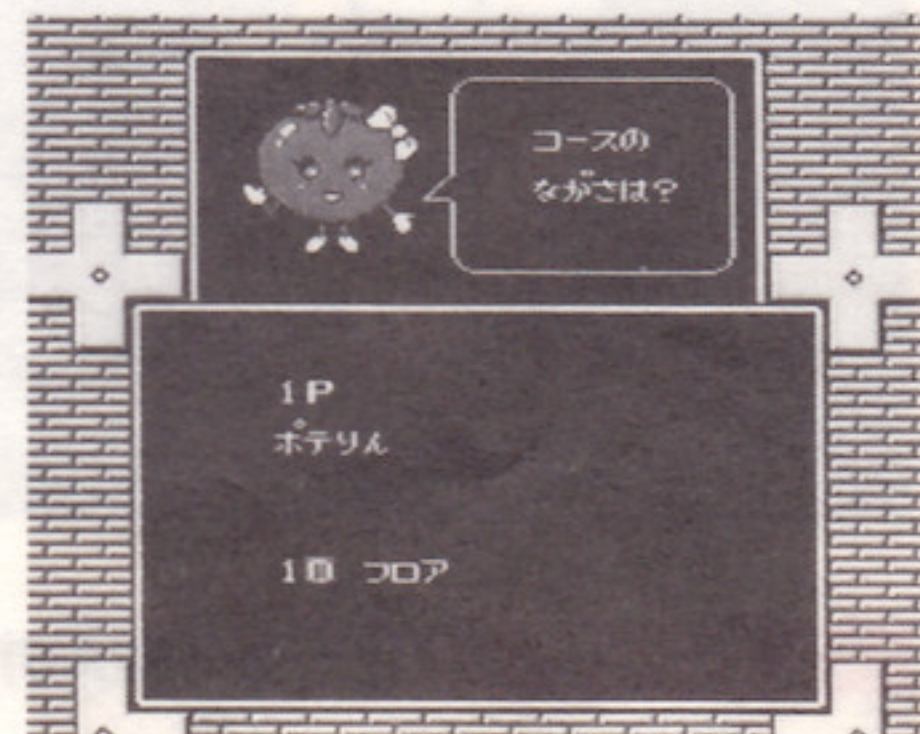
各モードに4段階のクラスがあります。

クラス1 やさしい
クラス2 ふつう
クラス3 むずかしい
クラス4 プロ



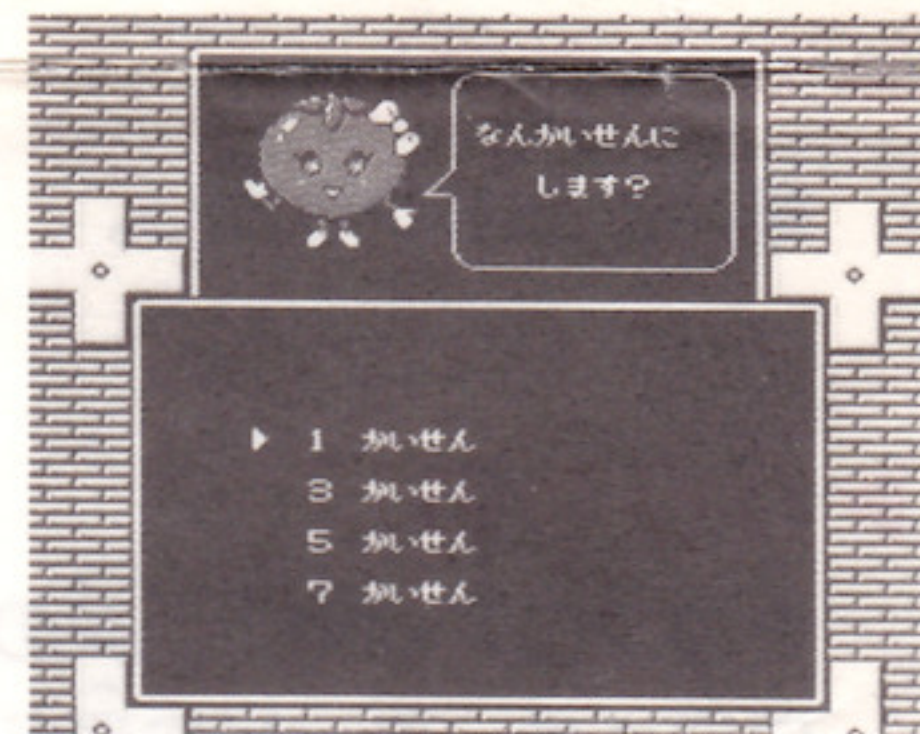
お好きなフロアは？

パズルに ちょうせん モードで好きな面をプレイできます。1~16面までは自由に選べますが、17面以降は16面までをクリアしないと選べません。



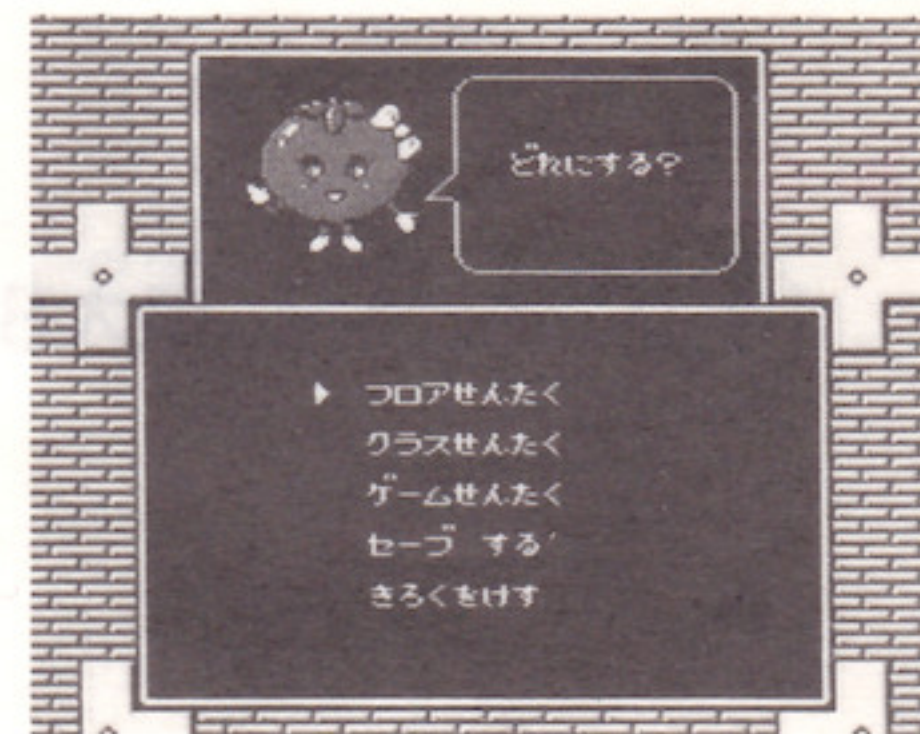
コースのながさは？

ひとり で トライアル ふたり で たいせん モードでは、連結する面数を1~30面まで自由に設定できます。ボタン上下で数字、左右でケタを変えて下さい。



なんかいせんにします？

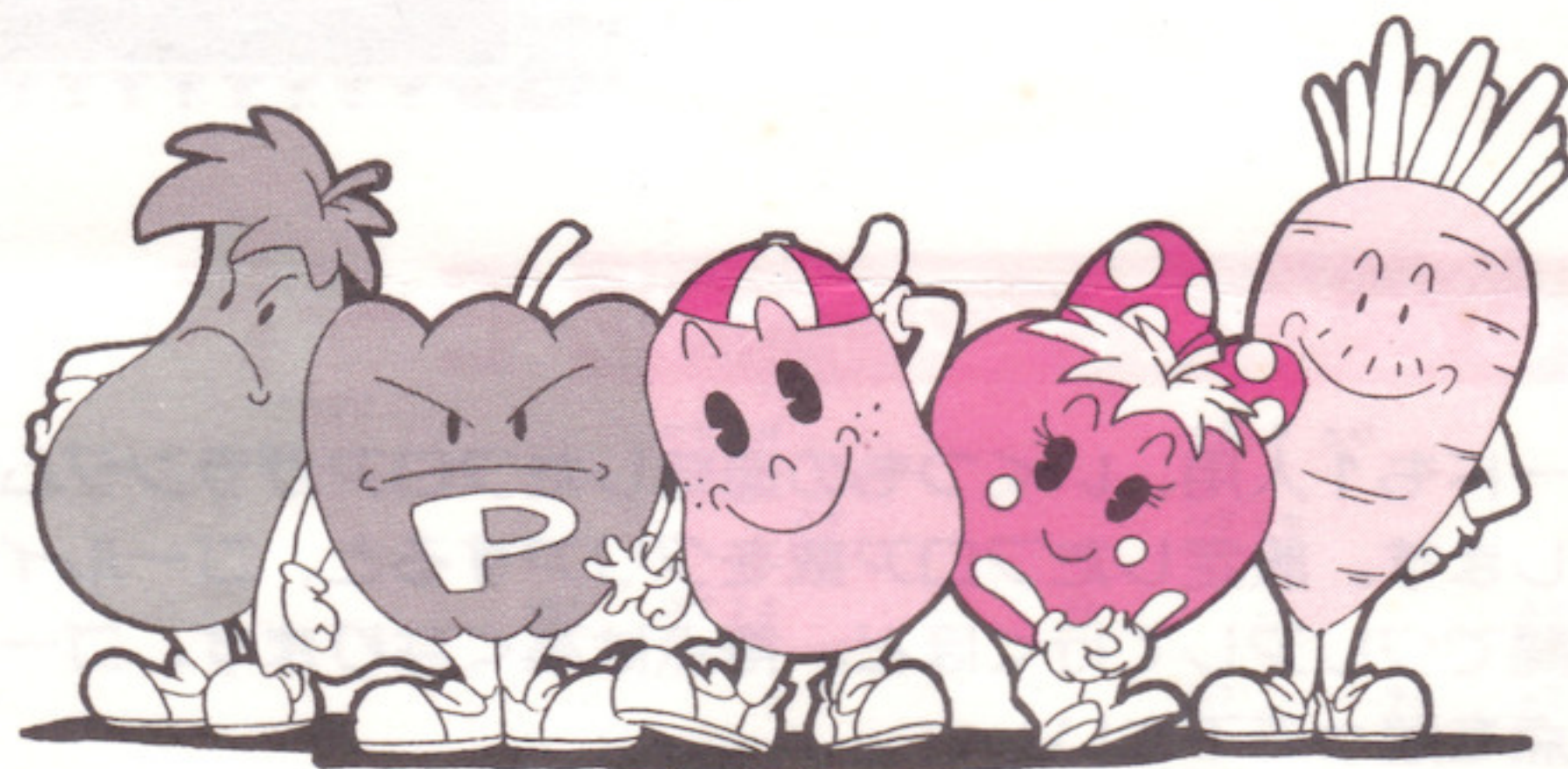
ふたり で たいせん モードで対戦数を、1、3、5、7回戦から選びます。



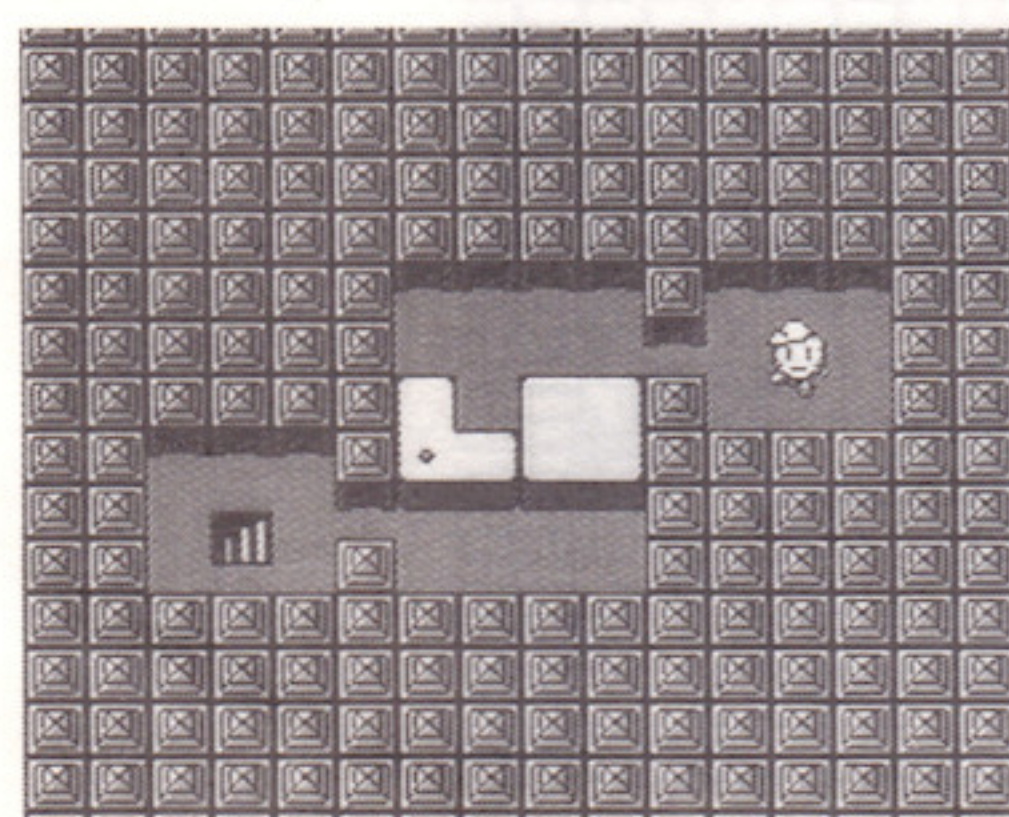
どれにする？

1フロアをクリアして、モードをかえる を選ぶと、このセレクトになります。

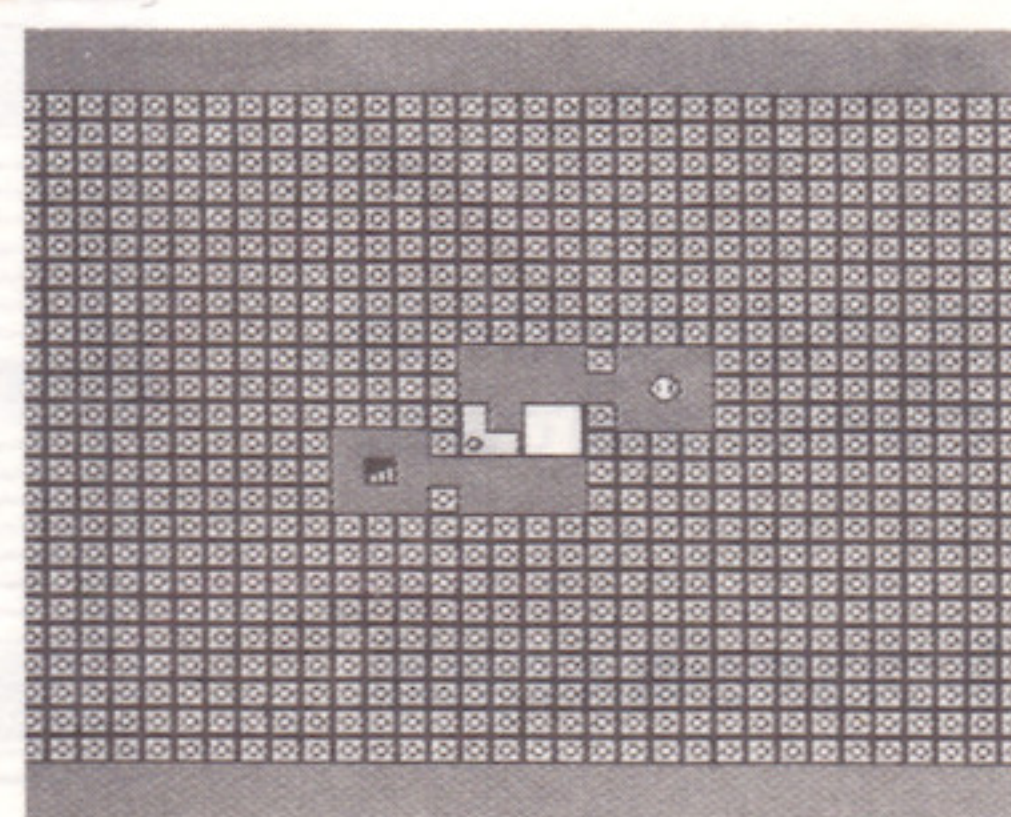
フロアせんたく 今やっていたクラスから選べる。
クラスせんたく クラスを変えられる。
ゲームせんたく モードセレクトになる。
セーブする クリアした記録を保存する。
きろくをけす 保存してある記録を消す。



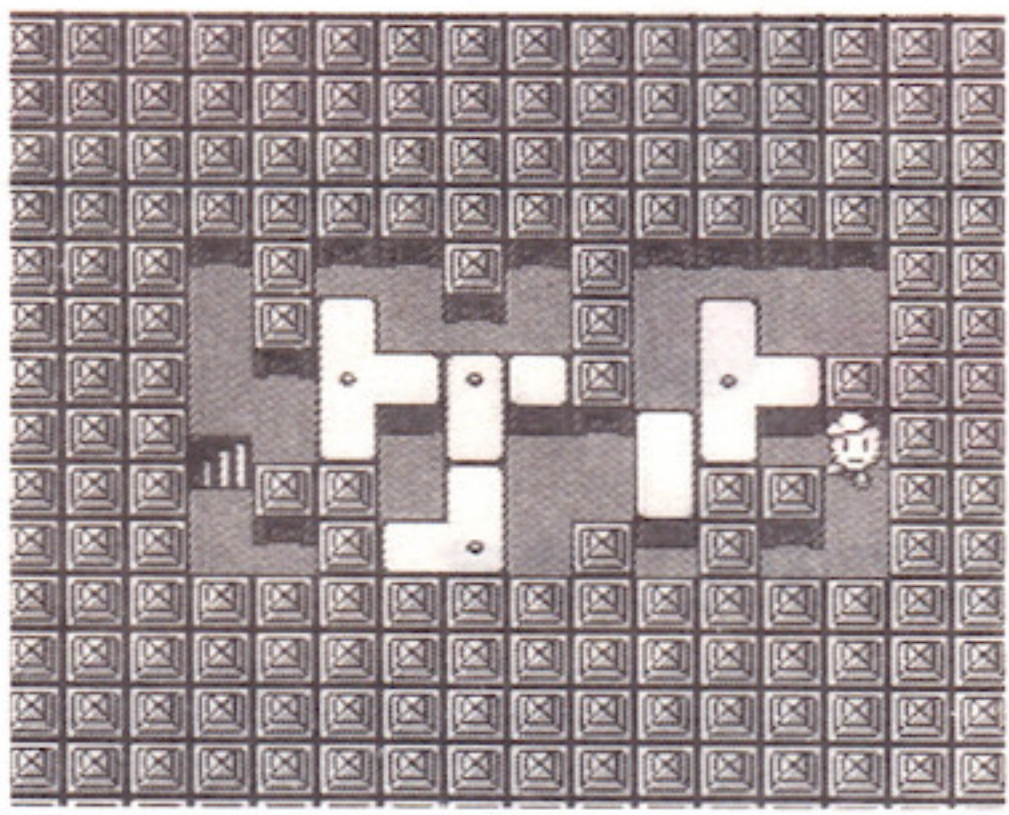
▼ななめうからみるモード



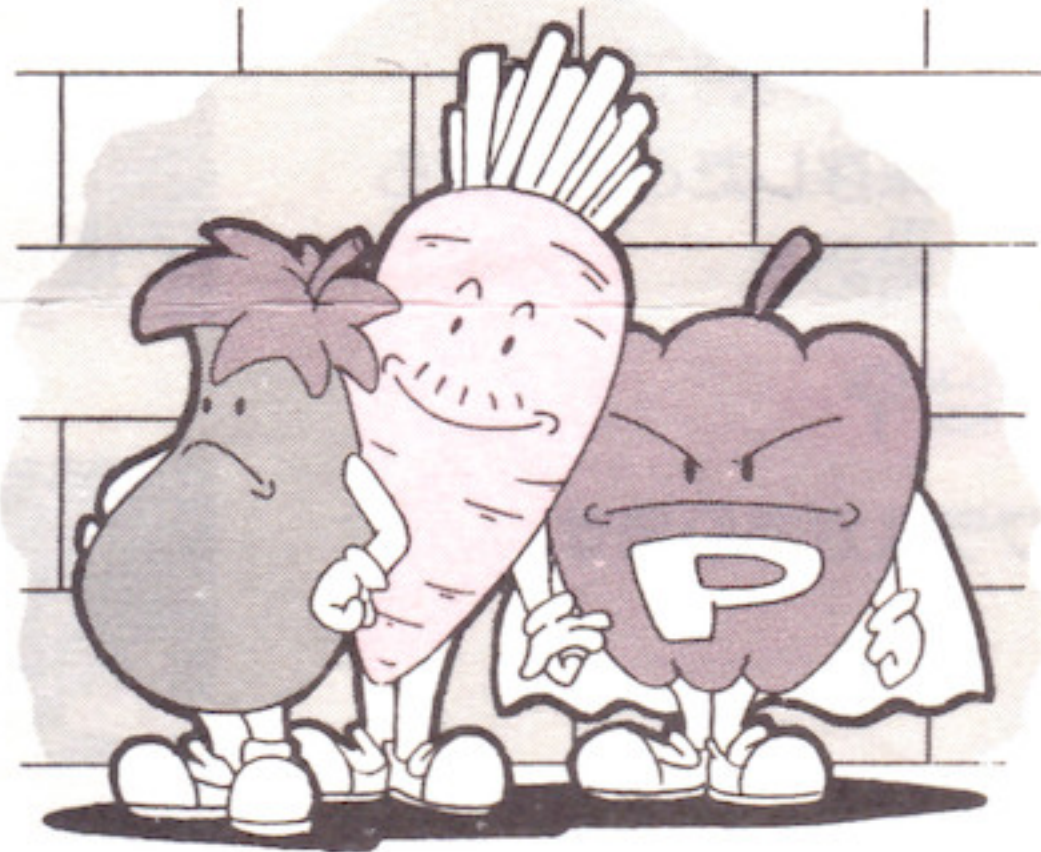
▼うえからみるモード



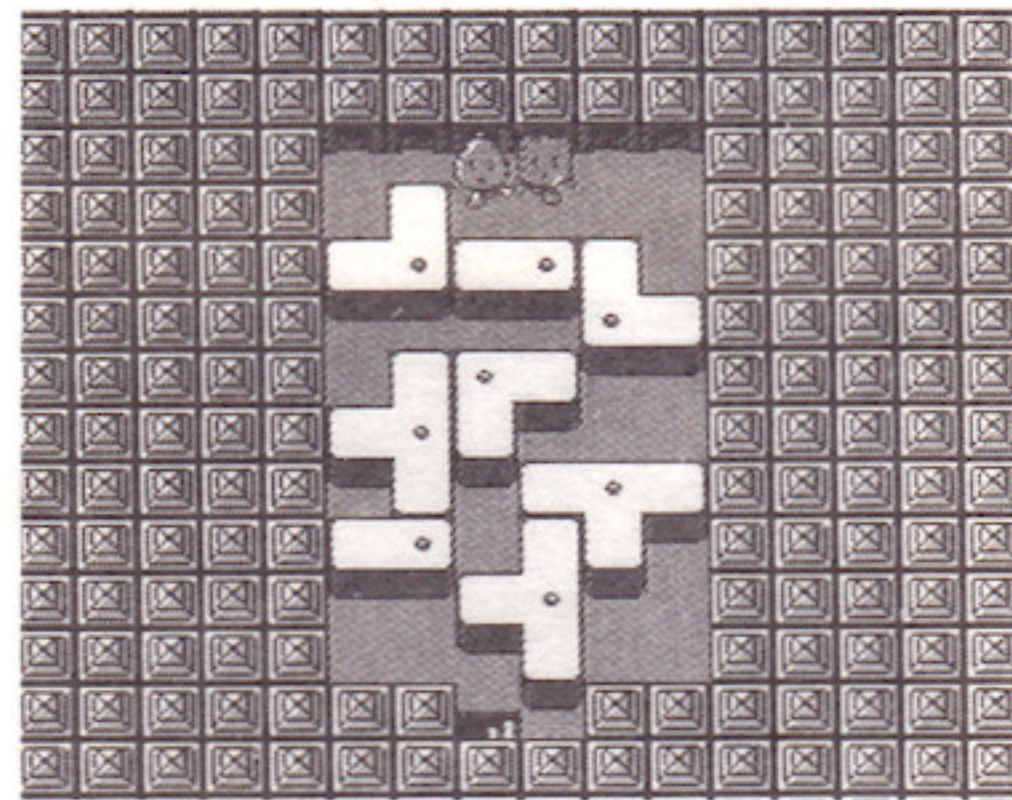
6 パズルにちょうせんモード



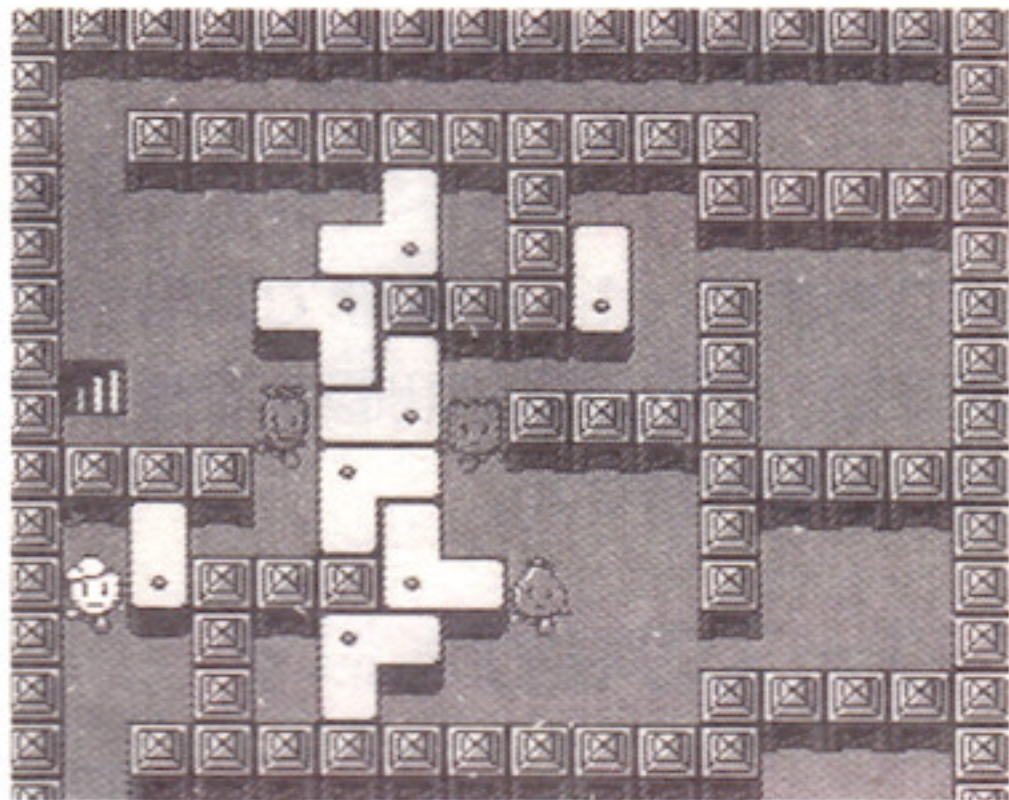
ひとりよう
1人用のモードで、クラス1~4
共に20フロアで構成されています。
フロア1~16までは自由に選べま
す。フロア17~20は、1~16までを
クリアしていないと、選べません。
中にはマルチプレイのフロアもあ
り、ポテリンに加えてナスびくん、
Pマン、キャロ太の2~4人が登
場します。SELECTボタンで動かすキャラクターを変えられます。



▼2人



▼4人



パズルにちょうせんモードはAボタンでウィンドが
出ます。ボタンで選んでAボタンで決めて下さい。

▶ やりなおし

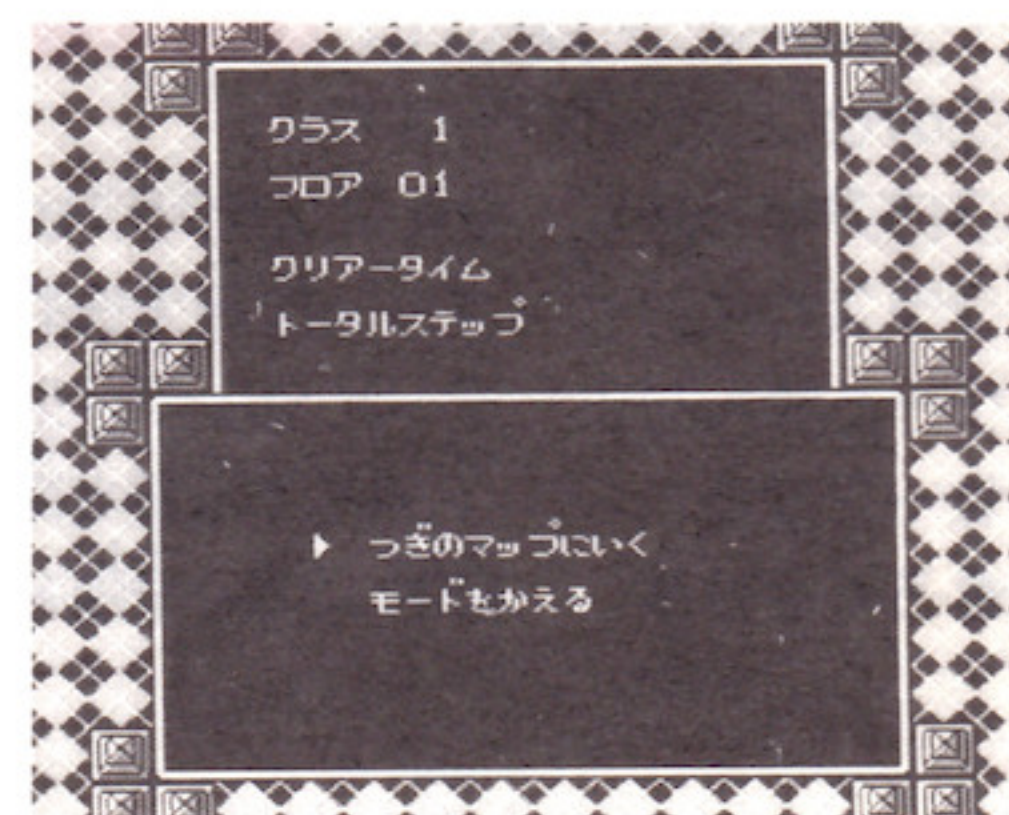
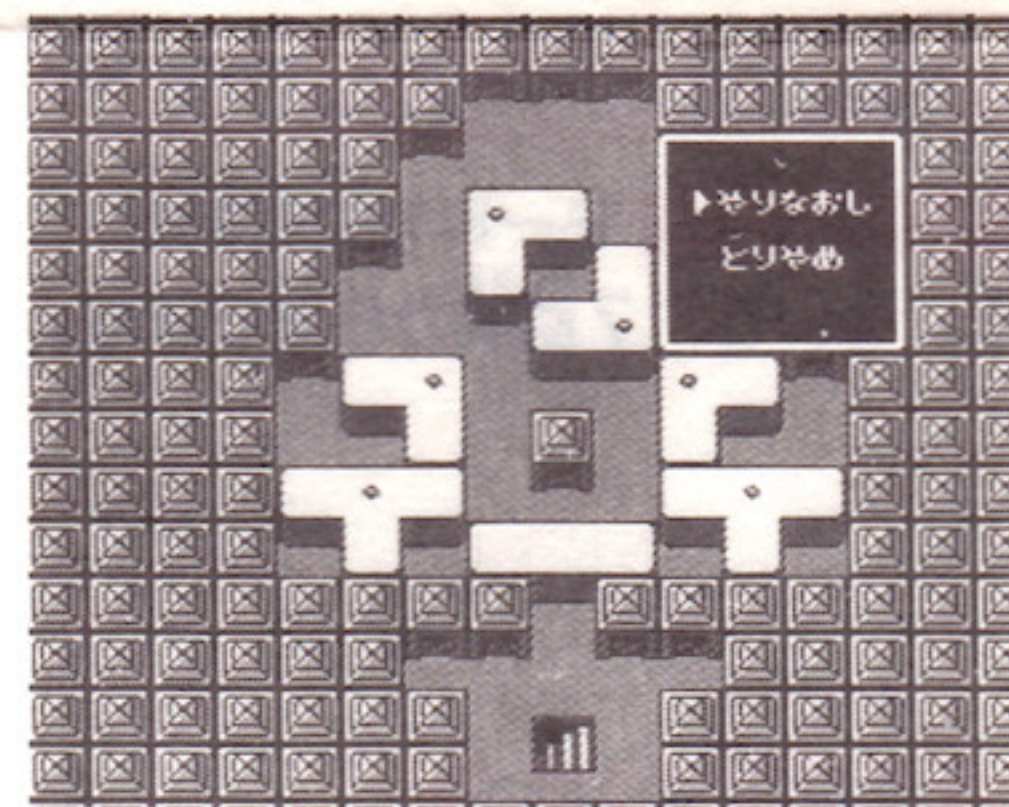
最初からのやり直し。

▶ とりやめ

そのフロアは中止。次のフロア
に行くか、モードを変える。

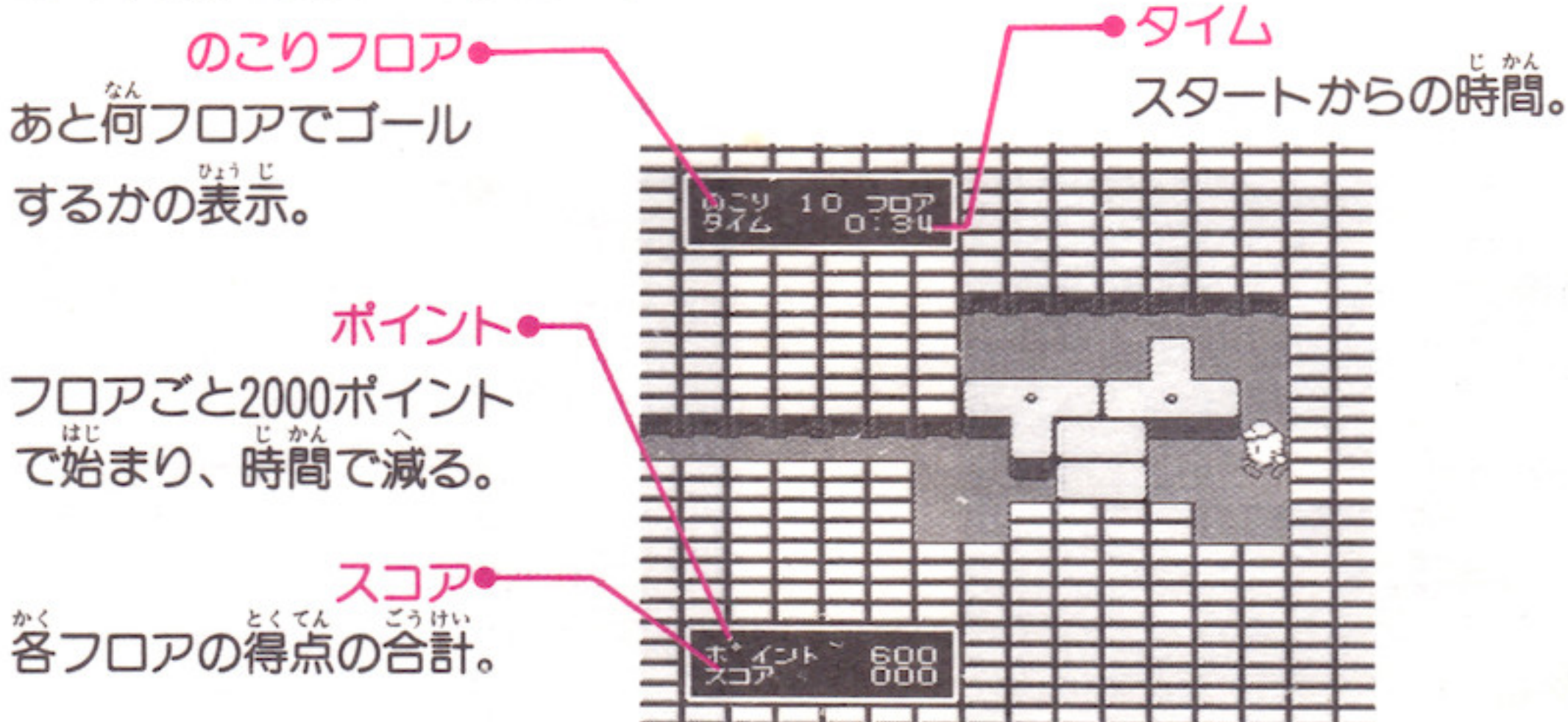
▶ もどし

1手づつもどせる。最大8手まで。



7 ひとりでトライアルモード

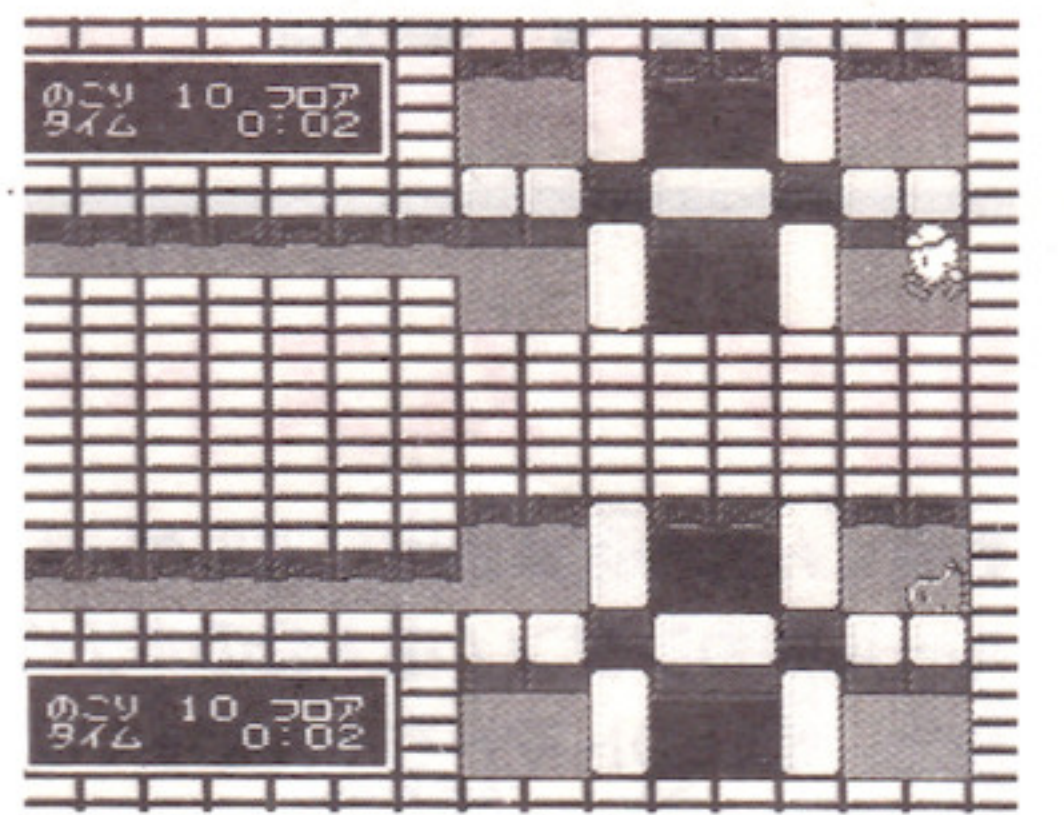
このモードも1人用、いくつもの連続したフロアがランダムで次々
に出現します。設定したフロア数をクリアすると、ゴールイン!
短い時間でクリアして行くほど、得点は高くなります。ゴールした
時の得点を競って下さい。



●このモードは、Aボタンを押すとフロアの最初からのやりなおしになります。

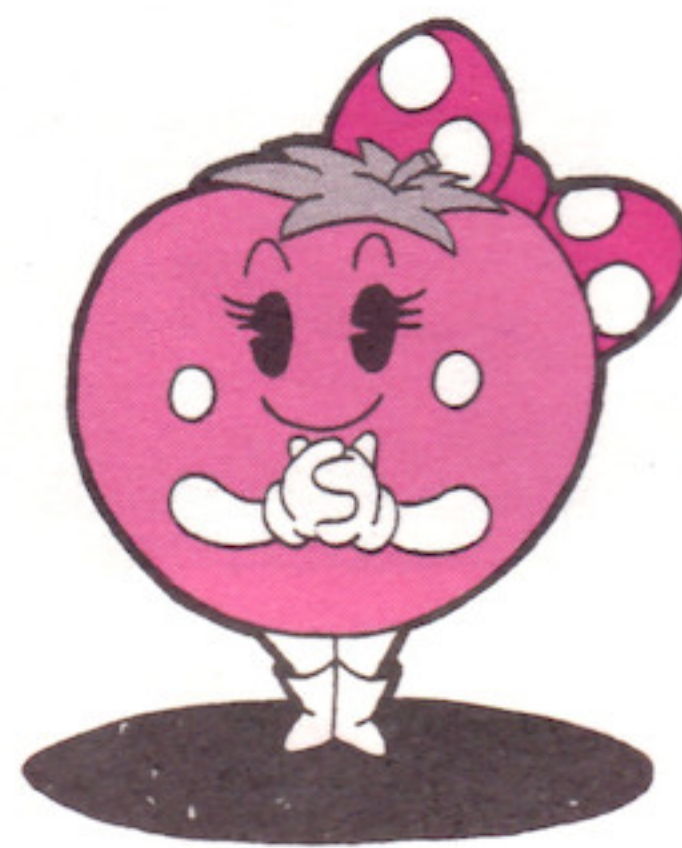
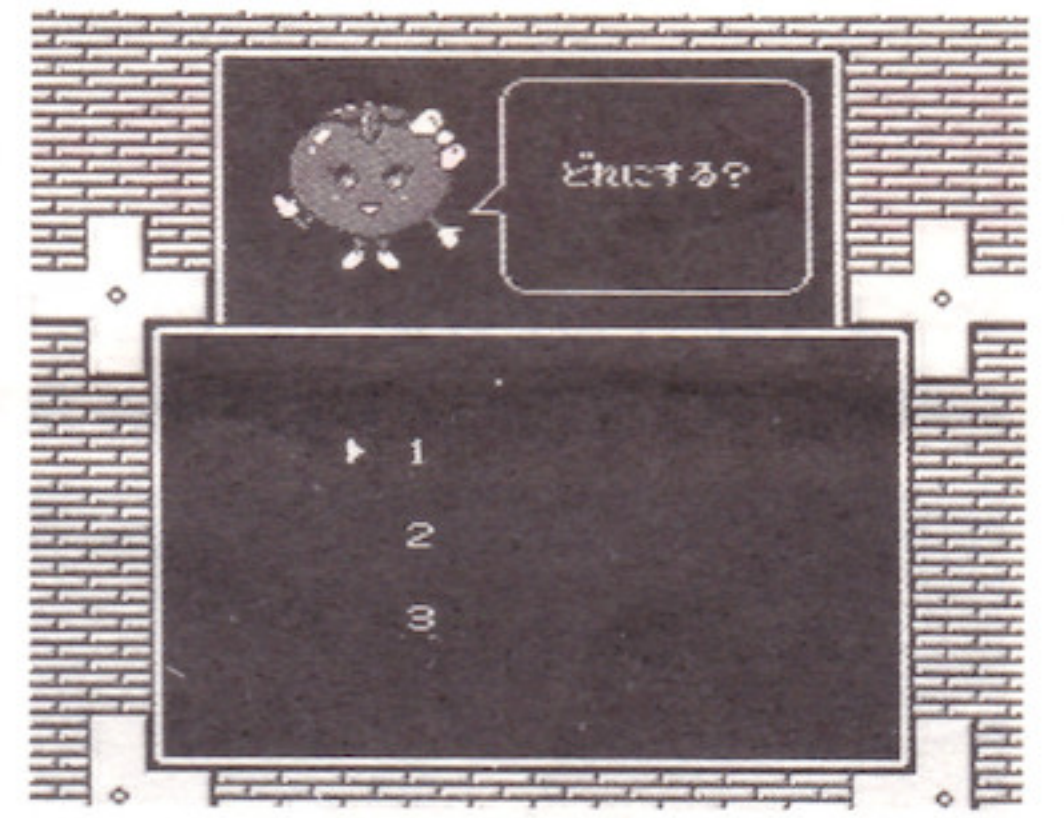
8 ふたりでたいせんモード

ひとりでトライアルを2人同時に遊ぶモー
ドです。とにかく早くゴールに到着
した方が勝ち!
対戦数は、1、3、5、7回戦から
選べます。3回戦を選べば、どちら
かが2回勝つと勝負がつきます。



3 セーブ

クリアしたフロアには、クリアマー
クが付きますが、その状態をセーブ
して記録することができます。セーブ
するファイルは3つあります。ファ
イルを選んだら名前を入れて下さい。
「ロードする」を選ぶとセーブした時
点から、ゲームを始めることができ
ます。



ディスクシステムが正常に作動しなくなったときは

| エラーメッセージ | 内容または対処方法 |
|----------------------------|---|
| DISK SET ERR.01 | ディスクカードを正しくセットしてください。 |
| BATTERY ERR.02 | 電圧が弱くなっています。(新しい乾電池か、ACアダプタを取りつけてください) |
| ERR.03 | ディスクカードのツメが折れています。 ツメの所にテープを貼ってください。 |
| ERR.04 | 違ったメーカーのディスクカードがセットされています。 |
| ERR.05 | 違ったゲーム名のディスクカードがセットされています。 |
| ERR.06 | 違ったバージョンのディスクカードがセットされています。 |
| A.B SIDE ERR.07 | A面・B面を確認して指示どおりセット。 |
| ERR.08 | 違った順番のディスクカードがセットされています。 |
| ERR.20 | 許諾画面のデータが読み取れない。 |
| ERR.21 ERR.22 | ディスクカードの信号が最初から読み取れない。 |
| ERR.23 ERR.24 ERR.25 | ディスクの信号が途中で読み取れない。 |
| ERR.26 | ディスクカードに正しくSAVEできない。 |
| ERR.27 | ディスクカードのデータが少しおかしくなった。 |
| ERR.28 ERR.29 | ディスクカードの信号とコンピュータの仕事の速度が合わない。 |
| ERR.30 | ディスクカードにSAVEできる残りの部分がない。 |
| ERR.31 | ディスクカードのデータ数が実際と合わない。 |
| *ERR.20~40 の主な原因 | <ul style="list-style-type: none"> ○ディスクカードの磁気フィルムに汚れやキズがついている。 ○ディスクカードの信号が消えている。 ○ディスクドライブのヘッドが汚れている。 ……最寄りの任天堂へご相談ください。 |

ご注意

- ご使用後はACアダプタをコンセントから必ず抜いておいてください。
- テレビ画面からできるだけ離れてゲームをしてください。
- 長時間ゲームをする時は、健康のため、約2時間ごとに10分~15分の小休止をしてください。

ATLUS 株式会社アトラス

〒162 東京都新宿区神楽坂3-1 シャトービル2F