



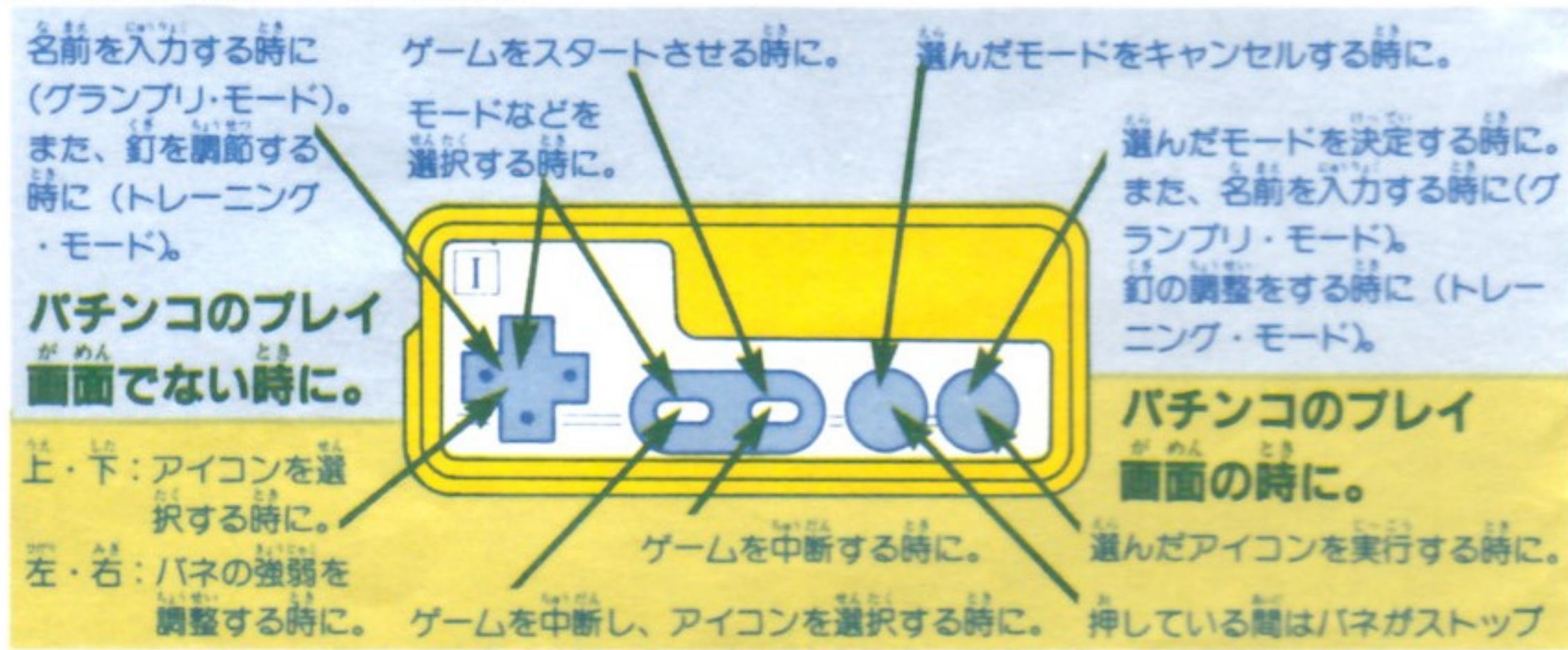
DFC-PGP
©1988 DATA EAST CORP.

遊び方

「パチンコGP」には、「ぐらんぷり モード」、「とれーにんぐ モード」の2種類のゲームモードがあります。

コントローラーの使い方

パチンコをプレイする画面と他の画面とはコントローラーの使い方が違います。注意してください。



*パチンコ台のパネは少しずつ弱くなります。+ボタン(左・右)で調節してください。

ぐらんぷり・モード

全国8地区(札幌・仙台・東京・金沢・神戸・広島・博多・名古屋)で開催されるパチンコ大会に挑戦し、日本一のパチンカーを目指すモードです。各地の大会で、それぞれ予選、本選、決勝戦のすべてのパチンコ台を「打ち止め」にすることが、勝ち進む条件です。

●まずは名前入力から

モードセレクト画面から「ぐらんぷり モード」を選んだ後は、名前入力画面から「なまえ とうろく」を選び、名前を入力します(セレクトボタン➡Aボタン)。3人迄の名前が登録できるので、+ボタンでスペースを選んで名前を入力してください(+ボタン➡Aボタン)。入力が終了すれば、ゲームがスタートしますが、前のつづきからゲームを始める時は、「げーむ すたーと」、スタートさせる名前を選び、ゲームを再開させてください(+ボタン➡Aボタン)。

●予選

各地の大会は予選からスタートします。ルールは制限時間内(5分)に、与えられた持ち玉を決められた「打ち止め」の数に増やすこと。パチンコ台を選ぶことはできないので、釘をよく見て打ち方を工夫してください。

●本選

予選を無事に通過した後は、用意されたパチンコ台(札幌～金沢:3台、神戸～名古屋:5台)の中から1台を選び、「打ち止め」にする本選です。制限時間はありません。拡大モードで釘の並び方をよく調べ、台を選んで挑戦してください。

●決勝戦

決勝戦には台が3台用意されています。3台とも「打ち止め」にしなければなりません。1台「打ち止め」にすれば、持ち玉が100発増えるので、釘を調べて、狙い易い台から挑戦することがポイントです。制限時間はありません。

*持ち球がなくなったり、制限時間内に「打ち止め」にできないと「ゲーム・オーバー」です。再挑戦してください。

*画面の右上にパチンコ台の番号がついています。台を選ぶ時には番号を見ながら選んでください。

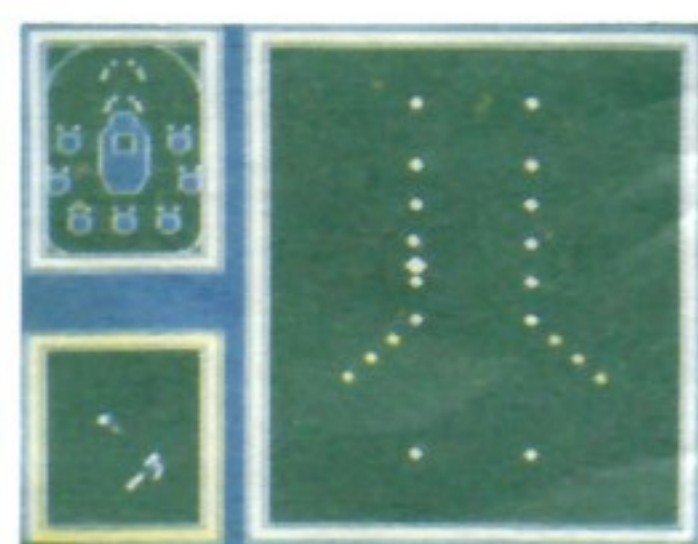
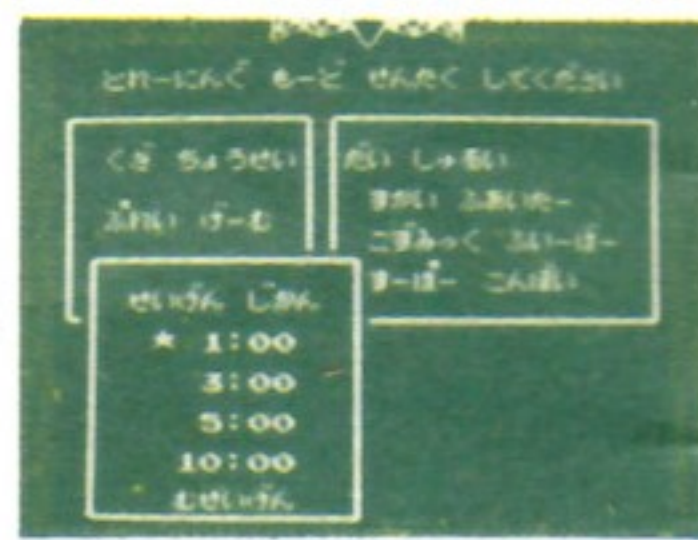
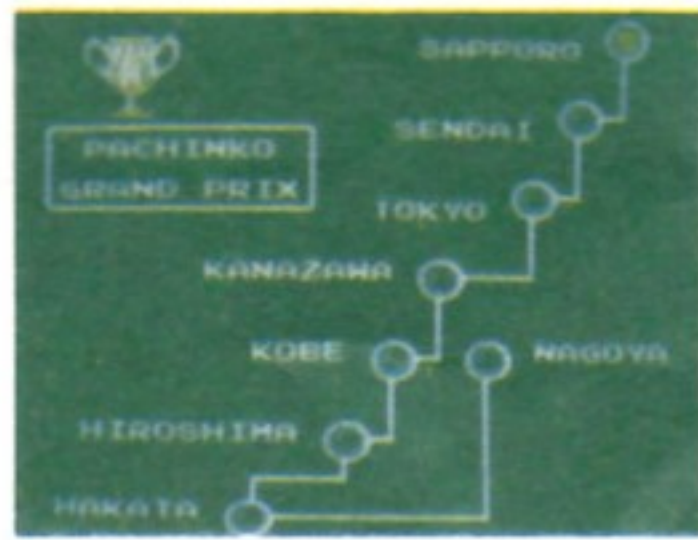
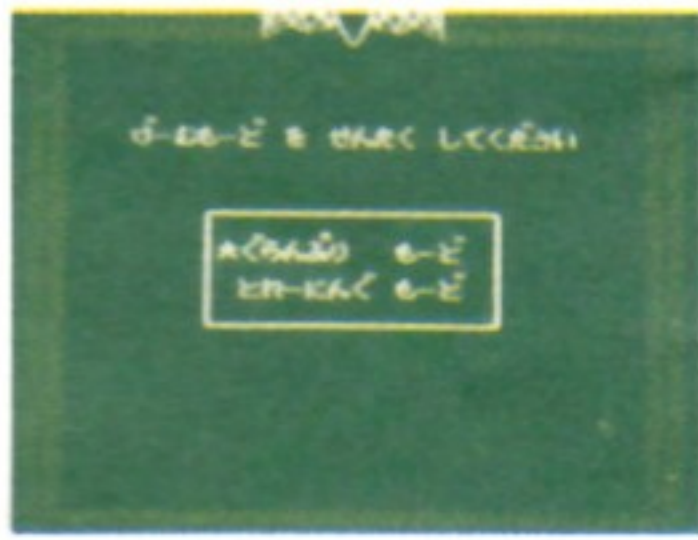
トレーニング・モード

釘の向きや角度による玉の流れを研究したり、3種類の台に制限時間を設定して、出した玉数を競い合うモードです。

●くぎ ちょうせい(釘調整)

3種類の台から1台を選び、釘の向き、角度による玉の流れを研究します。

[F]を選ぶと(+ボタン➡Aボタン)、拡大画面に変わります。+ボタンで拡大したい場所を選び、調整したい釘を決めてください(Aボタン➡+ボタン)。もう一度Aボタンを押すと、左の画面にハンマーが現われ、釘の調整ができます(+ボタン➡Aボタン)。場所を変更したい時は、Bボタンでキャンセルしてください。



釘の調整が終了したら、パチンコ画面に戻して(Bボタン)、試し打ち(F: +ボタン➡Aボタン)で玉の流れを研究してください。SAVEすることもできます(END)。

●ぶれい げーむ (プレイ・ゲーム)

「くぎ ちょうせい」でSAVEした台をプレイすることができます。制限時間、打ち止め数を設定(+ボタン➡Aボタン)して、挑戦してください。

*制限時間を「むせいげん」に設定した時にだけ、打ち止め数の設定ができます。

●すこあ みる (スコア 見る)

「ぶれい げーむ」で記録されたスコアの最高記録が登録されます。

アイコンの見方

パチンコ画面では、台の右側にいろいろなアイコンが表示されています。使えるアイコンは点滅します。+ボタンで選びAボタンで実行してください。

- 「打ち止め」数。この数字以上の玉を出せば、「打ち止め」になります。
- 自分の持ち玉数。0になってしまうと「げーむ ーばー」です。
- 制限時間。ぐらんぷりの予選では、制限時間内に「打ち止め」にできないと「げーむ ーばー」です。
- パチンコ玉が打ち出されます。+ボタンの左右でパワーを調節してください。
- 「とれーにんぐ モード」で釘の調整をする時に。
- 釘の様子を拡大画面で見るときに。
- 「ぐらんぷり モード」の本選・決勝戦でパチンコ台を選ぶ時に。
- ゲームを中断する時に。Lを押せば記録をセーブすることができます。(「ぐらんぷり モード」の決勝戦の途中の段階ではセーブできません。また、出玉数もセーブできません。)
- 「とれーにんぐ モード」(釘調整)で持ち玉をリセット(100発)する時に。

*パチンコプレイ中の時は、セレクトボタンでプレイを一時中断し、アイコンを選択してください。(+ボタン➡Aボタン)

パチンコ台のルール

パチンコGPには3種類の台が用意されています。基本的なルールをご説明します。(1回の入賞で、13個の玉が出ます。)

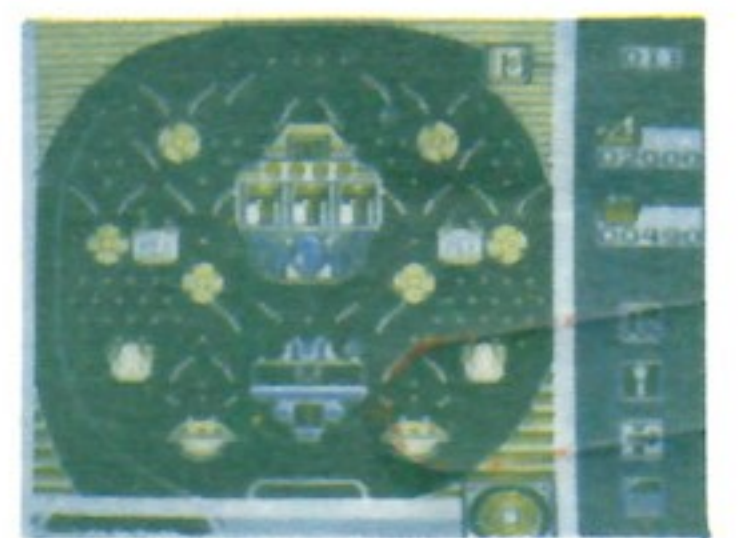
スカイ ファイター

- 1番(2番)チャッカーに入ると、翼が1回(2回)開閉します。
- 翼が開いている時に中央のポケットに玉が入ると、翼が18回連続開閉します。
- 連続開閉中に玉が10個入ると開閉が終了しますが、その前に玉が中央ポケットに入れば、新たに18回開閉がつづきます。このくり返しは最高8回まで行なわれます。



コスミック フィーバー

- 中央と左右上部のチャッカーに入ると、ドラムが回転します。
- 同じ絵が3枚揃うとポケットが30秒間開きます。
- 玉が10個入るとポケットは閉じてしましますが、中央のVゾーンに入れば新たに30秒間開きます。このくり返しは最高10回まで行なわれます。
- チャッカーに入賞した玉は4個までストックされます(ランプ表示)。またドラムは自動的に止まりますが、Aボタンで止めることもできます。



スーパー コンボイ

- 中央にあるゲート(半円形)を玉が最下段まで通過できるとビッグチュールリップが開きます。
- ビッグチュールリップに再び入賞しなければ、開いたままのチュールリップにはじかれた玉が左右のチュールリップに連続入賞します。



ディスクカードを書き換えたキミのための じょうずなシールのはりかた

1 ディスクカード用の四角いシールを1枚、きれいにはがします。



2 念のためシールの四隅をもう1度軽く押さえたらOK!

3 SIDE AとSIDE Bをよく確かめて、決められた位置に、きちんとあわせてはりましょう。

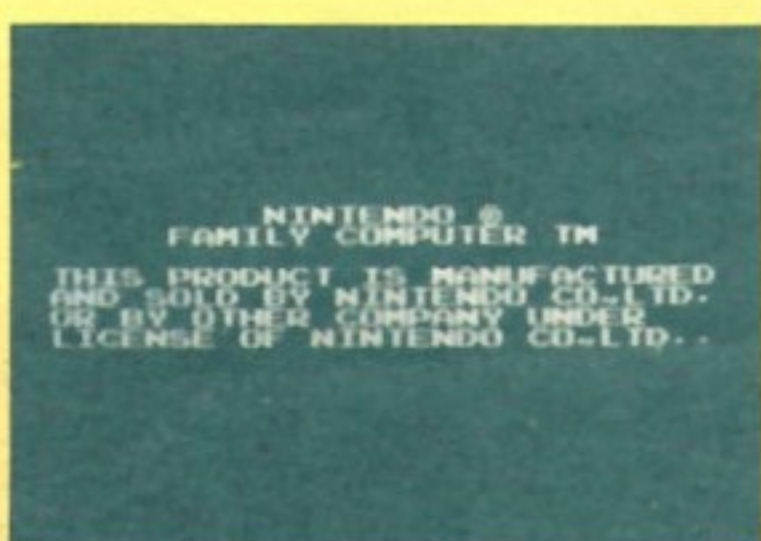


●シールをディスクカードに貼る場合は指定位置へ、正しく貼ってください。(誤った位置へ貼ったり重ね貼りをすると故障の原因となります。)

ゲームを始めるためには準備が必要だ!

ディスクシステムを 起動させよう。

ファミリーコンピュータ本体とRAMアダプタ、ディスクドライブを正しく接続し、本体のPOWERをONにする。するとマリオとルイージが追いかけてくる画面が出るので、ディスクカードのSIDE Aを上にしてセット。特に裏表には注意が必要だ。画面がきちんと出ないときは、もう一度最初から接続をよく確かめながらセットし直そう。



"NOW LOADING..." という表示の画面のあとしばらく待つと、左のような画面が出てくる。ここで "A、B SIDE ERR. 07" という表示が出たときは、ディスクカードを一度取り出して、SIDE A、Bをよく確認してから、もう一度正しくセットし直そう。

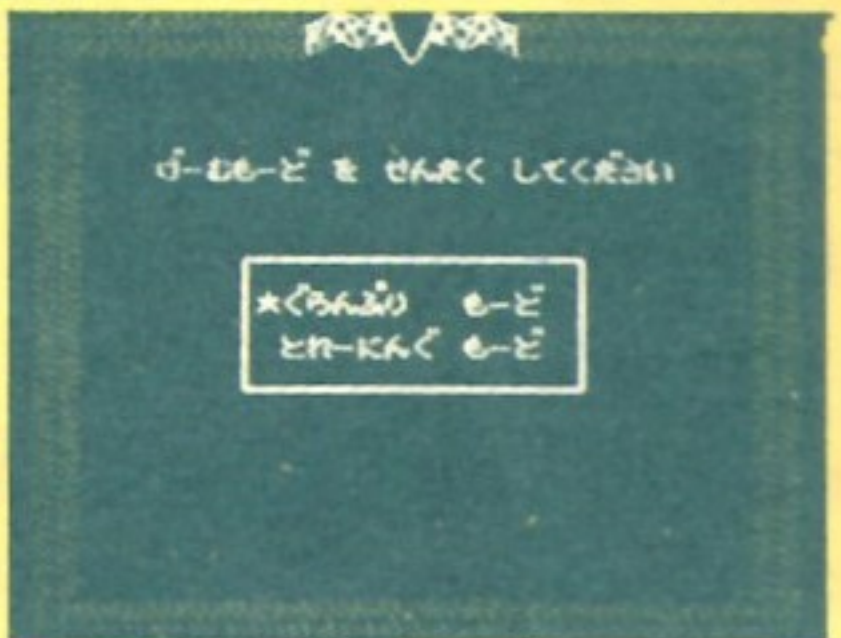


▶ゲームを始めよう!

ここで左のようなタイトル画面が出てくるのでSTARTボタンを押そう。すると下のようなモードセレクト画面になるので、ゲームモードを

選び、ゲームを開始しよう(SELECTボタン→Aボタン)。

ここまでうまく起動しなかった時は、右の一覧表で原因を調べて、それに応じた処置をしよう。



ディスクシステムが

正常に作動しなくなったときには...

エラーメッセージ	内容または対処方法
DISK SET ERR.01	ディスクカードを正しくセットしてください。
BATTERY ERR.02	電圧が弱くなっています。(新しい乾電池か、ACアダプタを取りつけてください。)
ERR.03	ディスクカードのツメが折れています。ツメの所にテープを貼ってください。
ERR.04	違ったメーカーのディスクカードがセットされています。
ERR.05	違ったゲーム名のディスクカードがセットされています。
ERR.06	違ったバージョンのディスクカードがセットされています。
A,B SIDE ERR.07	A面・B面を確認して指示どおりセット。
ERR.08	違った順番のディスクカードがセットされています。
ERR.20	許諾画面のデータが読み取れない。
ERR.21	ディスクカードの信号が最初から読み取れない。
ERR.24	ディスクカードの信号が途中から読み取れない。
ERR.25	ディスクカードに正しくSAVEできない。
ERR.26	ディスクカードのデータが少しおかしくなった。
ERR.27	ディスクカードのデータが少しおかしくなった。
ERR.28	ディスクカードの信号とコンピュータの仕事の速度が合わない。
ERR.29	ディスクカードの信号とコンピュータの仕事の速度が合わない。
ERR.30	ディスクカードにSAVEできる残りの部分がない。
ERR.31	ディスクカードのデータ数が実際と合わない。

*ERR.20~40の主な原因
 ○ディスクカードの磁気フィルムに汚れやキズがついている。
 ○ディスクカードの信号が消えている。
 ○ディスクドライブのヘッドが汚れている。

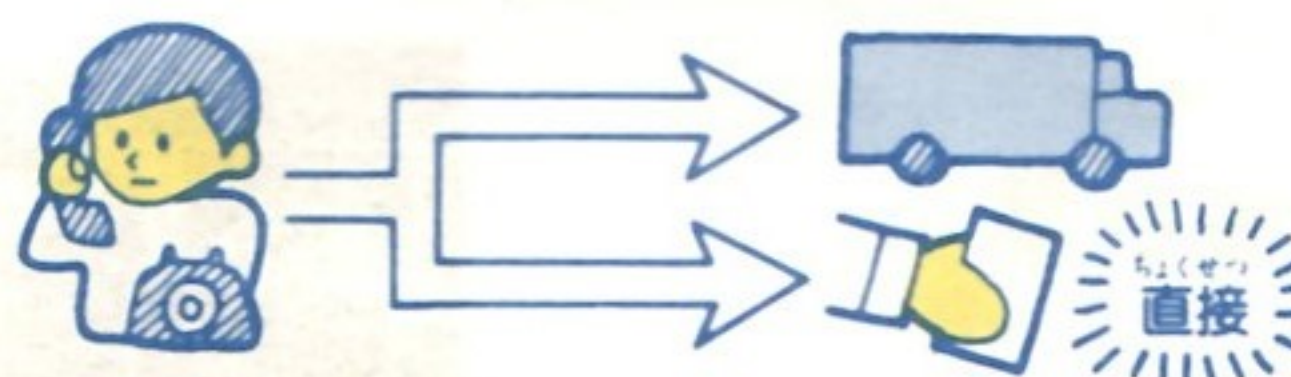
※最寄りの任天堂へご相談ください。

任天堂株式会社

本社 〒605 京都市東山区福福上高松町60番地
 TEL (075)541-6113番(代表)
 東京支店 〒101 東京都千代田区神田須田町1丁目22
 TEL (03) 254-1781番(代表)
 大阪支店 〒542 大阪市南区長堀橋筋1丁目32
 TEL (06) 245-4155番(代表)
 名古屋営業所 〒451 名古屋市西区幅下2丁目18番9号
 TEL (052)571-2506番(代表)
 札幌営業所 〒060 札幌市中央区北9条西18丁目2番地
 TEL (011)621-0513番(代表)
 岡山営業所 〒700 岡山市奉還町4丁目4番11号
 TEL (0862)52-1821番(代表)

ご注意

- ご使用後はACアダプタをコンセントから必ず抜いてください。
- テレビ画面からできるだけ離れてゲームをしてください。
- 長時間ゲームをする時は、健康のため、約2時間ごとに10分~15分の小休止をしてください。



データエース株式会社

〒167 東京都杉並区上荻2-31-12
 TEL. 03-398-5317・5425

禁無断転載

ファミリーコンピュータ・ファミコンは任天堂の商標です

※内容に関するお問い合わせには、一切お答えできませんのでご了承ください。