

◎石森プロ・フジテレビ・東映
◎BANDAI 1988 MADE IN JAPAN

ストーリー

このところ連日のように新聞紙上は、かの大怪盗魔天郎の活躍がにぎわっている。ボクはいてもたってもいられず、竹早小学校にいる覇悪怒組のリーダー、ヒロシ君に会いにいった。そして、覇悪怒組の入団を正式に申し込んだ。でも、初対面のこのボクを簡単に仲間にしてくれるほど覇悪怒組はヤワじゃない！

ヒロシ君はボクに「君の熱意はわかった。それならば君が今回のこの魔天郎の挑戦に対して実績をあげてくれれば、正団員として覇悪怒組に迎え入れよう。それまでは「見習い団員だ、いいね?」といってくれた。

さっそく、ボクは仮入団し、メンバーに紹介され、覇悪怒組グッズ（ハードシーパー・シュウオンサー・キンミッケル・スリングショット・ジオラスコープ）を借りて、魔天郎の挑戦を受けてたつべく覇悪怒組アジトを出発したのであった。果たして、魔天郎のアジトへ潜入するための地下入口は？ 挑戦状に書かれていた謎の暗号文は何を意味するのか？ さらに、暗闇一族と、難かんが待ちかまえている。だが、何としても黄金像を取り戻し、魔天郎をつかまえるのだ！

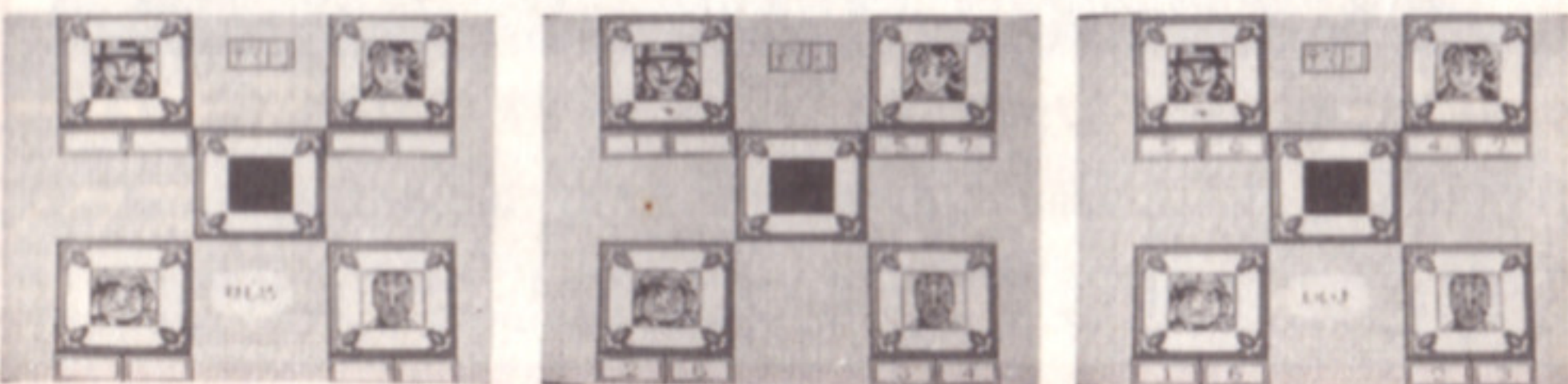
えーッ 覇悪怒組に入るには、テストがあるんだあ〜

仮入団証に、登録を終えた君、これだけで覇悪怒組のメンバーになったと思ったら大まちがい。ちゃ〜んと入団テストがあるんだ。

テスト1【記憶力テスト】

“はじめ”の表示後、約2秒でスタート。画面を見よう。魔天郎、純子先生、落合先生、怒仮面の4人の顔があり、まん中には空白の窓がある。空白の窓に4人の顔が2回ずつ、8回表示されるから、君はその順番をよ〜く覚えること。次にカーソルを動かし、

出た順番にそれぞれの顔の下に置く、Aボタンを押すと、その順番の数字が表示されるんだ、まちがったらBボタンを押せばひとつ前にもどるよ。BボタンをAボタンで決定したら、さあ、判定だ。合格(全部正解)なら“いいよ”が出る、不合格ならやり直した。

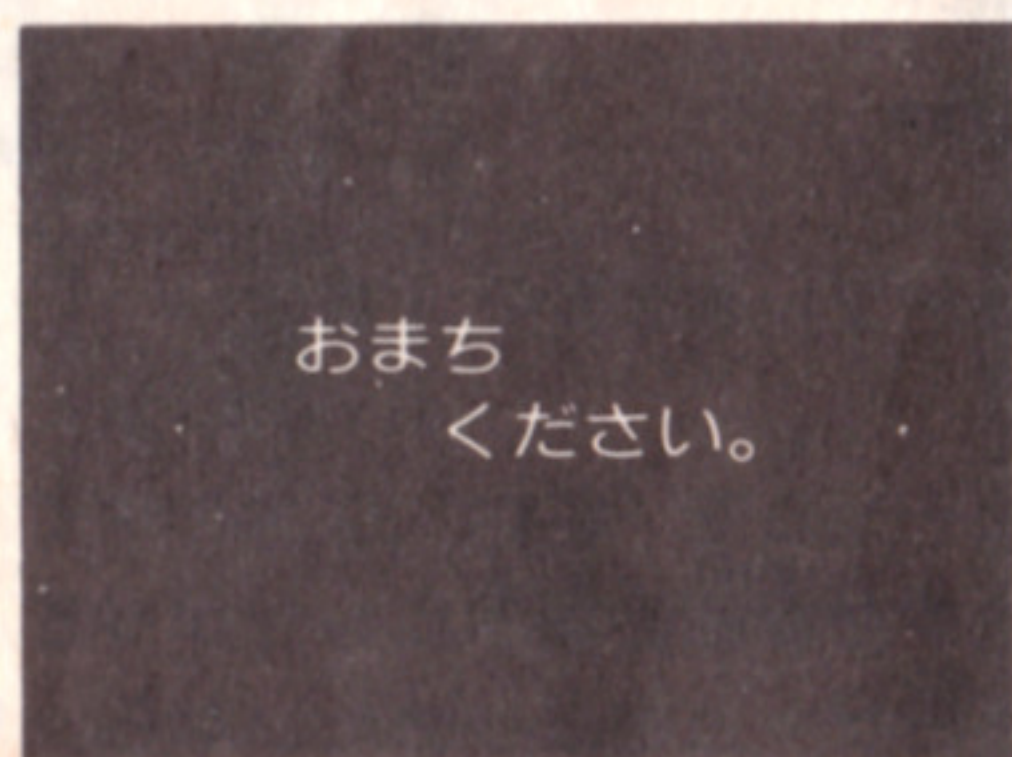


おもいきり探偵団

覇悪怒組

ゲームを始めたかい？
なら、前準備が必要だネ。

ファミリーコンピュータ本体とRAMアダプタ、ディスクドライブを正しく接続し、本体のPOWERをON。ディスクカードのSIDE Aをセットしてしばらく待つと画面が現れる。



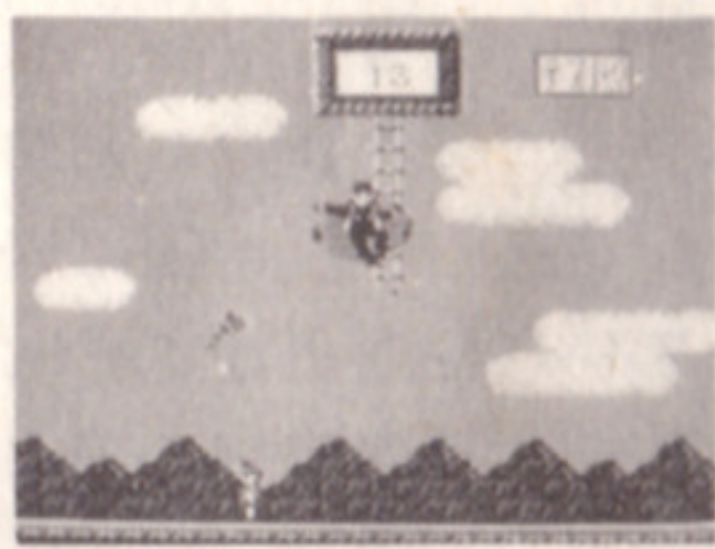
“おまちください。”という表示のあと、右のような画面が出てくるはずだ。SIDE Aが上になっていないと出てこないよ。



上のタイトル画面が出たら、スタートボタンを押そう。もし起動しなかった場合、やり直してみよう。

テスト2【敏捷性テスト】

テスト1をクリアした君、まだまだ安心しちゃいられない。次は君がいかに機敏に行動できるかを試されるんだ。画面では、中央に浮ぶ気球の縄バongoに大怪盗魔天郎がぶらさがっている。“はじめ”の合図で、魔天郎がバラの花を1コずつ投げてくる、君は+ボタンで左右に動き、Aボタンでジャンプ



したりしてバラの花をうまくキャッチしよう。50コ投げてくるから、その内35コ以上キャッチできれば合格だ！

テスト1.2とも合格したら、ディスクカードを再びA面にセットしてネ。

ヤッターとりあえず仮入団を認めよう。



あとは、画面の指示にしたがってゲームを進めよう

魔天郎の挑戦状

覇悪怒組に入団するには、まず名前を登録!!

タイトル画面でスタートボタンを押そう。名前登録画面が出る、これは入団するための仮団員証なんだ、君の好きな団員番号、名前、生年月日を登録しよう。

登録のし方

- | | |
|---------------------|----------|
| 名前 | →行 |
| ●+ ボタン⇐……あ行〜わ行の選択 | ↓あかさた……わ |
| ●+ ボタン↓……あ段〜お段の選択 | 段い…………… |
| (だく点も含む) | う…………… |
| ●Aボタン 決定 次の登録項目への移動 | え…………… |
| ●Bボタン 訂正 (1つ前へ戻る) | お…………… |

- | | |
|-------------------|--------------|
| だんいんばんごう 団員番号 | せいねんげつひ 生年月日 |
| ●Aボタン 桁の移動と決定 | |
| ●+ボタン↓ 0〜9の選択 | |
| ●Bボタン 訂正 (1つ前へ戻る) | |



ゲーム・スタート

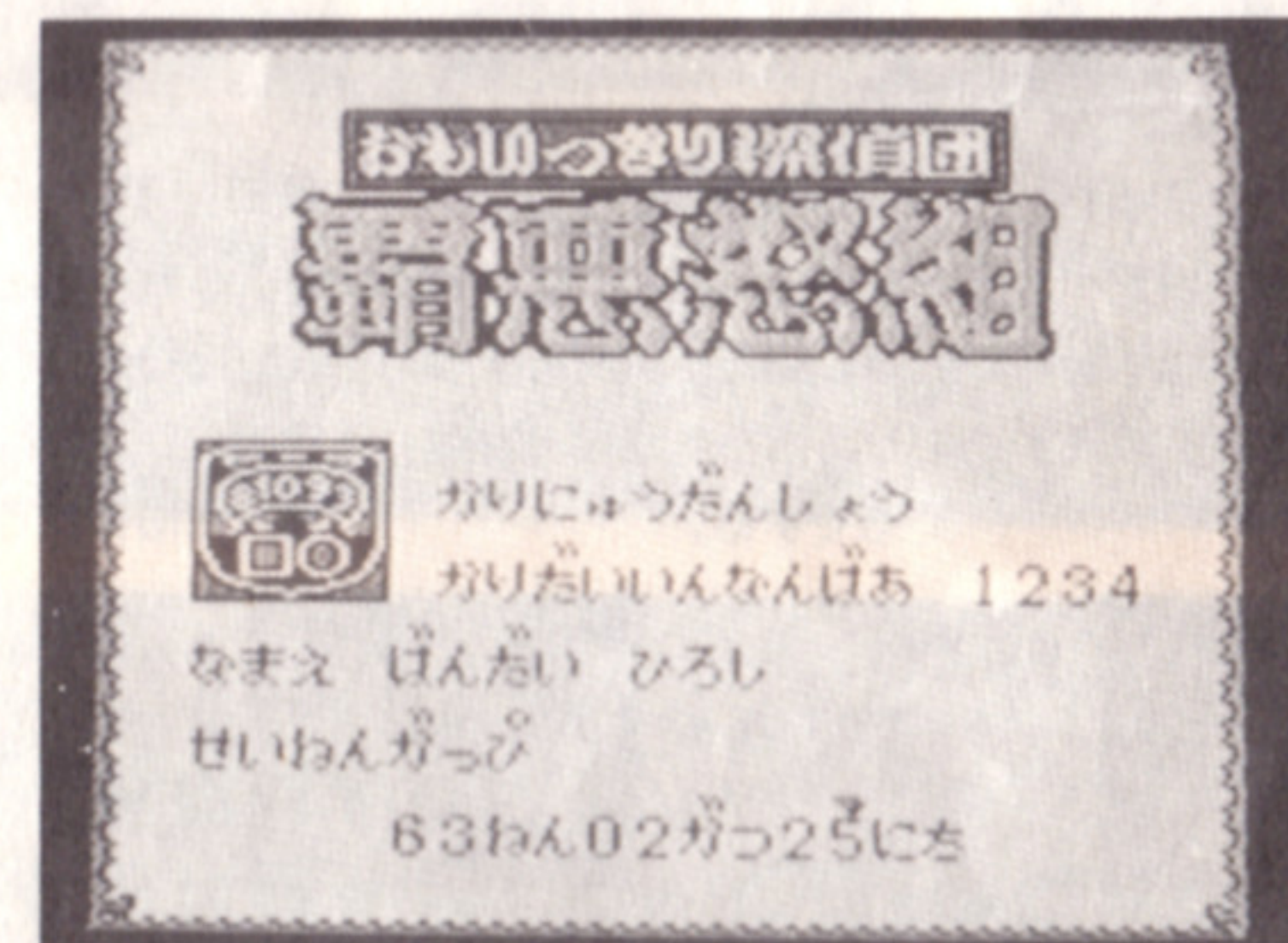
いいよ、魔天郎の挑戦をうけて立つときがきた!!



画面の説明

- (たいりょく) 体力ゲージ 主人公キャラの体力を表わしています。敵キャラにダメージを与えられたりすると減り、ゼロになるとゲームオーバーになってしまふ。
- (てんち) 電池ゲージ アイテムの中で電池を使わないと動作しない物を使用すると減ります。ゼロになると、電池を使うアイテムは全て使用できない。
- (あいてむ) アイテム表示 上下5つに分かれているけど、最初の上の5つしかない、下の5つは途中で見つけていかなければならない。

しっかり登録できたかな?



すべて正しく登録した後、Aボタンを押すと右の画面になるから、ディスクのB面をセットしてネ。

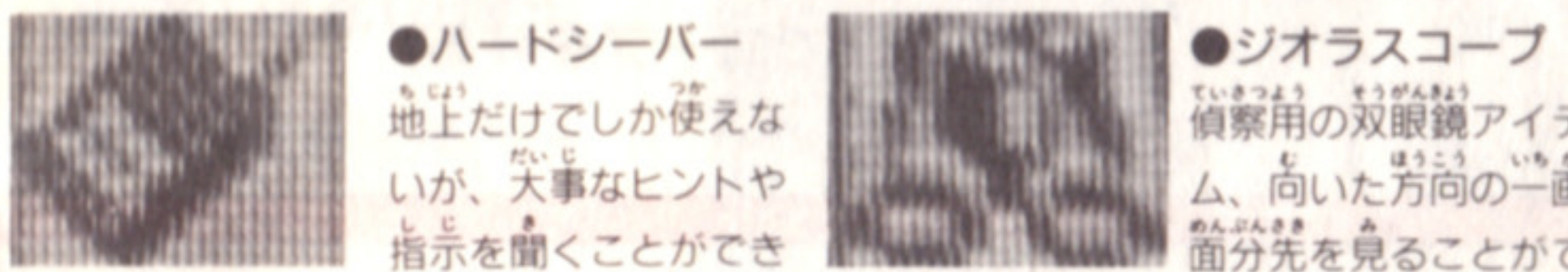
注意：登録項目を移動すると、もう前の項目にはもどれません、やり直すときは、もう一度、はじめからディスクをセットし直して下さい。

☆アイテムの種類

||||| <スタート時よりある物> |||||



- スリング・ショット 唯一、攻撃用のアイテム。敵から離れて攻撃できる。
- キンミッケル 地中に埋まっている金塊を探すアイテム。金塊物に近づくと、音のバルス間隔が短くなる。
- シュウオンサー 小さい音や遠くの物音を察知できる。敵などが近づいてくるとバ尔斯音の間隔が短くなり知らせる。



- ハードシーパー 地上だけでしか使えないが、大事なヒントや指示を聞くことができる。
- ジオラスコープ 偵察用の双眼鏡アイテム、向いた方向の一面面分先を見ることが出来る。

うらもあるよー!

うらだよー!

「ゲーム中に捜して使う物」



- シークレットカード
暗号解読用アイテム、情報画面から得た暗号文の上に置いて解読する。
- 懐中電燈
地下ではなくてはならない物だ、自分のまわりの限られた部分を明るくする。
- ロープ
侵入・脱出用のアイテム。ただし、登るだけでロープを掛けられる場所も限られている。
- カギ1
どこかにある隠し部屋に入るために必要なアイテム。
- カギ2
魔天部のアジトに入るためには絶対必要なカギだ。

「その他」

- パン
体力回復のアイテム、1コで2ゲージ回復する。(10ゲージ回復のものもある)
- 電池
電力回復のアイテム、と取ると満たん(10ゲージ)に回復。

「はあどぐみ ひみつへいき つか 覇悪怒組の秘密兵器を使いこなそう!!」

アイテムの使い方

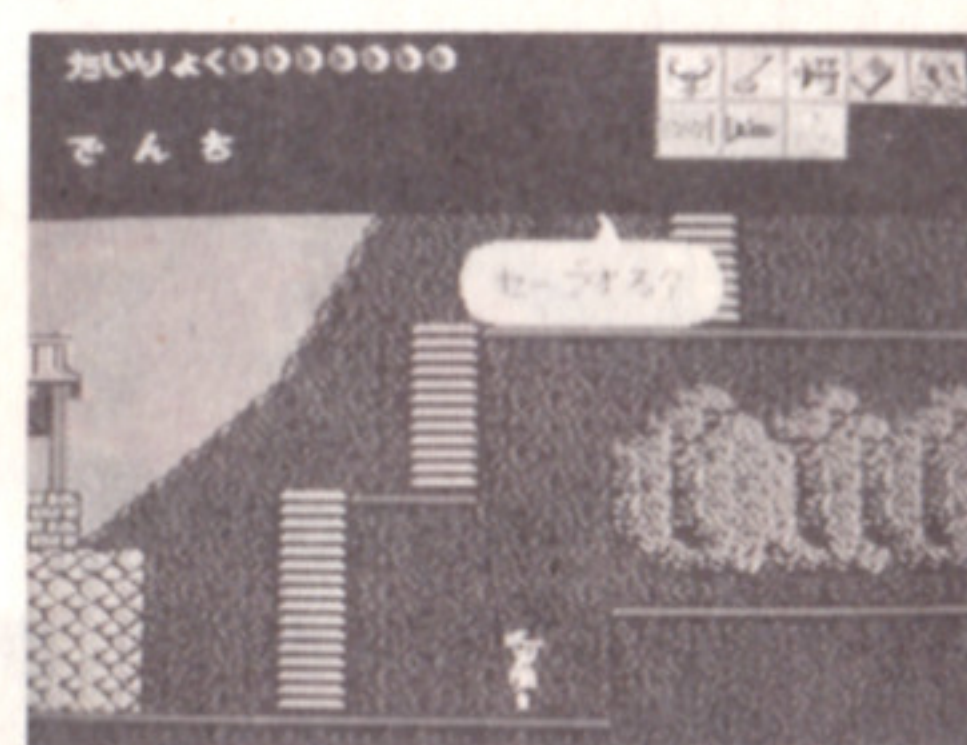
アイテムを選んで使うには、コントローラIIのSTARTボタンを押してポーズ状態にしよう。次に+ボタンでカーソルを移動し(A)ボタンで決定する(色が変わるヨ)。アイテムを換えたいならカーソルを換えたいアイテムに合わせて(B)ボタンを押す。(キャンセルされます)



アイテムは一度に2つまで選べるヨ。ただし、電池を使うアイテムは、電池の表示がゼロだと使えないゾ。

今日のゲームはここまで! セーブしようぜ

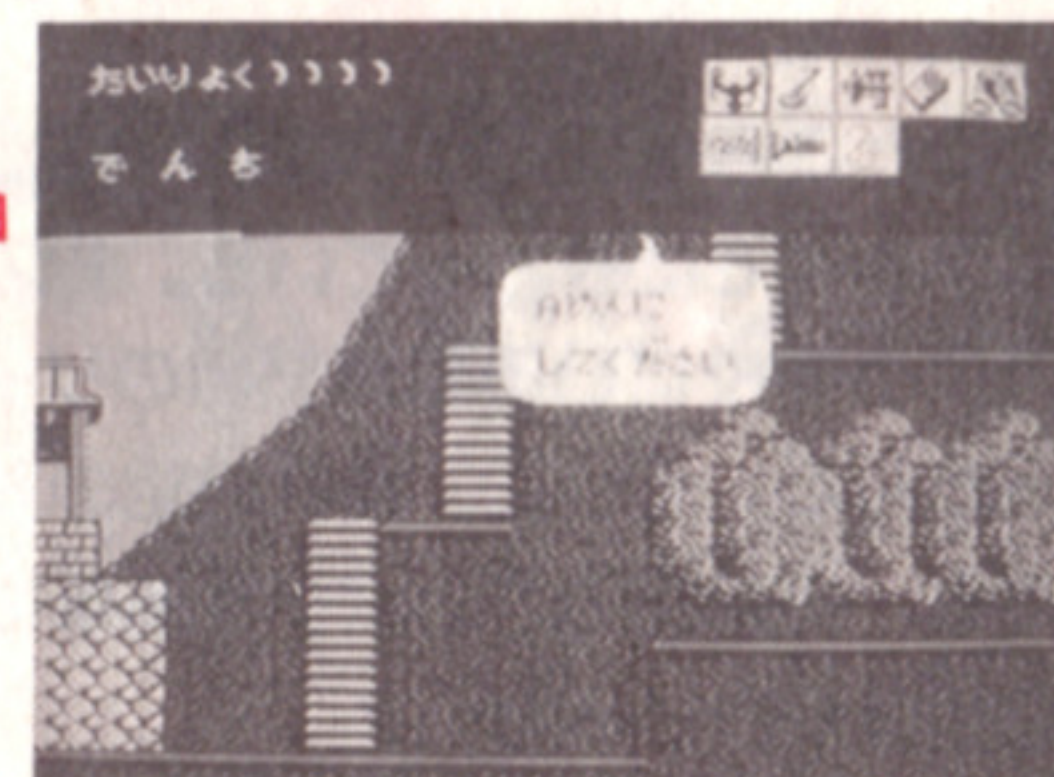
セーブは情報画面以外なら、どこでもSELECTボタンを押すことによってできるヨ。



セーブしますか? { ●はい } { いいえ } ときいてくる。

カーソルを「はい」に合わせて(A)ボタンを押すとセーブされますが画面の指示にしたがって正しく操作してください。後日ゲームをはじめたいなら、セレクト画面で「つづける」を選んでSTARTボタンを押そう。その時ゲームはすべて覇悪怒組本部からはじまります。

ディスクのA面をセットするとセーブがはじまるヨ



「たいりよく」ゲージ、「でんち」ゲージ、手に入れたアイテムはそのまますの状態でセーブされます。

ゲームオーバーのときには、「たいりよく」ゲージは7コ、「でんち」ゲージは半分だけあります。

「はあどぐみ そうさひょう 覇悪怒組、コントローラ操作表」

コントローラIのみ使用します。

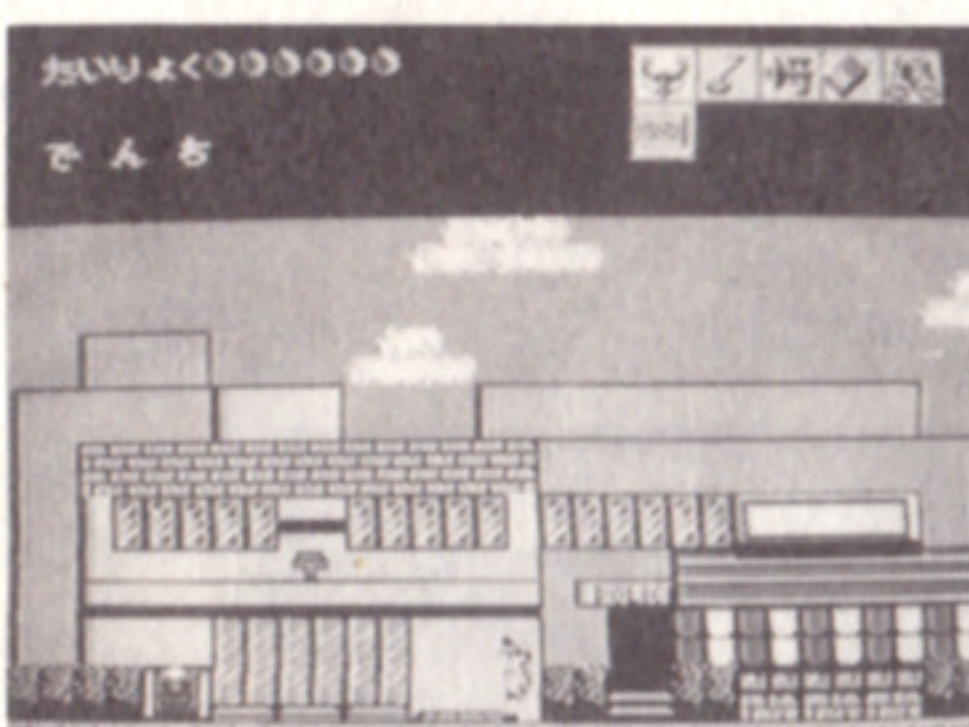
コントローラ	移動画面		情報画面	
	(主人公動き)	(アイテム選択)	(主人公動き)	(セーブ選択)
上	●トンネル、室内、建物に入る。 ●階段などを昇る。			(はい)選択
下	●しゃがむ ●階段、ハシゴを降りる。		しゃがむ	(いいえ)選択
左	左へ移動	カーソル移動	左へ移動	
右	右へ移動	カーソル移動	右へ移動	
START	ポーズ (アイテム選択)	ポーズ解除 (アイテムの決定)	ポーズ (アイテム選択)	
SELECT				セーブ選択の呼び出し
(A)ボタン	ジャンプ	アイテム決定	ジャンプ	セーブの決定
(B)ボタン	攻撃 (パンチ、パチンコ)	アイテムキャンセル		

(上+A)ボタンでロープを昇る)

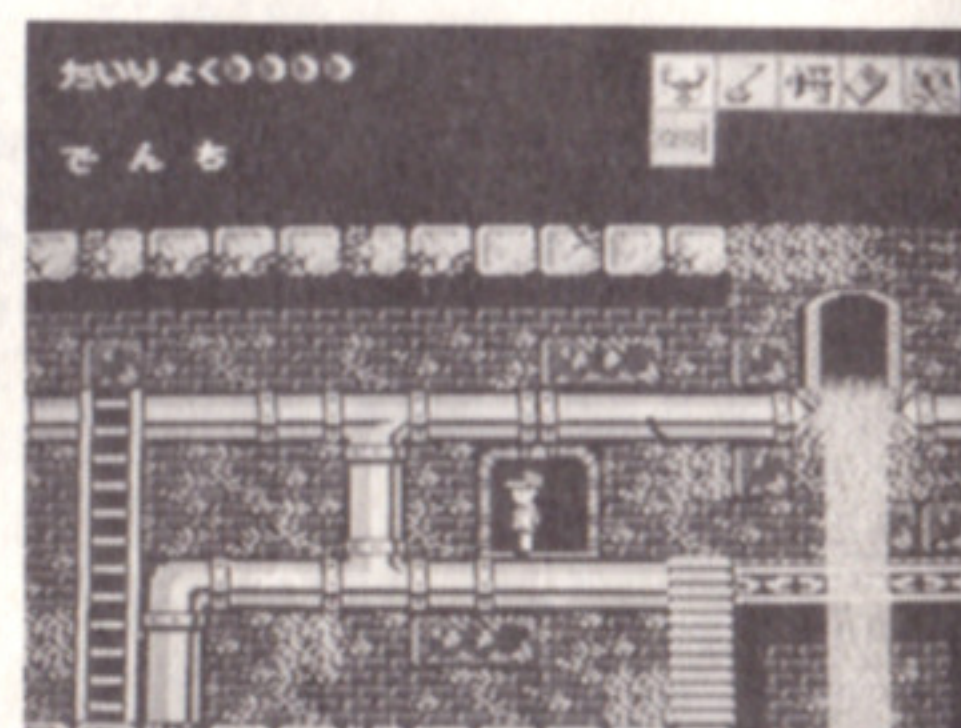
マップ画面はいろいろあるゾ



ここは竹林寺だね。



ここは裏町、どうやって行くの?



マンホールをおりたら、なんと地下道が!

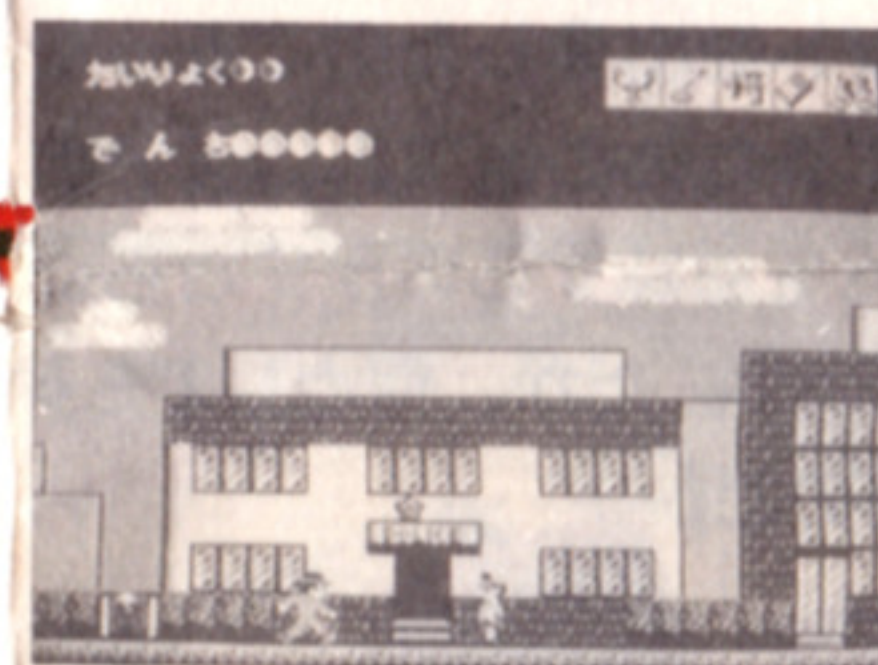
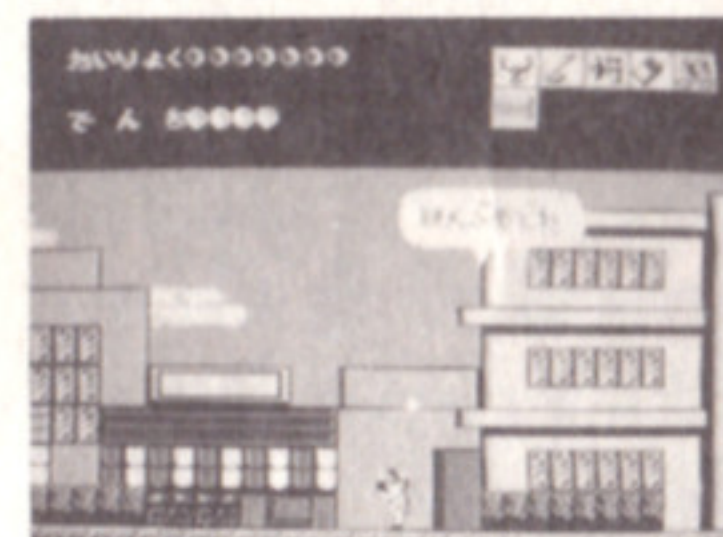
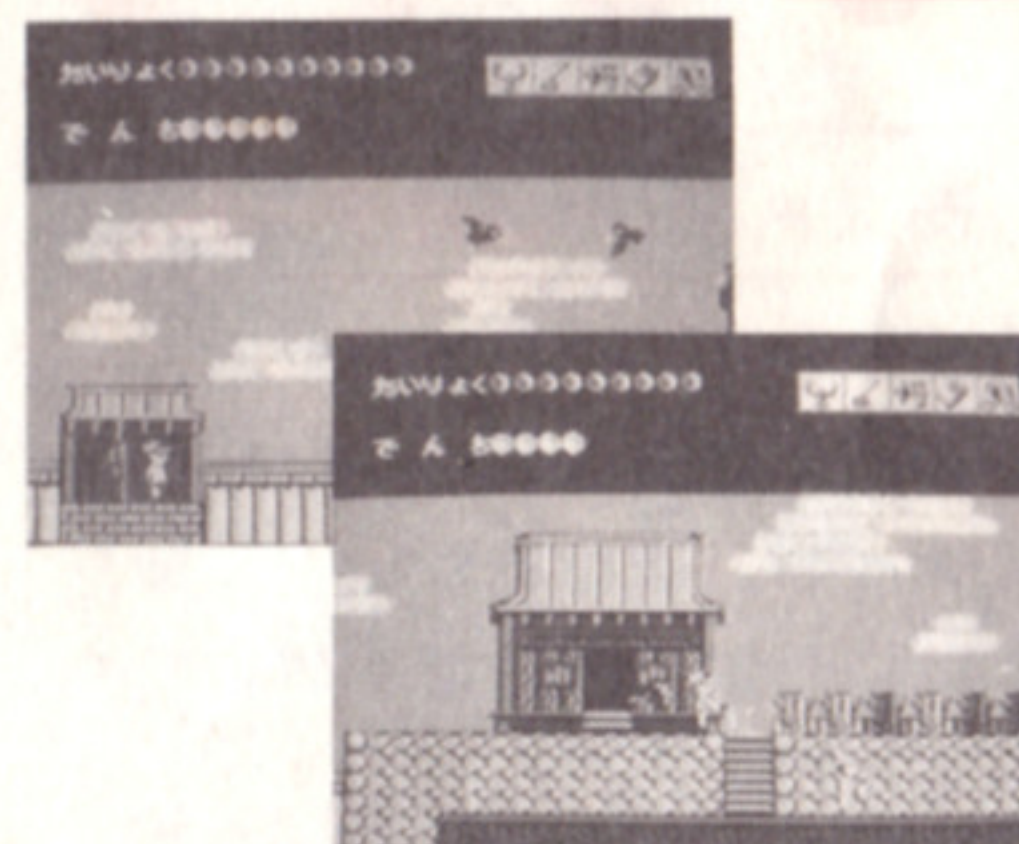
まだまだ、イッパイあるぞ!!

「チョット・おしえてあげる」 まずは、本部で情報を聞こう!

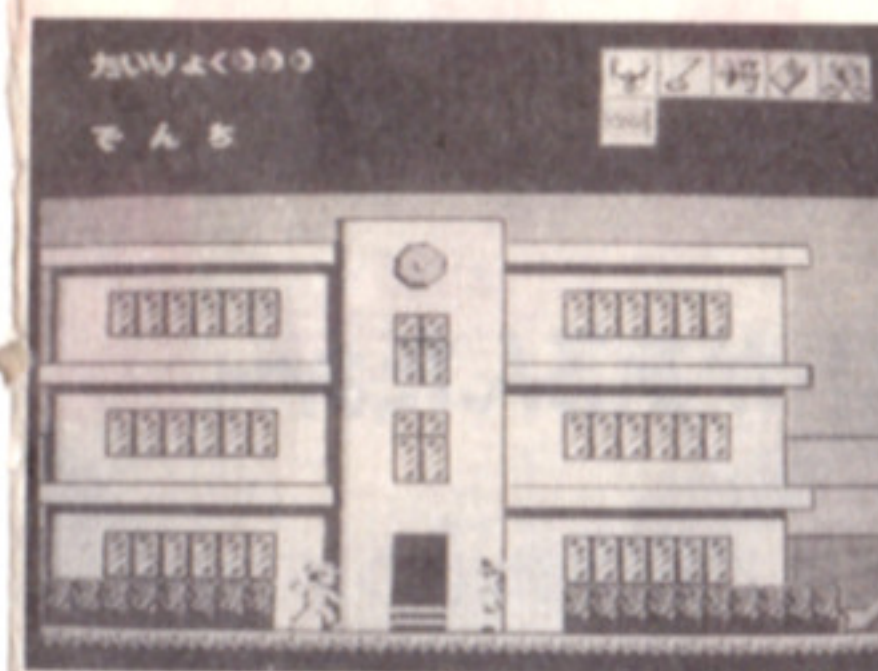
メンバーの一人が、メッセージを与えてくれるんだ。

ハシゴを上がって地上に出たら竹林寺へ直行だよ。フムフム、何か墓地に埋まっているらしい。地面に埋まっている物をさがすにはもちろん、覇悪怒組のアイテム「キンミッセル」を使えばイネ。

何? 見つからない? そういうときにはハードシーパーを使ったり、覇悪怒組の本部へもどって情報をもう一度聞くこと!!



それから、必ず警察へも寄ってみよう/何かおしえてくれるかも? でも、町の道路では、敵やカラスが君を襲ってくるから、バシバシやっつけながら行こうネ。



学校では、体力を回復してくれるパンや、電池が隠されているから全部の教室を捜してみよう。電池と言えば〇〇室、パンなら給〇〇だヨネ。

そして、体育館へ行こう! ここにも何か重大な秘密が.....



発売元
株式会社バンダイ
玩具部(E/L)
東京都台東区駒形2-5-4 〒111
©石森プロ・フジテレビ・東映
©BANDAI 1988 MADE IN JAPAN

ご注意
●ご使用後はACアダプタをコンセントから必ず抜いてください。
●テレビ画面からできるだけ離れてゲームをしてください。
●長時間ゲームをする時は、健康のため、約2時間ごとに10分~15分の小休止をしてください。

おことわり
商品の企画、生産には万全の注意をはらっておりますが、ゲーム内容が非常に複雑なために、プログラム上、予期できない不都合が発見される場合がございます。万一、誤動作等をおこすような場合がございます。弊社まで御一報ください。
お父さま、お田さま方へ(必ずお読みください)
このたびは、バンダイ製品をお買い上げいただき、まことにありがとうございます。品質管理には万全を期しておりますが、万一お気付きの点がございましたら、お客様相談センターまでお問い合わせください。なお、お問い合わせの際は、住所・氏名(保護者)・電話番号と、お子様のお名前・お年も必ずお知らせください。
バンダイお客様相談センター
(東京) 東京都台東区蔵前3-1-12 ☎111 ☎03-865-9990
(大阪) 大阪市大淀区豊崎4-12-3 ☎531 ☎06-375-5050
(名古屋) 名古屋市昭和区御器所3-2-5 ☎466 ☎052-872-0371
電話受付時間 月~金曜日(除く祝日) 10~16時

おことわり
ゲーム内容について、電話でのお問い合わせには一切お答えできませんので、ご了承ください。なおゲームのヒントはファミコン専門誌をご覧ください。
ファミリーコンピュータ・ファミコン は任天堂の商標です。
*使用されている写真・イラストと製品が異なる場合がありますのでご了承ください。
*遊びすぎに注意して、目を大切にしましょう。