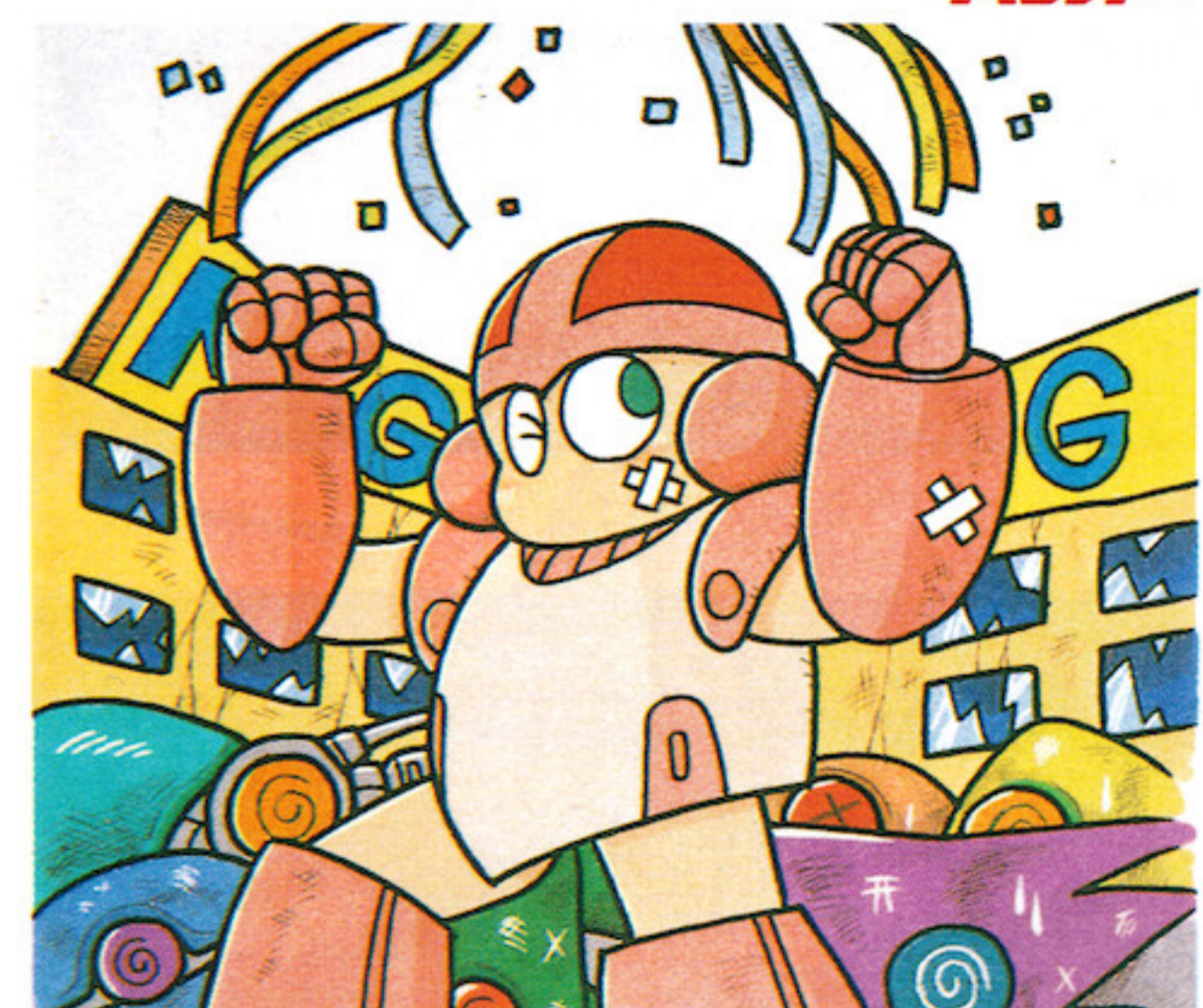
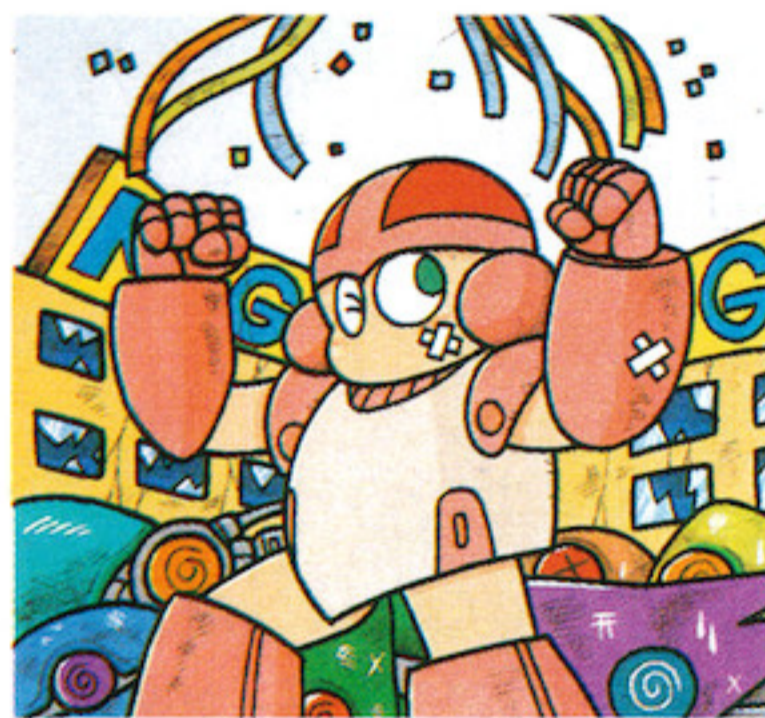


マグマプロジェクト HACKER



TOKUMA SOFT GTS-MPH



制作/徳間書店インターメディア株式会社
〒105 東京都港区新橋4-10-7 TEL. 03(432)4471
発売/株式会社徳間書店
〒105 東京都港区新橋4-10-1 TEL. 03(433)6231
販売/株式会社徳間コミュニケーションズ
〒105 東京都港区新橋1-18-21 TEL. 03(591)9161

ファミリーコンピュータ・ファミコンは任天堂の商標です。
禁無断転載
ORIGINAL PROGRAM & CONCEPT
©1985 ACTIVISION, INC.
CODE FOR
NINTENDO FAMILY COMPUTER
©1989 TOKUMA SHOTEN PUBLISHING CO., LTD.

ディスクシステムが正常に作動しなくなったときには

エラーメッセージ	内容または対処方法
DISK SET ERR.01	ディスクカードを正しくセットしてください。
BATTERY ERR.02	電圧が弱くなっています(新しい乾電池か、ACアダプタを取りつけてください)。
ERR.03	ディスクカードのツメが折れています。ツメのところにテープを貼ってください。
ERR.04	違ったメーカーのディスクカードがセットされています。
ERR.05	違ったゲーム名のディスクカードがセットされています。
ERR.06	違ったバージョンのディスクカードがセットされています。
A, B SIDE ERR.07	A面、B面を確認して指示どおりセットします。
ERR.08	違った順番のディスクカードがセットされています。
ERR.20	許諾画面のデータが読み取れない。
ERR.21, 22	ディスクカードの信号が最初から読み取れない。
ERR.23, 24, 25	ディスクカードの信号が途中で読み取れない。

①ストーリー

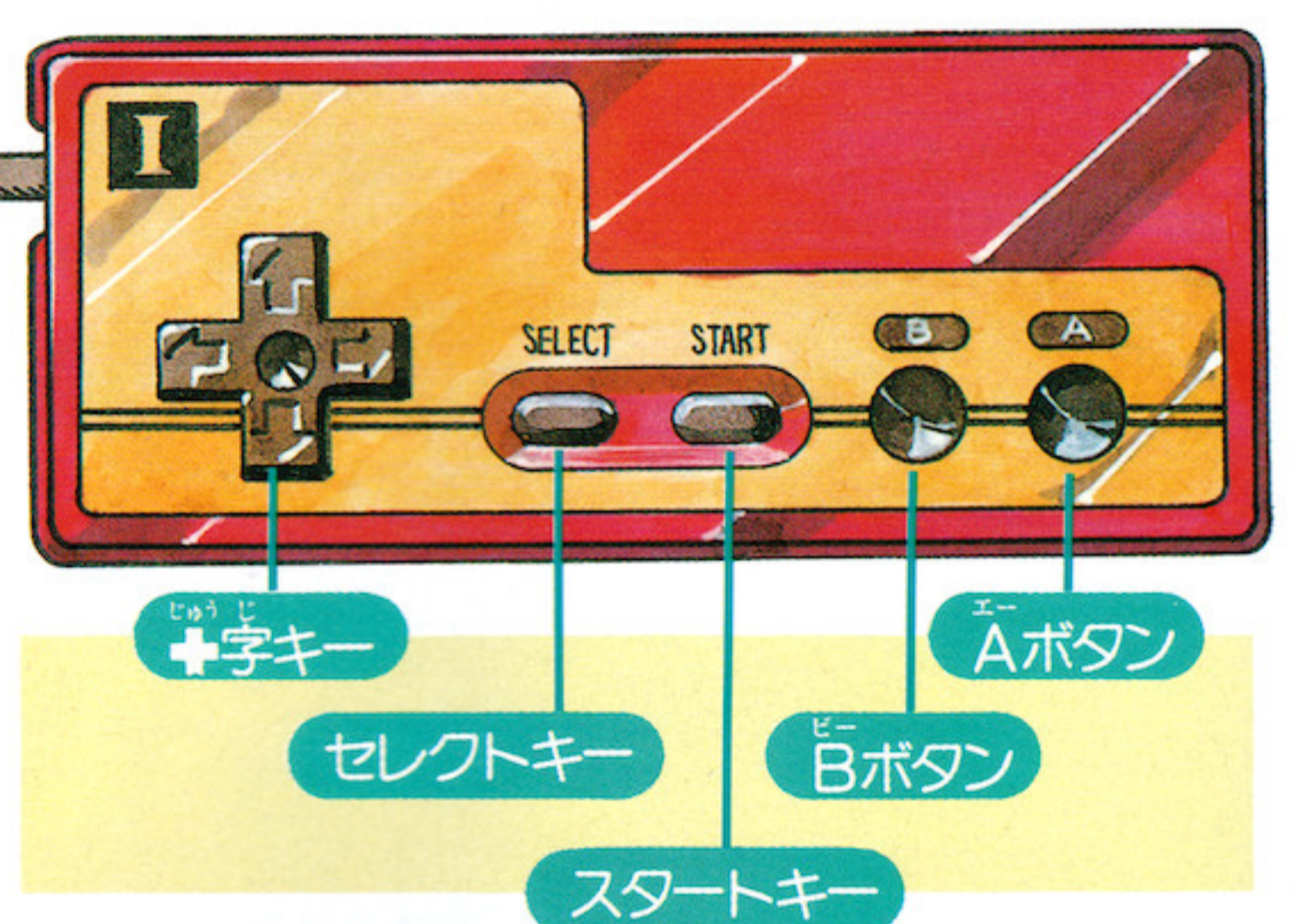
今からほんの少し未来のお話。ほくたちが住む世界は人間とロボットと一緒に暮らす世界になっていた。ある日、ほくが散歩をしていたら、どこからか人のうめき声が聞こえてきたんだ。あたりを見まわすと黒い服の男の人が倒れていた。男の人は、おなかから血を流してとても痛そうだった。やがて、救急車が来て、その人は運ばれていってしまったんだけど、ほくはその人から一枚のディスクを預かったんだ。「私が取りにゆくまで、預かってほしい。しかし、私に方がーのことがあったら、そのときはキミが……」
家に帰ったほくは、このディスクがファミコンディスクと同じ物だということに気がついた。好奇心がおさえきれなくなったほくは、自分のディスクシステムに、もらったディスクをセットしてみたんだ。すると、なんと画面にはロボットが現れた! ロボットは、ほくのいうとおり動いてくれている。大変なことになっちゃった。どうしよう、どうしよう……? ?

②ゲームの起動方法

ハッカーのストーリーがわかったら、さあはじめよう! まずディスクシステムと本体とをしっかりと接続して、本体の電源をONにすると、タイトル画面が出る。そうしたらカードのSIDE Aを上にして、ディスクドライブにセットするんだ。このとき、表裏には注意してね。
 Nintendo PLEASE SET DISK CARD

“NOW LOADING”という表示が画面に出たあと右上の写真のような画面が出てくる。もしもここで“A B SIDE ERR 07”という文字が出たら、赤ランプが消えてから、SIDE Aを上にしてセットしなおそう。
写真右下の画面が出たらよいよゲームスタートだ。このときエラーメッセージが出て、ゲームが始まらないときは一番下の段にある一覧表を見て、必要な処置をとろう。

③コントローラーの使い方



このゲームでは、基本的に+ボタンで主人公を上下左右に動かして、いろいろな人たちと会い、情報を集めながら冒険を進めるんだ。人と話をするときには、Aボタンを使う。Aボタンでウィンドウが開き、メニューを見ることが出来るよ。Bボタンでは会話を中止したり、ウィンドウを閉じることが出来る。では、もう少し詳しく説明しよう。

- 町の中では
 - Aボタンでウィンドウを開くと、次のメニューがでる。
 - はなす = 人と会話する
 - しらべる = 足もとを調べる
 - とる = 足もとにある物を取る
 - あいてむ = アイテムウィンドウが開き、今持っているアイテムを見ることが出来る
- そして、「はなす」を選ぶと、さらに4つのコマンドが出てくるんだ。
 - ふつう = 普通の会話をする
 - おどす = おどして情報を手に入れる
 - よいしょ = せんず片手にたいこもち。あ、よいしょ
 - ぎやく = 笑えは人の和ができる。和が広がれば何かイコト聞けるかも
- 3Dダンジョンでは(戦闘)
 - たたかう = 戦闘場面で、最後に買った武器を使用する
 - にげる = 強い敵と出会ったとき、逃げるのに使用する
 - とる = 足もとの宝箱を取るために使用する
 - あいてむ = 今持っているアイテムを使用するコマンド

④画面のみかた

(3Dダンジョン)

- 現在のエネルギー量。最大100で、0になると死んでしまう。
- エレベーターのある所では下の写真のマークが点滅するんだ。Bボタンで、上または下のフロアへ移動できるぞ。②と⑥を見て赤い点と緑の点が重なっている所ならば、Bボタンで地上へ出ることができる。
- コンパス。進行方向の方位がわかる。
- メイン画面。ロボットが見ている風景なのだ。
- マップ画面。世界各国のマグマ社の位置と自分の位置がひと目でわかるんだ。

このマークがある所がエレベーターだ!

⑤アイテム一覧表

- かなづち ▶ 最初から持っているアイテム。攻撃力はまったく期待できない。
 - バッテリー ▶ ロボットのエネルギー源。これを使うとエネルギーが100%回復する。
 - ライト ▶ これがないと暗くて地下通路に入れない。お店で売っている。
 - ミサイル ▶ 攻撃力の強いアイテム。これでとりあえず安心。500Gで売っている。
 - レーザー ▶ 最強の武器。ほとんどの敵を一発で灰にする殺人光線。値段もビカ。レーザー ▶
 - 1シールド ▶ 1番値段の安い盾。あまり防御力がない。100G。
 - カード ▶ カードを持っていないと、深い階層に降りることができない。
 - 宝箱 ▶ たからばこ 地下通路に落ちている。中にはバッテリーが入っている。
- この他にもまだまだあるぞ。いろいろ探してみても!

ディスク取扱上の注意

ディスクカードはカセットよりもデリケート。注意事項をよく守り、こわさないようにしてください。

- ディスクカードの窓から見える茶色の磁気フィルム部分には、絶対に指などで直接触れないでください。また、そこを汚したり、傷つけたりしないよう気を付けてください。
- 湿気や暑さにはとても弱いので、直射日光のあたらない、風通しのよい場所に保管してください。
- 磁石を近づけると、ゲーム内容が消えてしまいます。テレビ、ラジオ、スピーカなど、強力な磁力のあるものに近づけないようにしてください。
- ホコリはディスクカードの大敵です。いつもキレイにしておきましょう。

●踏んだりするのはもってのほかです。いつも付属のケースの中に入れておきましょう。

ご注意

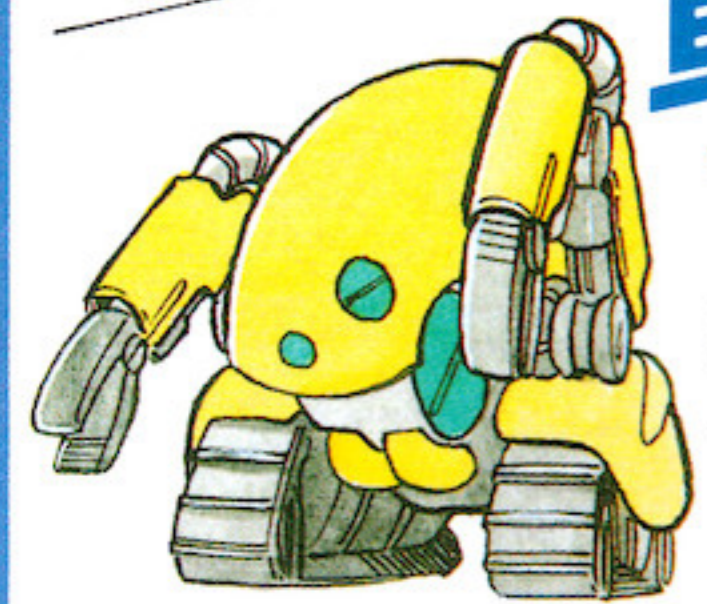
- ご使用後はACアダプタをコンセントから必ず抜いておいてください。
- 画面からできるだけ離れてゲームをしてください。
- 長時間ゲームをするときは、健康のため、約2時間ごとに10~15分の小休止をしてください。

⑥セーブの方法

各都市にあるマグマ社でセーブを行うことができます。これによって、セーブしたところまでのゲームの記録が残るんだ。初めて来た町では必ずセーブするクセをつけようね。
やり方は、各都市にあるマグマ社にはいり、▶印を「やすむ」の位置に合わせてAボタンを押し「おやすみしますか?」と聞かれたら「はい」の所でAボタンを押すとセーブされるんだ。セーブしおわると自動的にゲーム画面に戻る。なお、セーブは1データだけで、新しいゲームをセーブすると前のデータは消えてしまうから注意してね。
ディスクドライブの赤ランプがついているとき、EJECTボタンや本体のRESETボタン、電源スイッチに手を触れないでください。ディスクシステムやディスクカードをこわしてしまうことがあります。

これがマグマ社の

ロボット軍団だ!

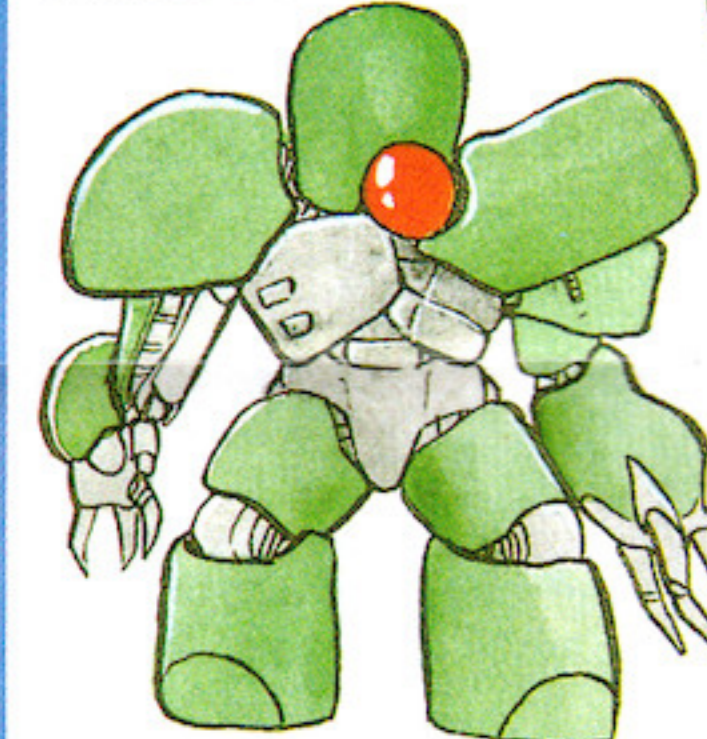
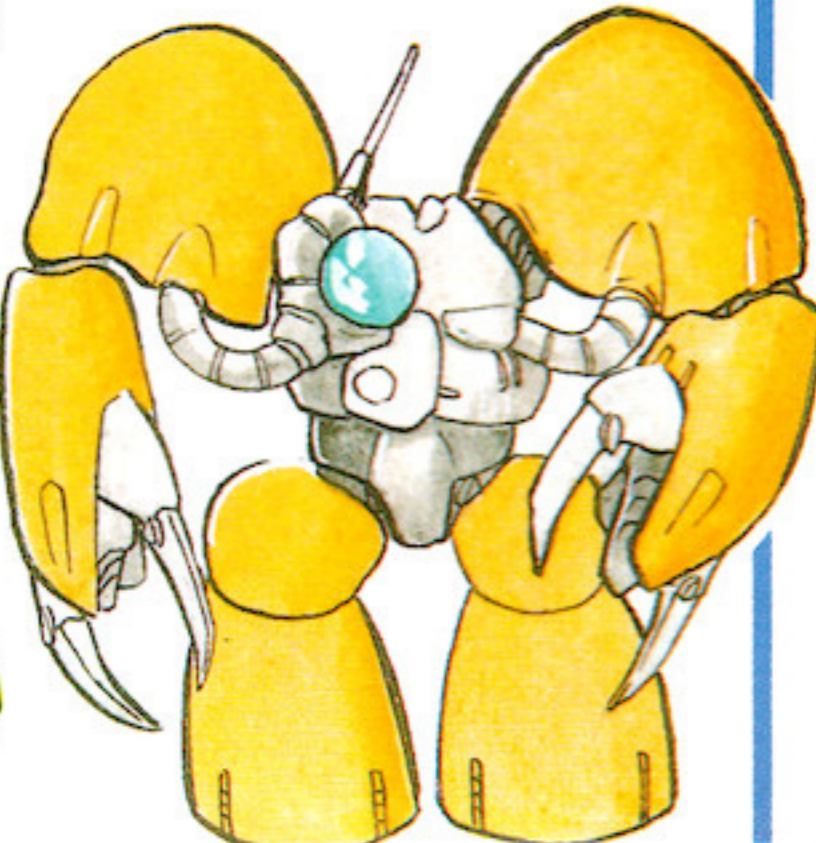


◀ゲル

弱い。やっけるとバッテリーを落としていく

▶チル

大きなハサミにやられると、けつこう痛い。体力はない

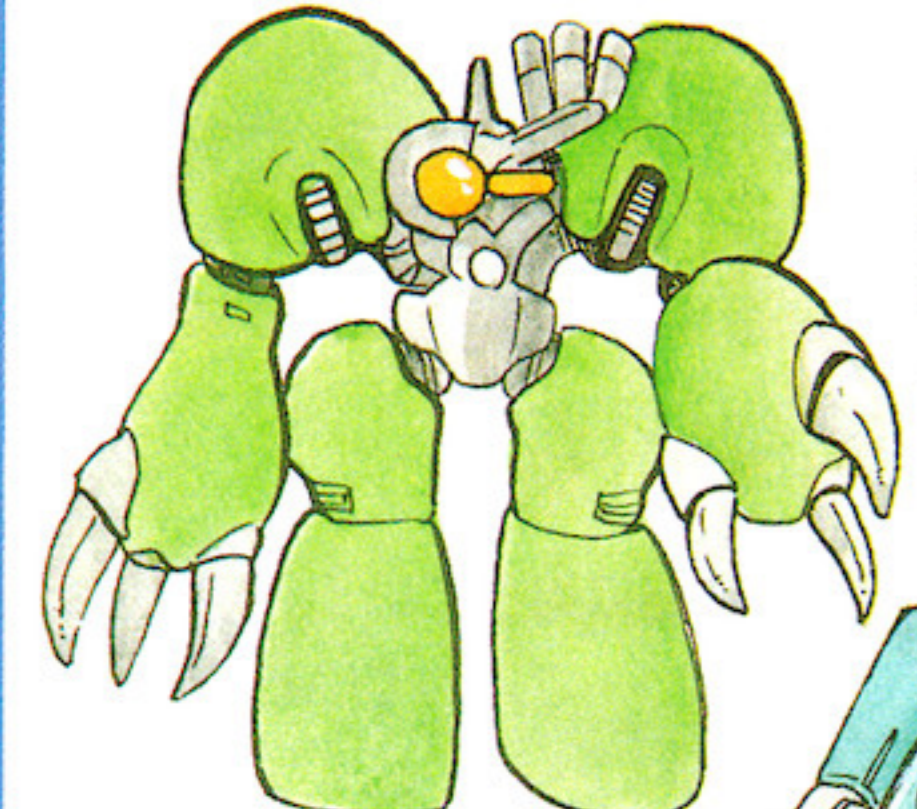
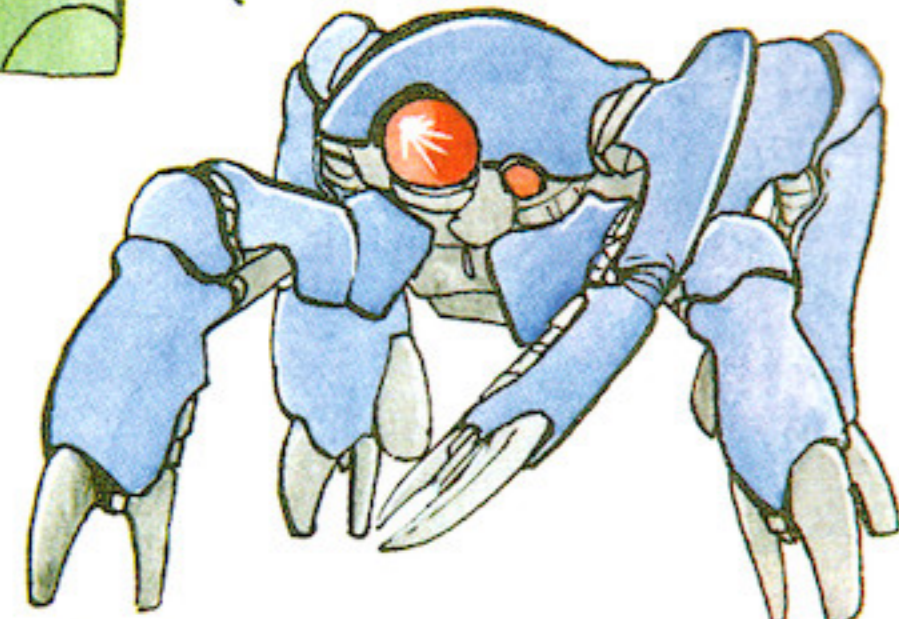


◀ガル

装甲が厚くてやっつけにくいヤツ

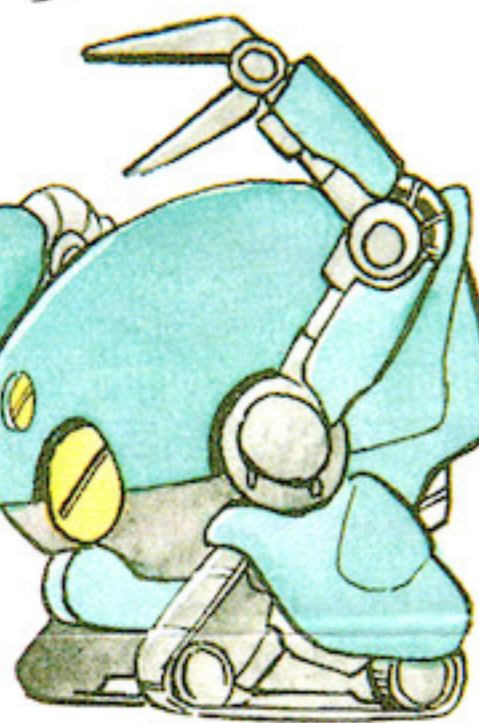
▶ギル

4本の足を使ってすばい攻撃をしかけるヤツ。最初は手強いぞ



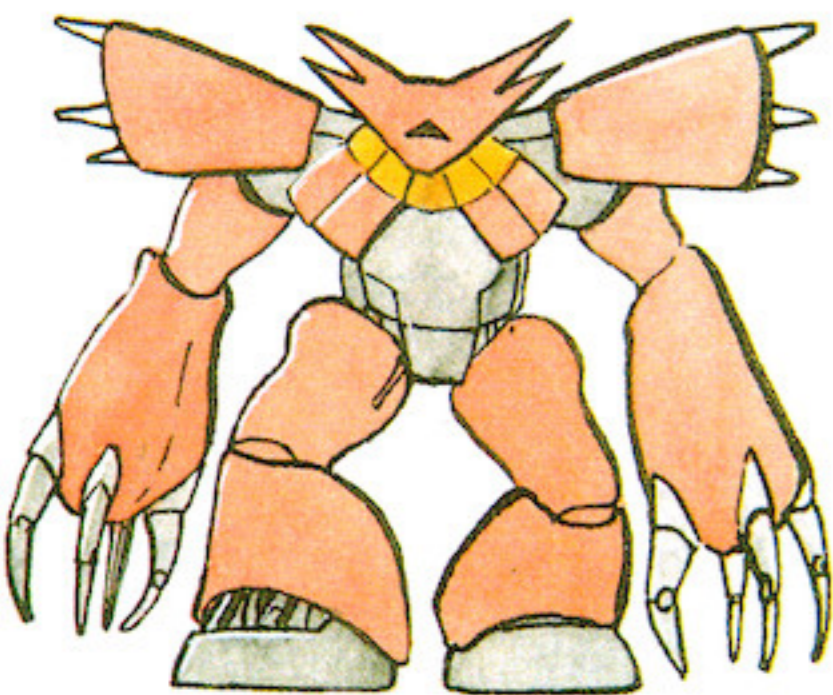
◀シフ

腕力が強いヤツ。弱いうちは逃げよう



▶カオス

第2階層のバッテリー運びロボ



◀シド

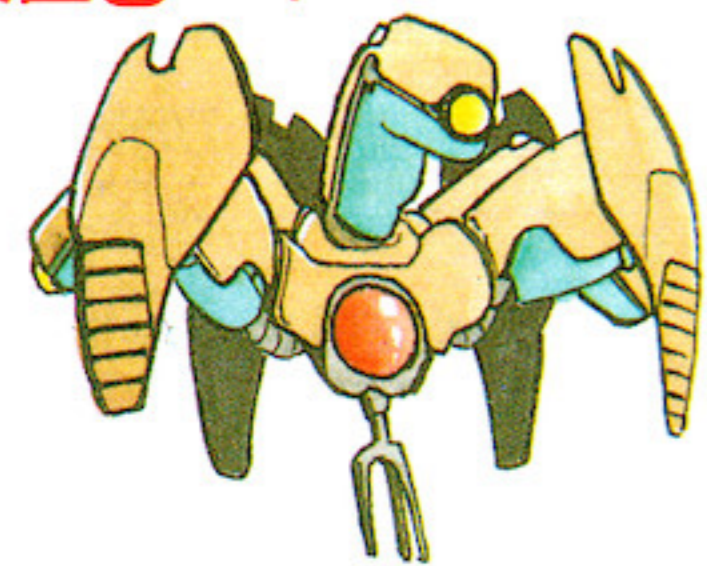
ふだんは町で普通のロボットのフリをしている。正体はマグマ社反乱鎮圧ロボ

このほかにも

たくさんのマグマ社ロボガキミとR-923を待ちうけているぞ。出会うとピンチなヤツもいるから注意!

▶地下通路監視装置C-1

同じ場所でじっとしていると作動を始める。パスワードを知らないと、きっちりバッテリー半分の分のダメージを受けてしまう。やっつけられない無敵ロボット



主人公ロボット R-923 自己紹介

ボクが主人公のロボットR-923。本当はボクもマグマ社でつくられたんだけど、リモコンをつけた人がレジスタンスの人だったために、生まれかわることができたんだ。今回は君といっしょにマグマ社の悪事をあばきだして、マグマ社をつぶせたらうれしいな。がんばろうね。

ボクがR-923と呼ばれているのは、これが製造番号で、名前を付けられる直前にレジスタンスに加わったからなんだ。ボクのが気にいったなら、いい名前を考えてその名前を呼んでよ。そしたらボクすごくはりきっちゃうんだけどな。

MAP



マグマ社は全世界に点在する悪の組織だ!!

世界のすみずみにまでひろがっているマグマ社のネットワーク。この地下深くに結ばれているネットワーク(地下通路)を逆利用して秘密書類を手に入れよう! そしてマグマ社をたたきつぶせ!

